

STUDII ȘI NOTE

DESCOPERIRI MONETARE DIN CETATEA DACICĂ DE LA DIVICI (jud. CARAȘ-SEVERIN)

Dana Bălănescu

Constituind cei mai importanți complex dacic din sudul Banatului, integrat într-un sistem de fortificații care supravegheau cursul Dunării – un fel de „limes dacic”¹ pe malul nordic al fluviului, cetatea de la Divici – „*Grad*” (com. Pojejena, jud. Caraș-Severin) prezintă trei etape de fortificare, corespunzând cu trei nivele de locuire:

- nivelul I: prima jumătate a sec. I î.Ch.
- nivelul II: a doua jumătate a sec. I î.Ch. – începutul sec. I d.Ch.
- nivelul III: către mijlocul și a doua jumătate a sec. I d.Ch.²

În cursul campaniilor de săpături arheologice, conduse de regretatul arheolog Marian Gumă³ (colectiv: Caius Săcărin, Adrian S. Luca, Aurel Rustoiu), au fost scoase la iveală doar șase monede³ a căror catalogare o prezentăm în continuare:

CATALOG

Campania 1986

Caligula pentru Germanicus

Ae; 28 mm; 11, 87g; 7; M
BMC, I, 7; RIC, p. 111/50, an 40 d. Ch.

Campania 1991

Claudius I

AE; 29 mm; 10, 93 g; 7; M
BMC, 202-205; RIC, 69, Roma, anii 42-44 d.Ch.

¹ M. Gumă, A. Rustoiu, C. Săcărin, în *Cercetări arheologice în aria nord-tracă*, București, 1995, p. 401-402.

² *Ibidem*, p. 411.

³ Monedele ne-au fost încredințate spre determinare și publicare de către Marian Gumă, căruii îi purtăm recunoștință pentru sfaturi și îndrumările oferite. În campania din anul 1996 a participat, de asemenea și muzeograful Octavian Popescu (Muzeul din Caransebeș județean de Etnografie și al Regimentului de Graniță-Caransebeș).

⁴ *Ibidem*, p. 410-411.

1. **M. Herennius** (fig. 1 a-b; 2)
AR; 16 x 18 mm; 3,40 g; I; 925‰; M; f.t.
Grueber, 1267, Roma, an 91 î.Ch.
Sydenham, 567, Sudul Italiei (Rhegium?), an 101 î.Ch.
Crawford, 308/1 b, Roma, anii 108 sau 107 î.Ch.
2. **Titus** (fig. 3)
AE; 26 mm; 12,38 g; 7; M
RIC, II, 665, Roma, an 74 d.Ch.
3. **Vespasianus** (fig. 4)
AE; 25 mm; 11,19 g; 6; M; t
RIC, II, 583 a, Roma, an 76 d.Ch.
4. **Traianus** (fig. 5)
AE; 26 mm; 10,42; 6; D; t
RIC, 625, Roma, anii 112-117 d.Ch.

Din punct de vedere numismatic, doar două piese ridică câteva probleme. Astfel, asul postum *Germanicus* este o monedă mai rară în repertoriul numismatic al Banatului antic. Iar singurul denar roman republican descoperit la Divici prezintă pe avers trei incizii: una pe bărbia efigiei lui Pietas, a doua sub bărbie, iar a treia în dreptul buzelor (fig. 1a). Pe revers se poate observa o incizie (pe care o considerăm un semn incidental) și o siglă (marcă de control) – fig. 1b. Deși este destul de tocită, piesa are greutatea de 3,40 g.⁴

Problema inciziilor și a contramărcilor de pe denarii romani republicani a fost larg dezbătută în literatura de specialitate⁵. Astfel, în ciuda unei terminologii destul de controversate, s-a convenit că inciziile făcute pe suprafața monedelor (sub formă de linii, puncte, cercuri și semicercuri) – contramărci – au fost aplicate fie pentru verificarea calității metalului⁶, fie pentru a deosebi monedele bune de cele

⁴ Greutatea teoretică a denarului roman republican este de 3,90 g pentru detalii privind evoluția greutatei vezi: Gh. Poenaru-Bordea în *Pontica*, 7, 1974, p. 238-230; M. Chițescu, în *SCN*, 7, 1980, p. 61, cu bibliografia de la notele 53-55.

⁵ Menționăm cele mai importante lucrări: L. Ruzicka, în *Berliner Münzblätter*, N.F., 1924, p. 4; A.S. Fava, *I simboli nelle monete argentee repubblicane e la vita dei Romani*, Torino, 1969; E. Kolnikova, în *SlovNum*, 1, 1970, p. 72 (care consideră că denarii contramarkați, fiind concentrați în teritoriul dacic, puteau să reprezinte apartenența la un spațiu restrâns, controlat de un dinast local); H. Zehnacker, *Moneta. Recherches sur l'organisation et l'art des émissions monétaires de la République Romaine (289-31 av.J.C.)*, I, Roma, 1973, p. 95-195; E. Bernareggi, *Istituzioni di numismatica antica*³, Milano, 1973, p. 94; J.B. Girard, în *Jurnal des Savants*, Paris, 1975, p. 85. Menționăm câteva titluri și din literatura numismatică românească: M. Chițescu, N. Angheliescu, în *Dacia*, 16, N.S., 1972, p. 305-306; M. Chițescu, în *SCN*, 7, 1980, p. 166-169; Gh. Poenaru-Bordea, O. Stoica, în *SCN*, 7, 1980, p. 124; M. Chițescu, C. Beda, în *BSNR*, 70-74, 1976-1980, p. 124-128, p. 130, la care adăugăm și titlurile menționate la infranotele 6-11.

⁶ B. Mitrea, în *SCN*, 2, 1958, p. 146-149; Idem, în *SCIV*, 22, 1971, 4, p. C. Preda, în *SCN*, 2, 1958, p. 245-246; C. Preda, C. Beda, în *SCN*, 6, 1975, p. 42 (autorii remarcând că inciziile nu sunt foarte adânci pentru a verifica metalul); I. Winkler, în *SCN*, 5, 1971, p. 298; M. Chițescu, în *SCIV*, 17, 1966, 2, p. 250; V. Suciu, în *Apulum*, 18, 1980, p. 86 (cu analogii pentru a treia incizie de pe denarul de la Divici la fig. 1/28, 47, 71).

contrafăcute⁷, ori cele din argint bun de cele fourrées⁸, în sfârșit, pentru verificarea greutateii⁹. În ceea ce privesc siglele (mărcile) de control – dispuse sub formă de litere ale alfabetului latin, însoțite de puncte, cercuri și alte simboluri – acestea aveau drept scop verificarea matrijelor în cadrul monetărilor¹⁰.

Fără a avea pretenția că am izbutit să sintetizăm toată problematica legată de acest fenomen complex, ținem să remarcăm că inciziile (contramărcile) de pe aversul monedei de la Divici indică un terminus post quem mai târziu decât data baterii acesteia¹¹. Prin urmare, socotim că denarul în discuție poate să aparțină, mai degrabă, circulației monetare din secolul I î.Ch.

La prima vedere, numărul de șase monede descoperite într-o stațiune arheologică atât de importantă, pare destul de redus. Dar, așa cum menționează autorii cercetărilor arheologice, pe dealul „Grad” au fost scoase la lumină, în perioada interbelică, multe monede, împreună cu alte vestigii și care au fost, însă, vândute în străinătate¹².

Cele șase monede depistat până în prezent (anul 1996) se repartizează din punct de vedere cronologic, astfel:

- secolul I î.Ch.: 1 denar
- secolul I d.Ch.: 2 monede (deceniul 5)
2 monede (deceniul 8)
- secolul II d.Ch.: 1 monedă (deceniul 2)

În ceea ce privește nominalul, predomina moneda de bronz (3 as-i și 1 dupondius), în timp ce moneda de argint este reprezentată de un singur exemplar. Acest unic denar este, însă, așa cum am precizat contramărcat, iar, pe de altă parte, piesa poate să ateste menținerea îndelungată în circulația monetară a acestei categorii, găsită, deseori împreună cu moneda romană imperială¹³.

⁷ V. Suciu, *op. cit.*, p. 96; M. Chițescu, *RRCD*, p. 44-45.

⁸ M. Chițescu, *RRCD*, p. 44, care ca și C. Preda (vezi supranota 6) subliniază că tăieturile sunt prea superficiale pentru verificarea calității metalului din monede. Totodată, autoarea înclină să atribuie doar inciziile adânci goto-dacilor, incizii care apar și pe monedele de mărci oficiale (cum sunt piesele din tezaurele de la Poroschia, Satu Nou, Jegălia).

⁹ V. Mihăilescu-Bărliba, *Dacia răsăriteană în secolele VI-I î.e.n. Economie și monedă*, Iași, 1990, p. 110, p. 110 (mai departe Dacia răsăriteană). Autorul contrazice opinia Mariei Chițescu despre aplicarea contramărcilor pentru distingerea monedelor din argint bun de cele fourrées, remarcând că există și asemenea exemple fourrées contramărcate. De asemenea, același autor consideră că fiecare contramărcă înseamnă încercări oficiale pentru a pune de acord greutatea monedei din circulație cu reducerile ponderale succesive ale denarilor romani, ceea ce a condus la apariția pe același exemplar a mai multor incizii, cum ar fi și cazul celor trei incizii de pe aversul denarului de la Divici.

¹⁰ Crawford, p. 584-588; V. Suciu, *op. cit.*, p. 97, nota 13; *ECR*, p. 542 (despre *numulari signatores* care verificau stanțele); E. Chirilă, M.F. Grigorescu, în *ActaMP*, 6, 1982, p. 15 (indicând că aceste semne de control au fost executate în cadrul monetărilor oficiale); V. Mihăilescu-Bărliba, *Dacia răsăriteană*, p. 109.

¹¹ Cf. I. Winkler, în *SCN*, 5, 1971, p. 298, care consideră că monedele contramărcate indică faptul că acestea au circulat în Imperiul Roman înainte de-a pătrunde în Dacia; M. Chițescu, *RRCD*, p. 45, autoarea subliniind că mărcile de pe monede își fac apariția începând cu anii 80 î.Ch., contramărcarea monedelor continuând până în timpul lui Domitianus. Vezi și V. Mihăilescu-Bărliba, *Dacia răsăriteană*, p. 109, nota 45.

¹² M. Gumă, A.S. Luca, C. Săcărin, *op. cit.*, p. 203, nota 5.

¹³ Cf. V. Mihăilescu-Bărliba, *Dacia răsăriteană*, p. 105, care prezintă situația pentru întreaga Dacie, arătând că, de pildă, în Transilvania și Crișana (zona vest-carpatică), nucleul îl constituie monedele emise de către republicane (67,74% și 7,84%). De asemenea, autorul menționează prezența inconsistentă a monedelor romane imperiale în Dacia preromană, arătând că aceasta reprezintă doar 2,84% din întregul esecutiv monetar al stațiilor dacice.

Desigur că în comparație cu materialul monetar recolectat în diverse așezări de pe cuprinsul Daciei¹⁴, lotul monetar din cetatea de la Divici pare foarte modest. De aceea, socotim că aceasta nu se pretează la anchete statistice mai complexe (de pildă indice monedă / an). Pe de altă parte, concluziile noastre privind structura numerarului care a circulat în cetatea de la Divici ar fi neconcludente, având în vedere existența altor descoperiri monetare împrăștiate, așa cum am mai menționat, în perioada interbelică.

Prezentarea monedelor descoperite în cetatea de la Divici a avut, astfel, menirea de-a oferi câteva informații utile pentru cercetarea arheologică, care, probabil, că va stabili, pe baza datelor stratigrafice și a coroborării cu inventarul arheologic, limitele cronologice¹⁵ ale cetății dacice din Valea Dunării.

În final, având în vedere importanța acestei stațiuni arheologice, dorim să avansăm câteva considerații privind rolul fortificațiilor dacice din Valea Dunării în contextul economiei monetare dezvoltate de comunitățile din sud-vestul Daciei.

În aprecierea rolului jucat de anumite așezări în cadrul relațiilor comerciale, pe lângă documentul numismatic un loc important îl ocupă fundamentele economice, reprezentate de anumite elemente ale locului și schimbului de piață¹⁶. Existența unei asemenea activități comerciale a fost presupusă de unele cercetări¹⁷, dar ea trebuie confirmată și pe plan arheologic și numismatic.

Așezările din sudul Banatului nu au dezvoltat, deocamdată, un volum mare de monedă. Pescari – 7 monede Dyrhachium și Apollonia și un tezaur în apropierea fortificației, Stenca Liubcovei – patru monede; Divici – 6 monede. Desigur că această realitate se datorează și unor situații specifice: suprapunerea fortificației medievale peste cea dacică la Pescari și, respectiv, amplasarea în prezent, a unei mari părți din așezarea de la Stenca Liubcovei sub apele Dunării. În cazul cetății de la Divici, o mare cantitate de monede de argint și de bronz găsite în timpul lucrărilor agricole în zona platoului au fost vândute, în perioada interbelică, unor negustori străini¹⁸. Prin urmare, presupunem că așezările amintite au fost dezvoltate și din punct de vedere al circulației monetare. Totodată, aceste stațiuni vădesc anumite elemente ale civilizației specifice cvasi-orășanești (oppidane), unele dintre ele îndeplinind, după opinia arheologului Marian Gumă, atribuțiile unei „dava”¹⁹. Astfel, după părerea aceluiași arheolog, cetatea de la Divici prezintă anumite elemente ale unei organizări

¹⁴ Menționăm doar câteva așezări: *Pietroasele* (Fl. Preda, V. Dupoi, în *SCN*, 7, 1980, p. 145-147); *Piscu Crăsani* (N. Conovici, în *SCN*, 7, 1980, p. 139-144); *Sprâncenata* (C. Preda, în *TD*, 2, 1981, p. 65-71); *Idem, Geto-dacii din bazinul inferior al Oltului. Dava de la Sprâncenata*, București, 1986, p. 68-74. De asemenea, V. Mihăilescu-Bârliba, *op. cit.*, p. 100-105, tabelul 6, care sintetizează descoperirile monetare din toate așezările din Dacia, cunoscute, evident, până la momentul respectiv.

¹⁵ Până la publicarea săpăturilor arheologice din 1996, nu ne permitem să avansăm considerații privind raportul dintre valoarea cronologică și condițiile stratigrafice ale celor patru monede. La o analiză generală, acestea confirmă cronologia propusă (supranota 3). Singura excepție o constituie moneda de la Traian (112-117), deoarece autorii cercetării arheologice au considerat că sfârșitul violent al cetății de la Divici s-a petrecut în timpul conflictelor militare daco-romane de la sfârșitul secolului I d.Ch. – începutul celui următor, adică fie din timpul lui Domitianus, fie în vremea primului război de cucerire a Daciei: 101-102 (M. Gumă, în *Symposia*, p. 41), autorul precizând: „cel mai devreme în vremea lui Domitianus sau cel mai târziu în cursul primului război daco-roman”. De asemenea, M. Gumă, A. Rustoiu, C. Săcărin, *op. cit.*, p. 403-404. Dar, având în vedere că moneda în discuție a fost găsită în poziție secundară (informație de la conducătorul săpăturilor arheologice), valoarea cronologică a acesteia este mult diminuată.

¹⁶ Cf. V. Mihăilescu-Bârliba, *Dacia răsăriteană*, p. 125.

¹⁷ Informație de la Marian Gumă, conducătorul săpăturilor arheologice în stațiunile menționate.

¹⁸ N. Gumă, A.S. Luca, C. Săcărin, *op. cit.*, p. 203, nota 5.

¹⁹ Cf. C. Preda, *Sprâncenata*, p. 118.

economico-sociale care o încadrează sigur în această categorie de așezări: locuințe de meșteșugari, agora în zona cea mai înaltă a platoului, piață, un sistem defensiv complex de fortificare, cetatea constituind, astfel, un însemnat centru economic, social, religios din Valea Dunării. În ceea ce privește așezarea de la Stenca Liubcovei, din aceleași informații, reiese că au fost presupuse urmele unei piațete și ale unui posibil sanctuar. Pentru zona extrem-nordică a Banatului, cele mai semnificative stațiuni sunt cele de la Pecica și de la Săvârșin (situat la nordul râului Mureș). În cadrul acestor așezări se remarcă constituirea unei rețele locale de distribuție a volumului de monedă și a unor elemente de organizare a activității comerciale interne și, poate, externe. Subliniem, astfel, că descoperirile monetare din sud-vestul Daciei reflectă un proces intern de circulație monetară²⁰, mai limitat însă, decât în alte regiuni dacice, dar, totodată, ele jalonează căile comerciale care străbăteau ținuturile dacice.

În ceea ce privește participarea Daciei sud-vestice la schimburile, cercetările anterioare au evidențiat o gamă variată de produse furnizate: sare²¹, aur²², produse agricole agro-zootehnice (vite, piei, blănuri, miere, lână, ceară, grâu)²³, la care se adaugă și sclavi²⁴.

În absența unor dovezi despre felul și cantitatea produselor provenite din sud-vestul Daciei, destinate atât schimbului intern (între diferite uniuni din zone învecinate), cât și celui extern, ne bazăm, deocamdată, doar pe analogii. Astfel, datorită lipsei zăcămintelor de sare, exploatarea acesteia nu a constituit pentru această regiune o sursă importantă de venituri²⁵. În schimb, dacă avem în vedere resursele subsolului bănărean și posibilitatea prelucrării minereurilor de către geto-dacii din zonă, atunci menționăm anumite produse: aur²⁶, argint. Totodată, se cuvine să luăm în considerare fondul forestier deosebit și rețeaua hidrografică bogată din Banat pentru plutărit, astfel că mai adăugăm diferite specii de lemn²⁷. În sfârșit, în urma practicării

²⁰ Fl. Medeleț, în *AnB*, 3, p. 299, care consideră că a existat o circulație monetară internă în zonele bine delimitate, confirmate și arheologi; P. Popović, Novac Skordiska. *Novat i novecani promet na centralnom Balkany od IV do I veka pre n.* Beograd-Novi Sad, 1987, p. 108, care arată că intensitatea comerțului legal și ilegal este caracteristic pentru regiunile limitrofe, în cazul nostru sud-vestul Daciei în apropierea provinciilor romane de la sudul Dunării.

²¹ V. Pârvan, *Getica*, p. 609, 717; B. Mitrea, în *EDR*, 10, 1945, p. 153; I. Glodariu, *Relațiile comerciale ale Daciei cu lumea elenistică și romană*, Cluj, 1974, p. 107-108.

²² I.G. Seidl, în *AÖG*, p. 85-89 (despre legăturile cu coasta iliră); B. Mitrea, *op. cit.*, p. 152-153; I. Glodariu, *op. cit.*, p. 108, care însă atrage atenția asupra comercializării aurului doar de către fruntașii geto-daci.

²³ I. Winkler, în *StCom Satu Mare*, 5-6, 1981-1982, p. 108, autoarea exprimându-și rezerva asupra acestei teorii, arătând că descoperiri monetare apar și în regiuni sărace în sare; Fl. Proda, în *AUB*, 1966, p. 17; H. Daicovicu, *De la Burebista la Decebal*, Cluj-Napoca, 1972, p. 195; I. Glodariu, *op. cit.*, p. 107.

²⁴ N. Lascu, în *ActaMN*, 7, 1970, p. 79-81; M.H. Crawford, în *JRS*, 67, 1977, p. 120-131; D.M. Pippidi, în *SC*, 8, 1966, p. 232-235. Cercetarea numismatică românească a dus contraargumente pertinente privind teoria lui M.H. Crawford despre comerțul micș cu sclavi; C. Proda, în *BSSAR*, 70-74, 1976-1980, 124-128, p. 115-116; Idem, în *Dacia N.S.*, 24, 1980, p. 130-131; Idem, *Istoria monedei în Dacia preromană*, București, 1998, p. 292-293; N. Chițescu, *RRCD*, p. 24-25; Gh. Poenaru-Bordea, M. Cojocărescu, în *SCN*, 8, 1984, p. 73, notele 92-94.

²⁵ V. Pârvan, *Getica*, p. 606; I. Glodariu, *op. cit.*, p. 108; Fl. Medeleț, în *AnB*, 3, 1994, p. 299.

²⁶ B. Mitrea, *op. cit.*, p. 152-153; I. Glodariu, *op. cit.*, p. 108 (drept argumente: descoperirile monetare din bazinul Carasului și Nerei – probabil nisip aurifer). Reamintim, însă, ipoteza despre existența unui monopol al aurului (vezi supra nota 22), prin urmare, activitatea de extragere și de comercializare a acestui metal prețios a fost, probabil, specială.

²⁷ Cf. I. Glodariu, *op. cit.*, p. 106.

ocupațiilor²⁸ evidențiate de cercetările arheozoologice, au rezultat produse ca: piei²⁹, blănuri și lână.

În ceea ce privește desfacerea produselor elenistice, celtice și romane în ținuturile sud-vestice dacice, aceasta este reflectată prin descoperirile de importuri. Alături de obiectele cunoscute în literatura de specialitate, mai menționăm: fragmente ceramice (amforă, vase fine) de proveniență romană, scoase la iveală în cetatea de la Divici³⁰, amfore fragmentare de factură romană și toartă de amforă de tip grecesc, descoperite la Stenca Liubcovei³¹, precum și arme și unelte illiro-celtice³².

Orientarea timpurie a legăturilor comerciale ale Daciei de sud-vest spre sudul greco-roman a determinat, totodată, difuziunea anumitor influențe. Acestea sunt ilustrate prin introducerea și adaptarea la posibilitățile locale a unor procedee și soluții tehnice noi și prin confecționarea unor produse după modelele din lumea clasică³³, elemente care au dat un impuls progresului societății geto-dacice.

Bibliografie

Primele monede (campania 1986 și 1991) publicate:

- M. Gumă, A.S. Luca, C. Săcărin, în *Banatica*, 9, 1987, p. 215, nota 24, p. 216;
D. Bălănescu, în *Banatica*, 10, 1990, p. 188/II;
M. Gumă, în *Symposia Thracologica*, 9, București, 1992, p. 40;
M. Gumă, A. Rustoiu, C. Săcărin, *Cercetări arheologice în aria nord-tracă*, București, 1995, p. 407;
D. Bălănescu, în *Banatica*, 12/I, 1993, p. 322/I a.
- Monedele din campania 1996 – în curs de publicare în volumul TIBISCUM, IX, Caransebeș
- D. Bălănescu, *Moneda în Banatul antic (descoperiri romane republicane și imperiale)*, Ed. Modus, Reșița, 1999 (în curs de apariție)

²⁸ G. El. Susi, *Studiul anatomo-comparativ al resturilor osteologice descoperite în siturile din holocenul Banatului. Studii arheozoologice în sud-vestul României*, Iași, 1995, teză de doctorat, mss., p. 264, 267. În schimb, nu dispunem de dovezi despre dezvoltarea deosebită a agriculturii în regiune, datorită, probabil, condițiilor specifice de relief. Astfel, amintim câteva unelte caracteristice pentru practicarea agriculturii și viticulturii, descoperite la: Divici (M. Gumă, A.S. Luca, C. Săcărin, *op. cit.*,

²⁹ Idee sugerată de colega G. El. Susi, căruia îi mulțumim și pe această cale.

³⁰ M. Gumă, A.S. Luca, C. Săcărin, *op. cit.*, p. 213.

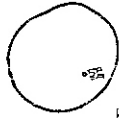
³¹ M. Gumă, în *Banatica*, 4, 1977, p. 101, pl. XXV/3, fig. 5/2, 6/1.

³² L. Mărghitan, *op. cit.*, p. 131, nota 149.

³³ I. Glodariu, *op. cit.*, p. 176.



a



b

1



a

2



c

3



b

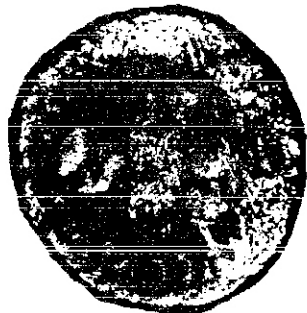
b



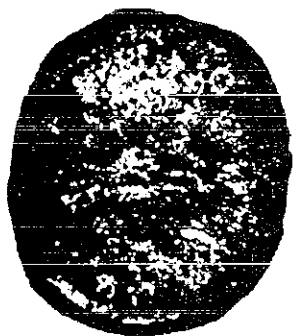


g

7



d



f

5



e