

DEPOZITUL DE UNELTE ȘI ARME DE LA NEUDORF- PÂRÂUL ROȘIA, JUDEȚUL ARAD

Eugen D. Pădurean

În vara anului 2002 cu ocazia unei periegeze la sud de Mureș, am reușit să descoperim și să salvăm din punctul Pârâul Roșia, sat Neudorf, un depozit de unelte și arme¹.

Satul Neudorf se află la sud de Mureș, la 7 km vest de orașul Lipova. Punctul în discuție, o terasă ușor înclinată vest-est delimitată, la est de zona mlăștinoasă a Văii Țiganilor se găsește la contactul Dealurilor Lipovei cu câmpia înaltă a Vingăi și interferența acestora cu lunca largă a Mureșului. Ca punct de interes arheologic noi l-am semnalat încă din anul 1977².

Prezentăm în continuare inventarul acestui depozit³.

1. Desfundător (pl. I/1)

Material și tehnică: fier; piesă executată prin batere (D: L= 54, 00 cm, L_{lamă} = 30,00 cm, d_{manșon} = 6, 00 cm). *Starea de conservare:* bună cu excepția unei mici porțiuni din manșon. *Descriere:* desfundător, unealtă de făurărie, utilizat la curățirea depunerilor de zgură și impurități de la capetele gurii foalelor și ale orificiilor de aer ale cuptoarelor. Este format dintr-o lamă (bară) cu secțiune dreptunghiulară și un tub (manșon) pentru coada din lemn. Între cele două părți avem o mică gătuitoră. *Analogii:* asemenea piese au fost descoperite la Grădiștea Muncelului (terasa a 8 a și „Căprăreța”) și la Luncani⁴. *Datare:* sec. I-II p.Chr. *Loc de descoperire:* Pârâul Roșia. *Loc de păstrare:* Complex Muzeal Arad, inventar 17174.

2. Clește de făurar (pl. I/2)

Material și tehnică: fier; piesă executată prin batere. *Stare de conservare:* bună cu excepția unui braț al gurii care lipsește. *Descriere:* unealtă de făurar pentru apucat, clește cu mânere lungi, cilindrice, și curbura brațelor gurii (cu aripioare) mai puțin accentuată (D: L= 52,00 cm, L brațe = 44,00 cm) *Analogii:* piesa se încadrează în timpul

¹ Depozitul a fost descoperit cu ocazia îngropării unui cablu de telefonie optică. Piese, toate din fier, majoritatea prost păstrate au fost depozitate în momentul ascunderii, probabil într-o ladă de lemn. A fost descoperit la o adâncime de -0,75 m. Cuprinde 28 de piese (25 unelte, 3 arme). Complexul Muzeal Arad a achiziționat 27 din ele. (Inv. 17171-17197).

² Blăjan – Dörner 1978, p.12 nota 40; Pădurean 1985, p. 36; Mărghitan 1985, p.93; Pădurean 1987, p. 31-33; Pădurean 1987-1988, p.513; Pădurean 1988, p.386 pl.IX- X; Hügel-Barbu 1997, p.583 nro 390; Rep. Arh. 1999 p.87 și urm.; Pădurean 2002, p.64 și Pl. VI/2; Pădurean 2002-2003, p.101-103.

³ În descrierea pieselor am utilizat sistemul CSIR.

⁴ Glodariu, Iaroslavschi 1979 p.43 și urm. Fig. 6 (1-2); 7/3.

X conform I. Glodariu și E. Iaroslavschi⁵. Descoperiri similare: la Grădiștea Muncelului. Datare: sec. I-II p.Chr. *Loc de descoperire*: Neudorf, Pârâul Roșia.

Loc de păstrare: Complex Muzeal Arad, inventar 17173

3. Daltă (pl. I/3)

Material și tehnică: fier; piesă executată prin batere (D: L = 8,5 cm, l = 1,8 cm). *Stare de conservare*: bună. *Descriere*: Daltă scurtă, lată, unealtă auxiliară, cu profil dreptunghiular (1, 8 cm x 0,7 cm), ușor lățită la capete cu muchia deformată de lovituri. *Analogii*: la Grădiștea Muncelului⁶. *Datare*: sec. I-II p.Chr. *Loc de descoperire*: Neudorf, Pârâul Roșia. *Loc de păstrare*: Complex Muzeal Arad, inventar 17177.

4. Punctator (pl. I/ 4)

Material și tehnică: fier; unealtă obținută prin batere (D: L=15,00 cm, l= 1,8 cm). *Stare de conservare*: bună. *Descriere*: Unealtă pentru punctat cu profil dreptunghiular și muchiile rotunjite, ascuțit spre vârf. Muchia este teșită din cauza utilizării intense. *Analogii*: piesa se încadrează în tipul II⁷. Descoperiri asemănătoare la Grădiștea Muncelului. *Datare*: sec. I p.Chr. *Loc de descoperire*: Neudorf, Pârâul Roșia. *Loc de păstrare*: Complex Muzeal Arad, inventar 17181.

5. Punctator (pl. II/ 1)

Material și tehnică: fier; unealtă obținută prin batere (D: L=10 cm, lmax=1,5 cm). *Stare de conservare*: bună. *Descriere*: Unealtă pentru punctat cu profil dreptunghiular (1,00 cm x 0,8 cm) care se îngustează și se subțiază spre vârf. *Analogii*: este un tip aparte, n-am găsit deocamdată analogii. *Datare*: probabil sec. I-II p.Chr. *Loc de descoperire*: Neudorf, Pârâul Roșia. *Loc de păstrare*: Complex Muzeal Arad, inventar 17183.

6. Punctator (pl. II/ 2)

Material și tehnică: fier; unealtă obținută prin batere (D: L=10 cm, lmax=2,00 cm, profil: 1,5 x 1,5 cm). *Descriere*: Aceeași formă și tip cu cel descris mai sus. *Analogii*: nu cunoaștem. *Datare*: probabil sec. I-II p.Chr. *Loc de descoperire*: Neudorf, Pârâul Roșia. *Loc de păstrare*: Complex Muzeal Arad, inventar 17189.

7. Ac de trasat (pl. VI/ 2)

Material și tehnică: fier; unealtă obținută prin batere (D:L=13,00 cm, lmax=1,00 cm, profil: rectangular 1,00 x 0,4 cm). *Stare de conservare*: bună. *Descriere*: piesa are formă rombică rezultând un ac dublu de trasat. *Analogii*: nu cunoaștem deocamdată analogii pentru ace duble de trasat. *Datare*: probabil sfârșit de sec. I, început de sec. II p.Chr. *Loc de descoperire*: Neudorf, Pârâul Roșia. *Loc de păstrare*: Complex Muzeal Arad, inventar 17192.

8. Nicovală (pl. II/ 3)

Material și tehnică: fier; unealtă obținută prin batere (D:L=12,00 cm, l cui =1 corp 6,00 cm). *Stare de conservare*: foarte bună. *Descriere*: este o unealtă de susținut specifică prin dimensiuni și formă orfevrăriei. Corpul masiv, rectangular în profil (6,00 x 1,8 x 0,9 cm) se îngustează treptat spre cuiul de fixare în lemn, cui tăiat oblic. În partea superioară

⁵ Ibidem p. 50 Fig. 16/4.

⁶ Ibidem p. 54 Fig. 18/4.

⁷ Ibidem p. 55 Fig. 20/6.

a corpului se desfac două brațe cu profil dreptunghiular (pătratic) de 1,00 x 1,00 cm, despărțite de un canal semicircular (diametrul 1,3 cm). *Analogii*: nu cunoaștem deocamdată analogii pentru asemenea tip de nicovală. Pare a fi o variantă a tipului III în formă de T⁸. Prin modificarea unghiului brațelor și practicarea unui canal între cele două brațe înălțate s-a obținut credem o nouă variantă de tipul III, variantă pe care am denumi-o „Neudorf”). *Datare*: sec. I-II p.Chr. *Loc de descoperire*: Neudorf, Pârâul Roșia. *Loc de păstrare*: Complex Muzeal Arad, inventar 17172.

9. Daltă de bijutier (pl. II/4)

Material și tehnică: fier; unealtă obținută prin batere (D: L= 20,00 cm, l_{max}= 1,5 cm). *Stare de conservare*: bună. *Descriere*: Daltă îngustă, prelungă, lățită spre extremități cu muchie intens folosită. Profil dreptunghiular (1,00 x 0,8 cm). *Analogii*: piesa este unealtă comună atât făurării cât și orfevrării. Piese asemănătoare întâlnim la Grădiștea Muncelului⁹ dar și confecționate din bronz în *dava* de la Pecica-Șanțul Mare (ipotetica Ziridava)¹⁰. *Datare*: sec. I-sec. II p.Chr. *Loc de descoperire*: Neudorf, Pârâul Roșia. *Loc de păstrare*: Complex Muzeal Arad, inventar 17189.

10. Daltă de bijutier (pl. III/1)

Material și tehnică: fier; unealtă obținută prin batere (D: L= 14,00 cm, d= 1,00 cm). *Stare de conservare*: bună. *Descriere*: Daltă cu profil poligonal îngustându-se spre profilul foarte îngust de 0,6 cm. Are muchia teșită din cauza utilizării intense. *Analogii*: nu avem pentru acest tip de daltă. *Datare*: probabil sec. I-II p.Chr. *Loc de descoperire*: Neudorf, Pârâul Roșia. *Loc de păstrare*: Complex Muzeal Arad, inventar 17171.

11. Teslă (pl. III/2)

Material și tehnică: fier; unealtă obținută prin batere (D: L= 11,5 cm, l_{max}= 6 cm). *Stare de conservare*: slabă (puternic corodată, lipsește o porțiune din tăiș și ceafă). *Descriere*: Corpul piesei are formă pătrată (2,00 x 2,00 cm). *Analogii*: piesa se poate încadra în tipul I conf. I Glodariu, E. Iaroslavschi. Piese identice la Grădiștea Muncelului¹¹. *Datare*: sec. I-II p. Chr.

Loc de descoperire: Neudorf, Pârâul Roșia. *Loc de păstrare*: Complex Muzeal Arad, inventar 17176.

12. Sapă (pl. III/3)

Material și tehnică: fier; unealtă obținută prin batere (D: L= 21,00 cm, l_{max} = 14,00 cm, l_{max} = 10,00 cm). *Stare de conservare*: slabă (lipsește o porțiune însemnată din tăiș, puternic corodată). *Descriere*: Unealtă agricolă, sapă cu lama trapezoidală, îngustă, orificiu de înmănușare oval, capul piesei pătrat (3,00 x 3,00 cm). *Analogii*: piesa se încadrează în tipul II b, pentru această categorie de unelte cf. I Glodariu, E. Iaroslavschi. Piese asemănătoare la Fetele Albe, Grădiștea Muncelului¹². *Datare*: sec. I-II p.Chr. *Loc de descoperire*: Neudorf, Pârâul Roșia. *Loc de păstrare*: Complex Muzeal Arad, inventar 17178.

⁸ Ibidem p. 99 Fig. 54/19, 22.

⁹ Ibidem p. 54 Fig. 18/18.

¹⁰ Crișan 1969 Pl. V/2- 4, 9; VI/1,7; Crișan 1978, Pl. 119/2-4,7.

¹¹ Glodariu, Iaroslavschi 1979 Pl. 43/8.

¹² Ibidem p. 68 Fig. 27/1-2.

13. Sapă (pl. V/1)

Material și tehnică: fier; unealtă obținută prin batere (D: $L_{\text{lamă}} = 18,00$ cm, $l_{\text{lamă}} = 10,00$ cm). *Descriere:* Sapă cu lamă trapezoidală îngustă, gaură de înmănușare ovoidală (3,00 x 2,2cm) Capul piesei este pătrat (4,00 x 4,00). *Analogii:* piesa se încadrează în tipul II b, ca și piesa descrisă anterior, diferă dimensiunile. *Datare:* sec. I-II p.Chr. *Loc de descoperire:* Neudorf, Pârâul Roșia. *Loc de păstrare:* Complex Muzeal Arad, inventar 17179.

14. Sapă (pl. V/2)

Material și tehnică: fier; unealtă obținută prin batere (D: $L_{\text{lamă}} = 20,00$ cm, $l_{\text{lamă}} = 15,00$ cm). *Stare de conservare:* slabă (puternic corodată, lipsind o porțiune din capul piesei). *Descriere:* Sapă cu lamă lată trapezoidală, orificiu de înmănușare probabil oval. *Analogii:* piesa se încadrează în tipul II c, în studiul întreprins de I Glodariu, E. Iaroslavschi. Piese similare au fost descoperite la Fețele Albe, Grădiștea Muncelului, Luncani¹³. *Datare:* sec. I-II p.Chr. *Loc de descoperire:* Neudorf, Pârâul Roșia. *Loc de păstrare:* Complex Muzeal Arad, inventar 17180.

15. Daltă de tâmplar (pl. III/4)

Material și tehnică: fier; unealtă obținută prin batere (D: $L = 16,00$ cm, $L_{\text{lamă}} = 6,00$ cm, $l_{\text{maximă}} = 2,00$ cm). *Descriere:* daltă de tâmplărie cu tub conic. *Analogii:* piesa se încadrează în tipul III a, în studiul făcut de I Glodariu, E. Iaroslavschi. O piesă similară avem la Grădiștea Muncelului¹⁴ *Datare:* sec. I-II p.Chr. *Loc de descoperire:* Neudorf, Pârâul Roșia. *Loc de păstrare:* Complex Muzeal Arad, inventar 17190.

16. Sfredel (pl. IV/1)

Material și tehnică: fier; unealtă obținută prin batere (D: $L = 18,00$ cm, $d = 1,00$ cm). *Stare de conservare:* slabă (puternic corodată, lipsesc porțiuni din partea activă- „lingura” și din partea superioară de prindere). *Descriere:* sfredel confecționat din bară cilindrică, în partea inferioară avem „lingura” iar partea superioară, lățită, servea de prindere în sistem. *Analogii:* toate exemplarele de sfredele din lumea geto-dacă aparțin unui singur tip, diferă doar partea unde se prindea: lățită sau patrulateră. Piese asemănătoare sunt numeroase ele fiind semnalate la Bâta Doamnei, Craiva, Costești, Costești-Blidaru, Grădiștea Muncelului etc.¹⁵ *Datare:* sec. I-II p.Chr. *Loc de descoperire:* Neudorf, Pârâul Roșia. *Loc de păstrare:* Complex Muzeal Arad, inventar 17186.

17. Sfredel (pl. IV/2)

Material și tehnică: fier; unealtă obținută prin batere (D: $L = 17,00$ cm, $d = 0,8$ cm). *Stare de conservare:* foarte slabă (păstrează doar miezul axului). *Descriere:* s-a păstrat doar axul probabil cilindric fără partea lățită și fără partea activă. *Analogie:* probabil era același tip cu cel descris mai sus. *Datare:* probabil sec. I-II p.Chr. *Loc de descoperire:* Neudorf, Pârâul Roșia. *Loc de păstrare:* Complex Muzeal Arad, inventar 17187.

18. Sfredel (pl. IV/3)

Material și tehnică: fier; unealtă obținută prin batere (D: $L = 46,00$ cm, $d = 1,00$

¹³ Ibidem p. 69 Fig. 27/6; 28/2-3.

¹⁴ Ibidem p. 90 nota 426Fig. 49/4.

¹⁵ Ibidem p. 93 notele 458- 464 Fig. 511- 517.

cm). *Stare de conservare*: bună. *Descriere*: sfredel utilizat în tâmplărie, corp cilindric, partea activă este cunoscută „lingură” iar cea superioară este lătită pentru prindere. *Analogie*: este același tip descris mai sus. *Datare*: probabil sec. I-II p.Chr. *Loc de descoperire*: Neudorf, Pârâul Roșia. *Loc de păstrare*: Complex Muzeal Arad, inventar 17195.

19. Sfredel (pl. IV/4)

Material și tehnică: fier; unealtă obținută prin batere (D: L= 41,00 cm, d= 1,00 cm). *Stare de conservare*: bună. Lipsște partea activă. *Descriere*: sfredel utilizat în tâmplărie, corp cilindric iar la partea superioară profil pătrat pentru prindere. *Analogie*: piesă asemănătoare cu cele descrise mai sus cu excepția lungimii. *Datare*: sec. I-II p.Chr. *Loc de descoperire*: Neudorf, Pârâul Roșia. *Loc de păstrare*: Complex Muzeal Arad, inventar 17194.

20. Otic (pl. V/ 3)

Material și tehnică: fier; unealtă obținută prin batere (D: L= 14,00 cm, L tijă= 11,00 cm). *Stare de conservare*: slabă (puternic corodată, lipsesc porțiuni din mâner (tijă) și „lopățică”). *Descriere*: unealtă agricolă, otic, folosit la curățarea brăzdarului și a fierului de plug. Este format dintr-o tijă, inițial cilindrică și o lamă dreptunghiulară (partea activă). Tija era înfiptă într-un mâner de lemn. *Analogii*: asemenea piese sunt extrem de rare. Se cunosc doar trei exemplare: două la Grădiștea Muncelului și unul la Poiana¹⁶. *Datare*: sec. I-II p.Chr. *Loc de descoperire*: Neudorf, Pârâul Roșia. *Loc de păstrare*: Complex Muzeal Arad, inventar 17188.

21. Fragment de seceră (pl. V/4)

Material și tehnică: fier; unealtă obținută prin batere (D: L= 15,00 cm, Gr_{lamei} = 0,5 cm, l= 2,00 cm). *Stare de conservare*: slabă. *Descriere*: reprezintă capătul opus vârfului secerii, cca o zecime din ea sub forma unei lame înguste sau profil patrulater) cu cârligul de fixare. *Analogii*: numărul secerilor din fier descoperite este mare, asemenea unelte fiind în așezări și fortificații la: Băiceni, Bâta Doamnei, Brașov-Pietrele lui Solomon, Căpâlna, Cățelu Nou, Costești, Covasna, Craiva, Cuciulata, Govora-Sat, Grădiștea Muncelului, Hărman, Luncani-Piatra Roșie, Moigrad, Pecica, Popești, Poiana, Răcătău, Sighișoara-Wietenberg, Sâmpetru, Strâmbu, Șura Mică, Tilișca, Tinosu¹⁷. *Datare*: sec. I-II p. Chr. *Loc de descoperire*: Neudorf, Pârâul Roșia. *Loc de păstrare*: Complex Muzeal Arad, inventar 17196.

22. Piron (pl. VI/ 1)

Material și tehnică: fier; unealtă obținută prin batere (D: L= 13,00 cm, l= 1,00 cm). *Stare de conservare*: bună. *Descriere*: piesă din categoria materialelor de construcție, în profil dreptunghiular, capul îndoit și corpul subțiat spre vârf și îndoit din cauza utilizării. *Analogii*: piese de asemenea tip se găsesc în număr mare în așezările și fortificațiile

¹⁶ Ibidem p. 64 Fig. 25/1-3.

¹⁷ Ibidem p. 71 și urm., notele 299- 324 Fig. 32/1-3.

dacice¹⁸. *Datare*: sec. I-II p.Chr. *Loc de descoperire*: Neudorf, Pârâul Roșia. *Loc de păstrare*: Complex Muzeal Arad, inventar 17193.

23. Piron (pl. VI/ 3)

Material și tehnică: fier; unealtă obținută prin batere (D: L= 15,00 cm, l= 0,8 cm). *Stare de conservare*: bună. *Descriere*: piesă din categoria materialelor de construcție. Are aceeași analogie și datare ca piesa de mai sus. *Loc de descoperire*: Neudorf, Pârâul Roșia. *Loc de păstrare*: Complex Muzeal Arad, inventar 17191.

24. Furculiță (pl. VI/ 4)

Material și tehnică: fier; unealtă obținută prin batere (D: L= 17,00 cm, l_{dinte} = 3,00 cm). *Stare de conservare*: slabă (lipsesc părți din corp și dinți). *Descriere*: obiect de uz cotidian, furculiță dublă realizată dintr-o bară despicată la ambele capete formând câte doi dinți: la un capăt dispuși în formă de V, iar la celălalt capăt curbați spre interior. *Analogii*: nu cunoaștem analogii pentru furculița dublă, dar cele mai simple cu dinți dispuși în forma literei V sunt întâlnite în mediul geto-dac¹⁹, la Bradu, Căpâlna, Costești, Poiana Răcățău. *Datare*: sec. I p.Chr. *Loc de descoperire*: Neudorf, Pârâul Roșia. *Loc de păstrare*: Complex Muzeal Arad, inventar 17184.

25. Vârf de lance (pl. VII/ 1)

Material și tehnică: fier; unealtă obținută prin batere (D: L= 16,00 cm, L_{lamă} = 10,00 cm, l_{lamă} = 3,00 cm). *Stare de conservare*: bună (lipsesc mici porțiuni din tub și vârf). *Descriere*: vârf de lance format din vârful propriu-zis (lamă) și tubul. Prezintă o nervură mediană. *Analogii*: prin formă și dimensiune se încadrează în tipul Ic după clasificarea făcută de I Glodariu, E. Iaroslavschi. Analogii la Grădiștea Muncelului²⁰. *Datare*: sec. I-II p.Chr. *Loc de descoperire*: Neudorf, Pârâul Roșia. *Loc de păstrare*: Complex Muzeal Arad, inventar 17182.

26. Vârf de suliță (pl. VII/ 2)

Material și tehnică: fier; unealtă obținută prin batere (D: L= 19,00 cm, L_{vârf} = 10,00 cm). *Stare de conservare*: slabă. *Descriere*: vârf de suliță, conic, rombic, în profil terminat cu tub de înmănușare păstrând fragmente de lemn pietrificat de la coadă. Vârful piesei este ușor îndoit. *Analogii*: piesa se încadrează în tipul Ia, descoperiri asemănătoare la Costești și la Grădiștea de Munte²¹. *Datare*: sec. I-început de sec. II p.Chr. *Loc de descoperire*: Neudorf, Pârâul Roșia. *Loc de păstrare*: Complex Muzeal Arad, inventar 17175.

27. Cataramă (pl. VII/ 3)

Material și tehnică: fier; piesa obținută prin batere (D: 5,00x 4,00x 4,00 cm; d_{orificiu} = 0,7 cm) *Stare de conservare*: bună. *Descriere*: piesă de harnașament de formă trapezoidală, cataramă realizată din tablă groasă de 0,9 cm. Latura mică prezintă un orificiu probabil pentru atașare prin nituirea unei alte piese. *Analogii*: nu am găsit deocamdată.

¹⁸ Ibidem p. 114 Fig. 60/29.

¹⁹ Ibidem p. 120 Fig. 64/9, 21

²⁰ Ibidem p. 133 Fig. 70/30.

²¹ Ibidem p. 135 Fig. 69/18, 20-23.

Nu excludem și o altă funcționalitate. Date: sec. I-II p.Chr. *Loc de descoperire*: Neudorf, Pârâul Roșia. *Loc de păstrare*: Complex Muzeal Arad inv.17185.

28. Pumnal – sica(pl. VIII)

Material și tehnică: fier; piesa obținută prin batere (D: L= 52,00 cm, L_{lame} = 33,00 cm, l_{mâner} = 19,00 cm, l_{max. lamă} = 3,5 cm, grosime max. lamă= 0,8 cm). *Stare de conservare*: bună. *Descriere*: pumnal curb de mari dimensiuni, cu profilul lamei triunghiular, ascuțit pe partea concavă și mâner lung îngustat spre capăt, prevăzut cu două orificii (0,3 cm) pentru plăsele (lemn, os). Între lama propriu-zisă și mâner prezintă un prag. *Analogii*: Existența celor două orificii pentru nituire nu lasă nici un dubiu asupra funcționalității sale. Prin mânerul său lung se apropie de tipul pumnalelor și săbiilor reprezentate pe Columna lui Traian, celelalte pumnale descoperite pe teritoriul României având mâner mult mai scurte²². *Date*: probabil sec. I-II p.Chr. *Loc de descoperire*: Neudorf, Pârâul Roșia. *Loc de păstrare*: Colecția autorului (E.D.P).

Descoperirea depozitului de unelte și arme din situl arheologic de la Neudorf- Pârâul Roșia presupune existența unei așezări dacice în apropierea sau chiar pe acel loc. Piese sunt fără excepție- credem- opera meșterilor făurari daci. Până în prezent nu a fost semnalată vreo așezare dacică de sec. I a.Chr.- I p.Chr. cu excepția unui aureus de la Augustus²³.

Ajunse pe calea schimburilor comerciale din zona centrală a statului dac- de unde avem și cele mai numeroase analogii- ori fiind opera unor meșteri făurari locali²⁴ ele dovedesc unitatea culturii materiale dacice. Majoritatea inventarului acestui depozit cuprinde tipuri comune de unelte și arme; sunt însă și câteva excepții: acul dublu de trasat, furculița dublă, nicovală de bijutier cu o nouă variantă (pentru care propunem denumirea de nicovală tip III- varianta Neudorf). Noi nu excludem nici faptul că această nicovală să aibă și o altă funcționalitate: confecționarea de fâșii de tablă ondulată necesară consolidării trunchiurilor de copaci fasonați²⁵. Chiar pumnalul de mari dimensiuni (ori sabie curbă mică?) obținut dintr-o coasă ruptă este o noutate. Produse poate spre sfârșitul sec. I p.Chr. aceste piese- unelte și arme- au fost intens folosite înainte de a fi ascunse. Această ascundere noi o legăm de evenimentele de la sfârșitul sec. I p. Chr: războaiele dacice²⁶

²² Ibidem p. 139 Fig. 72/6-9.

²³ Rep. Arh. Ar 1999, p.88- 3c.

²⁴ Nu este exclus faptul ca minereul de fier să fi fost extras și în perioada dacică, din apropiere, lângă satul Pătârș (v. Harta fizică, economică și administrativă a județului Arad scara 1: 100 000, Arad, 1980- harta mineralogică pct. Pătârș).

²⁵ Glodariu Iaroslavschi 1979, p.89 fig. 47/1-3; 48/ 1-5.

²⁶ Afirmatie făcută cu ocazia susținerii comunicării „Depozitul de unelte și arme de la Neudorf- Pârâul Roșia, jud. Arad” la Simpozionul Internațional DACI și ROMANI 1900 de ani de la integrarea Daciei în Imperiul Roman, Timișoara 24- 26 martie 2006. Subliniam faptul că ascunderea depozitului s-ar putea datora pătrunderii unei coloane a armatei romane pe traseul drumului roman- o via terrena- recent semnalat de noi, între Berzovia și Lipova

The Tools and Weapons Warehouse from Neudorf- Pârâul Roșia, Arad County (Summary)

It is presented a tools and weapons warehouse that was occasionally discovered in the archaeological site of Neudorf- Pârâul Roșia, Arad. The warehouse contains 28 pieces (25 tools and 3 weapons). The tools are made of iron, auxiliary-iron, jewelry objects, objects of carpentry, agric objects, building materials, objects of daily use, and a piece of horse equipment. It belongs to the Dacian material culture form the I-II centuries AD with similitudes in the area of Orăștie Mountains.

BIBLIOGRAFIE

- Blăjan, Dörner 1978 Blăjan, M., Dörner, E., *Probleme de demografie istorică pe baza studiului căldărușelor de lut (sec. XI-XIII) pe teritoriul județului Arad*, în Ziridava X, p.123- 138
- Crișan 1969 Crișan, I. H., *Contribuții la problema lucrării podoaabelor dacice*, în Acta MN, VII, p.93- 114
- Crișan 1978 Crișan, I. H., *Ziridava*, Arad
- Glodariu, Iaroslavschi 1979 Glodariu, I., Iaroslavschi, E., *Civilizația fierului la daci*, Cluj-Napoca
- Hügel, Barbu 1997 Hügel, P., Barbu, M., *Câmpia Aradului în sec. II- IV p. Chr.*, în ActaMP, 21, p.565- 596
- Mărghitan 1985 Mărghitan, L., *Banatul în lumina arheologiei*, Ed. Facla, Timișoara
- Pădureanu 1985 Pădureanu, E. D., *Contribuții la repertoriul arheologic de pe valea Crișului Alb*, în Crisia, 15, p. 27- 51
- Pădureanu 1987 Pădurean, E. D., *Noi fortificații pe teritoriul județului Arad*, în Ziridava XV- XVI, p. 29- 36
- Pădureanu 1987- 1988 Pădurean, E.D., *Noi așezări de epoca bronzului în Județul Arad*, în Acta MN, XXIV- XXV, p. 507- 528
- Pădureanu 1988 Pădurean, E. D., *Așezări de sec. III- IV pe cursul inferior al Mureșului*, în Crisia XVIII, p. 381- 405
- Pădureanu 2002 Pădurean, E. D., *Contribuții la Repertoriul arheologic al jud. Arad*, Ziridava XXIII, p. 63- 73
- Pădureanu 2002- 2003 Pădurean, E. D., *Două accesorii vestimentare descoperite în zona Mureșului*, în Analele Banatului, Seria Nouă, arheologie- istorie X- XI
- Rep. Arh. Ar 1999 *Repertoriul arheologic al Mureșului inferior- județul Arad*, Ed. Orizonturi Universitare, Timișoara

LISTA ILUSTRĂȚIILOR

Pl. I. Neudorf- Pârâul Roșia: 1. desfundător 2- clește 3- daltă 4- punctator

Pl. II. Neudorf- Pârâul Roșia: 1. punctator; 2- punctator; 3- nicovală bijutier; 4- daltă

Pl. III. Neudorf- Pârâul Roșia: 1. daltă bijutier; 2- teslă; 3- sapă; 4- daltă tâmplar

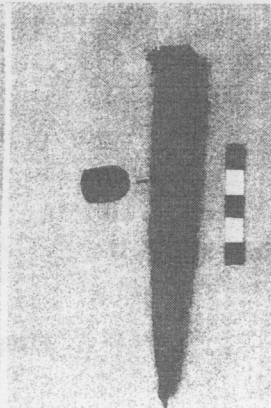
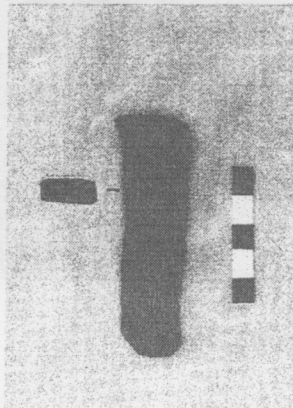
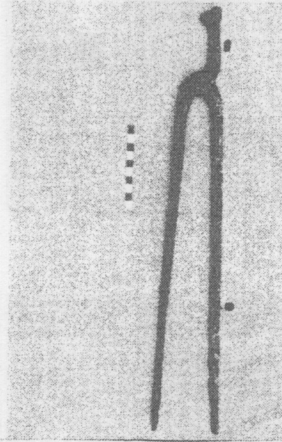
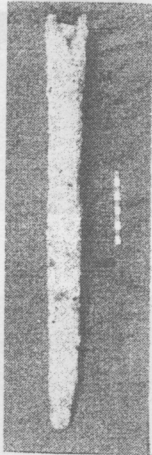
Pl. IV. Neudorf- Pârâul Roșia: 1. – 4 sfredele

Pl. V. Neudorf- Pârâul Roșia: 1. sapă; 2- sapă; 3- otic; 4- fragment seceră

Pl. VI. Neudorf- Pârâul Roșia: 1. piron; 2- ac de trasat dublu; 3- piron; 4- furculiță dublă

Pl. VII. Neudorf- Pârâul Roșia: 1. vârf de lance; 2- vârf de suliță; 3- cataramă

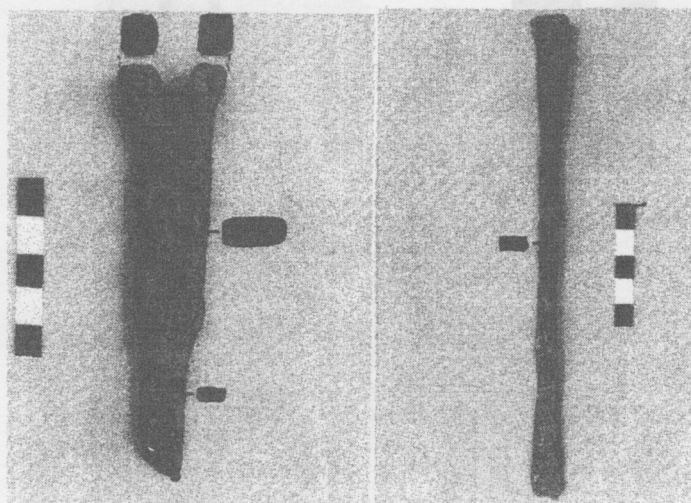
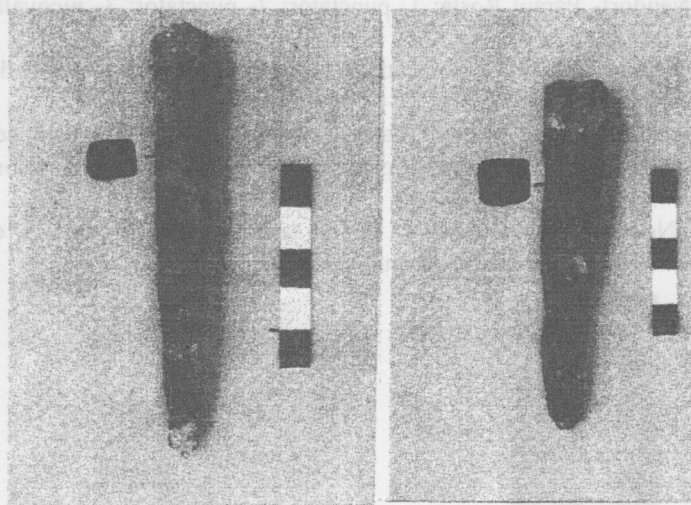
Pl. VIII. Neudorf- Pârâul Roșia: pumnal- sica



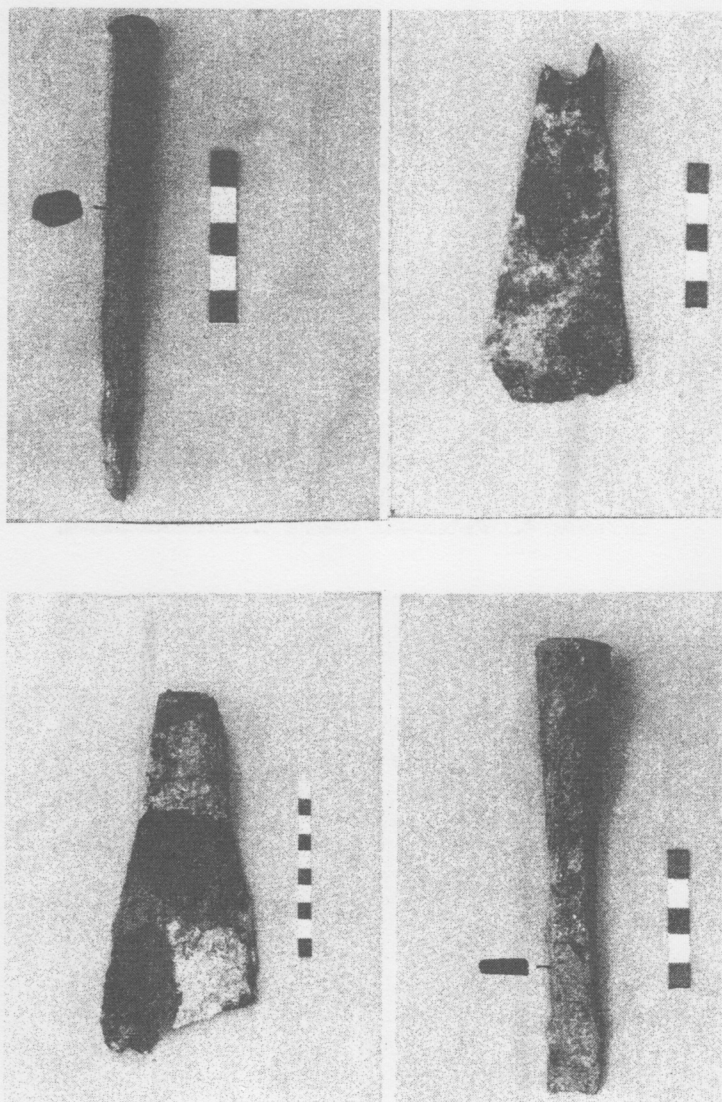
Planșa I

LISTA ILUSTRĂȚILOR

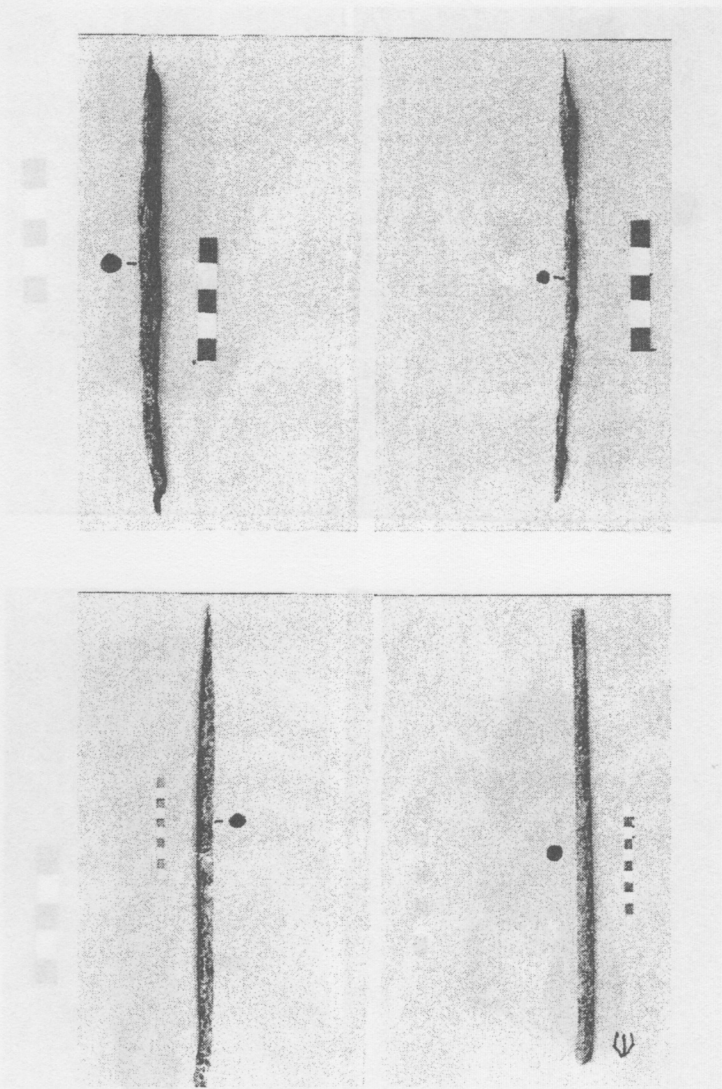
Pl. I. Neudorf- Pârâul Rosie: 1- desfundător 2- clește 3- dată 4- punctator
Pl. II. Neudorf- Pârâul Rosie: 1- desfundător 2- punctator 3- punctator 4- punctator
Pl. III. Neudorf- Pârâul Rosie: 1- desfundător 2- clește 3- dată 4- punctator
Pl. IV. Neudorf- Pârâul Rosie: 1- desfundător 2- clește 3- dată 4- punctator
Pl. V. Neudorf- Pârâul Rosie: 1- desfundător 2- clește 3- dată 4- punctator
Pl. VI. Neudorf- Pârâul Rosie: 1- desfundător 2- clește 3- dată 4- punctator
Pl. VII. Neudorf- Pârâul Rosie: 1- desfundător 2- clește 3- dată 4- punctator
Pl. VIII. Neudorf- Pârâul Rosie: 1- desfundător 2- clește 3- dată 4- punctator



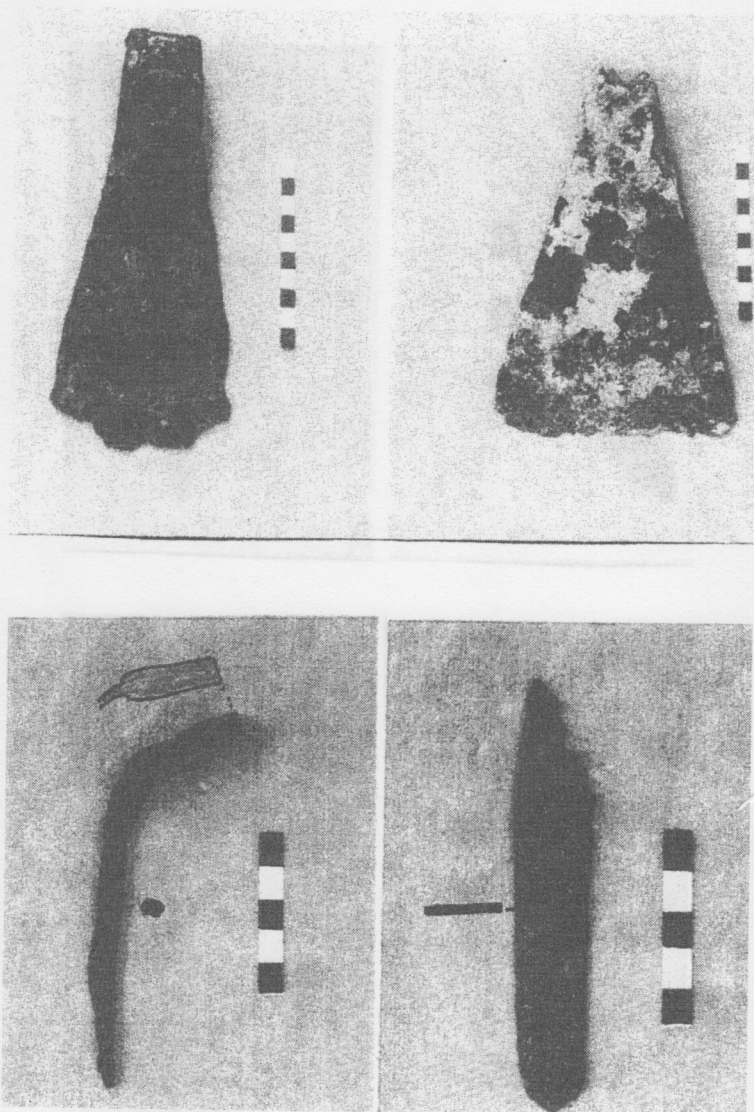
Planșa II



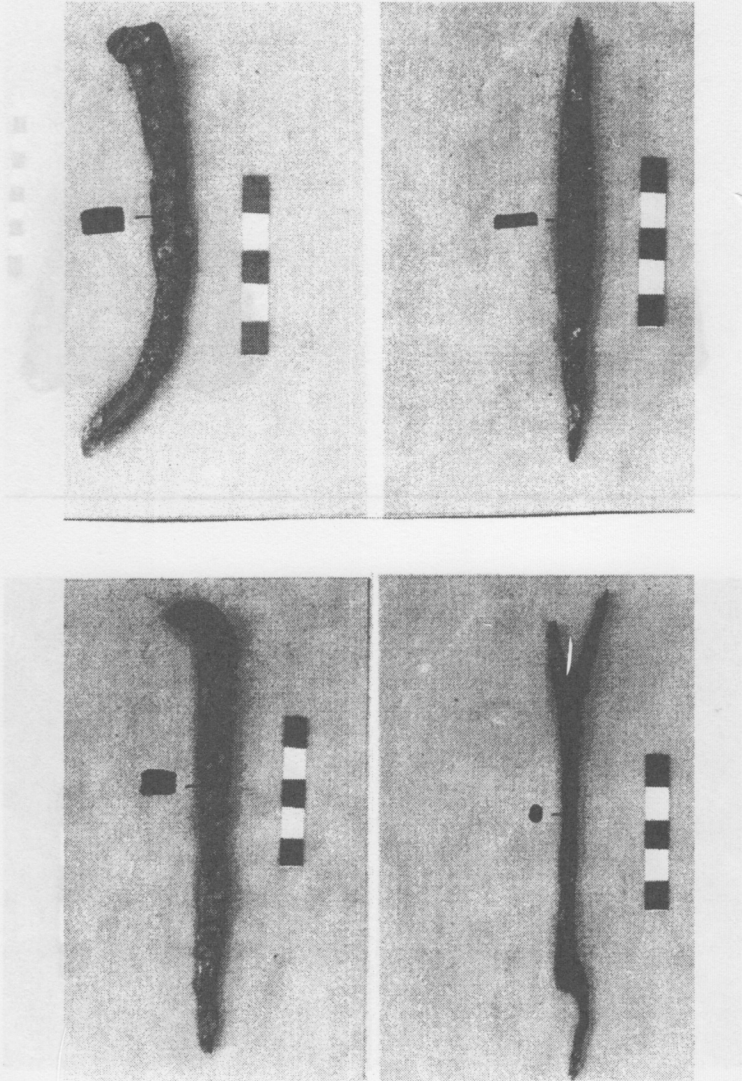
Planșa III



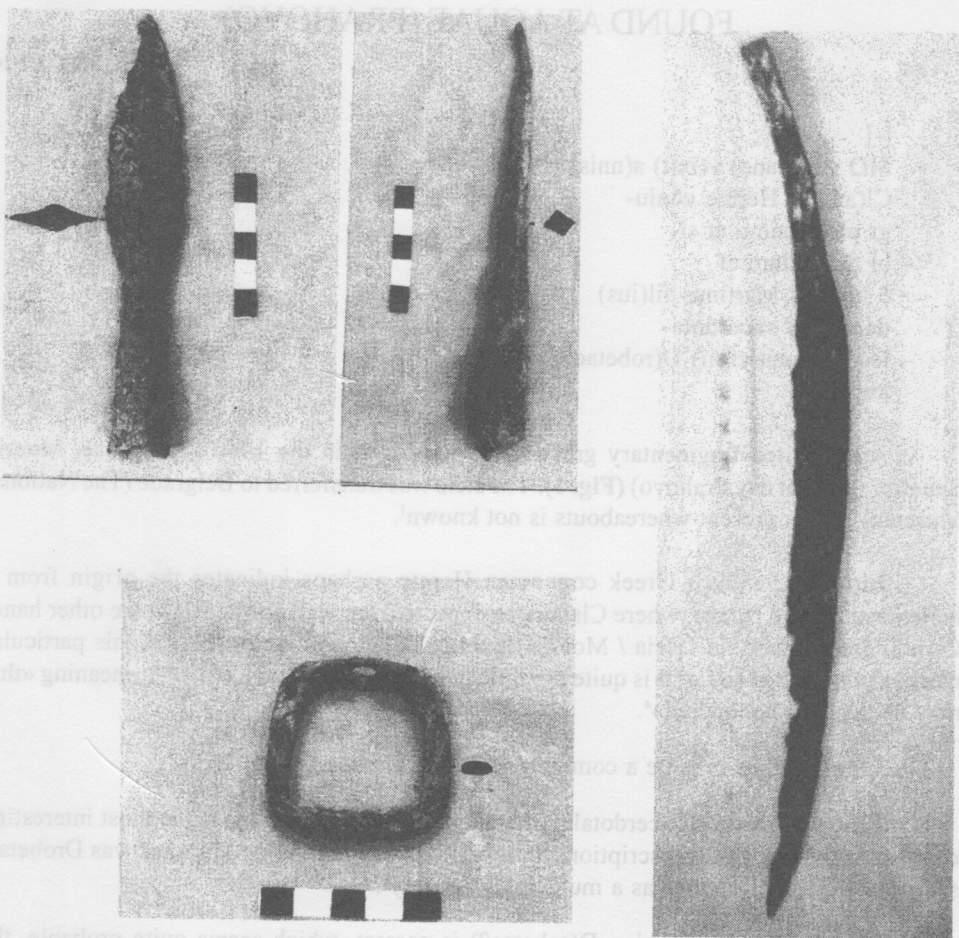
Planşa III
Planşa IV



Planșa V



Plansa VI



Planșa VII

Planșa VIII