

## OPAIȚELE DREPTUNGHIUARE CU ANSA ÎN FORMĂ DE VULTUR DESCOPERITE LA *TIBISCUM*

Simona Regep – Vlascici, Bogdan Muscalu

Cu ocazia cercetărilor din anul 2006 de pe șantierul arheologic de la *Tibiscum* (sat Jupa, jud. Caraș-Severin) a fost descoperit un număr de opaițe inedite pentru spațiul fostei provincii romane Dacia.

Locul descoperirii lămpilor este *vicus*-ul militar, punctul *Thermae I*, caseta 1/2006, într-o încăpere ce forma colțul de sud-vest al complexului de băi, la o adâncime 1,65 m. Aici au fost găsite la un loc fragmente de opaițe reîntregibile, care reprezintă un tip aparte. Ele se aflau concentrate într-un strat de pământ negru cu multă arsură de lemn. Fragmentele provin de la opt opaițe dreptunghiulare (unul întregibil și șapte fragmente de *ansae*).

Opațul întregibil are corpul dreptunghiular cu trei arzătoare ogivale. Discul este plan și prezintă în jurul orificiului de alimentare ca decor o rozetă cu șapte petale în relief. Discul este despărțit de bordura opaițului de un șnur reliefat. Între bordura dreaptă și fiecare dintre arzătoare există un decor compus din două cercuri concentrice. Piesa prezintă toarta în formă de vultur, așezat frontal, în repaus, cu aripile desfăcute în partea de sus și strânse în partea de jos. Capul vulturului este întors cu ciocul înspre stânga. La baza vulturului se găsește o apucătoare dorsală discoidală perforată (Fig. 2 a, b, c). Celelalte piese sunt fragmentare, păstrându-se doar toarta sub forma unui vultur (Fig. 3-9).

Piesele de iluminat descoperite la *Tibiscum* se încadrează tipologic în categoria opaițelor cu corp dreptunghiular. Ele sunt numite și opaițe „tabacheră”<sup>1</sup>, care au corpul patrulater cu pereții drepți cu trei sau șase arzătoare<sup>2</sup>. Acest tip de lămpi are discul plan, nedecorat, uneori dispus în două registre fiecare cu un orificiu de alimentare. Bordura este ornamentată printr-un brâu răsucit reliefat sau este simplu nedecorat. Ciocurile sunt ieșite în afară, având aspect ogival separate unele de altele, sau rotunde și unite între ele. Toarta pieselor este elementul component cel mai interesant prin decorație sau prin forma sa. Toarta este în formă de palmetă, decorată cu motive vegetale ori are forma unui vultur așezat frontal, în stare de repaus, cu aripile desfăcute în partea de sus și strânse în partea de jos, cu capul întors într-o parte.

Opațiile cu corp dreptunghiular au apărut în Egipt, în secolele II-I a. Chr., aceste modele timpurii având arzătoare și pe părțile laterale<sup>3</sup>. Pe teritoriul Imperiului Roman, opaițe aparținând acestui tip sunt puțin răspândite, fiind considerate, de cele mai multe ori, produse

<sup>1</sup> Bărbulescu 1994, p. 115.

<sup>2</sup> Bona *et alii* 1982, nr. 8, p. 201, pl. II, 2; Benea 1990, nr. 27-30, p. 157, fig. 3, 4, 13; Ardeț, Ardeț 2004, nr. 133, 139, p. 133-135, pl. LI, LII.

<sup>3</sup> Bernhard 1955, p. 316; Krunic 2005, p. 67.

ale atelierelor provinciale<sup>4</sup>. Asemenea opaițe au circulat în Imperiul Roman o perioadă lungă de timp cuprinzând perioada dintre a doua jumătate a secolului I și secolul al IV-lea<sup>5</sup>. Astfel, în Pannonia, la *Intercisa*, opaițe cu corp dreptunghiular au fost datate cu monedă din timpul împăratului Valentinianus<sup>6</sup>.

În provincia Dacia, opaițe cu corp patrat cu mai multe arzătoare au fost descoperite în număr mare în centre ca: *Ulpia Traiana Sarmizegetusa*<sup>7</sup>, *Apulum*<sup>8</sup>, *Napoca*<sup>9</sup>, *Porolissum*<sup>10</sup>, *Micia*<sup>11</sup>, *Drobeta*<sup>12</sup>, *Potaissa*<sup>13</sup>, Cășei<sup>14</sup>, Cristești<sup>15</sup>, Micăsasa<sup>16</sup>.

Cronologic opaițele cu corp dreptunghiular descoperite în provincia Dacia se încadrează în intervalul de timp cuprins între prima jumătate a secolului al II-lea și secolul al III-lea p. Chr.<sup>17</sup>. Cele mai multe piese fiind considerate produse ale atelierelor provinciale.

În provincia nord-dunăreană, la *Ulpia Traiana Sarmizegetusa*, a funcționat un atelier ce producea asemenea opaițe încă din timpul împăratului Traian<sup>18</sup>. Opaițele realizate, probabil în atelierul lui *Ianuaris*, sunt diferite ca morfologie și decorație de produsele similare din Pannonia. Certitudinea este că în capitala provinciei Dacia opaițele dreptunghiulare au fost datate pe parcursul secolului al II-lea p. Chr.<sup>19</sup>.

Caracteristicile morfologice ale pieselor descoperite la *Tibiscum* sugerează realizarea lor într-un atelier provincial, cel mai probabil în Dacia. Deocamdată, nu avem însă indicii care ar plasa producerea lor în atelierul ulpian, dar nu putem susține nici producerea lor certă într-un atelier local de la *Tibiscum*. Singurele indicii pentru funcționarea unui atelier în așezarea tibiscensă sunt numărul relativ mare de astfel de opaițe, și faptul că, deocamdată, asemenea piese nu se cunosc pe teritoriul provinciei Dacia. Excepție face fragmentul unei *ansae* de

<sup>4</sup> Iványi 1935, nr. 820-845, pl. XXXII- XXXIII; Menzel 1954, nr. 488, 489, 492, fig. 5; 56, 9; 60, 1; Bernhardt 1955, nr. 277, 301, pl. LXXVI, LXXXIII; Deringer 1965, nr. 381, pl. VIII; Vikić-Belančić 1971, nr. 210, p. 158, pl. XIV, 1; XXIII, 1; Sapelli 1979, nr. 177, p. 87; Čičikova 1987, nr. 108, 109, p. 164, pl. XII; Krunic 2005, p. 66-67, fig. 32, 33.

<sup>5</sup> Iványi 1935, p. 13; Bernhardt 1955, nr. 301; Deringer 1965, p. 65; Vikić-Belančić 1971, p. 158-159; Sapelli 1979, p. 87; Čičikova 1987, p. 164; Benea 1990, p. 143; Krunic 2005, p. 67.

<sup>6</sup> Iványi 1935, p. 13.

<sup>7</sup> Alicu 1994, nr. 53-366, fig. 3, 17, 20, 21, pl. I-IV; Lychnus 2006, nr. 214, 231.

<sup>8</sup> Băluță 1965, pl. II, 5, 6.

<sup>9</sup> Alicu 1994, nota 327.

<sup>10</sup> Roman 2006, nr. 34, pl. 16; Matei *et alii* 2006, nr. 147, 148, p. 94.

<sup>11</sup> Băluță 1977, nr. 15, 16, p. 219, pl. I, II a-b, 12.

<sup>12</sup> Lychnus 2006, nr. 229.

<sup>13</sup> Bărbulescu, Cătinaș 1992, p. 112, fig. 5/2; Cătinaș 1997, p. 180, fig. 6/1 a-b.

<sup>14</sup> Roman 2006, nr. 33, 35-37, pl. 7, 13, 16.

<sup>15</sup> Man 2000, nr. 37-40, pl. XII.

<sup>16</sup> Lychnus 2006, nr. 117, 118.

<sup>17</sup> Alicu 1994, p. 46-47; Cătinaș 1997, p. 180; Man 2000, p. 56; Lychnus 2006, p. 59, 77; Matei *et alii* 2006, p. 94; Roman 2006, p. 92-93.

<sup>18</sup> Alicu 1994, p. 46-48.

<sup>19</sup> *Ibidem*.

opaiț, reprezentând un vultur cu aripile desfăcute în partea de sus și strânse în partea de jos, descoperit la *Romula*<sup>20</sup>.

Pe baza stratului de descoperire și a altor artefacte degajate cu ocazia săpăturii, acest tip de opaițe dreptunghiulare cu toarta în formă de vultur de la *Tibiscum* se poate data în a doua jumătate a secolului al II-lea p. Chr.

Opaițele cu *ansa* în formă de vultur de la *Tibiscum* reprezintă piese inedite pentru Dacia Romană. Nu putem explica încă apariția lor, într-un număr relativ mare în același loc. Maniera de realizare a acestor piese denotă realizarea lor într-un atelier provincial, în a doua jumătate a secolului al II-lea, existând posibilitatea plasării lui chiar la *Tibiscum*. Probabil, viitoarele cercetări arheologice ne vor oferi noi informații și noi ipoteze.

#### Catalog\*

• Opaiț, lut, tipar; 2- grupa ceramică B 2; 3- fragment; 4- L= 7,8 cm, l= 7,3 cm, h= 3,6 cm, h ansei =6,9 cm; 5- opaiț cu corp dreptunghiular, cu trei ciocuri ogivale; fiecare arzător este despărțit de bordură de două cercuri concentrice; discul plan prezintă în jurul orificiului de alimentare ca decor o rozetă cu șapte petale în relief; discul este despărțit de bordură printr-un șnur; bordura dreaptă este despărțită de arzătoare prin trei nervuri reliefate; *ansa* este în formă de vultur, așezat frontal, în repaos, cu aripile desfăcute în partea de sus și strânse în partea de jos; capul întors cu ciocul în partea stângă; în partea inferioară a vulturului se află o apucătoare dorsală discoidală perforată; 6- analogii: *Romula* (Tudor 1937a, nr. 262, p. 113, fig. 46 b), *Carnuntum* (Iványi 1935, nr. 4390, p. 307, pl. XLVII, 1), Sisak (Vikić-Belančić 1971, nr. 412, p. 180, pl. XXVIII, 18); Germania (Menzel 1954, nr. 492, p. 74, fig. 60, 1); 7- datare: a doua jumătate a secolului al II-lea p. Chr.; 8- *Tibiscum, vicus, thermae I*, caseta 1/2006, adâncimea 1,65 m; 9- UVT, nr. inv. 169/2006; 10- Inedit; **Fig. 2 a, b, c.**

• Fragment de toartă, lut, tipar; 2 - grupa ceramică B 2; 3 - fragment; 4 - h= 8,2 cm; 5- se păstrează doar *ansa* în formă de vultur, așezat frontal în repaos, cu aripile în partea de sus desfăcute și capul întors cu ciocul în partea stângă; 6- analogii: *Romula* (Tudor 1937a, nr. 262, p. 113, fig. 46 b), *Carnuntum* (Iványi 1935, nr. 4390, p. 307, pl. XLVII, 1); Sisak (Vikić- Belančić 1971, nr. 412, p. 180, pl. XXVIII, 18); Germania (Menzel 1954, nr. 492, p. 74, fig. 60, 1); 7 - datare: a doua jumătate a secolului al II-lea p. Chr.; 8 - *Tibiscum, vicus, thermae I*, caseta 1/2006, adâncimea 1,65 m; 9 - UVT, nr. inv. 169/2006; 10- Inedit; **Fig. 3 a, b.**

• Fragment de toartă, lut, tipar; 2- grupa ceramică B 2; 3- fragment; 4 - h = 7,1 cm; 5 - se păstrează doar *ansa* în formă de vultur, lipsește aripa dreaptă, la fel ca la piesa precedentă; 6- analogii: *Romula* (Tudor 1937a, nr. 262, p. 113, fig. 46 b), *Carnuntum* (Iványi 1935, nr. 4390, p. 307, pl. XLVII, 1); Sisak (Vikić-Belančić 1971, nr. 412, p. 180, pl. XXVIII, 18); Germania (Menzel 1954, nr. 492, p. 74, fig. 60, 1); 7- datare: a doua jumătate a secolului al II-lea p. Chr.; 8- *Tibiscum, vicus, thermae I*, caseta 1/2006, adâncimea 1,65 m; 9 - UVT, nr. inv. 169/2006; 10- Inedit; **Fig. 4 a, b.**

<sup>20</sup> Tudor 1937, p. 113, nr. 262, fig. 46, b.

\* descrierea pieselor urmează următorul tipar: 1- denumire piesă; 2- grupa ceramică; 3- starea de conservare, 4-dimensiuni; 5- descriere, 6- analogii; 7- datare; 8- locul de descoperire; 9- locul de păstrare; 10- bibliografie sau statutul piesei.

- Fragment de toartă, lut, tipar; 2- grupa ceramică B 2; 3- fragment; 4- h = 7,2 cm; 5- se păstrează doar *ansa* în formă de vultur, la fel ca la piesa precedentă; 6- analogii: *Romula* (Tudor 1937a, nr. 262, p. 113, fig. 46 b), *Carnuntum* (Iványi 1935, nr. 4390, p. 307, pl. XLVII, 1); Sisak (Vikić-Belančić 1971, nr. 412, p. 180, pl. XXVIII, 18); Germania (Menzel 1954, nr. 492, p. 74, fig. 60, 1); 7 - datare: a doua jumătate a secolului al II-lea p. Chr.; 8- *Tibiscum, vicus, thermae I*, caseta 1/2006, adâncimea 1,65 m; 9 - UVT, nr. inv. 169/2006; 10- Inedit; **Fig. 5 a, b.**

- Fragment de toartă, lut, tipar; 2- grupa ceramică B 2; 3- fragment; 4- h = 3,9cm; 5- se păstrează doar un fragment din *ansa* în formă de vultur, lipsesc fragmente din corp și aripa dreaptă, la fel ca la piesa precedentă; 6- analogii: *Romula* (Tudor 1937a, nr. 262, p. 113, fig. 46 b), *Carnuntum* (Iványi 1935, nr. 4390, p. 307, pl. XLVII, 1); Sisak (Vikić-Belančić 1971, nr. 412, p. 180, pl. XXVIII, 18); Germania (Menzel 1954, nr. 492, p. 74, fig. 60, 1); 7 - datare: a doua jumătate a secolului al II-lea p. Chr.; 8- *Tibiscum, vicus, thermae I*, caseta 1/2006, adâncimea 1,65 m; 9- UVT, nr. inv. 169/2006; 10- Inedit; **Fig. 6 a, b.**

- Fragment de toartă, lut, tipar; 2- grupa ceramică B 2; 3- fragment; 4- h = 9,8 cm; 5- se păstrează doar *ansa* în formă de vultur, așezat frontal în repaos cu aripile desfăcute în partea de sus și capul întors cu ciocul spre partea dreaptă, în partea inferioară este prezentă o apucătoare dorsală discoidală perforată; 6 - analogii: *Romula* (Tudor 1937a, nr. 262, p. 113, fig. 46 b), *Carnuntum* (Iványi 1935, nr. 4390, p. 307, pl. XLVII, 1); Sisak (Vikić-Belančić 1971, nr. 412, p. 180, pl. XXVIII, 18); Germania (Menzel 1954, nr. 492, p. 74, fig. 60, 1); 7- datare: a doua jumătate a secolului al II-lea p. Chr.; 8- *Tibiscum, vicus, thermae I*, caseta 1/2006, adâncimea 1,65 m; 9- UVT, nr. inv. 169/2006; 10- Inedit; **Fig. 7 a, b.**

- Fragment de toartă, lut, tipar; 2 - grupa ceramică B 2; 3- fragment; 4- h = 8,3 cm; 5- la fel ca la piesa precedentă, dar îi lipsește aripa stângă; 6- analogii: *Romula* (Tudor 1937a, nr. 262, p. 113, fig. 46 b), *Carnuntum* (Iványi 1935, nr. 4390, p. 307, pl. XLVII, 1); Sisak (Vikić-Belančić 1971, nr. 412, p. 180, pl. XXVIII, 18); Germania (Menzel 1954, nr. 492, p. 74, fig. 60, 1); 7- datare: a doua jumătate a secolului al II-lea p. Chr.; 8- *Tibiscum, vicus, thermae I*, caseta 1/2006, adâncimea 1,65 m; 9 - UVT, nr. inv. 169/2006; 10- Inedit; **Fig. 8 a, b.**

- Fragment de toartă, lut, tipar; 2 - grupa ceramică B 2; 3- fragment; 4 - h = 9,7 cm; 5 - la fel ca la piesa precedentă; 6 - analogii: *Romula* (Tudor 1937a, nr. 262, p. 113, fig. 46 b), *Carnuntum* (Iványi 1935, nr. 4390, p. 307, pl. XLVII, 1); Sisak (Vikić-Belančić 1971, nr. 412, p. 180, pl. XXVIII, 18); Germania (Menzel 1954, nr. 492, p. 74, fig. 60, 1); 7- datare: a doua jumătate a secolului al II-lea p. Chr.; 8- *Tibiscum, vicus, thermae I*, caseta 1/2006, adâncimea 1,65 m; 9- UVT, nr. inv. 169/2006; 10- Inedit; **Fig. 9 a,b.**

### Rectangular Roman Lamps with Eagle-Handle from Tibiscum (Summary)

During the diggings in 2006 at the archaeological site from *Tibiscum* (village Jupa, Caraș-Severin) there has been discovered a number of novelty roman lamps from the old roman province Dacia.

The location where the discovery was made is *Tibiscum – vicus, thermae I*, cassette 1/

2006, at a dept of 1,65 m and it consists of a high number of roman lamp fragments, which can be completed, with the handle in the shape of an eagle. Eight such lamps have come to light.

A lamp has a rectangular shape, made out of clay, by mould, has three pointed beaks, every burner being departed from the frame by two circles, but this in the shape of an eagle, seated frontally, the wings opened upwards, and the head turned to the left.

The other seven lamps are represented by fragments of clay handles, made with by mould, preserved being only the assemble in the shape of an eagle with it's head turned to the left (four of them) and turned to the right (three of them). Similar to these pieces are at *Romula*, *Carnuntum*, Sisak and in Germany. Because of the layer of soil and the other pieces discovered during the digging, this type of roman lamps in shape of an eagle from *Tibiscum* can be dated to the beginning with the second half of the 2nd century AD.

### Bibliografie

- |                          |  |
|--------------------------|--|
| Alicu 1994               | Alicu D., <i>Opaițele romane. Die römischen Lampen. Ulpia Traiana Sarmizegetusa</i> , București.   |
| Ardeț, Ardeț 2004        | Ardeț A., Ardeț L. C., <i>Tibiscum. Așezările romane</i> , Cluj- Napoca.   |
| Băluță 1965              | Băluță C. L., <i>Opaițele romane de la Ampelum (II)</i> , în <i>Apulum</i> , V, p. 277-294.  |
| Băluță 1977              | Băluță C. L., <i>Lămpile romane din Muzeul Județean Hunedoara-Deva</i> , în <i>Sargetia</i> , XIII, p. 209-228.  |
| Bărbulescu 1994          | Bărbulescu M., <i>Potaissa. Studiu monografic</i> , Turda.   |
| Bărbulescu, Cătinaș 1992 | Bărbulescu M., Cătinaș Ana, <i>Inscripții dintr-un templu de la Potaissa</i> , în <i>EphNap</i> , II, p. 49-64.  |
| Benea 1990               | Benea Doina, <i>Lampes romaines de Tibiscum</i> , în <i>Dacia</i> , N.S., 34, p. 139-164.  |
| Bernhard 1955            | Bernhard, Maria Ludwiga, <i>Lampki starozytne</i> , Warszawa.  |
| Bona et alii 1982        | Bona P., Petrovzky Maria, Petrovzky R., Rogozea P., <i>Cercetări arheologice (II) (1980-1981)</i> , <i>StComC</i> , IV, p. 185-207.  |
| Cătinaș 1997             | Cătinaș Ana, <i>Opaițele din colecția Téglás</i> , <i>Civilizația romană în Dacia</i> , Cluj-Napoca, p. 172-214.   |
| Čičikova 1987            | Čičikova Maria, <i>Pottery lamps from Novae, Recherches sur le culture en Mésie et Thracie, Bulgarie, I-er-IV-e siècle</i> , în <i>BullInstArch</i> (Sofia), 37, p. 153-172. |
| Deringer 1965            | Deringer H., <i>Römische Lampen aus Lauriacum</i> , Linz.  |
| Iványi 1935 I            | ványi, Dora, <i>Die pannonschen Lampen. Eine typologisch-chronologische Übersicht</i> , în <i>DissPann</i> , ser. II, nr. 2, Budapest.                                       |
| Krunić 2005              | Krunić Slavica, <i>Pregled antičkih svetiljki Singidunuma</i> , în <i>Singidunum</i> , 4, Beograd, p. 45-104.  |
| <i>Lychnus</i> 2006      | <i>Lychnus et lampes. Catalogue</i> (Adriana Isac, C. A. Roman ed.), Cluj- Napoca.   |

Man 2000	Man Nicoleta, <i>Tipologia opaițelor romane descoperite în așezarea romană de la Cristești (jud. Mureș)</i> , în <i>Marisia</i> , XXVI, p. 47-84.
Matei <i>et alii</i> 2006	Matei Al., V., Pop H., Musca Elena, Pripion E., Bejinariu I., <i>Instrumentele de iluminat din nord-vestul României</i> . Catalog de expoziție, Zalău.
Menzel 1954	Menzel H., <i>Antike Lampen im Römisch-Germanischen Zentralmuseum zu Mainz</i> , Mainz.
Roman 2006	Roman C. A., <i>Lamps from Dacia Porolissensis (I)</i> , Zalău.
Sapelli 1979	Sapelli Marina, <i>Lucerne fittili delle civiche raccolte archeologiche, Rassegna di studi del civico Museo archeologico e del civico gabinetto numismatico di Milano</i> , supplemento II, Milano.
Tudor 1937	Tudor D., <i>Monumente inedite din Romula</i> , în <i>BCMI</i> , fasc. 93/1937, p. 110-124.
Vikić-Belančić 1971	Vikić-Belančić Branka, <i>Antičke Svjetiljke u Arheološkom Muzeju u Zagrebu</i> , în <i>Vjesnik</i> , 3. serija - SV.V, p. 97-182.
Walters 1914	Walters, H.B., <i>Catalogue of the Greek and Roman Lamps in the British Museum</i> , British Museum.

### Lista ilustrațiilor

- Fig. 1 – Harta așezării romane de la *Tibiscum*, cu poziția locului descoperirii opaițelor
- Fig. 2 – Opaiț dreptunghiular
- Fig. 3 – Fragment de toartă
- Fig. 4 – Fragment de toartă
- Fig. 5 – Fragment de toartă
- Fig. 6 – Fragment de toartă
- Fig. 7 – Fragment de toartă
- Fig. 8 – Fragment de toartă
- Fig. 9 – Fragment de toartă

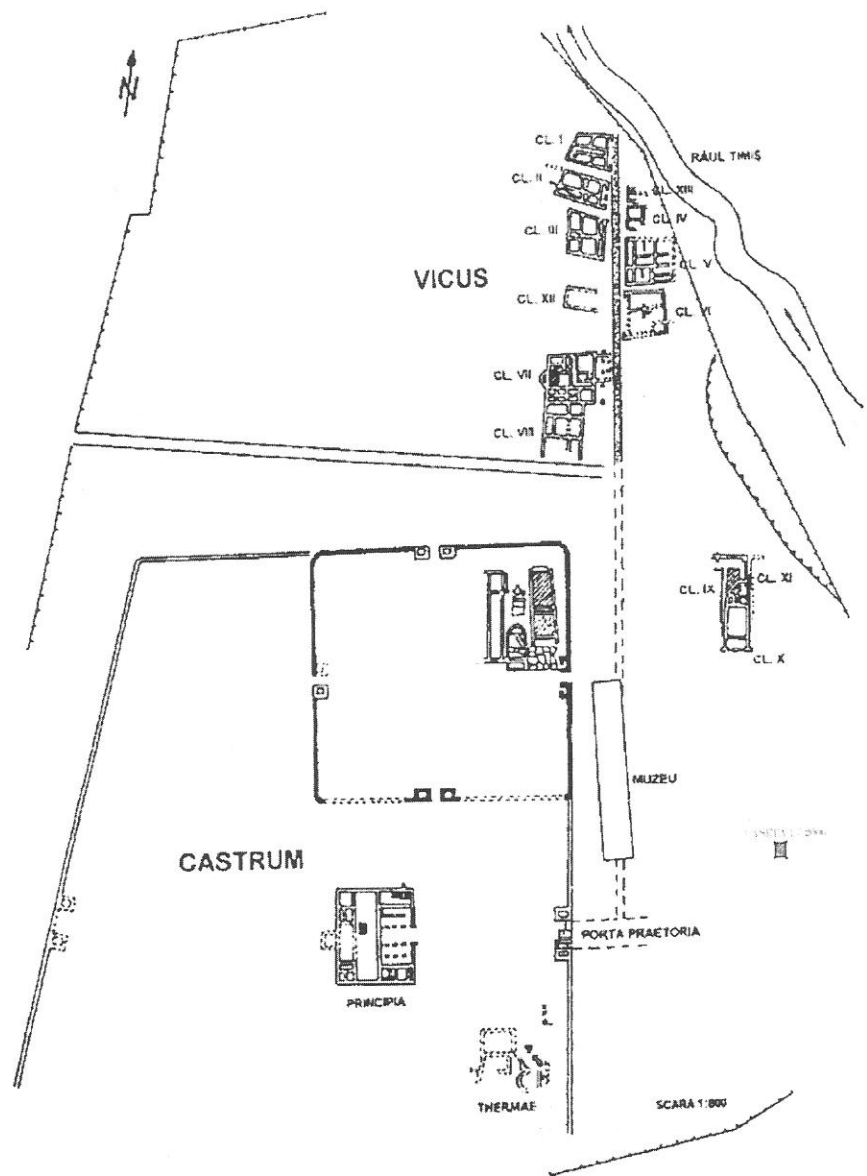
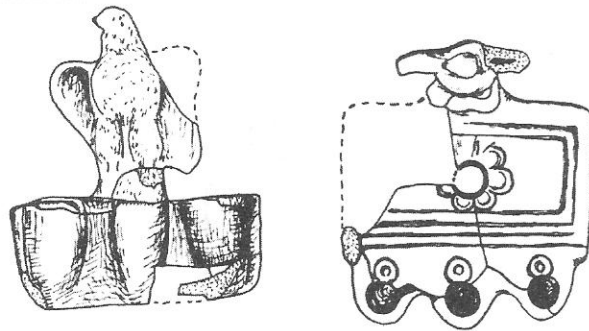
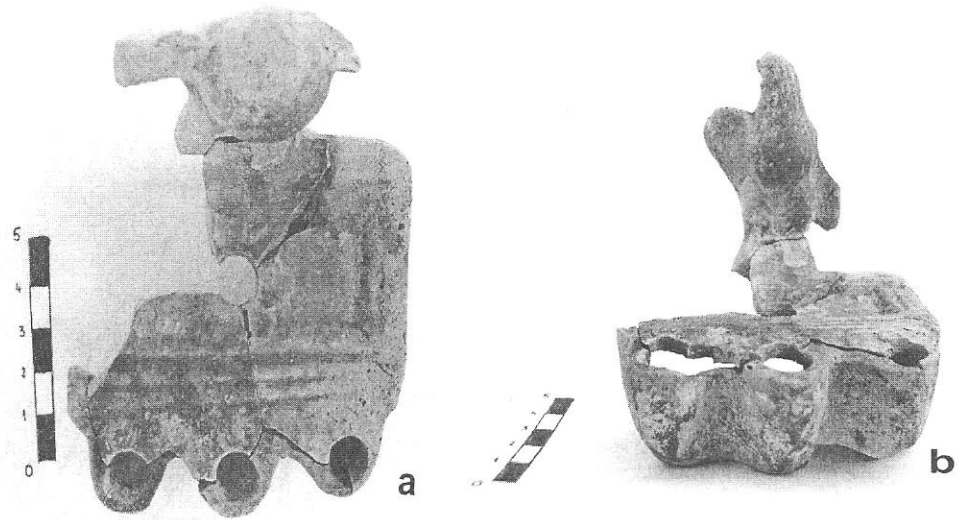


Fig. 1



Scara 1:2

C

Fig. 2



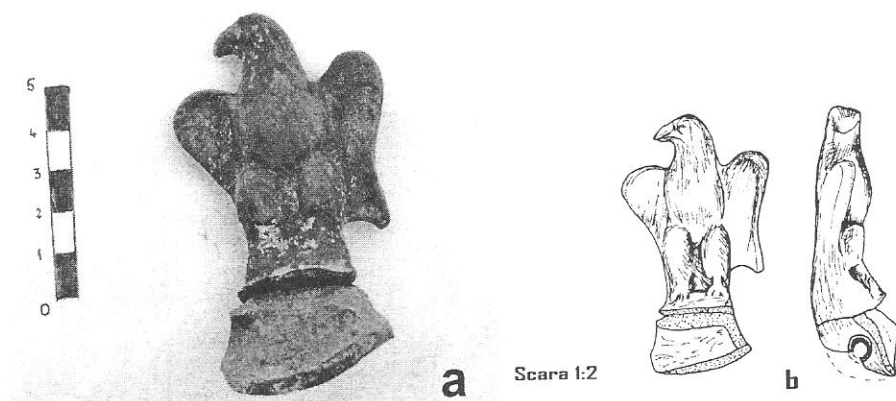


Fig. 3

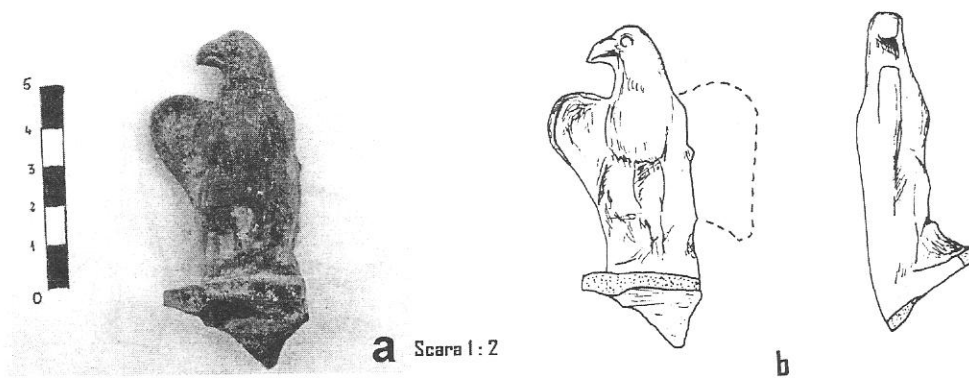


Fig. 4

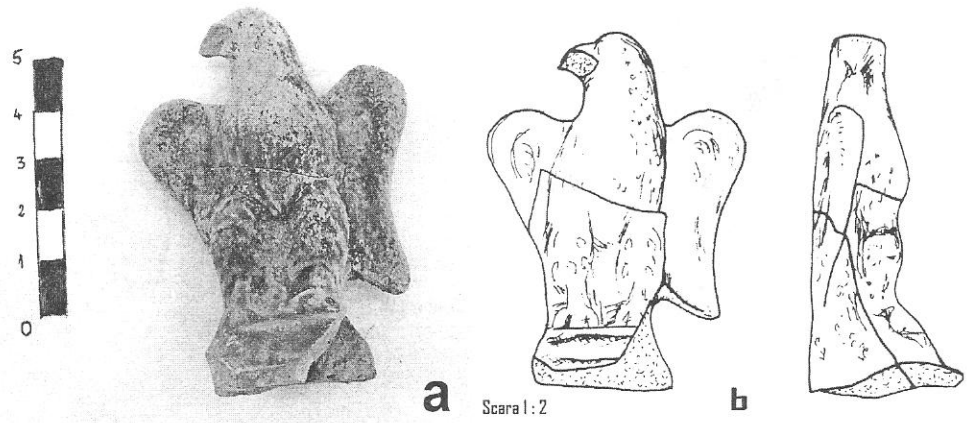


Fig. 5

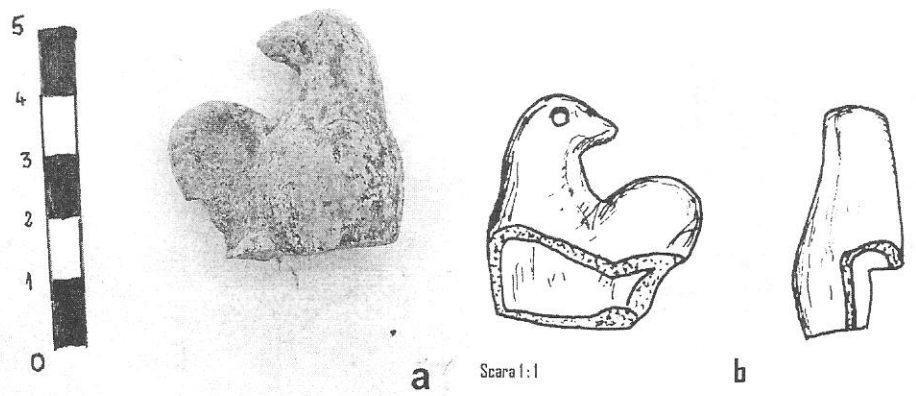
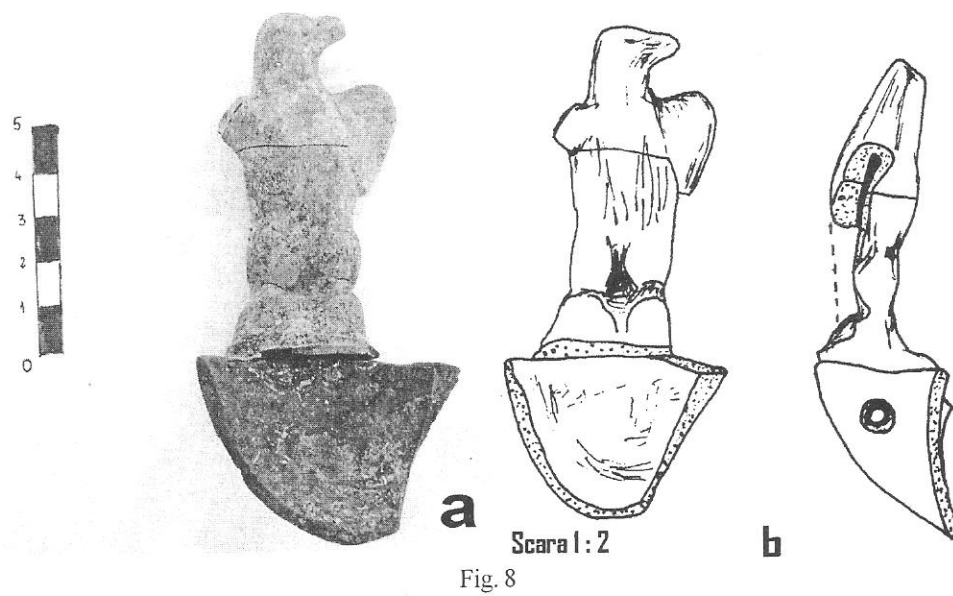
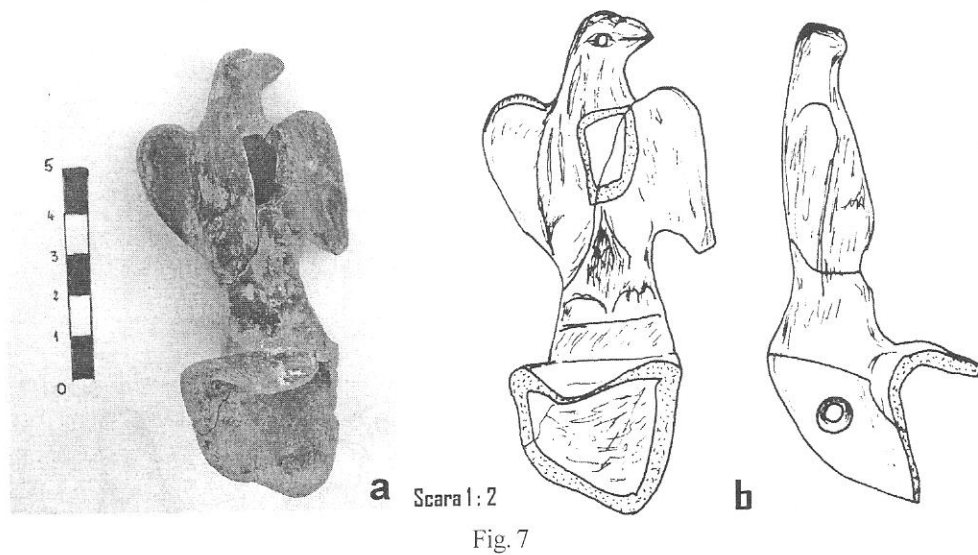


Fig. 6



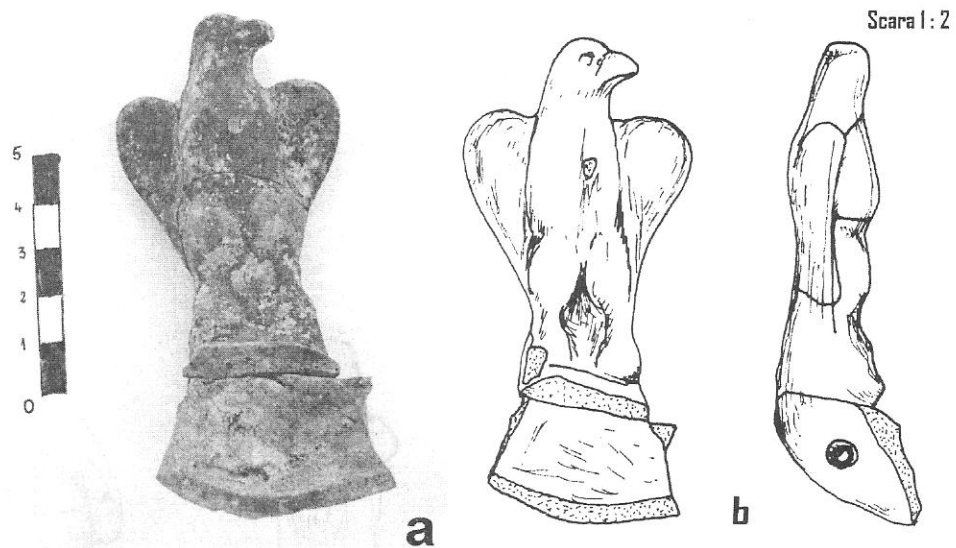


Fig. 9