

UNELE ASPECTE PRIVIND PRELUCRAREA PLUMBULUI ÎN PROVINCIA DACIA. ATELIERELE

Doina Benea

Cercetările arheologice întreprinse pe teritoriul provinciei Dacia au evidențiat cu diferite ocazii, în inventarul unor situri arheologice, a unor complexe de locuit - prezența unor obiecte din plumb¹. Cercetări asupra utilității acestui metal în cele mai diferite domenii economice la nivelul provinciei deocamdată lipsesc.

Studiile care au abordat studierea unor categorii de artefacte din plumb nu sunt lucrări de sinteză, ci ele au luat în discuție descoperirile dintr-un complex arheologic sau altul, cu referiri generale la descoperiri similare. Ca atare, bibliografia asupra acestei problematice este redusă și la prima vedere, ar putea sugera o imagine falsă sau deformată, mai ales asupra importanței acestui metal în economia provinciei.

Descoperirile arheologice au condus însă la descoperirea unor categorii de piese, cum ar fi de pildă oglinzile mici de plumb care au devenit un model de analiză în Imperiu prin descoperirile de la *Sucidava*, apoi *Drobeta*, *Apulum* etc². În aceeași categorie se integrează plăcuțele cu relief reprezentând cavalerii danubieni, alături de unele statuete votive³. Deocamdată centrul lor de producție nu se cunoaște.

În domeniile producției majore de utilitate, cum ar fi de pildă: canalizarea de apă, din păcate, până în prezent descoperirile de conducte din plumb sunt puține.

Tot rare sunt descoperirile de piese din inventarul funerar, precum sarcofage din plumb, urne sau capace de urne identificate și ele mai ales în necropolele dinspre sudul Daciei. Ele apar în ordinea numărului pieselor, în următoarele centre : *Drobeta* (3 sarcofage), *Romula* (2 sarcofage), *Dierna* (2), *Slăveni* (1) *Ulpia Traiana* (1), *Apulum* (capac de urnă)⁴.

Datorită punctului de topire scăzut, utilitatea plumbului în economia romană era extrem de diversificată în mai toate domeniile vieții economice și cotidiene. Acest lucru era facilitat de existența unor mari resurse naturale în care excelau mai

¹ O variantă a lucrării de față mult prescurtată a apărut în *Dacia Felix. Studia Michaeli Bărbulescu oblata*, Cluj-Napoca, 2007, p. 537-554.

² Tudor 1945-1947; Idem 1959; Benea 1974; Ciugudeanu 1994 etc.

³ Vezi mai jos.

⁴ Benea 2007a cu toată bibliografia. Nu am insistat asupra acestui domeniu de folosire a plumbului întrucât Al. Sonoc a tratat această problemă într-un studiu aparte.

ales provinciile: *Hispania, Britannia, Dalmatia și Moesia Superior*⁵. Plumbul era transportat prin comerțul fluvial și maritim sub formă de bare de diferite tipuri sau forme și cu o greutate variabilă. În general, minereul de plumb apare asociat alături de argint sau uneori, alături de cupru în zăcămintele minerale. Extracția sa este astfel determinată de exploatarea minereurilor de bază. În provincia Dacia, asocierea aurului cu argintul apare clar evidențiată în exploatările aurifere din munții Apuseni, dar prea puține informații sunt cunoscute referitoare la exploatarea plumbului în zonă.

Lui V. Wollmann i se datorează primul studiu de sinteză asupra mineritului roman din Dacia⁶. El a analizat și întreprins anumite cercetări în acest sens (Roșia Montană), mai ales pe baza analizei unor documente de arhivă austriece din secolul al XVIII-lea, a reușit să identifice anumite urme romane de exploatare îndeosebi în Munții Apuseni, dar și în Munții Banatului.

Arheologic, doar în ultimul deceniu a fost inițiată cercetarea galeriilor de exploatare a aurului de la Roșia Montană⁷.

În sud-vestul provinciei Dacia, zona muntoasă formată mai ales din Munții Banatului în centru și cei ai Locvei în sud, este un areal bogat în resurse naturale ale subsolului. Zona a fost exploatată intens în antichitate. Aici, plumbul apare asociat cu minereurile cuprifere și de argint, fier, în locuri precum: Moldova Nouă, Tisovița, Maidan și Sasca.

Resursele naturale cele mai importante ale provinciei, identificate arheologic ca fiind de epoca romană, se pare că se concentrează în jurul localității moderne Moldova Nouă, unde sunt documentate pe versantul sudic al masivului Benedict, apoi sub muntele *Baron Drachenfels*, în punctul numit Cânepiște⁸, (Pl.I/1).

Aici au fost identificate cca. 20 de puțuri verticale de sorginte probabil, antică. Unul din acestea a și fost verificat pe teren, în anul 1989, în zona Florimunda, pe dealul Floricica, de pe Valea numită Ogașul Grecilor, dovedindu-se a fi o galerie executată în dacit, de formă trapezoidală, cu pereții lucrați cu dalta, cu 5 lăcașuri pentru opaițe (10 x 10 x 15 cm) dispuse la 1,50 m înălțime și alte două la 0,60 m de la nivelul podelii galeriei etc⁹. Galeria avea o lungime de 12 m, cu o pantă înclinată de 35° și o înălțime de 1,70 m, cu o lățime la bază de 1,20 m, iar la tavan de 0,80 m. Din această galerie se desprinde o alta laterală, de urmărire a filonului metalifer de cca. 10 m lungime¹⁰. Galeria romană descoperită întâmplător reprezintă doar un eșantion în acest sens.

În locul numit Ogașul Băieșului, aflat destul de aproape de Ogașul Grecilor, la ieșire din Moldova Nouă au fost identificate mai multe ruine antice, din care una a

⁵ Meier 1997, p. 2-15.

⁶ Wollmann 1996, passim.

⁷ Alburnus Maior, cercetări efectuate de B. Cauet (Univ. din Toulouse (Franța)).

⁸ Ibidem, p. 151; Bozu 1996, p. 76-78, pl. 172.

⁹ Bozu 1996, p.77.

¹⁰ Ibidem, p. 77- 78.

fost complet dezvelită (în anii 1986-1987)¹¹. De dimensiuni impresionante 19 x 9,70 m clădirea se încadrează în categoria caselor de tip Streifenhaus. (Pl. I/2)

Funcționalitatea edificiului pare să fie totuși aceea a unei clădiri cu întrebuințări multiple, atât ca ateliere (?), dar și cu caracter privat de locuință. Construcția avea 8 încăperi din care două înzestrate cu încălzire (hypocaustum), alte 4 încăperi, care au fost atribuite pe baza inventarului (format din creuzete (?)) realizate din partea inferioară a unor recipiente din ceramică cu zgură și metal topit de argint și cupru. În alte 3 încăperi s-au descoperit reziduuri de metal topit din fier¹².

Pe marginea Ogașului au fost descoperite la cca. 50 de m, mai multe cuptoare de redus minereu¹³. Se mai menționează prezența unor turte de metal fără alte precizări. Avem de a face cu o officină de reducere a minereurilor în vederea obținerii metalului. Deocamdată este singura localitate în care se constată amenajări speciale cu caracter metalurgic.

Surprinzătoare apare aici prezența ștampilelor militare ale legiunii a VII Claudia, din provincia sud-dunăreană Moesia Superior, ceea ce sugerează paza militarizată a arealului în discuție¹⁴, ceea ce era firesc. Dar, mai greu de explicat este prezența unor detașamente din provincia vecină, în nordul Dunării, fapt datorat probabil unor evenimente militare, care au impus acest lucru¹⁵ (Pl. I/2, 3.).

Se cuvine a menționa prezența aici și a unei ștampile a lui *Cohors III Delmatarum* (COH. III D sau COH. III.DEL)¹⁶ și dintr-o unitate NCR, presupusă a fi *Numerus Germanorum R(...)*¹⁷. Acest lucru denotă paza militară asigurată totuși de unități din Dacia Romană.

În concluzie, trebuie să presupunem exploatarea plumbului alături de alte metale: la Moldova Nouă și probabil în toată zona de sud a Banatului, fapt ce a putut influența direct numărul mult mai mare al pieselor de plumb în acest areal.

Nu se poate exclude însă, posibilitatea aducerii plumbului și de la sud de fluviu, din zona Bor, respectiv din provincia Moesia Superior (mai ales pentru descoperirile din Oltenia, de la *Sucidava*, *Romula* etc).

¹¹ Ibidem, p. 77.

¹² Ibidem. În anul 1989 în apropierea acestei construcții au fost descoperite alte două clădiri similare, ca forma vizibile la suprafața terenului având probabil aceeași destinație.

¹³ O. Bozu în lucrarea amintită nu menționează nici un fel de informații privind forma, caracteristicile principale ale acestor instalații și nici minereul care se producea.

¹⁴ Mulțumim Prof. O. Bozu de la Muzeul Banatului Montan Reșița, care ne-a pus la dispoziție cele două țigle fragmentare inedite permițând publicarea lor. Ele aparțin tipului de ștampilă LEG VII CL databil după domnia lui Hadrian (vezi Benea 1983, passim).

¹⁵ Nu formează obiectul studiului de față.

¹⁶ IDR, III, 1, 28. Unitatea auxiliară și-a avut sediul în castrul de la Mehadia. De la Moldova Nouă mai provine o greutate de plumb sub forma unui cub cu latura de 16 cm și greutatea de 325 gr cu inscripția grecească: ΔΕΚΑΛΙ/ΤΡΟΝ, iar pe altă latură ΔΙΚΑΙΟΝ.

¹⁷ IDR, III, 1, 28.

Importanța plumbului în economia romană este evidențiată de prețul scăzut al acestui metal în comparație cu argintul și aurul. Plinius cel Bătrân (N.H., 34, 161) menționează prețul unui pfund roman la 7 denari, deci o tonă de plumb ar costa 21377 denari¹⁸, ceea ce era extrem de convenabil în raport cu celelalte două metale. Raportul între cele trei metale ar fi: 1:14:143¹⁹. Ca atare, exploatarea plumbului asigura realizarea unor deziderate majore ale vieții. Nu avem nici un indiciu în acest moment că Dacia a exportat plumb în alte provincii.

Utilizarea plumbului este generalizată în multe domenii ale vieții cotidiene, cum ar fi:

1. în construcții: contribuind la fixarea unor elemente de suprastructură ale monumentelor din piatră; 2. fixarea unor monumente din bronz (statui etc) de postamente; 3. în lucrări de canalizare; 4. în viața spirituală: reprezentări de cult: divinități greco-romane, balcanice etc., statuete: Venus, Mercur, tăblițe cu cavalerii danubieni etc, cultul morților (sarcofage, capace de urne, tuburi pentru libații); 5. în numismatică; 6. greutateți (ponduri), 7. probe de turnare pentru piese de metal (aur, argint, bronz) etc. Cele menționate mai sus se regăsesc în descoperirile din Dacia Romană.

Desigur, și în alte domenii precum medicina etc., plumbul putea fi utilizat cu succes.

Unul din domeniile majore de utilizare a zăcămintelor de plumb îl formează folosirea lui în lucrările de aducțiune a apei. În provincia Dacia, câteva descoperiri arheologice atestă folosirea conductelor realizate din plumb în lucrările de canalizare.

Ele au fost descoperite în mediul urban al provinciei sub formă fragmentară. Contextul arheologic în care s-au găsit în majoritatea cazurilor lipsește²⁰. Conducte de plumb au fost descoperite în câteva centre urbane, precum: *Apulum*²¹, *Romula*²² și *Tibiscum*²³ și recent în *forum vetus* de la *Ulpia Traiana*²⁴.

Cele mai importante descoperiri provin de la *Drobeta*²⁵ și din teritoriul acestui oraș, respectiv din așezarea rurală de la Izimșa²⁶ și din apropierea unei locuințe descoperite tot în mediul rural la Bistreț²⁷, (Fig. 8, 1).

¹⁸ Meier 1997, p. 11.

¹⁹ Ibidem.

²⁰ Piesele cele mai reprezentative se păstrează în mai multe colecții muzeale.

²¹ Trei fragmente de țevi se păstrează provenind din această localitate în Muzeul Brukenthal din Sibiu (cf. Piso, Băieștean 2000, p. 223-229, nota 43).

²² Tudor 1978, p. 187.

²³ Un fragment de țeava de plumb se păstrează în Muzeul Rezervației Arheologice de la Jupa (Tibiscum) (încă inedit).

²⁴ Piso, Băieștean 2000, p. 223-229.

²⁵ Davidescu 1980, p. 106-107.

²⁶ Stîngă 1998, p. 113.

²⁷ Crăciunescu 2003, p. 247-249 ; nu se precizează dacă face parte dintr-o villa rustică sau era

Cu excepția unei descoperiri de la *Ulpia Traiana*, în toate cazurile, pe *fistulae* nu apare nici un fel de șampilă care să indice proprietarul lucrărilor și implicit al canalizării respective.

Recent, descoperirea unor conducte de canalizare din plumb la *Ulpia Traiana Sarmizegetusa*, în *forum vetus* au confirmat folosirea lor de anvergură, în lucrările de canalizare²⁸. *Fistula* de plumb era formată din două bucăți, prima lungă de 4,28 m, iar a doua de 0,91 m cu un diametru exterior de 6,5 x 5 cm. Cele două fragmente erau unite printr-un manșon realizat tot din plumb. Pe unul din fragmente apăreau două ștampe: CXXVIII // C/ OL DAC SAR, iar a doua inscripție ANT. VAL. ET MA. CL²⁹. Ele au fost întregite corect:

CXXVIII/

/C/OL(oniae). DAC(icae) SAR(mizegetusae)/

ANT(onio) Val(-----) ET MA(?rio) CL(?audiano).

Având în vedere mențiunea expresă a *Coloniei Dacica Sarmizegetusa*, datarea este relativ timpurie, adică în timpul domniei împăraților Traian-Hadrian³⁰.

Cifra incizată CXXVIII ar putea așa cum au sugerat autorii numărul fistulei puse în pământ de la locul inițial. Lucru destul de dificil de reconstituit mai ales că piesa este fragmentară, (Fig. 8.2).

Ulterior, o inscripție dedicată împăratului Hadrian și datată în anul 132 atestă introducerea canalizării cu apă în oraș³¹. Cele două personaje menționate Antonius Valerius și Marius Claudius (sau Claudianus) trebuiau să fi fost magistrați ai orașului prin grija cărora s-a introdus canalizarea cu apă. Calitatea lor nu este precizată. Dar, în astfel de cazuri nu este menționată în mod expres funcția de *curator aquarium*³², cu care sunt împuterniciți cei desemnați să se ocupe de această problemă de către *ordo decurionum*. Cum acest lucru nu este menționat în mod expres, ei sunt probabil doi *duumviri* din conducerea coloniei, lucru atestat de numeroase alte inscripții din Imperiul Roman³³.

Aducțiunea unei surse de apă într-un oraș roman sau așezare romană de orice tip (rurală sau dimpotrivă *villa rustica*) este ferm stabilită de către legislația romană putând fi atribuită unor: cetățeni particulari, magistrați urbani sau demnitari ai Statului și în final chiar împăratului³⁴.

Condiția obligatorie este reprezentată de obligativitatea proprietății asupra sursei de apă ce urma să fie canalizată. Dacă este vorba de o apă curgătoare, aceasta

un edificiu cu o singură încăpere, nu se precizează nici contextul de descoperire.

²⁸ Piso, Băieștean 2000, p. 223-229.

²⁹ Eidem.

³⁰ Eidem.

³¹ IDR, III, 2, 8: *aqua inducta colon(iae) Dacic(ae) Sarmiz(egetusae)*.

³² Eck 1992, p. 179-251.

³³ Ibidem.

³⁴ Ibidem, p. 191-192.

reprezintă domeniul public, pe care putea să o folosească oricine³⁵, dacă prin aceasta nu îngrădea dreptul altcuiva la folosință. În cazul *Ulpiei Traiana*, acest lucru apare clar evidențiat întrucât aici, aducțiunea apei a reprezentat o problemă rezolvată sub conducerea legatului Daciei Cnaeus Papirius Aelianus, judecând după inscripția dedicată împăratului Hadrian. Pentru celelalte orașe ale provinciei precum: *Apulum*, *Drobeta*, *Romula* aceasta s-a realizat probabil prin resursele proprii ale comunităților respective, întrucât lipsesc indicii epigrafice în acest sens.

În cazul unei proprietăți particulare, sursa de apă, respectiv –izvorul- putea să fie proprietatea particulară a aceluia care deținea pământul pe care se găsea izvorul respectiv și atunci dreptul de a aduce apă de la acesta se făcea cu acordul proprietarului sau prin cumpărare³⁶, lucru evidențiat de mai multe inscripții descoperite în Imperiu. Acest lucru este valabil desigur pentru descoperirile din mediul rural de la Izimșa, Bistreț.

După cum se observă, deocamdată folosirea plumbului în lucrările de canalizare nu și-a găsit o mai mare aplicabilitate în provincie fața de tuburile realizate din lut. Dar aceasta poate să constituie în acest moment și un hazard al descoperirilor!

Deși Dacia dispune de resursele minerale respective în timpul lui Traian, cel puțin pentru amenajările din *forum*-ul din *Colonia Dacica* s-a apelat la aducerea unor lingouri din plumb de la *Ulpiana* (provincia Moesia Superior)³⁷. Probabil că acest lucru este și legat de începutul organizării producției locale.

În realizarea lucrărilor de canalizare proveniența materialului (a plumbului) putea fi locală, sau de import, el putând fi adus pe calea comerțului sub formă de lingouri sau turte, care erau topite și transformate în plăci dreptunghiulare în vederea prelucrării³⁸. Neavând elemente de datare a lucrărilor de canalizare din anumite orașe ale provinciei, putem doar presupune că acestea s-au făcut după mijlocul secolului II p. Chr., pe măsura dezvoltării lor urbane, până atunci s-au utilizat și posibilitățile locale ale particularilor (fântâni, cisterne etc).

Pentru realizarea tubulaturii din plumb, materia primă adusă sub formă de lingouri era turnată în plăci de formă dreptunghiulară, realizate pe loc. **Vitruviu** (8,4) apreciază că o placă de plumb trebuia să aibă o lungime de 2 picioare (respectiv 2,90 m). În majoritatea cazurilor descoperirile din Dacia sunt fragmentare și nu permit o stabilire a lungimii tubulaturii unei *fistula*. O singură excepție o oferă descoperirea de la *Sarmizegetusa* unde un tub avea 4,28 m, ceea ce depășește lungimea stabilită după Vitruviu.

Pentru obținerea tubulaturii necesare placa de metal având în jur de 18 cm lățime, era modelată în jurul unui trunchi de lemn putând avea în funcție de destinație

³⁵ Kaser 1971, I 381.

³⁶ Digestae, 43, 13, 3, 7; 20, 3, 1.

³⁷ Piso 2006, p. 221, nr. 6.

³⁸ Cochet 2000, p. 57-60

un diametru de 9 cm (*Romula*), respectiv 6,5 cm (*Sarmizegetusa*, *Tibiscum* etc.) în cazul descoperirilor din Dacia. Pentru ca tuburile să fie etanșe, în punctul de apropiere al celor două capete ale plăcii se aplica o bandă de metal cald care este aplicată în punctul de joncțiune al celor două capete ale plăcii de plumb. În cazul conductelor de plumb descoperite la *Romula*³⁹, *Drobeta* și la Bistreț se observă banda reliefată de plumb aplicată.

Confecționarea tubulaturii de plumb se făcea în general pe loc, în momentul fixării în pământ.

Fixarea unei *fistula* de alta se făcea prin mai multe metode; una ar fi următoarea: în punctul de înmănușare se aplica un manșon din plumb pentru etanșizare, metodă folosită în descoperirile de la *Ulpia Traiana Sarmizegetusa*, *Drobeta*, *Tibiscum*.

În cazul tubulaturii de la *Romula* aceasta prezintă un guler lărgit al capătului în care era introdusă o altă conductă, iar deasupra se aplica un strat de plumb pentru etanșizare⁴⁰.

O a treia metodă a fost observată la o conductă descoperită la Bistreț care prezintă la capete o lărgire a marginii tubului astfel încât, prin îngustarea capătului altui tub să fie introdus în acest spațiu. Pentru etanșizare se aplica un strat de plumb de formă triunghiulară pentru a acoperi punctul de joncțiune al tuburilor. Observațiile asupra tehnologiei de confecționare sunt cele cunoscute lumii romane, care au fost aplicate corect. Cu tot caracterul lor modest, se pare că descoperirile de la *Romula* sunt cele mai bine realizate.

Racordarea canalizării cu apă în cea mai mare parte a orașelor este încă departe a fi cunoscută în chip mulțumitor în provincia Dacia. Aceste lucrări se concentrează mai ales în sudul Daciei și apoi la *Ulpia Traiana* și *Apulum*, indiciu poate al apropierii de sursele de exploatare din Munții Apuseni și din Banat.

Probabil că și costul lucrărilor de canalizare cu tuburi din plumb să fi determinat adoptarea soluției de utilizare în principal a conductelor din ceramică mai puțin rezistente. În același timp, este cu puțință să avem de face și cu o carență a descoperirilor în acest sens.

În Dacia predomină până acum descoperirile de obiecte de plumb de mici dimensiuni cu caracter religios (precum plăcuțe votive cu reprezentarea cavalerilor danubieni, statuete, plăcuțe *defixiones*, oglinzi, de pildă). Deocamdată este greu de apreciat dacă aceste ateliere sunt numai pentru prelucrarea plumbului sau dimpotrivă, aici, avea loc și prelucrarea altor metale precum bronzul și atunci avem de a face cu ateliere cu caracter mixt. Într-un singur caz, acest lucru apare evidențiat de inventarul arheologic, la *Dierna*⁴¹.

³⁹ păstrate în Muzeul Militar Central București.

⁴⁰ Vezi în general Cochet 2000, p. 57-60.

⁴¹ Bodor, Winkler 1979, p. 141-145, sectorul J.

Identificarea atelierelor locale de prelucrarea plumbului din Dacia este posibilă datorită descoperirii în cadrul unor complexe, a instalației de topire, a instrumentarului utilizat, sau a unor piese rebutate.

Există cazuri în care numărul mare de descoperiri de piese poate sugera existența unei oficine locale neidentificată pe teren, cum ar fi în cazul descoperirilor de oglinzi de la *Sucidava*⁴² și mai nou de la *Viminacium* din punctul Cajir⁴³.

Ateliere locale de prelucrare a plumbului din Dacia.

Deocamdată identificarea unor ateliere locale de prelucrare se bazează pe descoperirea doar a unei singure categorii de piese și anume oglinzile rotunde sau pătrate, confecționate din plumb, pentru care s-au descoperit elementele componente definitorii pentru stabilirea caracterului oficinei: creuzete, tipare, dar și rebuturi de fabricație. Numărul mare de piese, cum este cel descoperit la *Sucidava* a permis realizarea unei serii tipologice inițiale pe baze de criterii stilistice de XX de tipuri, la care D. Tudor a mai adăugat cu ocazia unor noi descoperiri alte două, deci în total XXII⁴⁴.

Procesul tehnologic. Oglinzile de plumb sunt piese modeste ca factură executate prin turnare. Tiparul cuprindea două valve executate separat. Valva inferioară reprezenta baza oglinzii care era plată, de obicei, fără ornamente având și o tijă prelungă ca apucătoare, ornamentată sau nu cu mici striuri, partea aceasta a piesei uneori era plină, alteori dimpotrivă spațiul central rotund era lăsat liber. În unele cazuri, aici apar anumite *grafitti* cu caracter personal sau chiar informații asupra producției, meșterilor (vezi cazul celor două piese de la *Sucidava*⁴⁵ cu numele lui *Lollianus* și *Brutus*).

Valva superioară reprezenta partea mobilă a piesei formată dintr-un „cordon” circular, bordura piesei, ce masca și fixa în același timp marginile bucății de sticlă depuse în centrul piesei. Ea era decorată cu motive ornamentale geometrice sau vegetale. În cazul unei producții de serie de mare anvergură, cum era cea constatată corect la *Apulum* printr-un tipar trivalv, dar eronat reconstituită, erau legate mai multe tipare⁴⁶.

După turnare, în centrul părții inferioare a piesei se așeza o bucată de sticlă subțire, peste care se fixa partea superioară a piesei-bordura decorată. Există piese care nu prezintă tija ca mâner, ci prezintă în partea superioară orificii de fixare pe ceva probabil lemn cum este în cazul unei piese din colecția lui C. Bolliac⁴⁷, fapt ce sugerează depunerea lor în anumite locuri de cult, sanctuare.

⁴² Tudor 1945-1947, p. 243-255.

⁴³ Spasič 1995-1996, p. 29-60.

⁴⁴ Tudor 1945-1947, p. 243-255; Idem 1959, p. 420-428.

⁴⁵ Vezi mai jos nota.

⁴⁶ Băluță 1997, p. 559-579.

⁴⁷ Tudor 1945-1947, p. 244 o piesă provenind din Oltenia (?). Prof. D. Tudor a realizat prima descriere a modului de realizare a acestor piese (p. 249).

Descoperirile de la *Apulum* au evidențiat tipare pentru o producție de serie executate din piatră având în acest caz o rezistență mai mare și o folosire îndelungată, pe când cele din lut (cum este cel din canabaele de la *Apulum*) se uzau mult mai repede.

Motivele ornamentale. La piesele descoperite la *Sucidava* motivele de decor sunt sub forma unor litere S culcate încadrate de puncte, cercuri, vița de vie, păuni, semne ale Crucii (+). Această ornamentație prezintă asemănări frapante cu o serie de descoperiri din Bulgaria de azi⁴⁸ argumentând prezența unor ateliere comune acestui areal geografic deosebite pe de altă parte de cele panonice caracterizate prin oglinzi de formă pătrată constatate la Intercisa, de pildă⁴⁹.

La *Drobeta*, motivele ornamentale prezintă pe bordura superioară a oglinzilor un decor sub forma literei X cu capetele întoarse în afară, intercalate de păsări, probabil păuni (cu coada lungă, picioare înalte și cioc ascuțit)⁵⁰.

Sub raport artistic piesele produse la *Apulum* sunt mult mai austere ca decorație utilizând motivele ornamentale simple liniare față de cele descoperite la *Sucidava* și chiar *Drobeta*, de pildă argumentând oficine diferite.

Ateliere locale de prelucrare a plumbului ar fi următoarele:

1. *Drobeta*. Un atelier de prelucrare a plumbului a apărut în centrul orașului antic *Drobeta*, cu ocazia cercetărilor efectuate în anul 1970, la nord-vest de castrul roman, în punctul Piața Ghica, unde într-o secțiune (S.III/1970) a fost surprinsă o porțiune dintr-un atelier aflată în interiorul unei încăperi. Aici a fost dezvelit un cuptor rotund de încălzire a metalului împreună cu resturi de topire, zgură, picături și bucăți de plumb topit și patru oglinzi în faza de finisare (cu o parte a bavurilor rămase pe circumferința pieselor)⁵¹.

Oglinzile se încadrează în categoria tipurilor de piese formate dintr-o placă inferioară de plumb ornamentată sau nu, pe care se aplica o bucată de sticlă, iar pentru fixare pe avers se aplica un inel marginal pentru fixare, decorat cu motive geometrice sau vegetale. O tijă prelungă depinzând de revers, reprezenta mânerul piesei¹²⁹. Ornamentica benzii circulare se apropie de cea de la *Sucidava*, dar totuși este diferită de aceasta. Nu avem indicii asupra altei categorii de piese produse în atelier. Ca atare presupunem ca se ocupa doar de prelucrarea plumbului.

Datarea este asigurată de mai multe monede, care cronologic se datează în răstimpul cuprins între domnia împăraților Severus Alexander - Gallienus.

⁴⁸ Tudor 1959, p. 420-421, de la Varna, Saladinovo sau sanctuarele de la Copilovtsi (Pautalia) din Tracia, și Dulevo, etc (cu bibliografia respectivă); în Moesia Superior: la Ritopek, Stoljnik Viminacium (cf. Veličković 1958/1959, 55-71; Popović 1992, p. 47-48).

⁴⁹ Fitz 1957, p. 393-394.

⁵⁰ Benea 1974, p. 169-170.

⁵¹ Eadem, p. 174.

2. *Apulum*

Atelierele de prelucrarea plumbului nu au fost identificate pe teren, dar hazardul descoperirilor a scos la iveală mai multe tipare din care unul, păstrat în lut și alte două, în piatră⁵². Fiecare tipar reprezintă o față a piesei, respectiv a oglinzii.

Tiparul din lut avea bordura decorată cu o linie în zig-zag dar, care mai degrabă sunt trei triunghiuri suprapuse (steaua lui David?) având în centru orificiul rotund de amplasare a sticlei, indiciu poate a originii meșterilor din arealul oriental al Siriei-Palestina, (Fig.4, d).

Tiparul din piatră o gresie dură (6,8 x 6 x 3,2 -3,7 cm). Tiparul care reprezintă valva superioară pe care apare bordura de fixare a sticlei pe oglindă într-un registru decorat cu linii incizate radiale terminate cu nodozități. O piesă similară se păstrează în Muzeul din Sebeș, (Fig. 4 a, b, c).

Prima piesa a fost descoperită în canabele legiunii a XIII Gemina⁵³, iar celelalte două în Partoș pe teritoriul orașului antic. Ornamentarea tiparului este diferită la cele două piese, ceea ce sugerează două stiluri diferite de lucru, cu atât mai mult cu cât piesele din piatră au făcut parte dintr-un tipar trivalv complex, pentru o producție în serie, (Pl. 4, a).

Se cuvine a menționa că pe teritoriul așezării apulense s-au descoperit mai multe fragmente de oglinzi rotunde de plumb decorate în același stil, decorate pe avers cu o bordură zimțată dar având pe prima bandă de lângă sticlă fie simple puncte rotunde, cercuri sau o linie concentrică, (Fig. 4e, 5a). Tipologic, piesele sunt diferite ca decor de cele de la *Drobeta* și *Sucidava*, mai ales. Tiparele nu oferă date concrete pentru datarea activității acestor ateliere.

3. *Dierna* Sectorul **J** (Orșova Veche). Într-o construcție din piatră au fost descoperite fragmente de creuzete, capace și oale cu resturi de metal topit, zgură de metal, fragmente de aplici, bucăți de bare de plumb alături de o foiță de aur (7,1 x 2,4 cm) utilizată ca *defixio* cu inscripția incizată: *Demon im(m)unditi(a)e /te agite(t) Aeli Fir-/me, stte(t) supra caput Iuliae Surillae* (Pl.III/4).

Reluarea unei părți a inventarului descoperit în atelierul de la *Dierna*, redescoperit în depozitele Muzeului de Istorie din Cluj însumează 145 de piese din bronz și plumb⁵⁴. Între descoperirile importante se cuvin amintite o fibulă cu genunchi, cu resortul mascat de un tub (având încă urme de bavură de la turnare), databilă între secolul II și prima jumătate a secolului III. Această piesă alături de ace de fibule descoperite dispersat, spirale de fibule etc. sugerează existența unui atelier în care se produceau și fibule, dar și piese de echipament militar, verigi, accesorii de

⁵² Ciugudeanu 1994, p. 231-233; Băluță 1997, p. 559-570 (reconstituirea propusă a tehnologiei credem că este eronată urmează a fi analizată în altă lucrare); Benga 1998, p. 91-95 (un tipar din piatră păstrat la Muzeul din Sebeș).

⁵³ Ciugudeanu 1994, p. 231-233.

⁵⁴ Cociș 2006, p. 111-123.

harnașament cabalin, ace de cusut, cuie și accesorii pentru tâmplărie din bronz⁵⁵. O serie de deșeuri din bronz, pâlnii de turnare, picături de bronz topit, piese în curs de prelucrare, mânere de vase, inele, fibule etc., argumentează existența unui atelier de prelucrare a unor metale, în acest loc.

Datare: monedele descoperite Septimius Severus, Caracalla, Heliogabal, Severus Alexander⁵⁶. Atelierul dezvelit doar parțial a fost după cum menționam mai sus un atelier complex de prelucrare a metalelor, de bijutier.

De pe teritoriul orașului antic provine din descoperiri mai vechi un tipar de lut al zeiței Venus. Tiparul a fost descoperit alături de o copie în plumb a piesei respective⁵⁷.

4. *Sucidava*.

Pe teren nu a fost descoperită nici o officină, dar aici au fost descoperite peste 250 de exemplare de oglinzi. Tipologic, ele au fost organizate în 22 de tipuri de către D. Tudor⁵⁸. Descoperirea pe două exemplare a indicației realizării tiparului asigură dovada existenței atelierului sau al atelierelor: *Forma(m) Lollianus fecit*⁵⁹, *F(o)rmam Brutus/f/ec(it)*⁶⁰, în sfârșit un al treilea exemplar care avea incizat cifra IX, iar al patrulea, inscripția DA VINUM⁶¹. (Fig. 3, a-d).

Datarea inițială a pieselor s-a făcut în epoca romană târzie. Un al doilea lot descoperit de profesorul D. Tudor a asigurat o datare până în secolele II-III-ea⁶². Ulterior, alte câteva piese au fost descoperite tot la *Sucidava* s-au datat în epoca romană târzie, pe baza inscripției și a unor simboluri creștine⁶³. Astfel, la *Sucidava* producția acestor piese cuprinde o paletă cronologică îndelungată din secolele II-IV p. Chr. Pentru celelalte centre de producție, deocamdată datarea se încadrează pe durata existenței provinciei Dacia fără a avea mai multe elemente de departajare cronologică riguroasă.

5. *Gârla Mare (?)*.

Pe malul Dunării a fost descoperit un complex de clădiri păstrate parțial, care au fost interpretate a fi o *villa rustica*⁶⁴.

Fără a se menționa locul exact de proveniență de pe teritoriul complexului de la Gârla Mare provine și o oglină din plumb, modestă ca execuție artistică, care păstrează încă bavurile rămase după turnare. Pe aversul piesei bordura era decorată

⁵⁵ Idem, p. 112.

⁵⁶ Bodor, Winkler 1979, p. 141- 145; Cociș 2006, p. 111-123.

⁵⁷ Benea 1999, p. 24-25.

⁵⁸ Tudor 1945-1947, p. 243-255.

⁵⁹ IDR, II, 229 cu toată bibliografia.

⁶⁰ IDR, II, 230 cu toată bibliografia.

⁶¹ IDR, II, 232, 231.

⁶² Tudor 1959, p. 420-428.

⁶³ Idem 1975, p. 73-76.

⁶⁴ Stîngă 2005, passim.

cu o linie ondulată, iar pe reversul oglinzii din plumb apar câteva litere grecești. Mânerul nu este decorat, două ramificații pornesc din mâner și se fixează pe corpul rotund al reversului⁶⁵. Modul de conservare a piesei sugerează un produs **nefinisat** care se adaugă unei alte piese păstrată fragmentar și anume un **relief votiv dedicat lui Venus**, asociată cu doi amorași⁶⁶, (Fig. 5, d).

Această categorie de piese, cu caracter cultic având o ornamentație mai mult sau mai puțin complicată geometrică sau a unor păsări a cunoscut o producție de serie de mare anvergură. Inițial, prof. D. Tudor a presupus că aceste piese au fost importate din spațiul oriental, respectiv Siria⁶⁷. Descoperirea unui nou lot de piese, la *Sucidava*, în anul 1957 a determinat stabilirea concretă a unei producții locale⁶⁸. Oglinzile de plumb erau depuse ca ofrandă Nimfelor, zeitelor Venus, Junona, și Dea Syria⁶⁹. Răspândirea lor în provinciile dunărene este considerabilă. Să amintim în acest sens, ultima descoperire de la *Viminacium*, unde s-a descoperit inventarul unui sanctuar sau chiar părți ale inventarului unei oficine⁷⁰.

O altă semnificație de cult, de data aceasta funerară, o au oglinzile de plumb depuse în inventarul unor morminte. În Dacia, asemenea piese au apărut în necropolele daco-romane de la Soporul de Câmpie (1)⁷¹, Obreja (4)⁷², Slăveni (1-de formă pătrată apropiate de cele de tip pannonic)⁷³. În spațiul Olteniei, oglinzi rotunde de plumb s-au descoperit la Cioroiul Nou⁷⁴, iar în Banat, într-un mormânt descoperit la Deta, din mediul sarmatic⁷⁵. La *Ulpia Traiana* se cunoaște un singur exemplar de oglindă din plumb de formă rotundă⁷⁶, alături de exemplare mari din bronz.

Prin metalul din care erau confecționate oglinzile de plumb au un caracter apotropaic. De aceea erau depuse ca ofrande în temple sau *Nymphaea*²³¹.

Arealul mare de răspândire a oglinzilor de plumb în spațiul Dunării de Jos (cuprinzând cele două provincii moesice și Dacia) denotă prezența aici a unor manifestări cultice comune cu ateliere comune.

⁶⁵ Ibidem, Pl. XLIII/ 4(?). Alte trei fragmente de bordură de oglindă au apărut în același complex.

⁶⁶ Ibidem, Pl. XLII/2, vezi mai jos.

⁶⁷ Idem 1945-1947, p. 243-244.

⁶⁸ Idem 1959, p. 420-428. Nu analizăm aici din punct de vedere stilistic aceste piese, ci doar ca produs brut al unei oficine de prelucrare a plumbului.

⁶⁹ Cagnat-Chapot 1916-1920, p. 472.

⁷⁰ Vezi nota 22 și Popović. Aici piesele sunt asociate cu plăcuțe dedicate cavalerilor danubieni, dar și statuete ale zeiței Venus și Mercur.

⁷¹ Vezi Fitz 1957, p. 393-394; Protase, Tigara 1959, p. 390, fig.5/15.

⁷² Protase 1971, p.157. În cimitirul de al Obreja s-au descoperit 4 oglinzi 2 pătrate de tip pannonic și alte două rotunde (vezi Protase 2002, p. 198-199).

⁷³ Popilian 1971, p.423.

⁷⁴ O piesa bine păstrată în actuală expoziție despre descoperirile de la *Aquae* (Cioroiul Nou).

⁷⁵ Vezi Benea 1974, p. 174.

⁷⁶ Alicu et alii 1994.

Reprezentări de cult. Cavalerii danubieni. Obiectele de cult din plumb sunt sensibil reduse ca număr față de alte manifestări cultice realizate în bronz, de pildă. S-ar părea că ele deserveșc doar anumite reprezentări cultice.

Descoperirea cu câțva timp în urmă în locul numit *Cajir* de la *Viminacium* a unui depozit masiv de obiecte din plumb⁷⁷, pentru care Ivana Popović se întreabă pe bună dreptate dacă formează inventarul unui templu sau dimpotrivă provin dintr-un atelier. Ulterior, descoperiri întâmplătoare din același loc, au scos la iveală alte 130 de oglinzi din plumb rotunde sau pătrate⁷⁸. În inventarul amintit se gășesc, este adevărat în stare fragmentară, mai multe plăcuțe din plumb cu reprezentarea cavalerilor danubieni asociate cu oglinzi de plumb rotunde, amulete semilunare sau rotunde cu tortiță de fixare pe un șnur, statuete înfățișând pe *Venus Pudica* sau *Mercur* și alte piese neidentificabile.

În Dacia Romană, cultul cavalerilor danubieni se manifestă îndeosebi prin reliefuri de cult realizate în marmoră, dar și în plumb și mai rar în bronz. Reliefurile de plumb sunt piese de mici dimensiuni rotunde sau pătrate având uneori în partea superioară un aspect de fronton triunghiular sau semicircular. Descoperirile se concentrează îndeosebi în sudul Daciei la *Sucidava*⁷⁹, *Romula*⁸⁰, *Orlea*⁸¹ (ultimele două centre apropiate de *Sucidava*) (Fig. 6, a-f), apoi *Drobeta*⁸², iar în centrul Transilvaniei din mai multe locuri necunoscute⁸³, ceea ce sugerează în mod deosebit apropierea de aceleași ateliere locale.

La Gârla Mare, într-un complex de construcții descoperit pe malul Dunării a fost descoperită o plăcuță din plumb (D: 10 x 8 cm), cu reprezentarea unui cavaler spre stânga. În fața cavalerului o zeiță învesmântată într-un chiton lung drapat, cu o centură pe mijloc. Sub picioarele calului un om căzut la pământ, alături de reprezentări zoomorfe: lup, șarpe, câine (?) etc.⁸⁴. A fost considerată import din sudul Dunării⁸⁵ (Pl.IV/2). Alături de această plăcuță, a apărut și un mic fragment de relief votiv din bronz aparținând aceluiași cult (D:4,3 x 3,7 cm). Porțiunea păstrată provine din partea superioară a piesei decorată cu Sol cu capul radiat, un șarpe, un personaj

⁷⁷ Popović 1992, p. 47-48.

⁷⁸ Spasić 1995-1996, p. 29-60.

⁷⁹ Tipar de teracotă fragmentar cu reprezentarea unui singur cavaler probabil (Tudor 1969, nr. 40) o placă de plumb (Ibidem nr. 42).

⁸⁰ Tudor 1937, 22, 23 = Idem 1969, 34, 35; o a treia piesă de la *Romula* (nr. 36, 37); Idem 1976, nr. 207, 208.

⁸¹ Tudor 1937= 26,27; Tudor, 1969, nr.43, 44.

⁸² Tudor 1976, nr.206, fragment.

⁸³ Tudor 1969, nr. 45 și 46 din bronz provenind din colecția C. Bolliac, iar piesa nr. 48 o rondelă de plumb din aceeași colecție. Piesele păstrate la Muzeul de Istorie al Transilvaniei (vezi Römer in Rum, 1969, F. 86).

⁸⁴ Stîngă 2000, p. 105-108; Idem 2005, p. 88-89. Piesa prezintă analogii cu o descoperire de la Montana (Mihailovgrad-Bulgaria).

⁸⁵ Stîngă 2000, p.108.

masculin etc. Piesa a putut aparține unui prototip pozitiv după care se făceau tiparele de lut⁸⁶, (Fig. 7, a-c).

Procesul tehnologic. Relieful votive se realizau în tipare monovalve care aveau doar o singură parte cu reprezentarea cultică. Relieful era puțin adâncit. De regulă, relieful votive aveau o adâncime mică de 1 mm (grosimea generală a reliefulor votive ale cavalerilor danubieni este de 2 mm), ceea ce sugerează folosirea unui tipar foarte puțin adâncit, care putea fi realizat în lut. Uzarea tiparului în acest sens era rapidă, datorată în parte și temperaturii mari a metalului depus în valvă. Pe anumite piese se observă chiar, de abia, deslușirea scenelor votive. Pregătirea valvei se făcea în mod obișnuit asemenea altor modalități de turnare cu metal cu aplicarea inițială a unui strat de ceară. Descoperirea la *Sucidava* a unui tipar din lut este dovada peremptorie a folosirii cotidiene a acestei modalități în producerea pieselor⁸⁷.

Cele două plăcuțe de bronz provenind din Dacia Inferior⁸⁸ dintr-un loc neprecizat, probabil și cu cea de la Gârla Mare, la fel ca cele de la Razgrad trebuie să fi avut rolul unor **matrițe** în pozitiv, în procesul de confecționare a tiparelor de teracotă, sau poate chiar a plăcuțelor votive (?). Pe matrița pozitivă a fost aplicată o foiță subțire de metal moale încălzit, care prin apăsare ușoară a preluat imaginea plană. Așa se explică de pildă, piesa de la *Romula*⁸⁹, care prezintă un relief votiv realizat dintr-o foiță simplă de metal, unde scena votivă în relief are marginile pronunțate pe lateral prin reprezentarea coloanelor continuate cu capitel și apoi cu două arcuri semicirculare întrerupte printr-o linie punctată. În partea superioară a reliefului a rămas spațiu nefolosit în schimb, în partea de jos, scena votivă nu apare, nu a fost în întregime preluată.

Asemenea prototipuri executate din bronz puteau asigura o întrebuintare îndelungată în timp, în cazul unei producții de serie. Ambele tehnici au fost utilizate.

Relieful votiv din plumb sunt de regulă executate pe trei sau patru registre cu scena votiva dispusă central, sub care apar o serie de atribute ale cultului respectiv care trădează contaminări din alte culte religioase mai ales orientale⁹⁰.

Culte greco-romane și orientale. Reprezentări ale unor divinități realizate în plumb sunt relativ puține numeric în provincia Dacia. Uneori, ele au fost considerate „probe” pentru verificarea tiparului din lut. Tehnica de realizare a pieselor este prin turnare plină. În rare cazuri se păstrează întreaga piesă precum la *Drobeta* (statueta lui Mercur).

O astfel de piesă păstrată fragmentar provine de la *Dierna* fiind recuperat

⁸⁶ Stîngă 2005, p. 89, Pl. XLII/5.

⁸⁷ Tudor 1969, p. 40 cu bibliografia aferentă.

⁸⁸ Vezi nota 54.

⁸⁹ Tudor 1937, nr. 22

⁹⁰ Nu formează obiectul lucrării de față o astfel de analiză.

tiparul alături de copia turnată în plumb a piesei respective⁹¹, partea inferioară a membrilor este distrusă. Ea reprezintă pe *Venus pudica* (I=8 cm).

Din complexul de la Gârla Mare probabil o *mansio* provine un mic relief din plumb redând pe zeița Venus⁹². Maniera de execuție este modestă. Din reprezentarea figurativă nu se păstrează capul și umerii divinității. Corpul este disproporționat de alungit, iar amorașii apar minusculi ajungând abia până la genunchii zeiței. Două colonete torsate flanchează reliefurile pe înălțimea sa. În partea dreaptă dinspre privitor aceasta colonetă ocupă toată suprafața, în schimb, în partea stângă, torsul colonetei începe cu circa 1 cm mai sus. Lucrarea în sine este stângace și trădează mari deficiențe sub raport artistic. Credem că alături de celelalte piese din plumb parțial pot fi opera unui atelier local, (Fig. 7, b).

De la *Drobeta*, fără o precizare clară a locului de descoperire, provine o statueta a zeului *Mercur* executată în plumb (I= 8,5 cm) cu trăsăturile feței abia conturate⁹³, (Fig. 5, c).

O altă piesă de plumb înfățișând pe Mercur a fost publicată de P. Wagner având ca loc de proveniență asezarea antică de la *Heddersheim* (Frankfurt am Main), (I= 8 cm). Statueta fixată pe un postament a fost turnată într-un tipar bivalv și are mai bine redate atributele principale ale divinității⁹⁴. Din depozitul amintit de obiecte descoperit la *Viminacium*, punctul Cajir face parte și o statueta fragmentară a lui Mercur⁹⁵.

În castrul de la Pojejena a fost descoperită o aplică din plumb fixată pe un suport din fier înfățișând un bust uman în ținută militară, având o fibulă rotundă pe umărul drept, iar la gât o bula prinsă cu o bandă lată. A fost considerată o reprezentare a bustului lui IOM Dolichenus (?)⁹⁶.

În sfârșit, în amfiteatrul de la *Ulpia Traiana* a fost descoperită o aplică din plumb, cu capul Gorgonei (D: 9 x 0,9 cm) păstrată fragmentară⁹⁷. Lipsește partea inferioară a piesei. Gorgona este înfățișată în ipostaza tipică cu fața rotundă, ochii mari, gura larg deschisă; pe frunte sunt redați trei șerpi destul de schematic. Pe partea dorsală a piesei se păstrează o buclă de prindere tot din plumb, ceea ce sugerează faptul că piesa a fost aplicată pe ceva putând împodobi o piesă de echipament. Este până în prezent singurul exemplar de acest tip cunoscut în provincia Dacia (Fig. 5, e).

Concluzii

După cum se observă numărul atelierelor de prelucrare a plumbului se

⁹¹ Benea 1999, p. 23-24; Crînguș 2005, p. 495-504.

⁹² Stîngă 2005, passim; Benea 2006, p. 279-282 aduce argumente în favoarea supoziției unui *mansio* la Gârla Mare.

⁹³ Stîngă 1998, Pl. LXXVII/7

⁹⁴ Wagner 1991, p. 265-271.

⁹⁵ Popović 1992, p. 47-48.

⁹⁶ Pop, Bozu 1981, p. 321-324.

⁹⁷ Alicu, Rusu 1974, p. 94-95.

concentrează în sudul provinciei Dacia apropiate de sursele naturale de exploatare din sudul Banatului sau de import din Moesia Superior. Excepție în acest caz, face centrul de la *Apulum* și poate cel de la *Ulpia Traiana*, vecine cu zona minieră a Munților Apuseni, apropiate îndeosebi de *Ampelum*, important centru de exploatare a cuprului⁹⁸.

Nevoile mari de plumb din economia unei comunități locale sau militare erau importante în susținerea vieții cotidiene pentru cele mai diverse lucruri. Probabil nu este întâmplător faptul că în castrul de la *Tibiscum* cândva în secolul al III-lea erau adunate bucăți de plumb topit alături de bucăți de fier și bronz depuse într-o oală ascunsă în castrul mare⁹⁹. În general, plumbul este folosit în majoritatea atelierelor de orfevrărie pentru o serie de lucrări conexe procesului de fabricare a accesoriilor vestimentare, a bijuteriilor etc., reprezentând modalitatea de verificare inițială a tiparelor prin probe executate din plumb.

Cele patru oficine locale: *Apulum*, *Dierna*, *Drobeta*, *Sucidava* și poate și cea de la **Gârla Mare** au un specific aparte; chiar dacă se caracterizează printr-o producție de dimensiuni modeste au avut o specializare, în obiecte de cult. Prezența oglinzilor de plumb alături de unele plăcuțe cu reprezentarea cavalerilor danubieni sau statuete cu caracter votiv sunt indicii peremptorii în acest sens¹⁰⁰. Ele reprezintă o producție minoră la prima vedere, dar numai în aparență este această impresie. Importanța atelierelor rezidă în asocierea unor elemente importante pentru cunoașterea cultelor de origine locală balcanică, în care iată se asociază: reliefulurile votive ale cavalerilor danubieni cu oglinzile de plumb și statuete redând pe Venus, Mercur etc., divinități care în mediul familial au avut o semnificație care nu este până în prezent prea clar evidențiată. Descoperirea acestor trei elemente (reliefuluri votive, oglinda, relief cu Venus) în complexul de clădiri de la Gârla Mare nu este întâmplătoare. Ea sugerează poate prezența unui sanctuar al cultului cavalerilor danubieni în acest loc.

Deocamdată, critica modernă nu a putut reconstitui întru-totul cultul cavalerilor danubieni, nu sub aspectul interpretării scenelor votive, cât mai ales, al unor elemente anexe ce însoțesc cultul respectiv. Prezența oglinzilor în necropolele daco-romane (Soporul de Câmpie, Obreja, etc.) este unul din acestea, alături de depunerea poate în sanctuare alături de anumite statuete votive.

Faptul că pentru alte divinități nu a fost preferat plumbul ca modalitate de

⁹⁸ Din păcate, actualmente este dificil de identificat acest lucru la Zlatna (*Ampelum*), așezarea în mare parte distrusă de construirea unui Combinat de prelucrarea cuprului. *Ampelum* avea în antichitate un centru ceramic recunoscut al lui G. Iulius Proclus specializat și în ceramica glazurată plumbiferă, ceea ce face plauzibilă supoziția prezenței unui atelier local.

⁹⁹ Benea, Bona 1994, passim.

¹⁰⁰ Oficine cu o producție majoră în plumb cum ar fi cele privind confecționarea țevilor de canalizare, a sicriilor de plumb etc., pot fi pe de o parte și opera unor meșteri itineranți. Ele formează obiectul altui studiu în pregătire.

materializare artistică poate avea o explicație simplă sau poate două. Plumbul după cum menționăm la începutul lucrării, era mult mai ieftin în comparație cu alte metale: bronz, aur și argint. În al doilea rând, plumbul este metalul care în antichitate avea valențe cu caracter apotropaic asupra individului, ceea ce poate explica atunci utilizarea sa în acest sens. Trebuie însă să remarcăm că față de piatră folosită cu predilecție ca materie primă pentru realizarea reliefurilor votive ale cavalerilor danubieni, cele executate din plumb sunt infinit mai puțin numeroase. Aici poate interveni și un alt aspect, privind posibilitatea de reutilizare a materiei prime folosite prin topire.

BIBLIOGRAFIE

- Alicu, Rusu 1974 Alicu D., Rusu A., *Câteva reprezentări ale Gorgonei Medusa în Dacia intracarpatică*, ActaMN, 18, 1981, p. 93-101.
- Alicu, Cociș 1987 Alicu D., Cociș S., *Oglinzi romane de la Ulpia Traiana Sarmizegetusa*, Apulum, 24, p. 145-149.
- Băluță 1997 Băluță C., *Tipar trivalv pentru oglinzi cu rama de plumb descoperit la Apulum*, ActaMN, 34, 1, p. 559-570.
- Băluță 1999 Băluță C., *Inscripțiile Daciei Romane*, III/6, București.
- Benea 1974 Benea D., *Oglinzi romane din plumb descoperite la Drobeta*, Drobeta 1, p. 169-174.
- Benea 1983 Benea D., *Din istoria militară a Moesiei Superior și a Daciei. Legiunea a VII-a Claudia și a III-a Flavia Felix*, Cluj-Napoca
- Benea 1999 Benea D., *Dacia sud-vestică(II) Interferențe spirituale*, Timișoara.
- Benea 2006 Benea D., *Mansio sau villa rustica la Gârla Mare*, Apulum, XLIII/1, p. 279-282.
- Benea 2007 Benea D., *Der Bleibearbeitung în Provinz Dacia*, Congresul internațional CRAFT- Zürich 1-3 martie 2007 (sub tipar).
- Benea 2007 a Benea D., *Officinae plumbariae in der Provinz Dakien*, Dacia Felix. Studia Michaeli Bărbulescu oblata., Cluj-Napoca, p. 537-554.
- Benea, Schiopu 1974 Benea D., Schiopu A., *Un mormânt gnostic descoperit la Dierna*. ActaMN nr. 11, p.115-125.
- Benea Bona 1994 Benea D., Bona P., *Tibiscum*, București.
- Benga 1998 Benga M., *Un tipar ilustrând turnarea ramelor de oglinzi păstrate în colecțiile Muzeului din Sebes*, BCSS, p. 93-97.
- Bodor, Winkler 1979 Bodor A., Winkler I., *Un atelier de artizanat la Dierna*, ActaMN, 17, p.141-154.
- Bozu 1996 Bozu O., *Moldova Nouă, jud. Caraș-Severin*, Situri arheologice cercetate în perioada 1983-1992, Brăila, p. 76-78.
- Cagnat, Chapot 1916-1920 Cagnat R., Chapot V., *Manuel d'archéologie romaine*, Paris, vol.1-2.
- Ciugudeanu 1994 Ciugudeanu D., *O descoperire ilustrând fabricarea oglinzilor din plumb la Apulum*, ActaMN, 31,1, p. 231-233.

- Crînguș 2005 Crînguș M., *Les statuettes en terre cuite du sud-ouest de la Dacie romaine*, LIMES XIX. Proceeding of the XIXth International Congress of Roman Frontier Studies. Pécs, Hungary, September 2003, p.495-504.
- Davidescu 1980 Davidescu M., *Drobeta*, Craiova.
- Domergue 1994 Domergue C., *Production et commerce des métaux dans le monde romain: L' exemple des métaux hispaniques d'après l'épigraphie des lingots*, Epigrafia della Produzione e della Distribuzione. Actes de la VII^e Rencontre franco-italienne sur l'épigraphie du monde romain organisée par l' Université de Roma-La Sapienza et l'École française de Rome. Rome, 5-6 Juin 1992, passim.
- Fitz 1957 Fitz J., *Intercisa II. (Dunapentele) Geschichte der Stadt in der Römerzeit*, ArchHung. NS., XXXVI.
- Garcia Bellido 1998 Garcia Bellido M.P., *Sellos Legionarios en Los Lingots de lombo de Comacchia (Ferrara)*, Epigraphica, Faenza, 60, p. 9-43.
- Meier 1997 Meier S., *Blei-Fernhandel in römische Zeit (2.Jh. v. Chr.-4. Jh. n. Chr.)*, Helvetia Archaeologica, 28, p. 2-15.
- Piso, Băieștean 2000 Piso I, Băieștean G., *Des Fistulae plumbeae à Sarmizegetusa*, ActaMN, 37, 1, p. 223-229.
- Pop, Bozu 1981 Pop C., Bozu O., *O interesantă piesă romană descoperită la Pojejena*, ActaMN, 18, p. 321-324.
- Popilian 1971 Popilian G., *Thermele de la Slăveni*, Apulum, 9, p. 421-423.
- Popović 1992 Popović I., *Un atelier d'objets en plomb ou un sanctuaire du culte de cavaliers danubiens a Viminacium (?)*, Viminacium, 7, p. 47-56.
- Protase 2002 Protase D., *Obreja. Așezarea și cimitirul daco-roman secolele II-IV. Dovezi ale continuității în Dacia*, Cluj-Napoca.
- Protase, Gaiu, Marinescu 1997 Protase D, Gaiu C, Marinescu G., *Castrul roman de la Ilișua*, Bistrița.
- Römer in Rum. 1969 *Römer in Rumanien. Ausstellung des RGM Köln und H.M Cluj.*
- Spasić 1995-1996 Spasić D., *Antique lead mirrors from the national Museum in Požarevac*, Viminacium, 10, p. 29-61.
- Stîngă 1998 Stîngă I., *Viața economică la Drobeta în secolele II-VI*, Bucuresti.
- Stîngă 2000 Stîngă I., *O placă votivă a cavalierului danubian descoperită la Gârla Mare*, Drobeta, 10, p.105-110.
- Stângă 2005 Stîngă I., *Villa Rustica de la Gârla Mare, județul Mehedinți, Studiu monografic*, Craiova.
- Tudor 1937 Tudor D., *Sucidava II, Dacia*, 7-8, p. 359-400
- Tudor 1945-1947 Tudor D., *Miroirs byzantins de plomb trouvé en Roumanie, Dacia*, 11-12, Bucarest, p. 243-255.

Tudor 1959	Tudor D., <i>Le depot de miroirs de verre double de plomb trouvé à Sucidava</i> , Dacia, NS, III, p. 415-443.
Tudor 1968	Tudor D., <i>Orașe, târguri, sate în Dacia Romană</i> , București.
Tudor 1969	Tudor D., <i>Corpus Monumentorum religionis Equitum Danuviorum (CMRED). I Monuments</i> , Leiden.
Tudor 1976	Tudor D., <i>Rame de plumb pentru oglinzi din Sucidava</i> , Drobeta, 2, p.73-73.
Tudor 1978	Tudor D., <i>Oltenia Romană</i> ⁴ , București.
Veličković 1959	Veličković M., <i>Les cadres de plomb des miroirs antiques au Musee National</i> , Zbornik Radova Narodnog Muzeja, II, (1958-1959), Belgrad, p. 55-71.
Vlădescu 1986	Vlădescu Chr., <i>Fortificațiile romane din Dacia Inferior</i> , Craiova.
Wollmann 1996	Wollmann V., <i>Mineritul metalifer, extragerea sării și carierele de piatră în Dacia Romană / Der Erzbergbau, die Salzgewinnung und die Steinbrüche im römischen Dakien</i> , Cluj-Napoca.

LISTA ILUSTRĂȚIILOR

Fig. 1. Moldova Nouă. Zona cu zăcăminte metalifere de plumb;

Fig. 2. Ogașul Băieșului, clădirea atelier;

Fig. 3. a-d *Sucidava*. Oglinzi de plumb cu diferite decorații ornamentale pe bordură (după Tudor 1959);

Fig. 4 a-d *Apulum* 1-3. Tipare pentru turnarea oglinzilor din plumb descoperite în canabele de la *Apulum* și în orașul antic *Apulum* (după Ciugudeanu 1994; Benga 1998); e. Rame de oglinzi din plumb de la *Apulum* (după Băluță 1997).

Fig. 5. a. Rame de oglinzi din plumb de la *Apulum* (după Băluță 1997); b. Rama de oglindă din plumb descoperită la *Drobeta*; statueta de plumb reprezentând pe Mercur de la *Drobeta* (Stîngă 1998); d. Oglinda de plumb descoperită la Gîrla Mare (după Stîngă 2005); e. Reprezentare a Gorgonei de la *Ulpia Traiana* (după Alicu, Rusu 1974).

Fig. 6. a-f. Reliefuri votive ale cavalerilor danubieni descoperite la *Romula* și *Orlea* (după Tudor 1937);

Fig. 7. a, c Relief votiv al cavalerilor danubieni descoperite la Gîrla Mare (după Stîngă 2005); b. statueta fragmentară a zeiței Venus din plumb (după Stîngă 2005);

Fig. 8.1. Conductă de plumb de la *Drobeta* (din expoziția Muzeului Porților de Fier Turnu Severin); 2. Fistula de plumb cu ștampila descoperită în forul de la *Ulpia Traiana Sarmizegetusa* (după Piso, Băieștean 2000).

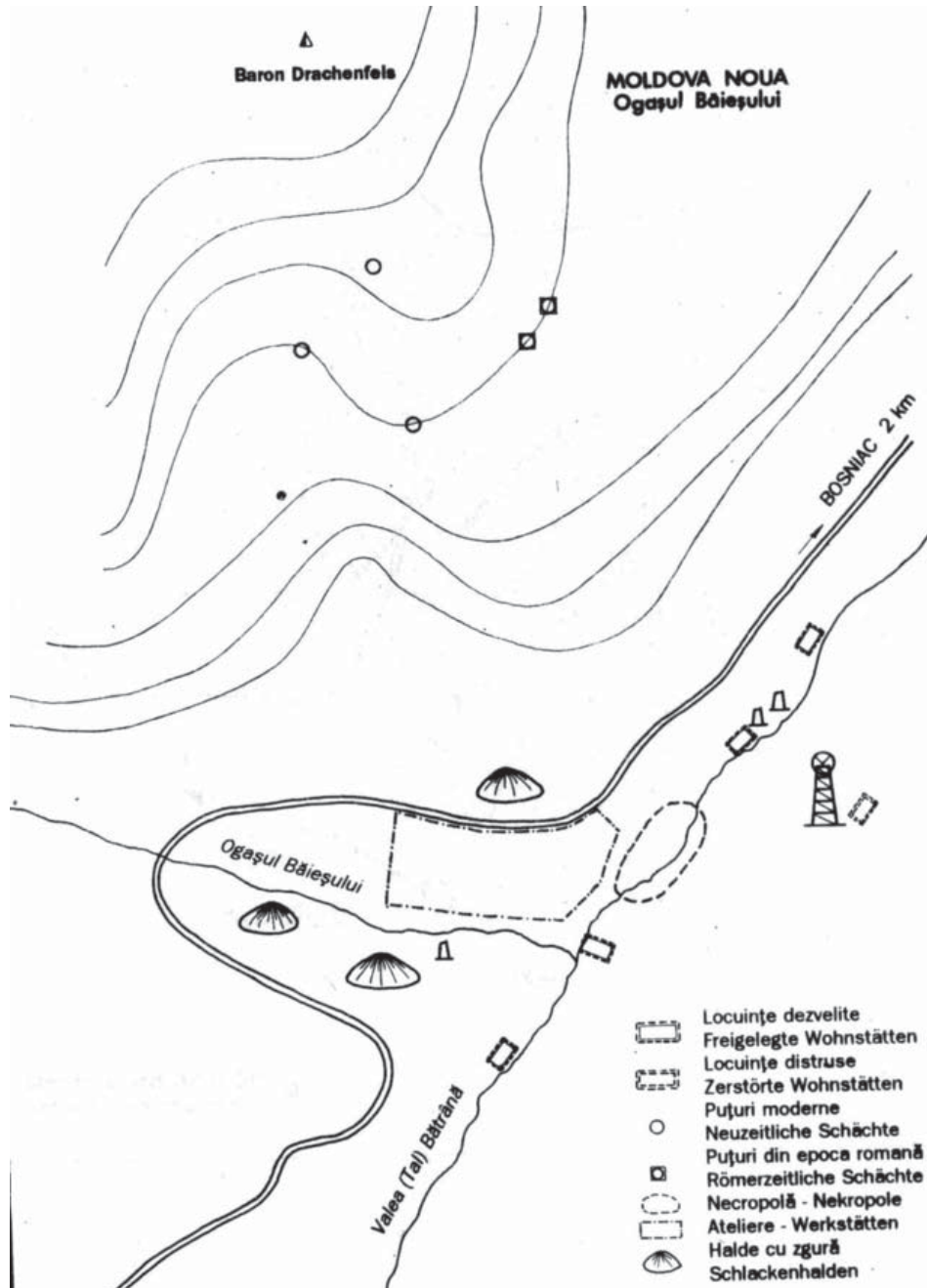


Fig. 1

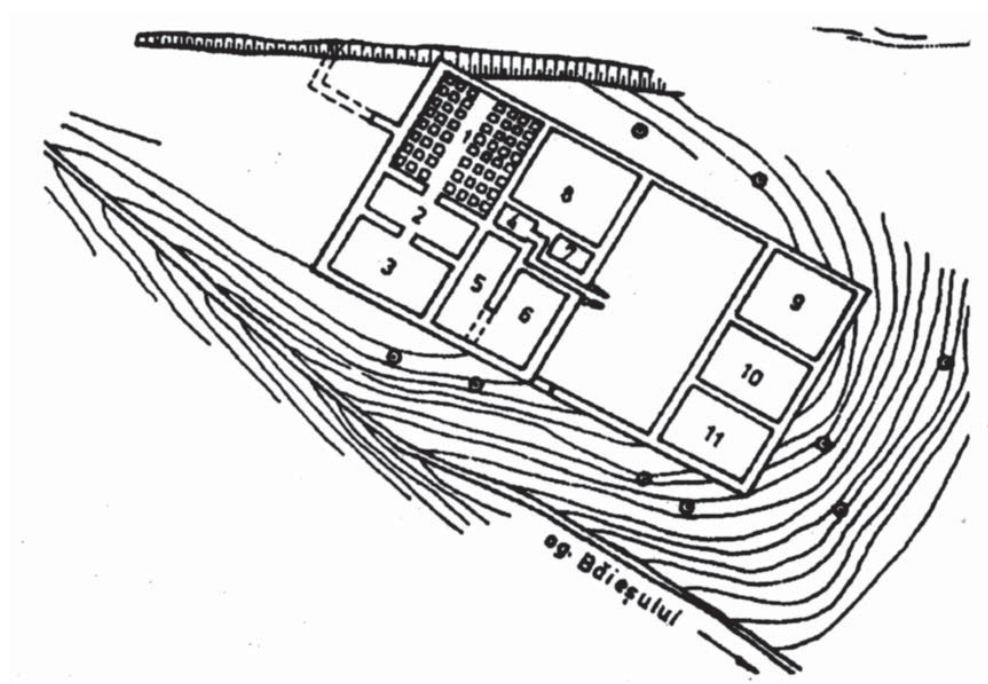


Fig. 2

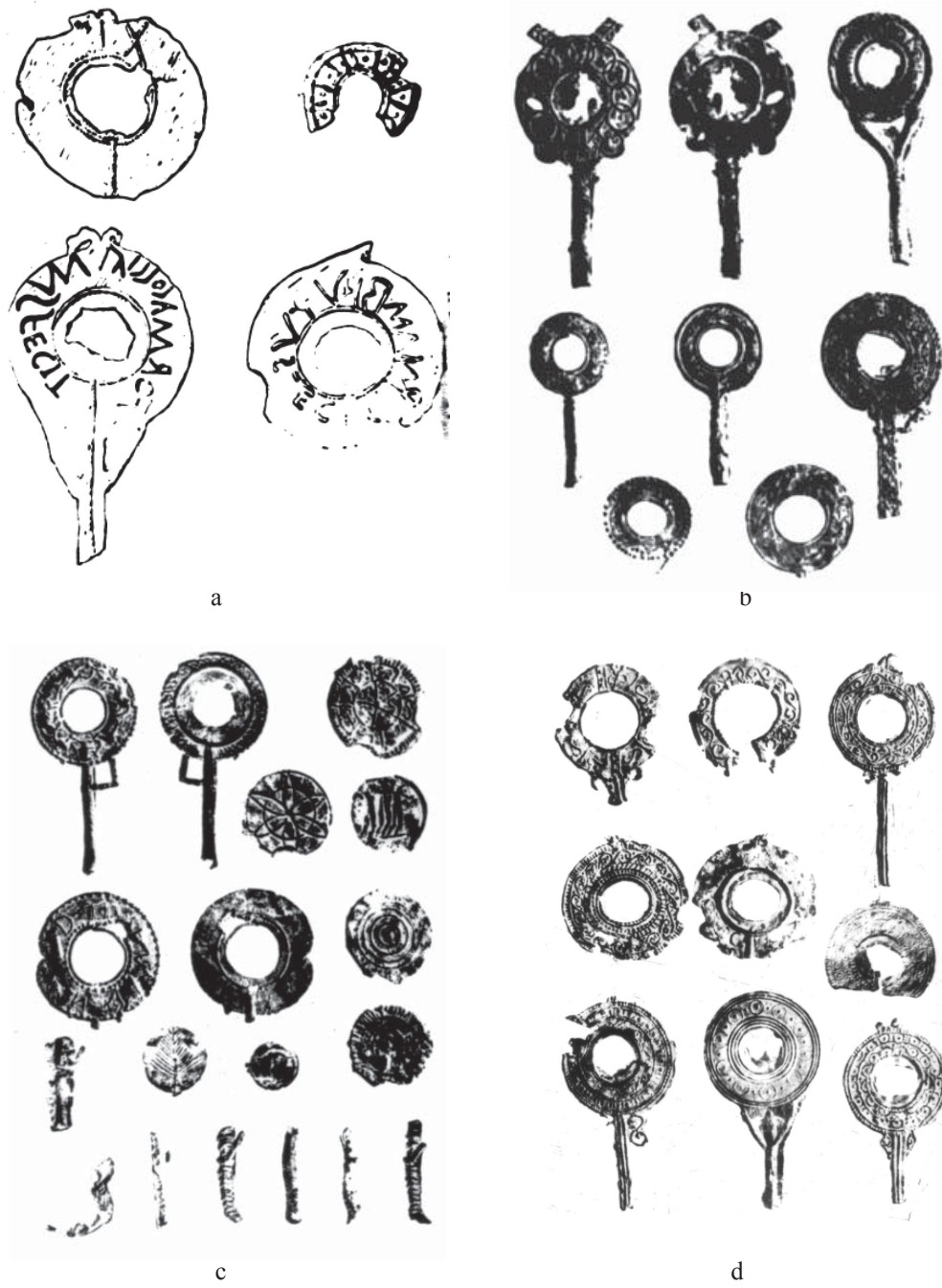
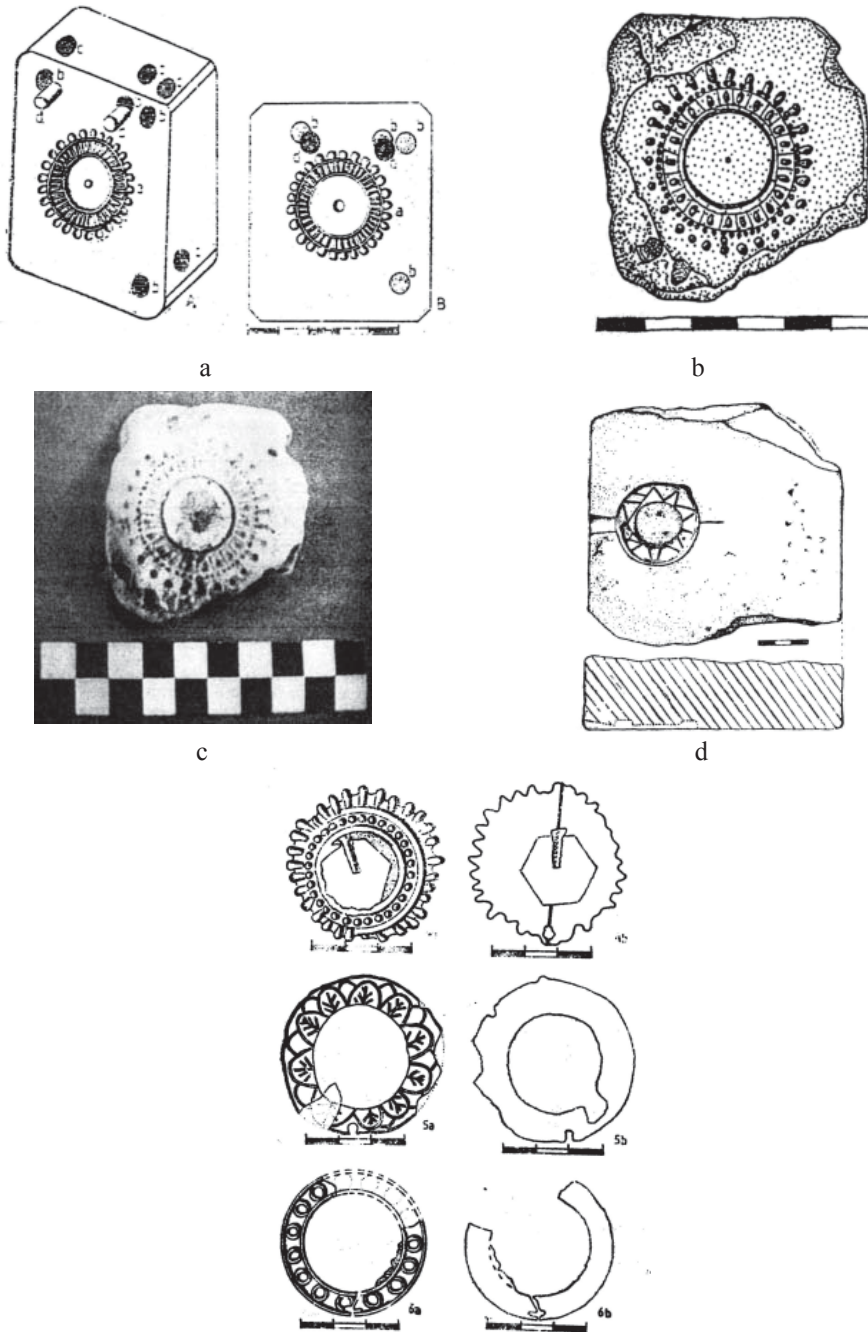


Fig. 3



e
Fig. 4

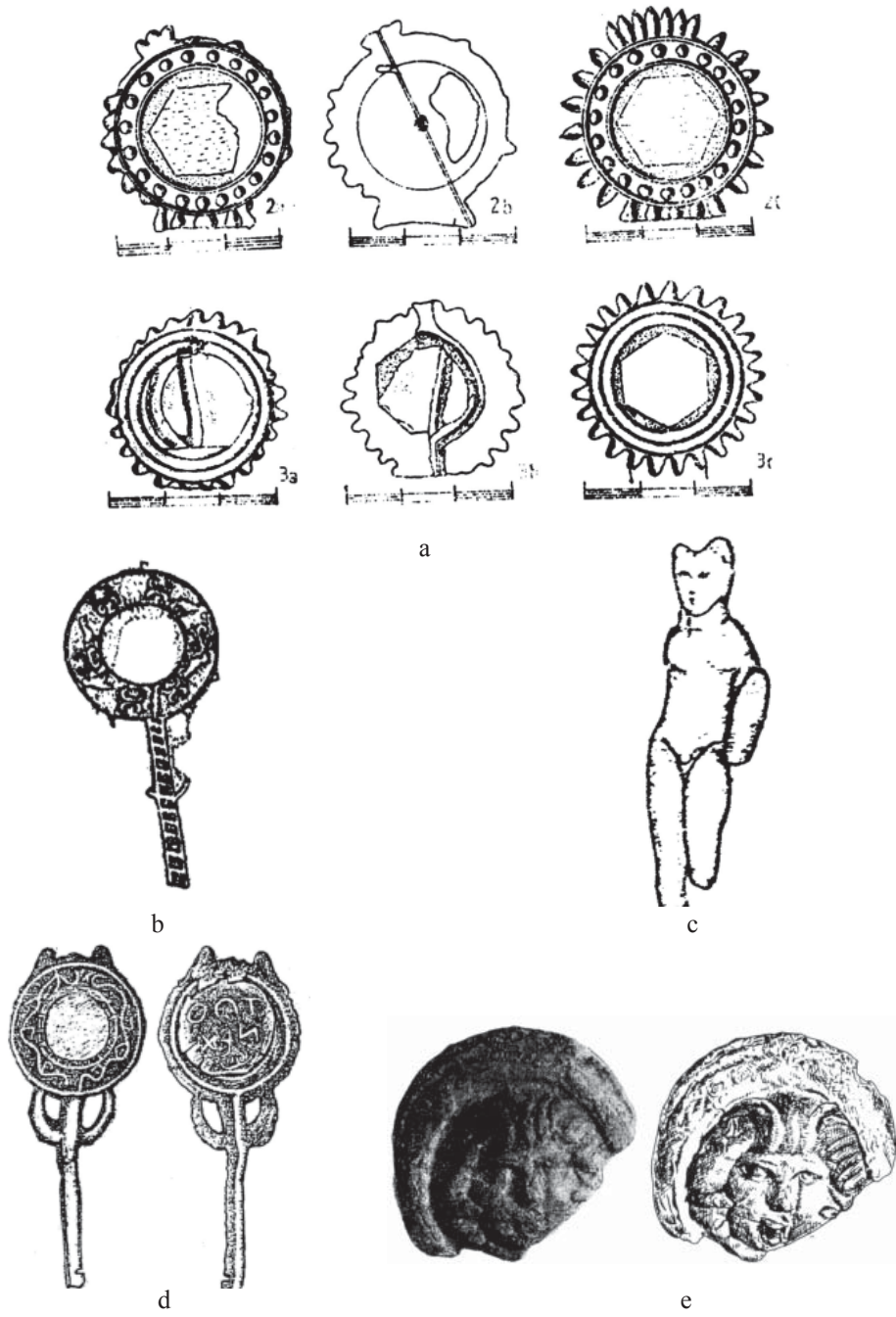


Fig. 5



a



b



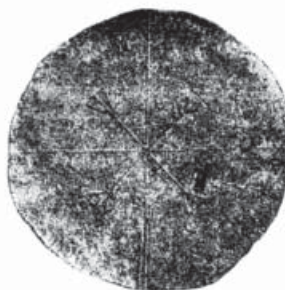
c



d



e

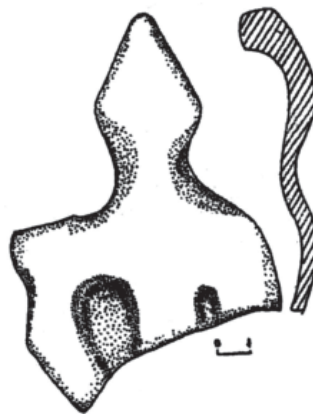


f

Fig. 6



a

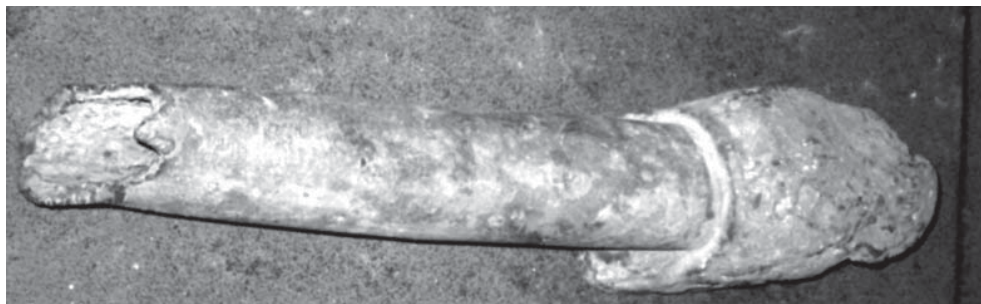


b



c

Fig. 7



1



COLDAGZAR ^{III V XX}

ANTVALETMCI

2
Fig. 8