

III. Prelucrarea pietrei

ATELIERUL DE PIETRĂRIE DE LA POROLISSUM

Mariana Crînguș-Balaci

Porolissum reprezintă un important punct militar, economic, dar și artistic pentru provincia Dacia, de fapt este cea mai nordică așezare romană din provincia nord-dunăreană.

În special Porolissumul a atras atenția specialiștilor datorită castrelor ce au fost ridicate aici în cadrul sistemului defensiv al provinciei. De asemenea, s-a cercetat sistemul vamal și vicus-ul de la *Porolissum*.

Prezența efectivă a atelierelor de pietrărie în provincia nord dunăreană este puțin documentată arheologic, dar analiza monumentelor descoperite a făcut posibilă identificarea unor astfel de ateliere și chiar a unor centre artistice de pietrărie. Nu de puține ori s-au căutat analogii și s-a încercat identificarea unor influențe în arta prelucrării pietrei din Dacia dinspre provinciile vecine sau chiar dinspre provinciile mai îndepărtate.

Atelierele de pietrărie au funcționat în majoritatea așezărilor civile din Dacia Romană. Prezența lor trebuie văzută și ca o necesitate pentru comunitatea care locuia în vicus, în oraș sau în alte așezări civile. În provincia Dacia este tot mai evident faptul că astfel de ateliere de pietrărie și-au desfășurat activitatea în toate orașele pentru a satisface cerințele populației. Existența atelierelor de pietrărie trebuie să o presupunem și în alte așezări civile mai mici, ca de exemplu în așezările vicane¹.

Porolissum care ajunge la rangul de *municipium* a dispus de existența cel puțin a unui atelier de prelucrare a pietrei. Pentru a putea identifica caracteristicile acestuia este necesară întreprinderea unei analize a monumentelor epigrafice și sculpturale descoperite pe arealul castrului și al așezării civile care s-a dezvoltat în strânsă legătură cu acesta și în preajma acestuia.

¹ În favoarea acestei afirmații ținem să aducem textul unui monument votiv descoperit în provincia vecină Moesia Inferior unde se face referire la prezența unor lapidari în *vicus Trullensium*. Acest altar este dedicat lui Iupiter Optimus Maximus Sacrum de către mai mulți lapidari (B. Gerov, *Inscriptiones latinae in Bulgaria Repertae*, Serdica, 1989, nr. 180). Textul acestei inscripții este după părerea noastră cât se poate de clar și de evident în legătură cu prezența acestor lapidari într-o așezare vicană. I(ovi) O(ptimo) M(aximo) S(acrum)/PRO SAL(ute) IMP(eratorum) (duorum) FIRMUS/ANTIGONI ET NIKOSTRA-/TUS DEMOSTENI ET ZO-/ILUS GORGI LAPIDAR[I]/[I?] PER MAG(istros) BELLICIO(nem) VAL(erium)/et NASE(m) POLIO(nem)/VIC(ani) TRULLENSES/D(onum) D(ederunt) D(edicaverunt) P(osuerunt). Acest altar este datat fie 161-169, fie 198-209.

Important pentru analiza activității desfășurate într-un atelier de pietrărie este identificarea surselor de aprovizionare cu materie primă. Să nu uităm însă că piatra este un element de construcție foarte important, nu doar un element din care se realizau diferite monumente votive, onorifice ori funerare. Într-o așezare piatra era necesară ridicării de clădiri publice și civile, drumuri, sistemul de apărare și altele.

Din analiza materialului litic folosit la *Porolissum* pentru toate cele enumerate mai sus reiese dintr-un studiu că aproximativ 95% dintre acestea sunt realizate din bazalt, granit, riolite, dacite și chiar gresie². Carierele de unde au fost exploatare aceste roci sunt mai multe, însă nu întotdeauna se poate spune cu certitudine că aceste cariere, unele folosite și în prezent au fost exploatare și în perioada romană. Totuși vom trece la prezentarea acestor puncte de exploatare a pietrei în diferite scopuri, unele dintre acestea fiind amintite încă din secolul al XIX-lea. Astfel una dintre carierele de unde s-a exploatat piatra vulcanică cu rolul în primul rând de a ridica construcții se afla la poalele dealului Măgura, în punctul numit Băiște³. O altă locație de extragere a gresiilor în special s-a aflat pe valea Leanca, în locul numit de localnici Piatra Lată⁴. Aici chiar C. Torma a văzut săpate în piatră mai multe încăperi pe care le-a considerat ca fiind locurile de păstrare a uneltelor folosite de cei ce extrăgeau prin procedee specifice piatra. În peretele carierei la vremea respectivă putea fi zărit un personaj feminin înveșmântat cu haine lungi și care purta pe cap un coș⁵. A treia carieră de exploatare a tufului vulcanic se afla pe Valea Țiclar, dar mai este presupusă ca fiind exploatată și piatra de la Corniștea⁶.

Meșterii pietrari de la *Porolissum* au executat în atelierele lor o paletă largă de tipuri de monumente, de la cele onorifice până la cele funerare și chiar arhitecturale. În special pentru acestea s-a folosit piatra calcaroasă, așa cum este și firesc decât roci care au o duritate mai ridicată și care ar fi fost destul de dificil de prelucrat. Totuși, în urma cercetărilor din ultimii ani din zona templului lui Jupiter Dolichenus se consideră că o parte din statuetele descoperite aici sunt produse ale meșterilor pietrari locali, iar acestea sunt realizate din marmură. Cu alte cuvinte, meșterii pietrari de la *Porolissum* au prelucrat și marmura, chiar dacă în zonă nu a fost identificată o astfel de carieră de marmură⁷.

Vom încerca în continuare o abordare pe tipuri de monumente pentru a vedea în ce măsură se conturează caracteristici ale atelierului de pietrărie de aici.

Monumentele onorifice sunt destul de puține la număr ca fiind descoperite de pe teritoriul așezării meseșene. Printre acestea amintim câteva lespezi care erau

² Gudea 1989, p. 198.

³ Ibidem.

⁴ Ibidem, p. 198-199.

⁵ Ibidem.

⁶ Ibidem, p. 199.

⁷ Gudea 2001, p. 166.

poziționate pe diferite clădiri din interiorul castrului și care patru dintre ele se datează în timpul împăratului Caracalla⁸. Trei dintre ele au textul aproape identic, dar ca și manieră de realizare artistică se pot observa unele diferențe, în special de compoziție. Astfel două dintre ele prezintă *tabula ansata*, probabil ambele cu motiv floral, în timp ce a treia lespede este mai simplă din punct de vedere constitutiv și dispune doar de un chenar simplu, dar bine realizat, care încadrează inscripția (fig 1).

Cea de a patra lespede se remarcă printr-un chenar dublu și prin redarea unui șir de astragal care oferă o eleganță în plus monumentului⁹. În cazul primelor două lespezi cu textul foarte asemănător putem vorbi de aceeași persoană care a incizat textele. Scrierea este una foarte îngrijită, corectă din punct de vedere gramatical și bine plasată în interiorul chenarului. Deși cum spuneam, toate cele patru lespezi prezintă o scriere cursivă și bine realizată, cea mai elegantă scriere, cu litere monumentale, este cea prezentă pe lespede mărghinită de chenarul dublat de șirul de astragal (fig. 2).

Pornind de la datarea inscripțiilor onorifice sau de construcție, cele mai multe dintre ele sunt din timpul domniei împăratului Caracalla și sunt lespezi orizontale de construcție. Doar două sunt lespezile, dar verticale, ce se datează din timpul împăratului Filip Arabul¹⁰, foarte asemănătoare ca formă între ele și manieră de realizare artistică.

În categoria **monumentelor votive** de la *Porolissum* includem patru altare votive și câteva reliefuri și statuete votive. Aceste altare sunt dedicate lui Jupiter Dolichenus, Apollo, Liber Pater (fig. 3), Silvanus Domesticus și zeița Dea Syria. Dintre acestea, de departe cel mai elegant și îngrijit lucrat este altarul ridicat pentru Liber de către Titus Flavius Valentinianus, beneficiar consular¹¹. Capitellul altarului este ornamentat cu frunza de acant și rozetă în interiorul timpanului, iar în exteriorul acestuia se pot observa acroterele dispuse la colțuri. Scrierea este de asemenea în concordanță cu decorația monumentului, adică este una foarte elegantă.

Din rândul reprezentărilor votive amintim grupul statuar ce reprezintă pe Aesculap și Hygia. Pe un postament sunt înfățișate cele două divinități, iar între ei Telesphoros¹². Faldurile îmbrăcăminții personajelor sunt dese, dar destul de stângaci realizate.

Statuetele ce reprezintă pe Jupiter Dolichenus se încadrează și respectă iconografia specifică acestei divinități, care apare reprezentat în ținută militară, cu tunica și mantie, cuirasă, pe cap poartă boneta frigiană, iar în picioare cizme. În mâini ține o secure cu două tăișuri și fulgerele. La brâu mai este înarmat cu un pumnal¹³. Acestea pot fi datate în concordanță cu ridicarea templului, adică undeva la jumătatea

⁸ Gudea, Lucăcel 1975, nr. 1-4.

⁹ Gudea, Lucăcel 1975, nr. 4.

¹⁰ Gudea, Lucăcel 1975, nr. 10, 11.

¹¹ Gudea, Lucăcel 1975, nr. 12.

¹² Gudea, Lucăcel 1975, nr. 156.

¹³ Gudea 2001, p. 165.

secolului al III-lea¹⁴. Acestea sunt considerate ca fiind în general produse locale¹⁵, chiar dacă se recunoaște că s-a putut folosi și marmura de import alături de cea locală¹⁶.

Categoria **monumentelor funerare** este cea mai numeroasă și bine aspectată din punctul de vedere al tipurilor prezente. În primul rând amintim lespezile funerare, în general care prezintă o formă simplă ca și realizare artistică, încadrate de o profilatură mai mult sau mai puțin lucrată¹⁷. Insistăm asupra a două astfel de lespezi. Prima¹⁸ (fig. 4), (dimensiuni: 160 × 96 × 30 cm.) ridicată de Cassius Martialis, beneficiar consular, pentru soția sa Iulia Iustina, decedată la vârsta de 42 de ani, prezintă textul bine delimitat de o ramă profilată. În exteriorul acesteia, mai exact pe chenarul lespezii, se poate observa un motiv vegetal bogat care se repetă și care încadrează inscripția pe toate cele patru laturi. De asemenea, scrierea este una foarte îngrijită în concordanță cu rama și chenarul lespezii.

Cea de a doua lespede funerară ne atrage atenția nu atât datorită aspectului său artistic, ci dintr-un cu totul alt motiv. În primul rând, analizând textul care este încadrat de un chenar simplu, reținem că monumentul este ridicat pentru a aminti de Aelia Nice care a trăit 90 de ani, Aelius Vitalianus de 4 ani și Aelia Mutio de 23 de ani de către Aelius Vitalianus¹⁹. În al doilea rând ni se pare interesant și faptul că avem o lespede orizontală (133 × 74 × 20 cm.) care urma a fi fixată în cadrul unui monument funerar mai amplu. Luând în calcul faptul că de la Porolissum provin mai multe frontoane care datorită simbolisticii prezente pe ele le putem lega de domeniul funerar, suntem de părere că au fost ridicate monumente funerare de o formă mai complexă în necropolele porolissense, de tipul *aedicula*, iar lespede la care ne referim se afla fixată sub frontonul pe care se sprijinea acoperișul în două ape.

Stelele funerare sunt și ele prezente în descoperirile arheologice de la Porolissum. Dintre ele destul de numeroase sunt stelele aniconice, de la cele mai simple, nedecorate, precum cea a Iustinei²⁰, la cea cu text în limba greacă, cu un fronton triunghiular și cu rozete cu patru petale în exteriorul acestuia²¹, sau la cea care încă mai păstrează fixat coronamentul în partea superioară și care este compus din conul de pin și doi lei adosați. O datare mai restrânsă decât cea cuprinsă între secolele II-III nu ne este posibilă din păcate întotdeauna. Stelele iconice prezintă în general busturile defunțiilor dispuse în medalion²².

Tot în categoria stelelor funerare iconice fragmentare includem și altele

¹⁴ Gudea 2001, p. 161, piatra de ridicare a templului este datată între anii 241-244.

¹⁵ Ibidem, p. 166.

¹⁶ Ibidem, p. 165.

¹⁷ Gudea, Lucăcel 1975, nr. 18-20.

¹⁸ Gudea, Lucăcel 1975, nr. 16.

¹⁹ Gudea, Lucăcel 1975, nr. 17.

²⁰ Gudea, Lucăcel 1975, nr. 18; Marinescu 1982, S 12.

²¹ Gudea, Lucăcel 1975, nr. 21; Marinescu 1982, S 28.

²² Gudea, Lucăcel 1975, nr. 138; Marinescu 1982, S 159; Gudea, Lucăcel 1975, nr. 139; Marinescu 1982, S 160, S 86.

două, cu bustul defunctei și al unui alt personaj ce nu se mai păstrează sub nișa semicirculară. În ambele cazuri, în exteriorul nișei, de o parte și de cealaltă a ei au fost realizate câte o frunză de acant²³ (fig. 7).

Altarele funerare nu sunt atât de numeroase ca și stelele funerare (doar 3 astfel de monumente, dintre care două fragmentare). Două dintre acestea, păstrate în stare fragmentară, adică se mai observă doar o parte din capitelul altarului și din profilatura de sub acesta, sunt foarte asemănătoare ca și manieră de ornamentare²⁴. Astfel pe capitel se poate observa conul de pin dispus între două acrotere (fig. 9).

Pe lângă aceste două fragmente de altare pe care le considerăm ca fiind funerare datorită simbolisticii (nu este totuși exclus să fi fost și votive, căci ele puteau fi executate înainte și apoi inscripționate), în Lapidariul Muzelului din Zalău se află un altul, din categoria altarelor tip aedicula cu trei laturi ornamentate (dimensiuni: 90 × 67 × 43 cm)²⁵ (fig. 8). Pe partea frontală pot fi observate busturile a cinci personaje dispuse pe două registre și încadrate de coloane. În registrul superior pot fi zărite busturile a doi bărbați lângă care se află cel al unei femei. În registrul inferior se disting destul de vag busturile a doi copii. Pe fața laterală stângă este redat un bărbat în picioare care ține în mâna dreaptă un obiect (posibil un ulcior), iar brațul stâng este adus pe piept. Pe partea laterală dreaptă a altarului avem imaginea unei femei cu o coafură bogată ce coboară până pe umeri. Faldurile veșmântului sunt stângaci realizate. Brațul stâng este adus pe piept pentru a susține brațul drept, îndoit din cot și ridicat spre obrazul drept. O imagine similară întâlnim pe una din părțile laterale ale unui trunchi de piramidă de la *Apulum*²⁶. Ținuta este una identică, cu personajul nostru feminin, dar ca și realizare artistică se observă clar maniera de lucru specifică a doi meșteri pietrari. În această situație considerăm că avem o dovadă a circulației caietelor de modele între atelierelor de piatrărie în provincia nord-dunăreană. Privind toate cele trei laturi ornamentate ale altarului putem spune că se remarcă stângăcia pietrarului în realizarea în primul rând a veșmintelor personajelor, dar și a unor părți anatomice (urechile și mâinile femeii). Deși vorbim de o stângăcie în maniera de realizare artistică trebuie să evidențiem dorința meșterului de a realiza un altar funerar destul de elaborat. De asemenea nu putem să nu remarcăm prezența acestui tip de altar ca produs al atelierelor meșterilor pietrari de la *Porolissum*.

Pe lângă stele și altare funerare, meșterii artizani de la *Porolissum* au realizat pentru a completa aceste tipuri de monumente și coronamente ce reprezintă lei funerari (fig. 10). În colecția Lapidariului Muzeului din Zalău se află cinci astfel de coronamente, din păcate toate păstrate în stare fragmentară²⁷. Cel puțin într-un singur

²³ Gudea, Lucăcel 1975, nr. 138, 139.

²⁴ Gudea, Lucăcel 1975, nr. 26, 136.

²⁵ Gudea, Lucăcel 1975, nr. 140.

²⁶ Băluță 1989, p. 255, nr. 7, fig VII/1-3

²⁷ Gudea, Lucăcel 1975, nr. 144-148.

caz putem spune că avem imaginea unui singur leu redat în poziție culcată, întors spre stânga. În general, aruncând o privire asupra coronamentelor de la Porolissum putem spune că trăsăturile fizice ale leilor sunt corect redade.

Pereții de aedicula sunt și ei prezenți printre produsele care erau realizate în atelierile de pietrărie de la *Porolissum*. Aceștia fac parte din categoria monumentelor mai elaborate din punct de vedere compozițional și artistic realizate de lapicizii porolissensi (fig. 11). În general pe acești pereți se observă imaginea familiei²⁸ redată în picioare, compusă din cei doi soți, uneori alături de ei apare și un copil. Este de fapt una dintre imaginile cele mai frecvente ce pot fi întâlnite pe pereții de aedicula din întreaga provincie nord-dunăreană. Ce este de remarcat însă este prezența unui element de simbolistică funerară, anume *volumen*-ul, în două cazuri la *Porolissum* acesta este asociat cu un lanț ornamental.

În reprezentările de pe monumentele funerare din Dacia *volumen*-ul și *theca calamaria* intră în categoria atributelor bărbaților, iar cele de *stili* și *crumena* sunt considerate ca fiind atribute ale copiilor²⁹.

În Dacia au fost descoperite mai multe reprezentări de bărbați ce poartă în mână *volumen*-ul. Cele mai numeroase astfel de reprezentări pot fi observate pe pereți de aedicula. Aceștia sunt fie pereți laterali, fie pereți posteriori. Numărul lor se ridică la 15 și provin de la *Micia*, *Apulum*, *Porolissum*, *Potaissa*, Brîncovenești, Gherla, Zam-Sâncraii, loc necunoscut (Muz. Deva, Aiud, Blaj).

De remarcat că în toate cazurile de pereți de aedicula nu observăm doar imaginea bărbatului cu *volumen*, ci el este însoțit de soția sa și chiar de copii. În toate exemplarele amintite mai sus de pereți de aedicula remarcăm faptul că bărbatul se află în partea stângă a soției (o singură excepție pe peretele de la *Potaissa*), iar acolo unde sunt reprezentate mai multe personaje, acestea se găsesc în fața părinților, pe un alt registru. Trebuie să spunem că și vestimentația este aproape aceeași: o tunica manicata până la genunchi, iar deasupra o mantie sau o haină închisă în față, răscoită la gât în unghi drept și ale cărei capete cad în față.

Pe lângă reprezentarea *volumen*-ului, uneori personajele mai țin și alte elemente simbolice. De exemplu, în patru cazuri (Zam, Aiud, Porolissum, Blaj) pe același braț stâng în care ține *volumen*-ul se observă un lanț ornamental (la Blaj de deget).

Există exprimată părerea că prezența lanțului ornamental alături de *volumen* s-ar constitui ca o caracteristică a atelierelor de pietrărie de la *Porolissum*³⁰, (fig. 6) însă putem constata așa cum am enumerat mai sus prezența acestuia și pe alte monumente care nu provin de la Porolissum.

În ansamblu, pe acești pereți de aedicula sunt corect realizate chipurile

²⁸ Gudea, Lucăcel 1975, nr. 131-134.

²⁹ Floca, Wolski, *passim*.

³⁰ Marinescu 1977, p. 129-134.

personajelor, precum și îmbrăcămintea lor, deși nu putem spune că excelează prin calitatea lor artistică.

Gama monumentelor funerare este completată de cele două statui fragmentare, una feminină și cealaltă reprezentând un bărbat³¹. Cea feminină păstrează doar partea inferioară a faldurilor îmbrăcăminții, în timp ce statuia care reprezintă un togat nu păstrează mâinile, capul și picioarele. Din punct de vedere artistic credem că ele reflectă îndemânarea meșterului pietrar.

Nu în ultimul rând includem în categoria monumentelor funerare și mai multe frontoane care prin elementele de simbolistică pe care le prezintă ne determină să le considerăm ca fiind părți componente din construcții funerare. C-tin Pop le consideră arcade de poartă și vede în prezența destul de numeroasă a acestora față de alte așezări o caracteristică a centrului de lapicizi de la *Porolissum*³².

Frontoanele din Dacia le putem împărți din punctul nostru de vedere, atunci când acest lucru a fost posibil, căci majoritatea ne sunt păstrate fragmentar, în două categorii (fig 13-15), anume în prima categorie am inclus frontoanele ce prezintă în partea inferioară o nișă arcuită, și a doua categorie compusă din frontoane cu trei laturi profilate și dispunerea scenei în spațiul delimitat de cele 3 laturi.

Frontoanele din prima categorie erau dispuse pentru a acoperi probabil nișele cu busturile defuncțiilor. Astfel de frontoane erau sprijinite pe pilaștrii sau coloane care încadrau nișele. Deasupra frontonului se găsea acoperișul în două ape. Această posibilitate de fixare a frontoanelor cu nișă arcuită pe latura lungă a frontonului pe pilaștrii a fost sugerată și de domnul prof. Mihai Bărbulescu.

Frontoanele din cea de-a doua categorie au fost și ele elemente componente ale unor construcții funerare impunătoare. Acestea se aflau dispuse în partea superioară a construcției după ce în partea inferioară se găseau suprapuse registrul inscripției, cel cu busturile defuncțiilor și apoi se afla antablamentul cu părțile sale specifice, implicit cu frontonul pe care ca și în cazul frontoanelor din prima categorie se sprijinea același acoperiș în două ape. Frontoanele de la *Porolissum* sunt din punctul nostru de vedere aparținătoare celei de a doua categorii.

Activitatea artizanilor pietrari de la *Porolissum* considerăm că nu ar fi completă dacă nu am aminti aici și faptul că din această așezare provin și o serie de elemente cu rol arhitectural care împodobeau clădirile civile și nu numai. În cercetările arheologice au apărut mai multe baze de coloane, fusuri de coloane, dar și capiteluri.

Fusurile coloanelor sunt fie lise, fie prezintă caneluri³³, realizate într-o manieră aparte, mai rudimentară considerăm noi, dar se pare specifică pietrarilor de la *Porolissum*.

³¹ Gudea, Lucăcel 1975, nr. 152, 157.

³² Pop 1977, p. 123.

³³ Gudea, Lucăcel 1975, nr. 73, 75.

Capitelurile sunt poate cele mai spectaculoase ca și compoziție și manieră de realizare dintre toate elementele de arhitectură. Ordinul doric este reprezentat prin cele 11 capiteluri³⁴, cu abacul ornamentat cu motive vegetale, în timp ce echina este decorată cu un șir de ove și vârfuri de săgeți și astragal. În câteva cazuri ovele grupate sunt delimitate de figuri feminine³⁵ și chiar o floare³⁶. Ordinul corintic este mai bine reprezentat prin cele 16 capiteluri³⁷. Se observă ornamentația specifică compusă din frunze de acant cu caulicole încheiate în volute. Unele dintre aceste capiteluri se remarcă prin precizia tăieturii pietrarului, ceea ce le conferă o eleganță aparte. De asemenea nu putem pierde din vedere faptul că pe unele dintre capitelurile dorice apare reprezentat chipul unui personaj feminin, mai exact pe o față a abacului, ceea ce a condus la ideea că am putea vorbi de o caracteristică a centrului artistic de la *Porolissum*³⁸.

Caracteristici ale atelierului porolissens:

Ca să putem vorbi de existența și apoi de specificul unui atelier de pietrărie trebuie să avem în vedere mai multe aspecte care în final conturează activitatea artizanilor pietrari dintr-un astfel de atelier. În primul rând trebuie să menționăm că există sursa principală de aprovizionare cu piatră calcaroasă, în general, mai rar granitul sau alte roci de o duritate ridicată care au fost folosite mai degrabă la ridicarea de construcții și drumuri, așa cum reiese din analiza materialului din care sunt confecționate monumentele.

Analiza stilistică a monumentelor descoperite în importantul centru de la *Porolissum* ne poate ajuta la identificarea elementelor specifice meșterilor pietrari de aici.

Un alt aspect care ne ajută în argumentarea existenței unui atelier sau a mai multora de pietrărie la *Porolissum* este prezența unor monumente aflate în curs de prelucrare, dovadă pe care o considerăm noi ca fiind una clară a activității lopicizilor într-o așezare³⁹ (fig. 17). Este vorba de un altar încă nefinisat și un tip aparte de stelă funerară unde în cochilia realizată în registrul superior urma apoi a fi realizat chipul defunctului sau defunctei. Pe lângă aceste două monumente îndrăznim să adăugăm și un perete de aedicula păstrat în stare fragmentară unde pe lângă personajul masculin care ține într-o mână o unealtă sau o armă, în fața sa credem noi că scena trebuia complectată, căci se vede că spațiu există și că acea parte nu a fost prelucrată. (fig. 16)

Considerăm noi că prin identificarea sursei de aprovizionare cu materie primă și a unor monumente aflate în curs de prelucrare sau în alte cazuri expuse spre vânzare (anepigrafice) există dovezile necesare care să ne îndreptățească să menționăm existența cel puțin a unui atelier de pietrărie.

În continuare ne propunem să aducem argumente pentru a convinge de

³⁴ Gudea, Lucăcel 1975, nr. 81-90.

³⁵ Gudea, Lucăcel 1975, nr. 81-83

³⁶ Gudea, Lucăcel 1975, nr. 81, 89

³⁷ Gudea, Lucăcel 1975, nr. 91-106.

³⁸ Gudea 1989, p. 200.

³⁹ Pop 1977, p. 125.

prezența unui adevărat centru artistic la *Porolissum* și pentru aceasta apelăm chiar la monumentele descoperite aici și în mare prezentate mai sus, căci vom încerca să evidențiem trăsăturile artistice care conferă din punctul nostru de vedere specificul centrului de pietrărie de la Porolissum.

Meșterii pietrari de la *Porolissum* au executat pentru a răspunde cererii o gamă variată de monumente din piatră, mai ales monumente care fac parte din categoria celor cu rol funerar. Ca și caracteristici ale centrului artistic porolissens am menționa maniera specifică de realizare a veșmintelor prin cute înguste, paralele. În unele cazuri aceste falduri sunt destul de dese și dau impresia de „încorsetare a personajelor”⁴⁰. De asemenea, am continua cu observația că există o supradimensionare a unor părți anatomice ale personajelor: urechile și mai ales palmele și degetele. Sunt extrem de puține astfel de exemple când întâlnim supradimensionarea unor părți anatomice ale personajelor. Vorbim în general de cazuri izolate în provincia Dacia cum ar fi cel de la *Apulum*⁴¹. La *Porolissum* însă numărul monumentelor unde întâlnim personaje cu redarea supradimensionată a palmelor și degetelor este mult mai mare și considerăm astfel acest fapt ca fiind o caracteristică clară a centrului de pietrărie de la Porolissum.

Multe dintre femeile prezente pe monumentele funerare sunt reprezentate cu obiecte de podoabă specifice, anume fibule și cercei, vedem o încercare de redare a eleganței feminine, deci și o preocupare a artizanilor pietrari de a evidenția acest lucru.

Putem spune că datarea monumentelor funerare ce le reprezintă fie pe defuncte, fie pe soțiile defuncților se poate realiza, acolo unde acest lucru este posibil, pe baza frizurilor în perioada Antoninilor. Mai exact frizura pare a fi specifică Faustinei Minor (vezi fig. 5,7).

Tot referitor la podoabe și elementele specifice bărbaților, pe patru monumente de la *Porolissum* (sunt cele mai numeroase din Dacia), bărbații țin în mâna stângă *volumen*-ul, iar în două cazuri pe lângă acesta se observă și prezența unui lanț ornamental.

Comparativ, dintre monumentele realizate de pietrarii porolissensi, monumentele onorifice se disting prin eleganța profilaturii, precum și prin scrierea foarte îngrijită, fapt ce denotă o atenție aparte care se acorda acestui tip de monument, fapt ce ni se pare firesc.

Pereții de aedicula, considerați uneori ca fiind stele de familie sunt realizați toți în tehnica altoreliefului și prezintă de asemenea o serie de elemente comune, pornind de la îmbrăcăminte fie ea a femeilor, fie a bărbaților și până la elementele simbolice cu caracter funerar pe care le țin în mâini defuncții⁴². Există exprimată opinia că cele mai multe dintre monumente s-ar data în secolul al III-lea după ce Porolissum va fi ridicat la rangul de municipiu⁴³, însă așa cum am spus mai sus putem data unele monumente funerare pe baze stilistice încă de la jumătatea secolului al II-lea.

⁴⁰ Pop 1977, p. 124.

⁴¹ Ciongradi 2007, p. 240, Taff 100 a-c, cu bibliografia aferentă.

⁴² Marinescu 1977, p. 130.

⁴³ Marinescu 1977, p. 134.

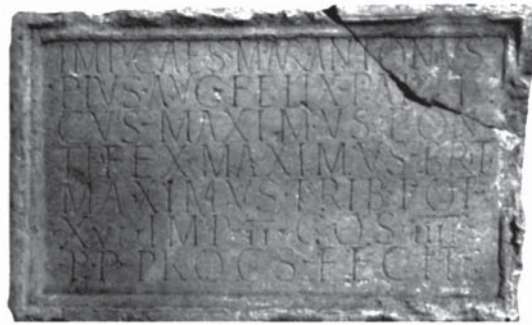
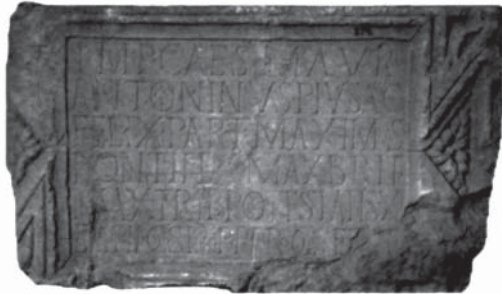
Încercarea de a realiza un raport între prezența monumentelor onorifice, votive, sau funerare nu ni se pare în acest moment a ne furniza informații clare, cert este, ca în cele mai multe dintre așezările din Dacia, că și la *Porolissum* monumentele funerare predomină și că varietatea lor este destul de mare. Ne-au atras atenția în primul rând frontoanele care, dacă ar fi să luăm în calcul simbolistica prezentă pe acestea, le putem lega de același domeniu funerar. Ar fi, credem noi, vorba de prezența în necropolele orașului Porolissum a unui tip de monument funerar mai elaborat, mai costisitor (și de aici se pot trage diferite concluzii referitoare la structura socială a populației porolissense). Ne referim la monumentele de tip aedicula, unde unele astfel de frontoane ar proveni de la aedicule de tip sirian.

Referitor la aria de difuzare a monumentelor realizate de meșterii pietrari de la Porolissum, considerăm că aceasta s-a limitat la zona învecinată, deservind și nevoile ori cerințele locuitorilor din vilele rustice (cum e cazul peretelui de aediculă de la Dragu, care din punct de vedere stilistic, dar și al realizării artistice, se înscrie fără dubii în categoria monumentelor funerare realizate sub influența centrului artistic de la *Porolissum* – fig. 12).

În încheiere, suntem de părere că artizanii pietrari au încercat să confere monumentelor lor o ținută elegantă, iar în reprezentările supradimensionate ale unor părți anatomice vedem un element specific al centrului artistic de la *Porolissum*, adică o stângăcie, uneori voită, mai degrabă, din partea meșterilor.

BIBLIOGRAFIE

- | | |
|---------------------|---|
| Băluță 1989 | Băluță C. I., <i>Monumente sculpturale de la Apulum</i> , Apulum 25, p. 251-268. |
| Ciongradi 2007 | Ciongradi C., <i>Grabmonument und sozialer Status in Oberdakien</i> , Cluj-Napoca. |
| Floca, Wolski 1973 | Floca O., Wolski Wanda, <i>Aedicula funerară în Dacia Romană</i> , BMI, XLII, nr. 3, 1973, p. 52-80. |
| Gudea 1989 | Gudea N., <i>Porolissum. Un complex arheologic daco-roman la marginea de nord a Imperiului roman</i> , ActaMP, XIII, 1989. |
| Gudea 2001 | Gudea N., <i>Despre statuetele de marmură reprezentând pe IOMD din templul de la Porolissum. Contribuții la arta provincială din Dacia Romană</i> , Apulum, 38/1, p. 161-187. |
| Gudea, Lucăcel 1975 | <i>Inscripțiile și monumentele sculpturale din Muzeul de istorie și artă Zalău, Zalău</i> |
| Marinescu 1977 | Marinescu Lucia, <i>Considerații cu privire la arta funerară din Dacia Porolissensis</i> , ActaMP, 1, p. 129-134. |
| Marinescu 1982 | Marinescu Țeposu Lucia, <i>Funerary Monuments in Dacia Superior and Dacia Porolissensis</i> , BAR, 1982. |
| Pop 1977 | Pop C., <i>Porolissum-important centru artistic al Daciei</i> , ActaMP, I, p. 123-128. |



1



1a



2



3



4



5



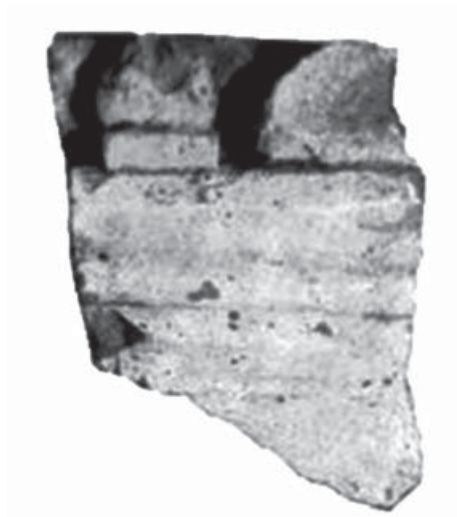
6



7



8



9



10



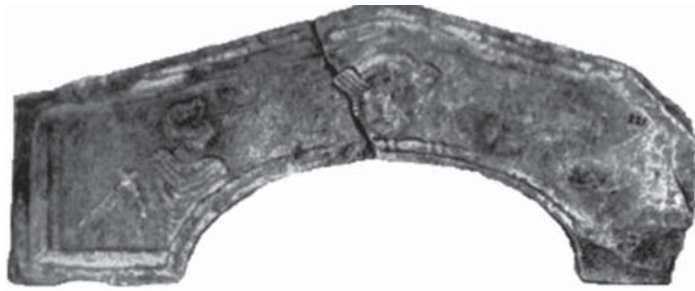
11



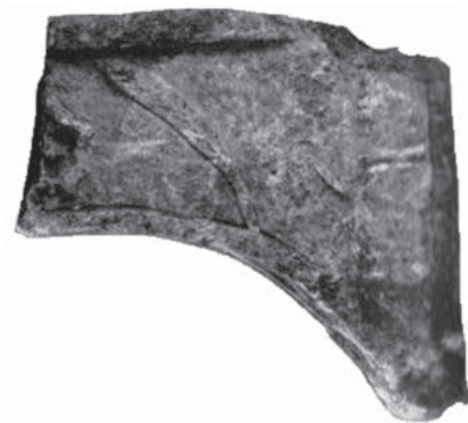
12



13



14



15



16



17