

PRODUCȚIA LOCALĂ DE OPAIȚE DE FIER DIN DACIA ROMANĂ*

Simona Regep-Vlascici

În Imperiul Roman numărul opaițelor de fier este redus, probabil datorită păstrării precare a acestor obiecte de-a lungul timpului și chiar a interesului scăzut din partea cercetătorilor.

Opațiile din fier apărute în epoca lui Augustus se întâlnesc până în secolul al III-lea p. Chr. și cu mici diferențe servesc ca lămpi pentru mineri până în epoca modernă¹.

În general, opaițele din fier descoperite pe teritoriul Imperiului Roman au forme simple, mult mai primitive decât cele de bronz și de lut.

Piese din fier sunt exemplare deschise, cu rezervor rotund sau oval și mâner în formă de frunză sau de tijă dreaptă sau îndoită deasupra rezervorului, terminate cu un cui cu cârlig pentru suspendare². Fundul neted al opaițelor nu exclude însă posibilitatea ca ele să fie așezate pe o suprafață plană.

Spre deosebire de opaițele din bronz și de lut, care erau realizate în tipar, cele din fier erau lucrate prin batere la cald în ateliere din mediul militar. La piesele din fier se folosea pentru iluminat combustibil solid (grăsime animală).

Opațiile din fier erau utilizate la iluminatul atelierelor, dar nu trebuie exclusă și posibilitatea folosirii lor la alte construcții sau depunerea lor în morminte³. Este surprinzător faptul că asemenea opaițe nu au apărut în mediul minier, dar poate fi doar o carență de cercetare.

Opațiile din fier descoperite pe teritoriul Imperiului Roman sunt datate în intervalul larg al secolelor I-III p. Chr., fără alte precizări cronologice⁴.

Pe teritoriul provinciei Dacia opaițele de fier, puține la număr, au fost descoperite la *Potaissa*⁵ (2 ex.), *Porolissum*⁶ (2 ex.), *Tibiscum*⁷ (2 ex.), *Românași-Largiana*⁸ (1

* O variantă a acestui articol a apărut în *Apulum* XXXIX, 2002, p. 265-272.

¹ Loeschke 1919, p. 131-134.

² Loeschke 1919, p. 131-134; Iványi 1935, p. 24; Menzel 1954, p. 115; Leibundgut 1977, pl. 21, nr. 1035, nr. 1040, nr. 1043.

³ Bailey 1996, p. 55-57, Q 3755-3757, 3759-3760; Roman 2006, p. 72.

⁴ Loeschke 1919, p. 131-134; Iványi 1935, p. 24; Menzel 1954, p. 115.

⁵ Ardevan, Rusu 1979, p. 403; Bajusz 1980, p. 385, nr. 750; Cătinaș 1997, p. 175, nr. 3, fig. 1/2; Roman 2006, nr. 197, p. 146, pl. 11.

⁶ Gudea 1989, nr. 1, 2, p. 561-562, pl. CXLVIII.

⁷ Petrescu, Rogozea 1990, nr. 16, pl. 9; Regep 2002, p. 269, nr. 10, fig. 7.

⁸ Tamba 1997, p. 55, fig. 18.

ex.), Gilău⁹ (1 ex.), Ilișua¹⁰ (2 ex.), Brâncovenești¹¹ (1 ex. pierdut), Buciumi¹² (1 ex.), Bumbăști¹³ (1 ex.), Ciumăfaia¹⁴ (1 ex.).

Piese din Dacia au următoarele caracteristici: sunt deschise, cu rezervor rotund sau alungit, puțin înalt, cioc unghiular sau rotund. Mânerul face corp comun cu rezervorul. El este în formă de tijă îndoită deasupra rezervorului, lată la bază și subțire spre capăt, unde din nou se lățește, fiind perforată pentru fixarea scoabei sau a cuiului. Excepție face lampa descoperită în *principia* castrului de la *Tibiscum*, care avea mânerul prins de rezervor cu ajutorul a două nituri din care ni se păstrează unul (catalog nr. 5). Aceste piese se încadrează în categoria lămpilor deschise care se suspendă, tipul XXIVc, conform tipologiei întocmite de S. Loeschcke, frecvent întâlnit în provinciile Imperiului Roman¹⁵.

Analogii pentru opaițele din fier din Dacia se găsesc la *Vindonissa*¹⁶ și în Pannonia¹⁷.

Pentru majoritatea opaițelor din fier descoperite în provincia Dacia lipsesc datele referitoare la contextul arheologic în care au fost găsite, făcând astfel dificilă încadrarea lor cronologică mai riguroasă.

Luând în considerare limitele cronologice ale așezărilor romane din Dacia în care au fost descoperite opaițele din fier, acestea se pot încadra în intervalul larg al secolelor II-III p. Chr. Avem o datare clară pentru următoarele piese: opaițele de la *Tibiscum*¹⁸, Ilișua¹⁹ și Ciumăfaia²⁰ între a doua jumătate a secolului II – începutul secolului III p. Chr.; opaițul descoperit la *Porolissum*²¹ și cel de la Buciumi²² se încadrează cronologic în secolul al III-lea p. Chr.

Opaițele din fier descoperite deocamdată în număr de 12 pot fi considerate ca produse locale ale unor ateliere de prelucrare a fierului aflate în mediu militar și al așezărilor vicane (*Tibiscum*, *Porolissum*, Ilișua, Gilău etc.). Cunoaștem doar o singură descoperire din mediul rural, piesa găsită în *villa rustica* de la Ciumăfaia.

Prin structura lor, sunt piese extrem de simple ca execuție, care se puteau

⁹ Isac 1997, p. 108, pl. XXVII, 8; Roman 2006, nr. 198, p. 146, pl. 11.

¹⁰ Protase *et alii* 1997, pl. LXX, 2.

¹¹ Protase, Zrinyi 1994, p. 129, pl. LV, 1.

¹² Matei *et alii* 2006, nr. 182, p. 106.

¹³ Informație Doina Benea.

¹⁴ Székely 1969, p. 173, fig. 14/14.

¹⁵ Loeschcke 1919, p. 131-134.

¹⁶ Loeschcke 1919, p. 328-329.

¹⁷ Iványi 1935, p. 24.

¹⁸ Petrescu, Rogozea 1990, nr. 16; Regep 2002, p. 269.

¹⁹ Lychnus 2006, p. 74.

²⁰ Székely 1969, p. 173.

²¹ Gudea 1989, p. 562, 1007.

²² Matei *et alii* 2006, p. 106.

realiza în orice atelier de fierărie. Capacitatea de iluminare, oferită în parte și de mărimea bazinului, asigura un timp îndelungat de folosință, absolut necesar în medii artisanale.

Modeste ca factură, ele sunt îndeobște folosite pentru iluminarea galeriilor în mine, în atelierele meșteșugărești. Pentru Dacia, alături de posibilitățile de utilizare amintite, trebuie avut în vedere și iluminatul casnic. Probabil pentru iluminare foloseau seul ca materie primă, mult mai ușor de procurat din surse locale și la prețuri accesibile față de ulei.

Opaițele din fier, prin factură, completează seria locală a produselor de iluminat executate în Dacia.

Catalog²³

1. Opaiț, din fier, batere la cald; 2 - întreg; 3 - L corp = 9,7 cm; h corp = 2,7 cm; 4 - fără capac; rezervor rotund; cioc unghiular; mâner sub forma unei tije îndoită deasupra rezervorului; mânerul este lat la bază și se subțiază spre capăt; la capătul mânerului se afla un orificiu care ține o scoabă pentru fixarea în lemn; 5- datare: a doua jumătate a secolului II – începutul secolului III p.Chr.; 6 - Ilișua - castru, *principia*; 7 – MJB, nr. Inv. 20737; 8 - Protase, Gaiu, Marinescu 1997, pl. LXX, 2; Lychnus 2006, nr. 211, p. 74, **(PI. I/1)**.

2. Opaiț, din fier, batere la cald; 2 - întreg; 3 - L corp = 8,8 cm; h corp = 2,5 cm; 4 - asemănător cu cel precedent; 5 - datare: a doua jumătate a secolului II – începutul secolului III p.Chr.; 6 - Ilișua - castru, *principia*; 7 – MJB, nr. Inv. 20736; 8 - Protase, Gaiu, Marinescu 1997, pl. LXX, 3; Lychnus 2006, nr. 210, p. 74, **(PI. I/2)**.

3. Opaiț, din fier, batere la cald; 2 - întreg, corodat mai ales rezervorul; 3 - L corp = 7,5 cm; h corp = 1,5 cm; 4 - fără capac; rezervor rotund, puțin înalt; cioc unghiular; mânerul prezintă o curbă largă deasupra rezervorului, spre capăt este găurit și fixat un cârlig torsionat cu un buton îngroșat la un capăt, este utilizat pentru fixarea piesei; 6 - *Porolissum*, f.l.d.; 7 - pierdut, păstrat numai în desen; 8 - Gudea 1989, nr. 1, pl.CXLVIII; Roman 2006, nr. 197, p. 146, pl. 11, **(PI. I/3)**.

4. Opaiț, din fier, batere la cald; 2 – întreg, foarte corodat; 4 - L corp = 8 cm; h corp = 2 cm; 4 - fără capac; rezervor rotund, puțin înalt; cioc unghiular; mâner în formă de tijă îndoită, lată la bază și subțire spre capăt, unde din nou se lățește; este perforată pentru cuiul de fixare; cuiul torsionat are un buton la capătul dinspre mâner

²³ Catalogul a fost întocmit conform sistemului CSIR, după cum urmează: 1. denumirea piesei, materialul din care a fost lucrată și modalitatea de producere a ei; 2 – starea de conservare; 3 – dimensiuni: lungime = L, diametrul = D, lățime = l, înălțime = h; 4 – descriere detaliată a piesei; 5 – datarea cronologică a piesei după contextul arheologic; 6 – locul de descoperire; 7 – locul de păstrare al piesei și numărul de inventar; 8 – bibliografie, dacă piesa a mai fost publicată.

și un cârlig la celălalt capăt pentru fixarea opaițului; 6 – datare (probabil) sec. al III-lea p.Chr.; 7 - *Porolissum* - oraș, sector J, sect. II 1958; 8 – MNIT, nr.inv. 12074; 9 - Gudea 1989, nr. 2, pl. CXLVIII, **(PI. I/4)**.

5. Opaț, din fier, batere la cald; 2 - fragment - lipsește mânerul; 3 – L = 7,8 cm; l = 6 cm; h = 2,1 cm; 4 - fără capac; rezervor rotund; ciocul scurt; lipsește mânerul care era fixat prin două nituri laterale, din care se mai păstrează unul; 6 - datare: sfârșitul sec. al II-lea - începutul sec. al III-lea p. Chr.; 7 - *Tibiscum* - castru, *principia*; 8 - MC, nr.inv. 13328; 9 - Petrescu, Rogozea 1990, nr. 16, pl. IX, **(PI. II/1)**.

6. Opaț, din fier, batere la cald; 2 – întreg, puternic corodat; 3 – L = 7,7 cm; l = 6,1 cm; h = 2 cm; 4 - fără capac; rezervor rotund; ciocul scurt; mânerul sub forma unei tije îndoită deasupra rezervorului; la capăt mânerul prezintă un cui fragmentar, i se păstrează doar butonul, capătul cu cârlig lipsește; 6 - datare: mijlocul sec. al II-lea p.Chr.; 7 - *Tibiscum* - vicus militar, atelier de sticlă; 8- MB, f.n.i; 9 – Regep 2002, p. 269, nr. 10, fig. 7, **(PI. II/2)**.

7. Opaț, din fier, batere la cald; 2 - fragmentar - se păstrează o parte din rezervor; 4 - fără capac; rezervor rotund; cioc unghiular; mânerul prezintă o linie curbă deasupra rezervorului; mânerul perforat la capăt conține cuiul pentru atârnare a piesei; se mai păstrează și cârligul cu care se suspenda; 7 - *Potaissa* - oraș, partea de est a Dealului Cetății; 8 - Colecția lui Téglás, nr.inv. 750; 9 – Cătinaș 1997, nr. 3, fig. 1/2, **(PI. II/3)**.

8. Opaț, din fier, batere la cald; 2 - întreg; 3 – L = 8,8 cm; D = 6,2 cm; h corp = 2,5 cm; h tijă = 8,4 cm; 4 - fără capac; rezervor rotund; cioc scurt rotund; mâner în formă de tijă îndoită deasupra rezervorului; mânerul este perforat, la capăt conține un cui, care are la un capăt un buton îngroșat, iar la celălalt un cârlig pentru atârnarea piesei; 5 – datare sec. II – III p.Chr.; 6 – Gilău, castru; 7 – MNIT, nr. inv. V 45332; 8 – Isac 1997, pl. XXVII, 8; Roman 2006, nr. 198, p. 146, pl. 11; Lychnus 2006, nr. 209, p. 74, **(PI. II/4)**.

9. Opaț, din fier, batere la cald; 2 - întreg; rezervorul foarte corodat; 3 – L corp = 8,5 cm; h corp = 2 cm; L mâner = 4-6 cm; 4 - fără capac; rezervorul oval; cioc unghiular; baza plană; mâner lat; în formă de tijă îndoită deasupra rezervorului; mânerul perforat la capăt; 6 - Românași –*Largiana*, castru; 7 - MIAZ, f.n.i; 8 – Tamba 1997, fig.18, **(PI. III/1)**.

10. Opaț, din fier, batere la cald; 2 – întreg; 3 – L = 11,5 cm; h = 7,9 cm; h cu tijă = 15,5 cm; 4 – opaț deschis, rezervor rotund, alungit spre cioc, cu toarta curbă trasă deasupra opaițului; mânerul prezintă la capătul superior un orificiu pentru atârnare; 5 – datare: secolul III p.Chr.; 6 – Buciumi, castru; 7 – MIAZ, nr. inv. cc268/1973; 8 – Matei et alii 2006, nr. 182, p. 106, **(PI. III/2)**.

11. Opaț, din fier, batere la cald; 2 – întreg, puternic corodat; 4 – opaț deschis cu rezervor rotund, alungit spre cioc, mânerul curbat deasupra rezervorului; 5 – datare: sfârșitul secolului II – prima jumătate a secolului III p.Chr.; 6 – Ciumăfaia, *villa rustica*, încăperea nr. 8; 8 – Székely 1969, p. 173, fig. 14/14, (PI. III/3).

12. Opaț, din fier, batere la cald; 2 - pierdut la operația de curățire - tratare; 3 – L = 7,3 cm; h = 7,3 cm; g = 0,14 cm; L bare = 6,1 cm, 6,1 cm, 6,5 cm; 4 - rezervor rotund; cioc scurt; are un lanț pentru atârănare, compus din mici bare de fier, cu articulații; 6 - Brâncovenești - așezarea civilă; 7 - f.n.i; 8 - Protase, Zrinyi 1994, pl. LV/1, (PI. III/4).

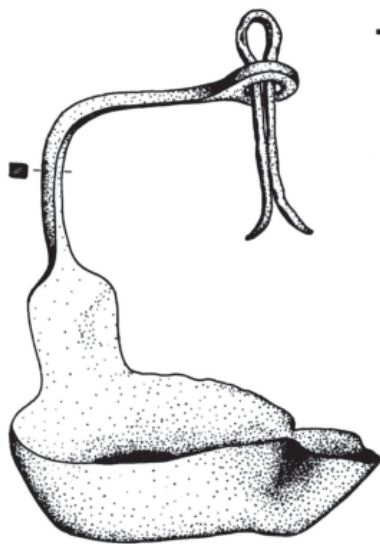
BIBLIOGRAFIE

- | | |
|------------------------|--|
| Ardevan, Rusu 1979 | Ardevan R., Rusu A. A., <i>Botâr Imre și colecția sa de antichități</i> , ActaMN, XVI, p. 377-406. |
| Bailey 1996 | Bailey D. M., <i>Lamps in the British Museum, IV, Lamps of metal and stone, and lampstands</i> , London. |
| Bajusz 1980 | Bajusz I., <i>Colecția de antichități a lui Téglás István</i> , ActaMP, IV, p. 367-394. |
| Cătinaș 1997 | Cătinaș Ana, <i>Opațele din colecția Téglás, Civilizația romană în Dacia</i> , Cluj-Napoca, p. 172-214. |
| Gudea 1989 | Gudea N., <i>Porolissum. Un complex arheologic daco-roman la marginea de nord a Imperiului Roman</i> , vol. I, ActaMP, XIII. |
| Isac 1997 | Isac D., <i>Die Kohorten- und Alenkastelle von Gilău/Castrele de cohortă și ală de la Gilău</i> , Zalău. |
| Iványi 1935 | Iványi Dora, <i>Die pannonischen Lampen. Eine typologisch-chronologische Übersicht</i> , DissPann, ser. II, nr. 2, Budapest. |
| Leibundgut 1977 | Leibundgut A., <i>Die Römischen Lampen in der Schweiz. Eine kultur und handelsgeschichtliche Studie</i> , Bern. |
| Loeschcke 1919 | Loeschcke S., <i>Lampen aus Vindonissa. Ein Beitrag zur Geschichte von Vindonissa und des antike Beleuchtungswesens</i> , Zürich. |
| Matei et alii 2006 | Matei Al., V., Pop H., Musca Elena, Pripon E., Bejinariu I., <i>Instrumentele de iluminat din nord-vestul României. Catalog de expoziție</i> , Zalău |
| Menzel 1954 | Menzel H., <i>Antike Lampen im Römisch-Germanischen Zentralmuseum zu Mainz</i> , Mainz. |
| Petrescu, Rogozea 1990 | Petrescu S. M., Rogozea P., <i>Tibiscum- principia castrului mare de piatra (I)</i> , Banatica, X, p. 107-136. |
| Protase et alii 1997 | Protase D., Gaiu C., Marinescu G., <i>Castrul roman și așezarea civilă de la Ilișua (jud. Bistrița-Năsăud)</i> , RevBistr, X-XI, p. 27-94. |
| Protase, Zrinyi 1994 | Protase D., Zrinyi A., <i>Castrul roman și așezarea civilă de la Brâncovenești (jud. Mureș)</i> , Marisia, XXIII-XXIV, p. 75-169. |

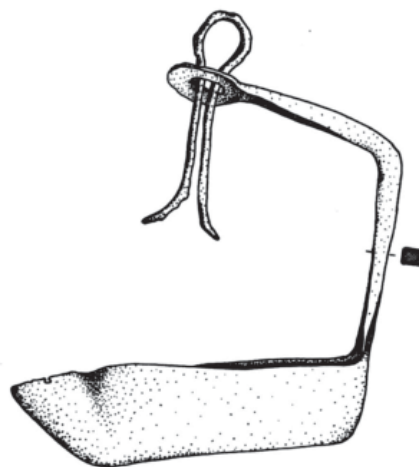
-
- | | |
|--------------|---|
| Regep 2002 | Regep Simona, <i>Opaite de fier din Dacia Romană</i> , Apulum, XXXIX, p. 265-272. |
| Roman 2006 | Roman C. A., <i>Lamps from Dacia Porolissensis</i> (I), Zalău. |
| Székely 1969 | Székely Z., <i>Villa rustica de la Ciunăfaia</i> , StComSibiu, 14, p. 155-181. |
| Tamba 1997 | Tamba D., <i>Das Römergrenzkastell von Românași-Largiana/Castrul roman de la Românași-Largiana</i> , Zalău. |

LISTA ILUSTRĂȚILOR

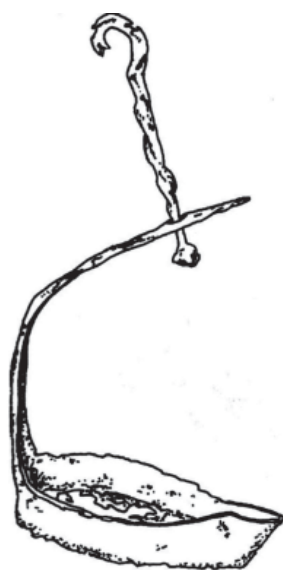
- Planșa I** Opaite de fier din Dacia Romană: 1, 2 Ilișua (apud Protase, Gaiu, Marinescu 1997, pl. LXX, nr. 1); 3, 4 *Porolissum* (apud Gudea 1989, pl. CXLVIII, nr. 1, 2).
- Planșa II** Opaite de fier din Dacia Romană: 1, 2 *Tibiscum* (apud Petrescu, Rogozea 1990, pl. IX, nr. 16; Regep 2002, fig. 7); 3 *Potaissa* (apud Căținaș 1997, fig. 1 /2); 4 Gilău (apud Roman 2006, pl. 11, nr. 198).
- Planșa III** Opaite de fier din Dacia Romană: 1 Românași *Largiana* (apud Tamba 1997, fig. 18); 2 Buciumi (apud Matei et alii 2006, p. 106, nr. 182); 3 Ciunăfaia (apud Székely 1969, fig. 14/14); 4 Brâncovenești (apud Protase, Zrinyi 1994, pl. LV, nr. 1).



1



2



0 1 2 3 4 5 cm

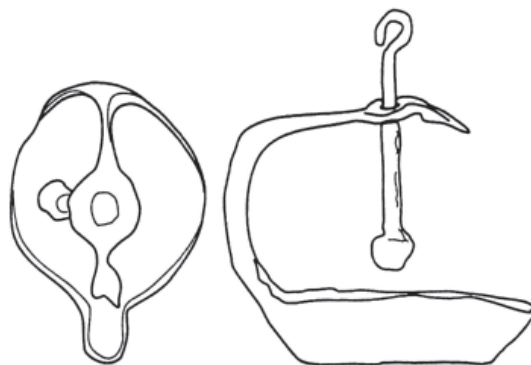
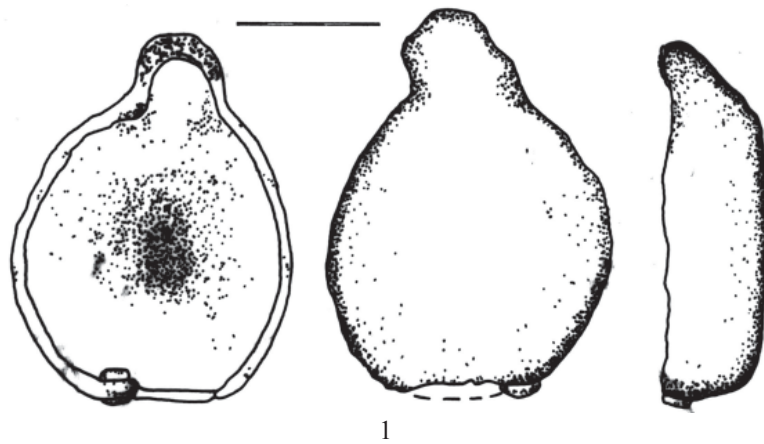
3

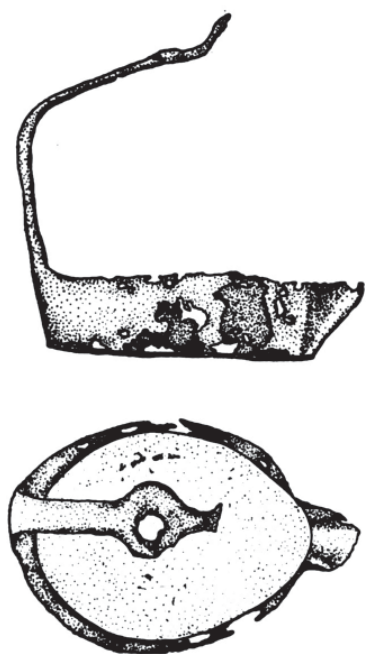


0 1 2 3 4 5 cm

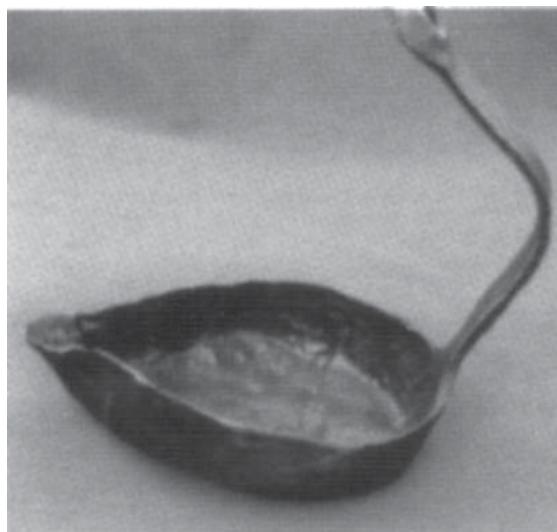
4

Planșa I





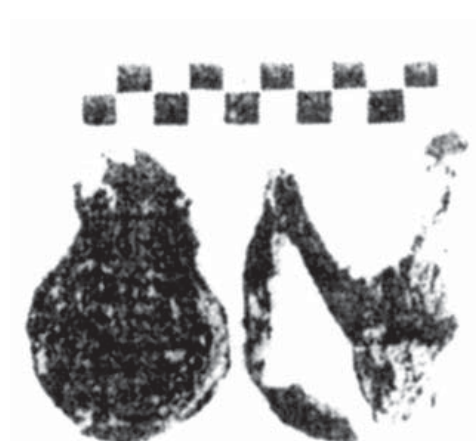
1



2



3



4

Planșa III