

## V. Producția de teracote

### PRODUCȚIA LOCALĂ DE STATUETE DE TERACOTĂ ÎN DACIA ROMANĂ\*

Atalia Ștefănescu-Onițiu

Statuetele de lut sunt prezentate în literatura de specialitate, în mare parte, ca produse ale meșterilor locali, fără a fi exclusă și posibilitatea unor importuri. Utilizate ca ofrande, *ex-voto*-uri, eventual chiar jucării, acestea au fost adeseori descoperite în contextul unor ateliere ceramice, în apropierea sau în interiorul cuptoarelor de olar. Producerea lor în *officine*-le locale a fost atestată de asemenea prin descoperirile de tipare bivalve din lut, mulaje după tipare sau piese rebutate.

De o calitate de multe ori inferioară, produsele de teracotă erau obiectul unei producții în serie, fiind destinate, în opinia lui M. Gramatopol „exclusiv localnicilor cu puțină dare de mână”<sup>1</sup>.

Piesele de teracotă imitau cel mai probabil modele de bronz, deși a existat și părerea că ar copia modele de marmură<sup>2</sup>. Este posibil să fi existat caiete de modele, importuri de tipare, sau ca piesele să fi fost copiate una după cealaltă<sup>3</sup>.

În centrul ceramic de la *Apulum* autorii susțin realizarea de statuete reprezentând pe Sol<sup>4</sup> și Venus<sup>5</sup>. Statuete de teracotă au mai fost descoperite, și ele reprezintă pe Minerva, Diana, Pan<sup>6</sup>, Silen sau imagini de ostași<sup>7</sup>, produse la rândul lor considerate ca fiind de proveniență locală, dată fiind atestarea arheologică a unor cuptoare de olar<sup>8</sup>, unde ar fi putut fi arse și aceste produse ale coroplaștilor locali<sup>9</sup>. Singurele statuete care pot fi analizate în sensul identificării unor elemente specifice centrului artistic de la *Apulum* sunt cele reprezentând pe Venus, în celelalte situații

---

\* o variantă preliminară a acestui articol a apărut în limba engleză sub titlul *The Local Terracotta Production in Roman Dacia*, în volumul *In Honorem Gheorghe Popiliani*, Ed. Aius PrintEd, Craiova, 2006, p. 345-353.

<sup>1</sup> Gramatopol 2000, p. 184.

<sup>2</sup> Gramatopol 2000, p. 185.

<sup>3</sup> Țeposu-David 1964, p. 475.

<sup>4</sup> Gramatopol 2000, p. 191.

<sup>5</sup> Țeposu-David 1964, p. 473, nr. 1-3, fig. 1-3; Popa 1978, nr. 1-15, fig. 1-12.

<sup>6</sup> Pop 1970, p. 158.

<sup>7</sup> Pop, Dănilă 1971, p. 130, nr. 4, fig. 4.

<sup>8</sup> Moga 1978, p. 161.

<sup>9</sup> Popa 1978, p. 152-153, nr. 16-20, fig. 13-16.

lipsind orice termen de comparație. Venerile de la *Apulum* pot fi studiate iconografic, lucru deja realizat și asupra căruia nu dorim să insistăm<sup>10</sup>. Nu am identificat nici un element specific care să sugereze obținerea acestora într-un atelier sau altul, nici vreo notă distinctivă, tipică pentru centrul ceramic de la *Apulum*.

Că la *Apulum* erau produse cu certitudine statuete de teracotă este atestat de o serie de tipare, de o calitate artistică deosebită, unul reprezentând o figură feminină, iar altul bustul zeiței Isis<sup>11</sup> (**PI. I/1**). V. Moga apreciază că la *Apulum* s-a descoperit și o probă după un tipar cu reprezentarea bustului zeiței Isis, nefinisat în partea din spate dar bine realizat artistic (**PI. I/2**). Același autor aprecia că după modul în care au fost realizate, tiparele par a fi opera aceluiași meșter sau cel puțin a aceluiași atelier<sup>12</sup>.

Singurul producător de statuete de teracotă cunoscut până în prezent în Dacia este Gaius Iulius Proculus, al cărui atelier funcționa la *Ampelum*. Activitatea acestuia în domeniu este dovedită de descoperirile efectuate în interiorul cuptorului nr. 2, din inventarul căruia au făcut parte 15 piese reprezentând pe Venus, 3 pe Priap și una pe Attis (?), la care se adaugă o statueta a lui Mithras și un taur, toate fragmentare, glazurate sau neglazurate (rebuturi aparținând fazei de „biscuit”)<sup>13</sup>. Două dintre aceste statuete aveau inscripționate inițialele G.I.P, respectiv G.I.P F(ecit)<sup>14</sup>.

Numărul mare de descoperiri de piese de teracotă de la *Ulpia Traiana Sarmizegetusa* atestă, în opinia noastră, chiar în absența vreunui tipar sau rebut de fabricație, producerea pe plan local a cel puțin două categorii de statuete – Venus (glazurate sau neglazurate) și așa-numitele „divinități pe tron” (patru piese similare înfățișează aceeași ipostază – două personaje, masculin și feminin, pe tron, cu coliere la gât)<sup>15</sup>. Astfel de reprezentări se cunosc în Dacia la *Porolissum*<sup>16</sup>, *Micia*<sup>17</sup>, *Apulum* (6 exemplare)<sup>18</sup> și *Potaissa* (trei reprezentări)<sup>19</sup>. Singurele analogii pentru aceste piese provin de la *Durostorum*<sup>20</sup>.

În ceea ce privește piesele care o reprezintă pe Venus aceasta apare de obicei seminudă, cu veșmântul susținut cu mâna acoperind partea inferioară a corpului. Pe cap (acolo unde se păstrează) are o diademă semicirculară. Alte fragmente o prezintă însoțită de Amor sau ca Venus pudica<sup>21</sup>.

<sup>10</sup> vezi Popa 1978, p. 155-156; Marinescu 1981, p. 73.

<sup>11</sup> Christescu 2004, p. 69, pl. I/2, VII/1.

<sup>12</sup> Moga 1978, p. 165, fig. 7.

<sup>13</sup> Lipovan 1992, p. 63-66, nr. 1-4, fig. 1-3; Lipovan 1992-1994, p. 154, pl. 1/1, 1/5a-b.

<sup>14</sup> Lipovan 1983-1984, p. 307, pl. X/4-5.

<sup>15</sup> Alicu, Pop, Wollmann 1979, p. 120-121, nr. 269-272, pl. CXXXVI.

<sup>16</sup> Gudea 1989, p. 513, nr. 6, pl. CVIII/6.

<sup>17</sup> Rusu-Pescaru, Pop 2001-2002, p. 198.

<sup>18</sup> Popa 1978, p. 153, nr. 21-25, fig. 17-18; Monolit 2006, nr. 106.

<sup>19</sup> Cătinaș 2005, p. 148, pl. 4/13-15.

<sup>20</sup> Știrbulescu 2004, p. 229, fig. 1-1a.

<sup>21</sup> Alicu, Pop, Wollmann 1979, p. 97-97, nr. 124-130, pl. CXXXIV-V; Alicu, Soroceanu 1982, p. 57-58; Pop, Nemeș 1977, p. 159-160, fig. 1-3.

Despre o producție de statuete de lut la *Micia* nu poate fi vorba în acest moment, literatura menționând doar un cap masculin grotesc<sup>22</sup>, o statueta a lui Venus<sup>23</sup>, cuplul divin pe tron, un efeb și un cal-jucărie<sup>24</sup>.

Producția de teracote la *Tibiscum* este dovedită de un fragment de tipar pentru realizarea de figurine masculine<sup>25</sup>, de mulajele după tipare reprezentând pe Venus<sup>26</sup>, (PI. I/3), precum și de diversele rebuturi, în special de la statuete ale lui Venus<sup>27</sup>, (PI. I/4). Doina Benea aprecia ca probe de tipar două statuete diferite iconografic ale zeiței Venus, ca urmare a imperfecțiunilor lor. Astfel, una dintre statuete prezintă aversul și reversul distincte, fără a se lipi perfect, lăsând o urmă de lut pe care meșterul a încercat ulterior să o mascheze<sup>28</sup>. Dacă această statueta o prezenta pe Venus *pudica*, cea de-a doua ne-o înfățișează pe Venus în baie, ceea ce a determinat-o pe autoare să susțină că la *Tibiscum* aceste statuete erau produse în serie, iar iconografia zeiței era foarte bine cunoscută<sup>29</sup>.

Realizarea în așezarea civilă de la *Drobeta* a statuetelor de teracotă este atestată de un tipar reprezentând partea din spate a unui personaj feminin<sup>30</sup>, descoperit în anul 1938 în interiorul atelierului aflat la 250 m vest de castru, (PI. II/1). Produs al atelierului drobetan ar fi de asemenea o statueta a zeiței Venus, realizată în tipar bivalv, din pastă fină, cărămie deschisă<sup>31</sup>, (PI. II/2).

Despre o producție locală am putea de asemenea vorbi pentru așezarea de la *Dierna*, de unde provine valva avers a unui tipar reprezentând pe Venus<sup>32</sup> (PI. II/3), poate chiar la Gârla-Mare unde a fost descoperit un cuptor și numeroase fragmente ceramice. Deși nu a apărut încă nici un tipar, I. Stîngă presupune că o statueta fragmentară redând un personaj cu bonetă frigiană a fost realizată aici<sup>33</sup>, (PI. II/4).

Din nefericire, în cazul a numeroase piese, literatura doar le amintește, fără a oferi informații suplimentare (descriere, eventual foto), ceea ce nu ne permite să facem aprecieri privind locul de producție. Astfel este cazul unei piese din

<sup>22</sup> Pop 1972, p. 68, fig. 3.

<sup>23</sup> Marinescu 1981, p. 73.

<sup>24</sup> Rusu-Pescaru, Pop 2001-2002, p. 198.

<sup>25</sup> Bona, Petrovszky, Petrovszky 1983, p. 411, nr. 5, pl. VIII/9.

<sup>26</sup> Crînguș 2005, p. 498, fig. 2/5-6.

<sup>27</sup> Benea 1982, fig. 17/1 a-b.

<sup>28</sup> Benea 1985, p. 15; Benea, Bona 1994, p. 111.

<sup>29</sup> Benea 1985, p. 16.

<sup>30</sup> Stîngă 1998, p. 81-82, pl. XXX/1; Acest personaj a fost considerat ca fiind Venus, teorie recent contestată de către Mariana Crînguș, care preciza că Venus apare nudă sau seminudă, în timp ce personajul de față are *palla* și *stola*, fiind similar cu un altul de la Apulum (Moga 1978, p. 165, fig. 6) care însă se sprijină pe un trunchi de copac (Crînguș 2005, p. 495).

<sup>31</sup> Stîngă 1998, p. 85, pl. XXXII/7; Gramatopol 2000, p. 184, il. 57.

<sup>32</sup> Crînguș 2005, p. 496, fig. 1/5.

<sup>33</sup> Stîngă 1998, p. 88.

castrul de la Râșnov<sup>34</sup> sau al unei statuete din castrul de la Bumbești-Gară, ambele întruchipând pe Venus<sup>35</sup>.

Se menționează în schimb, fără alte detalii, producerea de statuete votive reprezentând pe Silen, Isis și Hygia la Cristești<sup>36</sup>. În așezarea de la Micăsasa au fost realizate statuete reprezentând pe Isis<sup>37</sup>, (PI. I/5) și Venus<sup>38</sup>.

Deși până în prezent nu cunoaștem să se fi descoperit vreun tipar, numărul foarte mare de statuete cunoscut la *Potaissa* poate susține ideea unei producții locale. După ultima statistică ar fi 20 statuete reprezentând pe Venus în trei tipuri iconografice distincte (*Venus pudica*, nudă și seminudă), ceea ce plasează *Potaissa* pe locul doi în Dacia după *Romula* în ceea ce privește numărul de Venere identificate<sup>39</sup>, dar și alte statuete reprezentând pe Mars, Apollo sau Silen<sup>40</sup>.

Existența unor caiete de modele sau imitarea acelorași tipuri iconografice, eventual a unor statuete de bronz sau teracotă poate fi sugerată de numeroase analogii intra- și extra-provinciale, între statuete cu Venus de la *Potaissa* și exemplare din mediul militar (Gilău, Bologa, Ilișua, Buciumi, Gherla), din Dacia Inferior (*Romula*) sau din Pannonia (*Intercissa*)<sup>41</sup>.

Sinteza din anul 1989 referitoare la așezarea de la *Porolissum*<sup>42</sup> menționa un număr de 35 piese de teracotă, reprezentări antropomorfe și zoomorfe. Din păcate pentru majoritatea nu este cunoscut locul de descoperire (castru sau așezare civilă), acestea aparținând unor colecții particulare. Nu există certitudinea că aceste piese au fost produse pe plan local. Se apreciază că piesele au fost realizate în ateliere diferite, datorită deosebirilor în execuție: piese cu fizionomii armonioase, în stil clasic<sup>43</sup>; piese cu nas cărnos și turtit<sup>44</sup>; figurine cu nas ascuțit<sup>45</sup>; portrete realiste<sup>46</sup>. Al. Culcer și Juditha Winkler emit ipoteza că o parte a acestora ar fi originare din Oltenia sau importate<sup>47</sup>.

Dacă aceste piese sunt relevante pentru producția de teracote de la *Porolissum*, în lipsa oricărui tipar, atunci putem sublinia următoarele: se caracterizează prin

<sup>34</sup> Isac 2001, p. 178.

<sup>35</sup> Marinoiu 2004, p. 123, pl. XCII.

<sup>36</sup> Popa 2001, p. 80.

<sup>37</sup> Mitrofan 1995, p. 9, pl. 21/1; Micăsasa 1996, nr. 118; Mitrofan 1990, fig. 32/1.

<sup>38</sup> Popa 2001, p. 81.

<sup>39</sup> Teșosu-David 1964, nr. 4-7, fig. 4-7; Cătinaș 2005; Pîslaru 2007, p. 344.

<sup>40</sup> Bărbulescu 1994, p. 113, pl. VI/2-3, 5; Mitrofan 1969, p. 517, fig. 3; Cătinaș, Bărbulescu 1979, p. 122, fig. 13/8, 9.

<sup>41</sup> Cătinaș 2005, p. 145-146, pl. 2/6, 9-10, pl. 3/A; Chirilă, Gudea, Lucăcel, Pop 1972, p. 108-109, pl. CXXXI/1-3; Miles Romanus 1997, nr. 244.

<sup>42</sup> Gudea 1989, p. 512-516, pl. CVIII-CXI.

<sup>43</sup> Culcer, Winkler 1970, pl. I/1, 3, 4; II/6, 9.

<sup>44</sup> Culcer, Winkler 1970, pl. II/10, 11.

<sup>45</sup> Culcer, Winkler 1970, pl. II/12.

<sup>46</sup> Culcer, Winkler 1970, pl. I/4, II/15.

<sup>47</sup> Culcer, Winkler 1970, p. 546.

eterogenitate deopotrivă tipologică și iconografică; apar divinități (Isis și Horus, Minerva, Pan, Amor și Psyche), sau diverse personaje masculine și feminine; aproape în unanimitate sunt piese bine realizate, din pastă fină sau foarte fină cărămizie, cenușie sau cafenie-gălbuie, adeseori cu angobă albă; lipsește Venus (deși numărul de figurine feminine este relativ mare dată fiind starea lor fragmentară nu identificăm în rândul lor elemente care să sugereze cu certitudine că ar fi vorba despre Venus). Isis apare în ipostaza Venus *pudica* având în brațe pe Horus în cazul unei statuete considerată import egiptean<sup>48</sup>.

Centrul ceramic de la *Romula*, care a funcționat în cartierul meșteșugăresc situat la nord de incinta orașului<sup>49</sup> a produs se pare o cantitate impresionantă de figurine de teracotă. De la Romula provin statuete reprezentând pe Venus<sup>50</sup>, Cybele<sup>51</sup>, Isis<sup>52</sup>, Minerva<sup>53</sup>, bacante<sup>54</sup>, Sileni<sup>55</sup>, personaje feminine<sup>56</sup> sau masculine<sup>57</sup>.

Tiparele de statuete au apărut mai ales în sectorul *villa suburbana*. Gh. Popilian menționa nu mai puțin de 30 tipare de statuete, dintre care 8 pentru Venus, Diana (**Pl. III/1**), (în ipostaza consacrată „la vânătoare”)<sup>58</sup>, Minerva, Liber Pater, figuri feminine<sup>59</sup>. O parte din acestea au fost reluate și republicate de către D. Bondoc, care realizează un catalog al pieselor oferind fotografia și desenul acestora<sup>60</sup>. Cele mai multe tipare au fost descoperite în atelierul nr. 5<sup>61</sup>.

Au mai fost identificate tipare pentru realizarea capetelor de satyri<sup>62</sup>, tipare pentru statuete întruchipând pe Isis și Sol<sup>63</sup>, Fortuna sau bacante<sup>64</sup>. Un rebut de la o statueta a zeiței Venus a fost identificat în cuptorul nr. 13<sup>65</sup>, (**Pl. III/2**) și tot de aici provine mulajul unui tipar cu o imagine similară (Venus nudă, mâna stângă fiind ridicată pentru a ține o șuviță de păr)<sup>66</sup>, (**Pl. III/3**). Din cuptorul 9 provine un tipar

<sup>48</sup> Gudea 1989, p. 512, nr. 2-3, pl. CVIII/2-3.

<sup>49</sup> Până în anul 2000 aici au fost identificate nu mai puțin de 21 cuptoare.

<sup>50</sup> Popilian, Chițu, Vasilescu 1983, p. 230, fig. 1/1, 2/4; Tudor 1937, nr. 264, 267, 287, fig. 46c, 47c.

<sup>51</sup> Berciu, Petolescu 1976, p. 28, nr. 5, pl. III.

<sup>52</sup> Berciu, Petolescu 1976, p. 32, nr. 11 pl. VI.

<sup>53</sup> Tudor 1937, nr. 289, fig. 64d.

<sup>54</sup> Tudor 1937, nr. 288, fig. 46e.

<sup>55</sup> Tudor 1937, nr. 277, fig. 49c.

<sup>56</sup> Tudor 1937, nr. 268, 275, fig. 47d, 49a.

<sup>57</sup> Tudor 1937, nr. 265, 266, fig. 47a, 47b.

<sup>58</sup> Popilian 1997, pl. 48/2; Bondoc 2005, nr. 5; Popilian 2006, p. 420-421.

<sup>59</sup> Tudor 1937, nr. 279, fig. 49e.

<sup>60</sup> Bondoc 2005; Bondoc, Dincă 2005.

<sup>61</sup> Popilian 2006, p. 409.

<sup>62</sup> Stîngă 1998, p. 85.

<sup>63</sup> Gramatopol 2000, p. 191.

<sup>64</sup> Tătulea 1994, p. 94.

<sup>65</sup> Popilian 1997, p. 14; probabil identic cu Bondoc 2005, nr. 14.

<sup>66</sup> Popilian 2006, p. 414, nr. 20, pl. V/20.

și pozitivul acestuia probabil, reprezentând pe Venus pe un pedestal, cu un veșmânt acoperind partea inferioară a corpului, ținut cu brațul drept, în timp ce cu stângul își acoperă sânul<sup>67</sup>, **(Pl. III/4-5)**.

Considerăm că de centrul artistic de la *Romula* este legat și un tipar descoperit la Hotărani (jud. Olt) (fragment, pastă semifină cărămizie, 7,5 x 5,6 x 2,3 cm), similar unuia de la *Romula*, ambele reprezentând partea din spate a capului unei figuri feminine (fragmentar, pastă semifină cărămizie, 7,2 x 5,5 x 1,8 cm)<sup>68</sup>, **(Pl. III/6-7)**.

Alături de statuete antropomorfe, la *Romula* au mai fost realizate și statuete zoomorfe, după cum o demonstrează valva anterioară a unui tipar reprezentând o maimuță *ityphallică*<sup>69</sup>, **(Pl. III/8)**.

În opinia noastră în legătură cu producția locală pot fi puse două statuete reprezentând pe Venus, pe care noi le considerăm probe. Prima, **(Pl. IV/1)**, (pastă fină roșie; 7,5 x 7,2 cm) o înfățișează pe Venus nudă, purtând medalion și cercei; fața are trăsăturile subliniate foarte vag; piesa este un fragment din partea superioară păstrând pe spate urme de degete<sup>70</sup>. Cea de-a doua<sup>71</sup>, **(Pl. IV/2)** o reprezintă tot pe Venus. Cele două părți sunt executate masiv, defectele de pe spate fiind atenuate cu degetul. Zeița este nudă, poartă o diademă pe cap, mâna stângă fiind ridicată pentru a ține șuvița. Lipsesc picioarele și antebrațul drept, iar trăsăturile feței nu sunt vizibile (11,5 x 4,5 x 2,5 cm).

Caracteristică pentru centrul de la *Romula* este sărăcia tipologiei și iconografiei, precum și calitatea artistică mediocră a pieselor, mai ales a celor referitoare la Venus<sup>72</sup>. Se adaugă din punct de vedere iconografic reprezentarea lui Venus nudă, ținând cu mâna stângă o șuviță de păr, în timp ce mâna dreaptă se află pe lângă corp, eventual chipul cu trăsături orientale<sup>73</sup> **(Pl. IV/3)** (deși pe un tipar zeița apare în ipostaza binecunoscută de *prudica*<sup>74</sup>) **(Pl. IV/4)**, precum și Minerva în ipostază războinică, redată ca bust, cu coif și tunică (tipare unicat în Dacia)<sup>75</sup> **(Pl. IV/5)**. Artefactele de la *Romula* au avut o răspândire limitată, fiind inferioare calitativ celor de la *Drobeta*<sup>76</sup>.

Rămânând în Dacia Inferior, tipare pentru realizarea de statuete sunt amintite la *Acidava*, *Aquae* (două tipare, dintre care unul reprezintă un taur<sup>77</sup>) și Slăveni

<sup>67</sup> Popilian 2006, p. 412-413, nr. 9, 13, p. II/9, III/13.

<sup>68</sup> Bondoc 2005, nr. 7; Bondoc, Dincă 2005, nr. 79.

<sup>69</sup> Popilian 2006, p. 417, nr. 42, pl. IX/42.

<sup>70</sup> Bondoc 2005, nr. 63.

<sup>71</sup> Bondoc, Dincă 2005, nr. 86.

<sup>72</sup> Tătulea 1994, p. 108, fig. 34/1-5.

<sup>73</sup> Tătulea 1994, p. 108, fig. 34/4, 8; Popilian 1997, pl. 48/1a; Bondoc 2005, nr. 4.

<sup>74</sup> Popilian 1997, pl. 48/1b; Bondoc 2005, nr. 3.

<sup>75</sup> Tudor 1978, p. 105; Tătulea 1994, fig. 34/1; Popilian 1997, pl. 48/5, Bondoc 2005, nr. 2.

<sup>76</sup> Popilian 2006, p. 420-421.

<sup>77</sup> Popilian 1997, p. 17, fig. 43 / 3-4.

(cuptoarele 3 și 4<sup>78</sup>). Este vorba printre altele de un fragment din valva anterioară reprezentând o femeie negroidă cu *polos* și *lunula*, posibil o divinitate<sup>79</sup> și un alt tipar reprezentând un personaj cu *polos* înalt<sup>80</sup>. Alături de aceste tipare au fost descoperite fragmente de statuete<sup>81</sup>.

În rândurile de mai sus am încercat să evidențiem producerea pe plan local, în marile centre meșteșugărești ale Daciei, a statuetelor din teracotă, prin identificarea de tipare, probe de tipar sau rebuturi, eventual prin descoperirea unor trăsături specifice pentru un centru ceramic sau altul, acolo unde a fost posibil. Statuetele de ceramică au fost realizate în ateliere ceramice cu o producție diversă și suntem de părere că nu există ateliere în care se realizau exclusiv statuete.

Concentrarea de material într-un anumit areal (în cazul nostru în special numărul mare de statuete) poate fi, după cum susținea și N. Gudea, un indiciu al producției locale, dar, afirmăm noi, nu unul irefutabil. Deși aceste piese aveau un caracter de serie și se apreciază că erau destinate în special oamenilor simpli, nu putem nega faptul că au făcut obiectul comerțului sau că au putut circula prin intermediul indivizilor în posesia cărora s-au aflat. Dată fiind fragmentaritatea multor piese, precum și posibilitatea existenței acelor caiete de modele este extrem de dificil să stabilim în acest moment, analizând toate statuetele de teracotă identificate până în prezent, cărui centru ceramic sau atelier îi aparțin. De asemenea, este dificil de stabilit și dacă avem sau nu importuri, calitatea artistică deosebită a unei piese nefiind suficientă pentru a afirma că este o piesă de import (din totalul pieselor la care ne-am referit, doar despre una singură, statueta reprezentând pe Isis și Horus de la *Porolissum*, s-a susținut că ar fi import). Ce nu putem stabili în acest moment este aria de răspândire a produselor dintr-un anumit atelier. Pentru aceasta ar fi necesară studierea unui număr semnificativ de piese similare descoperite în locații diferite, ceea ce în acest moment nu este posibil.

Toate tiparele identificate de noi în literatura de specialitate provin din mediul civil, prevalent urban, mediul rural (prin descoperirile de la Cristești, Micăsasa, Gârla Mare) situându-se pe un loc imediat următor. Este posibil ca în mediul militar să nu se realizeze statuete de teracotă, deși astfel de produse au fost identificate în castre (în special statuete ale zeiței Venus), poate în lipsa unor meșteri, iar castrele să se aprovizioneze din mediul civil. La fel de bine însă este posibil ca perisabilitatea și fragilitatea acestor piese să fi concurat la degradarea lor în timp și la absența lor din descoperiri.

Putem afirma cu certitudine că în Dacia a existat o producție de statuete, că este

<sup>78</sup> Popilian 1997, p. 15, fig. 46/2 a-b; Popilian 1981, p. 30; Popilian 1971, p. 636, fig. 8/1-3.

<sup>79</sup> Popilian 1981, p. 30, pl. IV/4.

<sup>80</sup> Popilian 1981, p. 45, pl. IV/5.

<sup>81</sup> Popilian 1971, p. 636, fig. 8/1-3; din termele castrului de la Slăveni provin două statuete reprezentând pe Venus (Isac 2001, p. 178).

cunoscut chiar un meșter (Gaius Iulius Proculus) și că în ceea ce privește calitatea artistică, aceste piese pot fi comparate cu cele din celelalte provincii ale Imperiului.

## BIBLIOGRAFIE

- Alicu, Pop, Wollmann 1979 Alicu, D., Pop, C., Wollmann, V. *Figured monuments from Ulpia Traiana Sarmizegetusa*, BAR 55.
- Alicu, Soroceanu 1982 Alicu, D., Soroceanu, Alina, *Ceramica cu glazură plumbiferă de la Ulpia Traiana Sarmizegetusa* Potaissa 3, p. 52-65.
- Bărbulescu 1994 Bărbulescu, M., *Potaissa. Studiu Monografic*, Turda.
- Benea 1982 Benea, Doina, *Atelierile ceramice de la Tibiscum (contribuții la istoria atelierelor de ceramică din sud-vestul Daciei)*, Potaissa 3, p. 22-41.
- Benea 1985 Benea, Doina, *Römische Töpferwerkstätten in Tibiscum*, SIB XI, p. 11-18.
- Benea, Bona 1994 Benea, Doina, Bona, P., *Tibiscum*, București.
- Berciu, Petolescu 1976 Berciu, I., Petolescu, C.C., *Les cultes orientaux dans la Dacie Meridionale*, Leiden.
- Bona, Petrovszky, Petrovszky 1983 Bona, P., Petrovszky, R., Petrovszky, Maria, *Tibiscum – cercetări arheologice (II)*, ActaMN 20, p. 405-432.
- Bondoc 2005 Bondoc, D., *Tipare și figurine ceramice romane. Muzeul Romanațiului Caracal (figurine ceramice romane de la Romula)*, Craiova.
- Bondoc, Dincă 2005 Bondoc, D., Dincă, Dana-Roxana, *Tipare și figurine ceramice romane din centrul ceramic de la Romula. Muzeul Romanațiului din Caracal*, Craiova.
- Cătinaș 2005 Cătinaș, Ana, *Plastica în lut de la Potaissa* în vol. *Corona laurea. Studii în onoarea Luciei Țeposu-Marinescu*, București, p. 143-158.
- Cătinaș, Bărbulescu 1979 Cătinaș, Ana, Bărbulescu, M., *Cella vinaria de la Potaissa*, ActaMN 16, p. 101-126.
- Chirilă, Gudea, Lucăcel, Pop 1972 Chirilă, E., Gudea, N., Lucăcel, V., Pop, C., *Castrul roman de la Buciumi*, Cluj-Napoca.
- Christescu 2004 Christescu, V., *Viața economică a Daciei romane*, București.
- Crînguș 2005 Crînguș, M., *Les statuettes en terre cuites de sud-ouest de la Dacie Romaine*, în Proceedings of the XIXth International Congress of Roman Frontier Studies, Pecs, Hungary, September 2003, p. 495-503.
- Culcer, Winkler 1970 Culcer, Al., Winkler, Juditha, *Vestigii romane de la Porolissum*, ActaMN 7, p. 537-548.
- Gramatopol 2000 Gramatopol, M., *Arta romană în România*, București.
- Gudea 1989 Gudea, N., *Porolissum. Un complex arheologic daco-roman la marginea de nord a Imperiului Roman*, în ActaMP XIII.
- Isac 2001 Isac, D., *Venus de la Gilău. Aspecte de iconografie romană provincială*, în *Viața cotidiană în castrele Daciei Porolissensis*, Ed. Napoca-Star, Cluj-Napoca, p. 174-183.



- Lipovan 1983-1984 Lipovan, I.T., *Officina ceramistului Gaius Iulius Proculus la Ampelum*, în AIIAC 26, p. 301-317.
- Lipovan 1992 Lipovan, I.T., *Teracote votive de la Ampelum*, în SCIVA 43, 1, p. 63-70.
- Lipovan 1992-1994 Lipovan, I.T., *Reliefuli și statuete votive din ceramică glazurată descoperite la Ampelum*, în Sargetia XXV, p. 153-159.
- Marinescu 1981 Marinescu, Lucia, *Considérations concernant l'iconographie de Venus en Dacie*, în Mythologie Greco Romane, Mythologies Périphériques, Etudes d'iconographie, Colloques Internationaux du CNRS 593, p. 71-76.
- Marinoiu 2004 Marinoiu, Vasile, *Romanitatea în nordul Olteniei*, Ed. Rhabon, Craiova.
- Micăsasa 1996 *Marele centru ceramic roman de la Micăsasa. Îndeletniciri-artă-cre dințe. Catalogul expoziției*, Cluj Napoca
- Miles Romanus 1997 *Miles Romanus în provincia Dacia, catalog de expoziție*, Cluj-Napoca.
- Mitrofan 1969 Mitrofan, I., *Descoperiri arheologice la Potaissa (Turda)*, în ActaMN VI, p. 517-523.
- Mitrofan 1990 Mitrofan, I., *Les recherches archéologiques de l'établissement romain de Micăsasa*, în Dacia NS 34, p. 129-138.
- Mitrofan 1995 Mitrofan, I., *Le centre de production céramique de Micăsasa*, în Bulletin of the Centre for Transylvanian Studies, IV, 4.
- Moga 1978 Moga, V., *Tiparele romane pentru produse ceramice de la Apulum*, în Apulum XVI, p. 161-167.
- Monolit 2006 *Alba Iulia Dealul Furcilor-Monolit. Catalogul expoziției*.
- Moțu 1991 Moțu, I., *Așezarea rurală romană de la Aiton (jud. Cluj)*, în ActaMP XIV-XV, p. 175-219.
- Pîslaru 2007 Pîslaru, Mariana, *Un grup de morminte romane și postromane de la Potaissa*, în volumul *Dacia Felix. Studia Michaeli Bărbulescu Oblata*, Ed. Tribuna, Cluj-Napoca, p. 339-364.
- Pop 1970 Pop, C., *Reprezentări bacchice romane în Transilvania*, în ActaMN VII, p. 151-161.
- Pop 1972 Pop, C., *Câteva reprezentări figurate romane din județul Hunedoara*, în Sargetia 9, p. 67-74.
- Pop, Dănilă 1971 Pop, C., Dănilă, Șt., *Statuete romane reprezentând luptători*, Banatica 1, p. 127-131.
- Pop, Nemeș 1977 Pop, C., Nemeș, E., *Teracote cu Venere la Ulpia Traiana Sarmizegetusa*, ActaMN 14, p. 159-161.
- Popa 1978 Popa, Al., *Teracote cu caracter votiv de la Apulum*, Apulum XVI, p. 149-160.
- Popa 2001 Popa, D., *Viața rurală în Transilvania romană*, Sibiu.
- Popilian 1971 Popilian, Gh., *Thermele de la Slăveni*, în Apulum 9, p. 628-641.
- Popilian 1981 Popilian, Gh., *L'atelier de céramique du camp romain de Slăveni*, Oltenia 3, p. 25-46.

- Popilian 1997 Popilian, Gh., *Les centres de production céramique d'Olténie*, în *Etudes sur la céramique romaine et daco-romaine de la Dacie et de la Mésie Inférieure*, BHAUT I, p. 7-20 .
- Popilian 2006 Popilian, Gh., *Centrul coroplastic de la Romula*, *Studia historiae et religionis daco-romanae*. In honorem Silvii Sanie, București, p. 409-437.
- Popilian, Chițu, Vasilescu 1983 Popilian, Gh., Chițu, Șt., Vasilescu, M., *Villa suburbana de la Romula, jud. Olt*, MCA, p. 230-234.
- Rusu-Pescaru, Pop 2001-2002 Rusu-Pescaru, Adriana, Pop, C., *Monumente figurate descoperite la Micăsa*, *Sargetia* 30, p. 195-199.
- Stîngă 1998 Stîngă, I., *Viața economică la Drobeta în sec. II-VI p.Chr*; București.
- Stîngă 2005 Stîngă, I., *Villa rustica de la Gârla Mare, județul Mehedinți. Studiu monografic*, Craiova.
- Știrbulescu 2004 Știrbulescu, Christina, *Considerations on some terracotta figurines from Durostorum*, *EphDac* XII, 1, p. 227-241.
- Tătulea 1994 Tătulea, C.M., *Romula-Malva*, București.
- Tudor 1937 Tudor, D., *Monumente inedite din Romula*, *BCMI* 93, p. 110-124.
- Tudor 1978 Tudor, D., *Oltenia romană*, ed. IV, București.
- Țeposu-David 1964 Țeposu-David, Lucia, *Teracote reprezentând pe Venus*, *ActaMN* 1, p. 473-476.

## LISTA ILUSTRĂȚIILOR

- Plansa I** 1. Tipar reprezentând pe Isis de la *Apulum* (apud Christescu 2004, p. 69, pl. VII/1); 2. Probă după tipar reprezentând pe Isis de la *Apulum* (apud Moga 1978, fig. 7); 3. Mulaje după tipare înfățișând pe Venus de la *Tibiscum* (apud Crînguș 2005, p. 498, fig. 2/5-6); 4. Rebut de la *Tibiscum* (apud Benea 1982, fig. 17/1); 5. Tipar reprezentând pe Isis de la Micăsasa (apud Mitrofan 1995, p. 9, pl. 21/1; Micăsasa 1996, nr. 118; Mitrofan 1990, fig. 32/1)
- Plansa II** 1. Tipar de la *Drobeta* (apud Stîngă 1998, p. 81-82, pl. XXX/1); 2. Statuetă a zeiței Venus de la *Drobeta* (apud Gramatopol 2000, p. 184, il. 57); 3. Tipar cu reprezentarea zeiței Venus de la *Dierna* (apud Crînguș 2005, p. 496, fig. 1/5); 4. Statuetă de la Gârla Mare (apud Stîngă 1998, p. 88)
- Plansa III** 1. Tipar reprezentând pe Diana de la *Romula* (apud Popilian 1997, pl. 48/2; Bondoc 2005, nr. 5); 2-5. Tipare și rebuturi reprezentând pe Venus de la Romula (apud Popilian 1997, p. 14; Bondoc 2005, nr. 14; Popilian 2006, p. 412-414, nr. 9, 13, 20, pl. V/20, II/9, III/13); 6. Tipar de la Hotărani; 7. Tipar de la Romula (apud Bondoc 2005, nr. 7; Bondoc, Dincă 2005, nr. 79); 8. Tipar maimuță de la Romula (apud Popilian 2006, p. 417, nr. 42, pl. IX/42)
- Plansa IV** 1-4. Statuete reprezentând pe Venus de la *Romula* (apud Bondoc 2005, nr. 63, 4, 3; Bondoc, Dincă 2005, nr. 86; Tătulea 1994, p. 108, fig. 34/4, 8; Popilian 1997, pl. 48/1a-b); 5. Tipar reprezentând pe Minerva de la *Romula* (apud Tudor 1978, p. 105; Tătulea 1994, fig. 34/1; Popilian 1997, pl. 48/5, Bondoc 2005, nr. 2)



1



2



3



4



5

Plaușa I



1



2



3



4



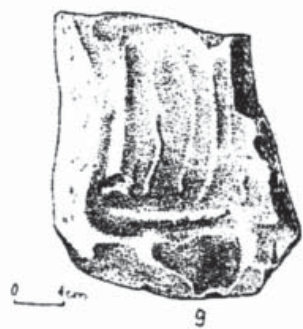
1



2



3



4



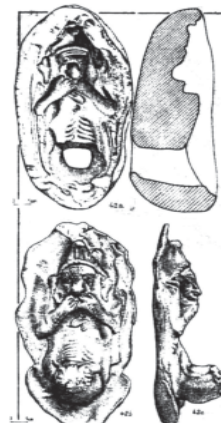
5



6



7



8

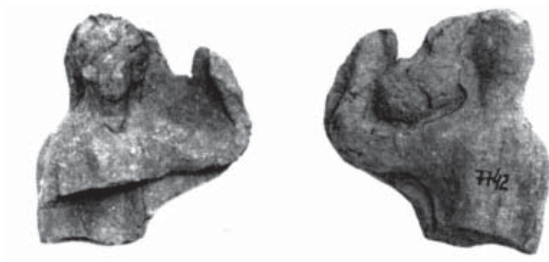
Planșa III



1



2



3



4



5

Planșa IV