

SIGILLIA PENTRU DECORAREA CERAMICII DIN PROVINCIA DACIA

Simona Regep Vlascici

Cuvinte cheie: *sigillia*, atelier local, ceramică.

Key words: *sigillia*, local workshop, ceramics

Abstract: The instruments for the decoration of the ceramics play a very important part in the identification of the pottery workshops. Most of these instruments are sigillia. They were discovered in the urban environment, at Ulpia Traiana Sarmizegetusa (1), Apulum (2), Napoca (1), Potaissa (1), Porolissum (5), Romula (3). Such pieces are also present in civilian settlements near camps, such as Acidava-Enoșești (2), Cristești (6) and in the rural settlement from Micăsasa (2). Except the pieces from Ulpia Traiana Sarmizegetusa and Porolissum, the other ones come from pottery workshops. The pieces from Porolissum are the only ones showing traces of usage. Rarely, sigillia appear in camps at Buciumi (1) and Ilișua (1), but with no possibility to connect them to the production activity of the military craftsmen. Most of the stamps were made of clay, and two pieces of bone. They are carefully and meticulously executed. The decoration is very different: vegetal (leaves, rosettes), geometrical (lines, circles, points), zoomorphic (lion) or anthropomorphic motifs (Apollo, Medusa).

In the present stage of research a differentiation between the stamps for terra sigillata and those for stamped pottery is impossible. Most of the times, both ceramic categories were made in the same workshop. Chronological, there is evidence of an early local production of terra sigillata and stamped pottery from the first half of the II century, this production reaching its peak at the end of the same century and the beginning of the following one.

Identificarea unor oficine ce atestă producerea ceramicii romane pe teritoriul provinciei Dacia este oferită de descoperirile arheologice ale activității acestor ateliere (cuptoare, ustensile, rebuturi etc.). Cercetări mai vechi și studii recente asupra meșteșugului olăritului atestă existența atelierelor locale în Dacia romană. Producția acestora este deosebit de variată cuprinzând ceramică de lux ori comună, opaițe, statuete etc.

Loc important în identificarea atelierelor ceramice îl ocupă prezența instrumentelor pentru decorarea ceramicii. Dintre acestea numărul mai mare este deținut de poansoane, de care ne vom ocupa în continuare.

În demersul nostru privind *sigillia* pentru decorarea ceramicii am avut ca bază de pornire studiul asupra instrumentelor pentru decorarea ceramicii realizat în anul 1996 de către S. Cociș¹ la care am adăugat, discutat și analizat recente descoperiri de astfel de piese, fără a avea însă pretenția de a le fi putut aduna pe toate.

În ce privește tehnica de realizare a poansoanelor, trei sunt modalitățile de producere a acestor instrumente: luarea impresiunii decorului de pe un tipar, copierea decorului direct de pe un vas finit și realizarea motivului poansonului de către un meșter olar².

Utilizarea poansoanelor putea fi făcută atât la decorarea tiparelor ceramicii *terra sigillata*, cât și pentru ștampilarea ceramicii. Din această cauză nu se poate face o clasificare a poansoanelor pe anumite categorii de ceramică.

În Dacia romană regăsim *sigillia* pentru decorarea ceramicii atât în așezări civile, cât și izolat, în castre.

Astfel, la *Ulpia Traiana Sarmizegetusa* a fost descoperit un poanson din ceramică pe suprafața clădirii EM 21 unde se pare că funcționau un atelier de sticlărie și un altul de fierărie³. Piesa prezintă două capete, unul în forma unui clopot cu marginile zimțate, iar celălalt un ornament cu motive geometrice- cercuri concentrice și linii incizate (catalog nr. 1). Poansonul a fost încadrat cronologic între sfârșitul secolului II-începutul secolului III⁴. Probabil, piesa provine dintr-un atelier pentru producerea ceramicii decorate prin ștampilare care să fi realizat în același timp și ceramică *terra sigillata*, officină ce funcționa la *Ulpia Traiana*⁵.

O situație asemănătoare întâlnim și la *Apulum* unde se poate constata existența unui atelier specializat în producția de *terra sigillata* locală și cea a ceramicii ștampilate⁶. De la *Apulum* provin două *sigillia* din ceramică. Unul a fost descoperit fortuit de pe teritoriul orașului *Apulum-Partoș*⁷. Piesa realizată îngrijit, prezintă două capete, unul cu motiv geometric de formă patrulateră, iar celălalt are decorul în forma unei frunze (catalog nr. 2).

Celălalt poanson a fost descoperit recent în atelierelor ceramice din zona sanctuarului lui Liber Pater, care produceau ceramică *terra sigillata*⁸. Poansonul

¹ Cociș 1996, p. 109-118.

² Rusu-Bolindeț 2007, p. 42.

³ Alicu, Pop, Cociș 1989-1993, p. 448.

⁴ Cociș 1996, p. 111.

⁵ Isac 1985, p. 82; Rusu-Bolindeț 2007, p. 239.

⁶ Christescu 1929, p. 65-66, pl. 1/3; Isac 1985, p. 74-76.

⁷ Moga 2003, p. 225, nr. 1, fig. 1.

⁸ Ciușescu 2005, p. 322, fig. 9.

prezintă partea activă decorată cu *planta pedis* (catalog nr. 3). Tot la *Apulum*, lângă unul dintre cuptoarele de la Partoș au fost semnalate fragmente de *sigillia*, astăzi dispărute⁹.

La *Napoca* a fost descoperit un *sigillum* realizat din ceramică pentru decorarea tiparelor de *terra sigillata*¹⁰. Poansonul prezintă ca decor reprezentarea unui leu ce aleargă spre partea stângă (catalog nr. 5). Piesa provine dintr-un atelier ceramic în care se producea ceramică *terra sigillata* la *Napoca*, fiind realizată în perioada împăraților Traian- Hadrian¹¹.

Un centru de producție al ceramicii ștampilate este considerat *Potaissa*¹². În orașul roman a fost descoperit un *sigillum* alături de alte obiecte ceramice provenind probabil dintr-un atelier¹³. Piesa s-a păstrat doar într-un desen la I. Téglás. Poansonul prezintă două capete, la un capăt decorul este o frunză, iar la celălalt în formă de semicerc (catalog nr. 4). Cronologic, acest *sigillum* a fost încadrat în prima jumătate a secolului al II-lea p. Chr.¹⁴.

Un important centru pentru realizarea ceramicii decorată prin ștampilare este considerat *Porolissum* datorită specificului local¹⁵. Materialul descoperit a fost încadrat cronologic între sfârșitul secolului al II-lea- secolul al III-lea p. Chr., însă la *Porolissum* ceramica ștampilată a fost produsă până la sfârșitul secolului al IV-lea, sau chiar într-o perioadă mai târzie¹⁶.

Din acest centru ceramic provin un număr de cinci *sigillia* cărora nu li se cunoaște cu exactitate locul descoperirii.

Numai la *Porolissum* au fost descoperite până în prezent, instrumente pentru decorarea ceramicii realizate din os. Prima piesă (catalog nr. 24) prezintă două capete-cel mai gros se subțiază spre vârf, a fost finisat cu grijă și este decorat cu caneluri incizate¹⁷. Capul mai subțire are un orificiu central. Cea de-a doua piesă (catalog nr. 25) prezintă partea activă decorată cu o adâncitură centrală și trei incizii circulare¹⁸. Ambele poansoane au fost încadrate cronologic în intervalul larg al secolelor II-III p. Chr.¹⁹.

⁹ Moga 1978, p. 161-167.

¹⁰ Rusu-Bolindeț 2004, p. 324-325, pl. IV/1 a,b; Eadem 2007, p. 41-43, nr. 155, pl. XXXIV.

¹¹ Rusu-Bolindeț 2007, p. 192-193.

¹² Bărbulescu 1994, p. 111; Cătinaș 1995, p. 462-471, pl. 10/1.

¹³ Cătinaș 1995, p. 462-471.

¹⁴ Cociș 1996, p. 111.

¹⁵ Gudea 1989, p. 196, p. 247-251, p. 338.

¹⁶ Gudea 1996, p. 50.

¹⁷ Gudea 1989, p. 829, nr. 4, pl. CCLXVII, 4; Cociș 1996, p. 112, nr. 19, pl. IV, 19.

¹⁸ Gudea 1989, p. 829, nr. 5, pl. CCLXVII, 5; Cociș 1996, p. 112, nr. 18, pl. IV, 18.

¹⁹ Cociș 1996, p. 112.

Celelalte trei *sigillia* descoperite la *Porolissum* au fost realizate din ceramică. Prima piesă (catalog nr. 9), fragmentar, păstrează o parte din mâner și partea activă²⁰. Capul prezintă ca decor un cerc concentric în mijlocul căruia se observă un motiv puternic aplatizat.

Cea de-a doua piesă (catalog nr. 10) prezintă mâner, iar partea activă are formă neregulată, cu patru lobi²¹. Decorul prezintă un motiv vegetal cu patru ovale realizate prin incizii duble cu câte un cerculeț.

Al treilea poanson (catalog nr. 11) prezintă mâner, dar decorul este tocit încât nu i se pot distinge elementele care îl compuneau²². Ultimele două piese nu se mai păstrează. Cronologic, poansoanele din ceramică descoperite la *Porolissum* au fost încadrate între sfârșitul secolului al II-lea – începutul secolului al III-lea²³.

De la *Romula*, un alt centru ceramic important al Daciei romane provin trei *sigillia*. Piesele au fost realizate din ceramică. Un poanson provine din descoperirile făcute în anul 1965 în sectorul Poartă (catalog nr. 6)²⁴. Piesa prezintă mâner, iar partea activă are forma literei X, fiind decorată cu linii și cerculețe. Poansonul a fost încadrat cronologic în intervalul larg al secolelor II-III p. Chr.²⁵.

O a doua piesă a fost descoperită în *villa suburbana* de la *Romula* (catalog nr. 7)²⁶. Poansonul fragmentar, de formă elipsoidală prezintă ca decor pe zeul Apollo.

Al treilea poanson (catalog nr. 8)²⁷ a fost descoperit la *Romula* în zona celui de-al patrulea atelier ceramic. Piesa prezintă de asemenea mâner și are partea activă decorată cu figura Meduzei.

Unul dintre centrele ceramice recent descoperite ale Daciei Inferior este așezarea civilă de la *Acidava-Enoșești*²⁸. Acest centru producea *terra sigillata* locală alături de alte categorii ceramice, probabil și ceramică ștampilată²⁹.

De la *Acidava* provin două *sigillia* realizate din ceramică. Una dintre piese (catalog nr. 12) prezintă la cele două capete decorul unei rozete³⁰.

Cea de a doua piesă, cu o singură parte activă are ca decor cerculețe (catalog nr.

²⁰ Gudea 1989, p. 510, nr. 13, pl. CV, 13; Cociș 1996, p. 111, nr. 6, pl. II, 6.

²¹ Gudea 1989, p. 509-510, nr. 12, pl. CV, 12; Cociș 1996, p. 111, nr. 5, pl. II, 5.

²² Gudea 1989, p. 509, nr. 11, pl. CV, 11; Cociș 1996, p. 111, nr. 4, pl. II, 4.

²³ Cociș 1996, p. 111.

²⁴ Popilian 1976, p. 175, nr. 261, pl. XXIII, 261; Tătulea 1994, p. 92, fig. 24/2; Cociș 1996, p. 111, nr. 13, pl. III, 13.

²⁵ Cociș 1996, p. 111.

²⁶ Popilian 1976, p. 175, pl. XXIII, 262; Tătulea 1994, p. 92, fig. 24/7.

²⁷ Popilian 1997, p. 13, fig. 15/4; Bondoc 2005, p. 17, nr. 10.

²⁸ Popilian, Ciucă 1992, p. 19-26.

²⁹ Popilian 1997, p. 16.

³⁰ Grosu 2006, p. 31, nr. 12.

13)³¹. Ambele poansoane au fost încadrate cronologic în intervalul larg al secolelor II-III³².

Cele mai multe instrumente pentru decorarea ceramicii au fost descoperite până în prezent în așezarea de la Cristești. De aici provin șase poansoane, toate realizate din ceramică.

Trei dintre piese provin din atelierul ceramic de la Cristești. Primul poanson (catalog nr. 18) prezintă două capete rotunde, ambele decorate cu linii și puncte³³.

Al doilea *sigillum* (catalog nr. 19) prezintă mâner, iar partea activă are decor în formă de semilună cu hașuri³⁴.

Cel de-al treilea poanson (catalog nr. 20), tot cu mâner are capătul alungit cu decor în formă de frunză³⁵. Cronologic, cele trei *sigillia* pentru decorarea ceramicii descoperite în atelierul de la Cristești au fost încadrate între a doua jumătate a secolului al II-lea- începutul secolului al III-lea³⁶.

Alte trei poansoane provin din așezarea civilă de la Cristești. Prima piesă, de formă ovală (catalog nr. 21) prezintă ca decor o rozetă înconjurată de o cunună de ace de brad³⁷. Celelalte două instrumente au formă dreptunghiulară, unul prezintă ca decor un leu alergând spre partea dreaptă (catalog nr. 22), iar al doilea un luptător sau o zeitate șezând (catalog nr. 23)³⁸. Niciuna dintre aceste piese nu a fost încadrată cronologic.

În mediul rural al provinciei Dacia, în așezarea de la Micăsasa au fost descoperite în apropierea cuptoarelor două poansoane pentru decorarea ceramicii. Ambele piese prezintă mâner, iar decorul capetelor active au motiv vegetal: una prezintă pe margini un chenar format din X-uri, sugerând o rozetă (catalog nr. 16), același decor, rozeta este reprezentată și pe cealaltă piesă (catalog nr. 17)³⁹. Ca datare, piesele au fost încadrate în a doua jumătate a secolului al II-lea – începutul secolului al III-lea⁴⁰. Probabil cele două poansoane au fost utilizate la decorarea tiparelor de ceramică *terra sigillata* descoperite în număr mare la Micăsasa.

³¹ Grosu 2006, p. 31-32, nr. 13.

³² Grosu 2006, p. 31-32.

³³ Zrinyi 1977, p. 96, pl. XLIX/2; Cociș 1996, p. 111, nr. 8, pl. II, 8; Man 2000, p. 323, nr. 2, pl. I, 2.

³⁴ Zrinyi 1977, p. 96, pl. XLIX/2; Cociș 1996, p. 111, nr. 7, pl. II, 7; Man 2000, p. 323, nr. 4, pl. II, 4.

³⁵ Zrinyi 1977, p. 96, pl. XLIX/2; Cociș 1996, p. 111, nr. 9, pl. II, 9; Man 2000, p. 323-324, nr. 5, pl. II, 5.

³⁶ Cociș 1996, p. 111; Man 2000, p. 323-326.

³⁷ Man 2000, p. 323, nr. 1, pl. I, 1.

³⁸ Man 2000, p. 323-324, nr. 3, nr. 6, pl. I, 3, II, 6.

³⁹ Mitrofan 1995, p. 186, pl. 5/2; Cociș 1996, p. 111, nr. 10-11, pl. III, 10, 11.

⁴⁰ Cociș 1996, p. 111.

Instrumente pentru decorarea ceramicii au fost descoperite și în două castre din Dacia Porolissensis.

Astfel, în castrul de la Buciumi, în baraca nr. 5 unde funcționa o *fabrica* a fost găsit și un poanson pentru decorarea ceramicii. Piesa are două capete, unul de formă ovală cu decor- o frunză-, iar celălalt rotund- o rozetă (catalog nr. 14)⁴¹. Poansonul a fost încadrat cronologic în prima jumătate a secolului al II-lea⁴².

Tot dintr-un castru, cel de la Ilișua, provine un *sigillum* cu ambele capete decorate cu motive vegetale, anume o rozetă, iar celălalt o frunză (catalog nr. 15), datat în prima jumătate a secolului al II-lea p. Chr.⁴³. Cercetările arheologice efectuate în așezarea de la Ilișua prin descoperirea unor cuptoare demonstrează existența unui atelier ceramic ce producea și ceramică ștampilată⁴⁴. Probabil poansoanele descoperite aici au fost utilizate la decorarea ceramicii prin ștampilare.

În analiza de față am omis o piesă identificată la Uioara de către S. Cociș ca fiind un poanson pentru decorarea ceramicii⁴⁵ deoarece autorii descoperirii o menționează ca aparținând altei epoci decât cea romană⁴⁶.

Poansoanele ocupă locul cel mai important în cadrul instrumentelor pentru decorarea ceramicii. Astfel, de pe teritoriul Daciei romane provin 25 de asemenea instrumente din centre ceramice consacrate.

Sigillia pentru decorarea ceramicii au fost descoperite în mediul urban la *Ulpia Traiana Sarmizegetusa* (1), *Apulum* (2), *Napoca* (1), *Potaissa* (1), *Porolissum* (5), *Romula* (3). De asemenea, poansoane se întâlnesc în așezările civile de pe lângă castre la *Acidava-Enoșești* (2), *Cristești* (6) și în așezarea rurală de la Micăsasa (2). Cu excepția celor de la *Ulpia Traiana Sarmizegetusa* și *Porolissum* (unde nu se cunoaște cu exactitate locul descoperirii pieselor), celelalte piese provin din ateliere de ceramică. Piesele de la *Porolissum* sunt singurele în cazul cărora se menționează prezența urmelor de uzură. Izolat apar astfel de piese în castre la Buciumi (1) și Ilișua (1), fără a le putea pune în legătură cu activitatea de realizare a ceramicii de către meșteri militari. Există opinia potrivit căreia poansoanele au fost utilizate în alte domenii decât decorarea ceramicii, pentru ornamentarea prăjiturilor⁴⁷.

Majoritatea poansoanelor au fost realizate din ceramică, doar două piese fiind realizate din os. Execuția lor este atentă și meticuloasă. Motivele decorative sunt diverse sub aspectul reprezentărilor: vegetale (rozete, frunze), geometrice (linii,

⁴¹ Chirilă, Gudea, Lucăcel, Pop 1972, p. 53, pl. XXXIX, a-b; Cociș 1996, p. 111, nr. 15, pl. III, 15.

⁴² Cociș 1996, p. 111.

⁴³ Cociș 1996, p. 111, nr. 14, pl. III, 14.

⁴⁴ Gaiu 2002, p. 161-197.

⁴⁵ Cociș 1996, p. 111, nr. 16, pl. III, 16.

⁴⁶ Lazarovici, Cristea 1979, p. 435, fig. 3/9.

⁴⁷ Cociș 1996, p. 110.

cercuri, puncte), zoomorfe (leu) sau antropomorfe (Apollo, Meduza). În realizarea lor se poate constata o influență panonică sau moesică⁴⁸.

Analiza cronologică a *sigillia* demonstrează existența unei producții ceramice locale timpurii de *terra sigillata* și a celei șampilate încă din prima jumătate a secolului al II-lea, producție ce va ajunge la apogeu spre sfârșitul aceluiași secol și începutul celui următor.

În stadiul actual al cercetării nu se poate face o delimitare clară a poansoanelor care serveau la decorarea tiparelor de *terra sigillata* de cele care erau utilizate pentru decorarea ceramicii prin șampilare. De cele mai multe ori în cadrul aceluiași atelier se realizau ambele categorii ceramice.

În general, asemenea poansoane au apărut în centre ceramice consacrate în care prezența instrumentelor de decorat argumentează încă o dată activitatea diversificată a atelierelor ceramice.

Catalogul este structurat pe următoarea schemă:

1- denumirea piesei; 2- materialul din care a fost realizată piesa; 3- dimensiuni: L= lungime, l= lățime, d= diametru, gr= grosime, h=înălțime; 4- stare de conservare; 5- descrierea piesei; 6- datarea cronologică; 7- locul de descoperire; 8- locul de păstrare; 9- bibliografia.

A. Piese din ceramică

1. Poanson; 2- ceramică; 3- L= 4 cm; 4- fragmentar; 5- piesa de formă cilindrică prezintă două capete- unul dintre capete în formă de clopot are marginile crestate; la celălalt capăt, mai îngust, decorul prezintă motive geometrice formate din cercuri concentrice și linii incizate; 6- datare: sfârșitul secolului al II-lea- începutul secolului al III-lea p. Chr.; 7- *Ulpia Traiana Sarmizegetusa*, pe suprafața clădirii EM 21; 8- Muzeul Sarmizegetusa, f. nr. inv.; 9- Alicu, Pop, Cociș 1993, p. 448, pl. VII/3; Cociș 1996, p. 111, nr. 12, pl. III, 12.

2. Poanson; 2- ceramică, pastă cenușie, cu urme de mică; 3- h= 3, 4 cm, l max.= 4 cm; 4- întreg; 5- piesă realizată cu deosebită grijă, prezintă două capete- unul lățit care are motiv geometric în formă patrulateră, celălalt cap mai îngust, are ca decor un motiv vegetal în forma unui „brăduleț”; 7- *Apulum*, descoperire fortuită de pe teritoriul centrului urban; 8- MUAI, f. nr. inv.; 9- Moga 2003, p. 225, nr. 1, fig. 1.

3. Poanson; 2- ceramică; 4- întreg; 5- piesa are ca decor un motiv în formă de *planta pedis*; 7- *Apulum*, atelier ceramic; 9- Ciușescu 2005, p.322, fig.9.

⁴⁸ Cociș 1996, p. 110.

4. Poanson; 2- ceramică; 4- întreg; 5- piesa de formă cilindrică prezintă două capete- unul cu decor în formă de semicerc, iar celălalt capăt cu motiv vegetal, în formă de frunză; 6- datare: prima jumătate a secolului al II-lea p. Chr.; 7- *Potaissa*, în interiorul unei construcții- atelier de pe Dealul Zânelor; 8- azi pierdută, păstrată doar în desen la I. Téglás (nr. inv. 895); 9- Cătinaș 1995, p. 462-471, pl. 10/1; Cociș 1996, p. 111, nr. 17, pl. III, 17.

5. Poanson; 2- ceramică, pastă de culoare gri-albăstruie, semifină, poroasă, bine arsă, cu particule de cuarț, calcit și mică; 3- L= 7, 4 cm, l= 5,2 cm, gr. cuprinsă între 0,2-1 cm; 4- fragmentar; 5- piesa are formă elipsoidală, ca decor prezintă un leu în relief în alergare spre stânga, leul are gura deschisă, ochiul este marcat prin două incizii, coama este redată prin incizii orizontale diferite pe cap și pe mai puțin de jumătate din corpul animalului; corpul este proporționat; picioarele din față- cel din plan apropiat este realist redat, cel din plan îndepărtat este foarte subțire; picioarele din spate sunt mai groase comparativ cu cele din față; celelalte părți ale corpului, ca și coada leului, ridicată și puțin mai groasă către capăt au fost atent finisate; 6- datare: epoca Traian- Hadrian; 7- *Napoca*, în zona atelierului de fibule (în exteriorul acestuia); 9- Rusu-Bolindeț 2007, p. 41-43, nr. 155 a-b, pl. XXXIV.

6. Poanson; 2- ceramică; 3- L= 3,9 cm; 4- întreg; 5- piesa de formă cilindrică se termină la unul din capete (partea activă) sub forma literei X; partea activă are ca decor linii și cerculețe incizate; 6- datare: secolele II-III p. Chr.; 7- *Romula*, sectorul Poartă; 8- Muzeul Caracal, f. nr. inv.; 9- Popilian 1976, p. 175, nr. 261, pl. XXIII, 261; Tătulea 1994, fig. 24/2; Cociș 1996, p. 111, pl. III/13.

7. Poanson; 2- ceramică; 3- L= 4,2 cm, l= 2,8 cm; 4- fragmentar; 5- piesa are formă elipsoidală, decorul îl reprezintă pe zeul Apollo; 7- *Romula, villa suburbana*; 8- Muzeul Caracal, f. nr. inv.; 9- Popilian 1976, p. 175, pl. XXIII, 262; Tătulea 1994, p. 92, fig. 24/7.

8. Poanson; 2- ceramică, pastă fină de culoare brună ; 3- d = 3,3 cm, h = 3,7 cm; 4- întreg; 5- piesa este de formă conică, prezintă mâner, partea activă are ca decor figura Medusei, reprezentată cu fața rotundă, părul buclat împletit cu șerpi, alți doi șerpi pornesc de sub gât spre stânga și dreapta; 7- *Romula*, atelier, 1981; 8- Muzeul Romanașului Caracal, nr. inv. 10732; 9- Popilian 1997, p. 13, fig. 15/4; Bondoc 2005, p. 17, nr. 10.

9. Poanson; 2- ceramică, pastă fină de culoare cenușie închisă; 3- L= 1,7 cm, d corp= 2,1 cm, d cap= 3,8 cm; 4- fragmentar; 5- se păstrează partea activă și o parte din mâner; partea activă constă într-o aplatizare; ca decor se poate observa un cerc (d= 1, 8 cm) în interiorul căruia se văd urmele unui motiv vegetal (un sămbure?); 6- datare: a doua jumătate a secolului al II-lea- începutul secolului III p. Chr.; 7- *Porolissum*; 8- MIAZ, nr. inv. CC 222/1958 col. W.T; 9- Gudea 1989, p. 510, nr. 13, pl. CV, 13; Cociș 1996, p. 111, nr. 6, pl. II, 6.

10. Poanson; 2- ceramică, pastă fină de culoare cenușie- roșcată; 3- L= 3, 8

cm, d m= 1,7 cm, d corp= 2 cm, d cap= 2, 6 cm; 4- fragmentar; 5- piesa de formă cilindrică prezintă mâner; capul are o formă neregulată, prezintă patru lobi, fiecare lob este decorat de ovale, în incizii duble având în mijloc, spre partea interioară a ovalelor câte un cerculeț; 6- datare: a doua jumătate a secolului al II-lea- începutul secolului III p. Chr.; 7- *Porolissum*; 8- azi pierdut; 9- Gudea 1989, p. 509-510, nr. 12, pl. CV, 12; Cociș 1996, p. 111, nr. 5, pl. II, 5.

11. Poanson; 2- ceramică, pastă fină de culoare cărămizie deschisă; 3- L= 3, 2 cm, d cap= 3 cm, d corp= 1 cm (în zona mediană); 4- întreg; 5- piesa are forma unui trunchi de piramidă, prezintă mâner; partea activă are imprimat ca decor un motiv în formă de rozetă sau cerc, fiind foarte tocit nu se poate distinge motivul; 6- datare: a doua jumătate a secolului al II-lea- începutul secolului III p. Chr.; 7- *Porolissum*; 8- azi pierdut; 9- Gudea 1989, p. 509, nr. 11, pl. CV, 11; Cociș 1996, p. 111, nr. 4, pl. II, 4.

12. Poanson; 2- ceramică, pastă fină, bine arsă, culoare cărămiziu roșiatică; 3- L= 3, 7 cm, d = 3,2 cm, d = 1,8 cm; 4- întreg; 5- piesa de formă cilindrică prezintă două capete, ambele au ca decor rozete imprimate; 6- datare: secolele II- III p. Chr.; 7- *Acidava* (Enoșești); 8- MJO, nr. inv. 9473; 9- Grosu 2003, p. 8, pl. II/9a; Grosu 2006, p. 31, nr. 12.

13. Poanson; 2- ceramică, pastă fină bine arsă, culoare cărămiziu roșiatică; 3- L= 3 cm, d = 0,7 cm; 4- întreg; 5- piesa de formă conică, prezintă mâner, partea activă are ca decor cerculețe; 6- datare: secolele II- III p. Chr.; 7- *Acidava* (Enoșești); 8- MJO, nr. inv. 9474; 9- Grosu 2003, p. 8, pl. II/9b; Grosu 2006, p. 31-32, nr. 13.

14. Poanson; 2- ceramică, pastă foarte fină de culoare roșie, bine arsă; 3- L= 4 cm, l capului oval= 1,7 cm, d corpului rotund= 1,2 cm; 4- întreg; 5- piesa de formă cilindrică se lățește spre unul din capete, acesta are o formă aproximativ ovală și prezintă ca decor un motiv vegetal în formă de frunză; celălalt capăt de formă rotundă are ca decor o rozetă; 6- datare: prima jumătate a secolului al II-lea p. Chr.; 7- Buciumi, castru, baraca nr. 5; 8- MIAZ, f. nr. inv.; 9- Chirilă, Gudea, Lucăcel, Pop 1972, p. 53, pl. XXXIX/a-b; Cociș 1996, p. 111, nr. 15, pl. III, 15.

15. Poanson; 2- ceramică; 3- L= 4,5 cm; 4- întreg; 5- piesa are formă cilindrică, spre unul din capete se lățește, acest cap are formă ovală având ca decor un motiv vegetal în formă de frunză („brăduleț”), iar celălalt cap de formă rotundă are ca decor o rozetă; 6- datare: prima jumătate a secolului al II-lea p. Chr.; 7- Ilișua, castru; 8- Muzeul Bistrița, f. nr. inv.; 9- Cociș 1996, p. 111, nr. 14, pl. III, 14.

16. Poanson; 2- ceramică, pastă fină, consistentă; 3- L= 4 cm, d = 2,7 cm; 4- întreg; 5- piesa prezintă mâner în formă cilindrică, partea activă are formă rotundă, pe margini are ca decor un chenar cu incizii în formă de X-uri; 6- datare: a doua jumătate a secolului al II-lea- începutul secolului III p. Chr.; 7- Micăsasa, atelier ceramic; 8- MNIT, nr. inv. v/43913; 9- Mitrofan 1995, p. 186, pl. 5/2; Cociș 1996, p. 111, nr. 11, pl. III, 11.

17. Poanson; 2- ceramică, pastă fină, consistentă; 3- L= 2,7 cm, d = 2,3 cm; 4- întreg; 5- piesa are un mâner scurt, capul este rotund, prezintă ca decor o rozetă; 6- datare: a doua jumătate a secolului al II-lea- începutul secolului III p. Chr.; 7- Micăsasa, atelier ceramic; 8- MNIT, nr. inv. v/43914; 9- Mitrofan 1995, p. 186, pl. 5/2; Cociș 1996, p. 111, nr. 10, pl. III, 10.

18. Poanson; 2- ceramică, pastă cărămizie; 3- L= 3, 3 cm, d capăt= 1,5 cm, d mijloc= 0,7 cm; 4- întreg; 5- piesa are formă cilindrică cu capetele mai îngroșate, de formă rotundă, ambele decorate cu linii și puncte dând impresia unor flori stilizate; 6- datare: a doua jumătate a secolului al II-lea- începutul secolului III p. Chr.; 7- Cristești- așezare- atelier ceramic; 8- MJM, nr. Inv. 560; 9- Zrinyi 1977, p. 96, pl XLIX/2; Cociș 1996, p. 111, nr. 8, pl. II, 8; Man 2000, p. 323, nr. 2.

19. Poanson; 2- ceramică, pastă cărămizie; 3- L= 3, 5 cm, l model= 1 cm, L model= 2,5 cm; 4- fragmentar; 5- piesa prezintă un mâner, partea activă are decor în formă de semicerc hașurat; 6- datare: a doua jumătate a secolului al II-lea- începutul secolului III p. Chr.; 7- Cristești- așezare- atelier ceramic; 8- MJM, nr. inv. 1198; 9- Zrinyi 1977, p. 96, pl XLIX/2; Cociș 1996, p. 111, nr. 7, pl. II, 7; Man 2000, p. 323, nr. 4.

20. Poanson; 2- ceramică, pastă cărămizie; 3- L= 3, 2 cm, l model= 1,2 cm, L model= 3,5 cm; 4- întreg; 5- piesa prezintă mâner, partea activă are formă ovală, cu decor cu motiv vegetal reprezentând o frunză; 6- datare: a doua jumătate a secolului al II-lea- începutul secolului III p. Chr.; 7- Cristești- așezare- atelier ceramic; 8- MJM, nr. inv. 1197; 9- Zrinyi 1977, p. 96, pl XLIX/2; Cociș 1996, p. 111, nr. 9, pl. II, 9; Man 2000, p. 323-324, nr. 5.

21. Poanson; 2- ceramică, pastă gri închis; 3- d= 4,5 cm, d decor= 3 cm; 4- întreg; 5- piesa prezintă mâner scurt; partea activă prezintă ca decor o rozetă înconjurată de o cunună de ace de brad; 7- Cristești- așezare; 8- MJM, nr. inv. 1257; 9- Man 2000, p. 323, nr. 1, pl. I/1.

22. Poanson; 2- ceramică, pastă cărămizie; 3- L= 6,5 cm, l= 4 cm, h= 0,2 cm; 4- întreg; 5- piesa are o formă dreptunghiulară, se pot observa colțurile tocite, contextul este neted, iar partea activă prezintă ca decor un leu alergând spre dreapta; 7- Cristești, așezare; 8- MJM, nr. inv. 563; 9- Man 2000, p. 323, nr. 3, pl. I/3.

23. Poanson; 2- ceramică, pastă cărămizie; 3- l= 4, 3 cm, h= 7 cm; 4- fragmentar; 5- piesei, probabil de formă dreptunghiulară, îi lipsesc marginile; prezintă ca decor un luptător sau o zeitățe șezând cu mâna dreaptă sprijinindu-se de marginea unei colonete; 7- Cristești, așezare; 8- MJM, nr. inv. 565; 9- Man 2000, p. 324, nr. 6, pl. II/6.

Piese din os

24. Poanson; 2- os; 3- L= 3, 8 cm, l= 1,1 cm, d = 0,5 cm; 4- întreg; 5- piesa de formă cilindrică a fost realizată din os de culoare gălbuie maronie; prezintă două

capete- unul mai gros la care se poate observa grija cu care a fost realizat, acesta este decorat cu caneluri incizate; spre vârful piesei se constată o subțiere a lui; celălalt cap, mai subțire în diametru prezintă un orificiu central; 6- datare: secolele II- III p. Chr.; 7- *Porolissum*, f. L. D.; 8- MIAZ, nr. inv. CC 215/1958, col. W. T.; 9- Gudea 1989, p. 829, nr. 4, pl. CCLXVII, 4; Cociș 1996, p. 112, nr. 19 pl. IV, 19.

25. Poanson; 2- os; 3- L= 2,4 cm, d= 1,8 cm; 4- întreg; 5- piesa de formă cilindrică a fost realizată din os de culoare gălbuie maronie; prezintă două capete, doar unul reprezintă instrumentul de decor; pe corp, spre partea activă se pot observa două incizii, ca decor, partea activă are o adâncitură poziționată central, înconjurată de trei canale; 6- datare: secolele II- III p. Chr.; 7- *Porolissum*, f. L. D.; 8- MIAZ, nr. inv. CC 215/1958, col. W. T.; 9- Gudea 1989, p. 829, nr. 5, pl. CCLXVII, 5; Cociș 1996, p. 112, nr. 18 pl. IV, 18.

BIBLIOGRAFIE

- | | |
|--------------------------------------|--|
| Alicu, Pop, Cociș
1993 | Alicu, D., Pop, C., Cociș, S., <i>Săpături arheologice la Ulpia Traiana Sarmizegetusa (1985-1989)</i> , Acta MN, 26-30, I/2, p. 435-458. |
| Bărbulescu 1994 | Bărbulescu M., <i>Potaissa. Studiu monografic</i> , Turda. |
| Bondoc 2005 | Bondoc D., <i>Tipare și figurine ceramice romane. Muzeul Romanașului Caracal (Figurine ceramice romane de la Romula)</i> , Craiova |
| Cătinaș 1995 | Cătinaș Ana, <i>Céramique romaine dans les collections de Turda</i> , ActaMN, 32, I, p. 462-471. |
| Chirilă, Gudea,
Lucăcel, Pop 1972 | Chirilă E., Gudea N., Lucăcel V., Pop C., <i>Castrul roman de la Buciumi</i> , Cluj-Napoca. |
| Christescu 1929 | Christescu V., <i>Viața economică a Daciei romane</i> , Pitești. |
| Ciașescu 2005 | Ciașescu Mihaela, <i>Early pottery production in Apulum (Partoș)- on overview of recent research</i> , RCRF Acta, 39, Abingdo, p. 321-329. |
| Cociș 1996 | Cociș S., <i>Les instruments pour décorer la céramique en Dacie</i> , Specimina Nova Universitatis Quinqueecclesiensis, 12, p. 109-118. |
| Gaiu 2002 | Gaiu C., <i>Grupul de cuptoare de ars ceramică de la Ilișua</i> , C. Gaiu (ed.), <i>Ateliere și tehnici meșteșugărești. Contribuții arheologice / Ateliers et techniques artisanaux. Contributions archéologiques</i> , Biblioteca Muzeului Bistrița, seria Historica 6, Bistrița, p. 161-197. |

- Grosu 2003 Grosu Aurelia, *Podul și orașul antic Drobeta, poartă a latinității românilor. Catalog de expoziție*, Drobeta Turnu Severin, p. 6-16.
- Grosu 2006 Grosu Aurelia, *Oltenia romană. Expoziție organizată cu prilejul simpozionului „Dacia în contextul provinciilor romane dunărene”*, Craiova, p. 31-32.
- Gudea 1989 Gudea N., *Porolissum. Un complex arheologic daco-roman la marginea de nord a Imperiului roman (I)*, Acta MP, 13.
- Gudea 1996 Gudea N., *Porolissum. Un complex arheologic daco-roman la marginea de nord a Imperiului roman. II. Vama romană. Monografie arheologică. Contribuții la cunoașterea sistemului vamal din provinciile dacice*, Bibliotheca Musei Napocensis 12, Cluj-Napoca.
- Isac 1985 Isac D., *Terra sigillata în Dacia romană*, Cluj-Napoca, teză de doctorat, mss.
- Lazarovici, Cristea 1979 Lazarovici Gh., Cristea N., *Contribuții arheologice la istoria străveche a comunei Uioara de Jos – Ciunga (jud. Alba)*, ActaMN 16, p. 431-446.
- Man 2000 Man Nicoleta, *Sigilii pentru decorarea ceramicii șampilate descoperite în așezarea romană de la Cristești*, Marisia, 27, p. 323-326.
- Mitrofan 1995 Mitrofan I., *Materiale și ustensile folosite de olarii romani*, Apulum, 32, p. 175-188.
- Moga 1978 Moga V., *Tiparele romane pentru produse ceramice de la Apulum*, Apulum, 16, p. 161-167.
- Moga 2003 Moga V., *Noutăți arheologice apulense*, Apulum, 40, p. 225-230.
- Popilian 1976 Popilian Gh., *Ceramica romană din Oltenia*, Craiova.
- Popilian 1997 Popilian Gh., *Les centres de production céramique d'Oltenie*, Études sur la céramique, p. 7-20.
- Popilian, Ciucă 1992 Popilian Gh., Ciucă I., *Un nou centru ceramic în Dacia romană de la sud de Carpați*, ArhOlt, 7, p. 19-26.
- Rusu-Bolindeț 2004 Rusu-Bolindeț Viorica, *Câteva aspecte legate de activitatea atelierelor ceramice de la Napoca*, în Mariana Crînguș, Simona Regep-Vlascici, Atalia Ștefănescu (ed.), *Studia Historica et archaeologica in honorem magistrae Doina Benea*, Timișoara, p. 321-343.
- Rusu-Bolindeț 2007 Rusu-Bolindeț Viorica, *Ceramica romană de la Napoca*, Cluj-Napoca.

Tătulea 1994	Tătulea C. M., <i>Romula- Malva</i> , București.
Zrinyi 1977	Zrinyi A., <i>Așezarea romană rurală de la Cristești și legăturile ei cu Gallia</i> , Marisia, 7, p. 91-100.

Lista ilustrațiilor:

Pl. I- Harta Daciei cu dispunerea locurilor de descoperire a poansoanelor

Fig. 1- Poanson din ceramică de la *Ulpia Traiana Sarmizegetusa* (după Cociș 1996)

Fig. 2- Poanson din ceramică de la *Apulum* (după Moga 2003)

Fig. 3- Poanson din ceramică de la *Apulum* (după Ciaușescu 2005)

Fig. 4- Poanson din ceramică de la *Potaissa* (după Cociș 1996)

Fig. 5- Poanson din ceramică de la *Napoca* (după Rusu-Bolindeț 2007)

Fig. 6- Poanson din ceramică de la *Romula* (după Cociș 1996)

Fig. 7- Poanson din ceramică de la *Romula* (după Popilian 1976)

Fig. 8- Poanson din ceramică de la *Romula* (după Popilian 1997)

Fig. 9- Poanson din ceramică de la *Porolissum* (după Cociș 1996)

Fig. 10- Poanson din ceramică de la *Porolissum* (după Cociș 1996)

Fig. 11- Poanson din ceramică de la *Porolissum* (după Cociș 1996)

Fig. 12- Poanson din ceramică de la *Acidava* (după Grosu 2003)

Fig. 13- Poanson din ceramică de la *Acidava* (după Grosu 2003)

Fig. 14- Poanson din ceramică de la Buciumi (după Cociș 1996)

Fig. 15- Poanson din ceramică de la Ilișua (după Cociș 1996)

Fig. 16- Poanson din ceramică de la Micăsasa (după Cociș 1996)

Fig. 17- Poanson din ceramică de la Micăsasa (după Cociș 1996)

Fig. 18- Poanson din ceramică de la Cristești (după Cociș 1996)

Fig. 19- Poanson din ceramică de la Cristești (după Cociș 1996)

Fig. 20- Poanson din ceramică de la Cristești (după Cociș 1996)

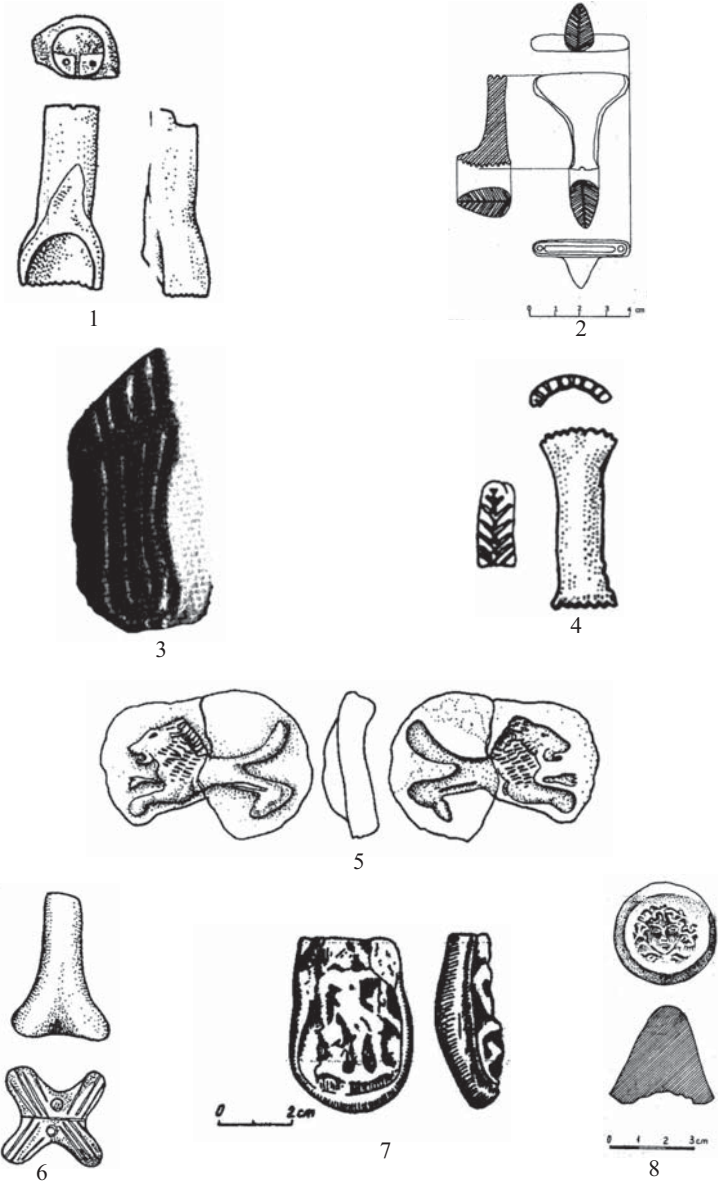
Fig. 21- Poanson din ceramică de la Cristești (după Man 2000)

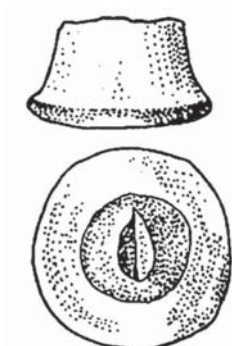
Fig. 22- Poanson din ceramică de la Cristești (după Man 2000)

Fig. 23- Poanson din ceramică de la Cristești (după Man 2000)

Fig. 24- Poanson din os de la *Porolissum* (după Cociș 1996)

Fig. 25- Poanson din os de la *Porolissum* (după Cociș 1996)





9



10



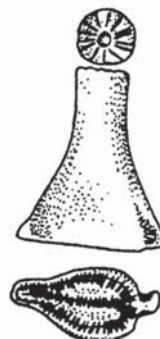
11



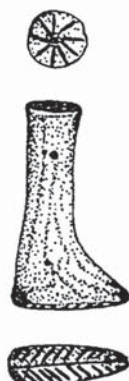
12



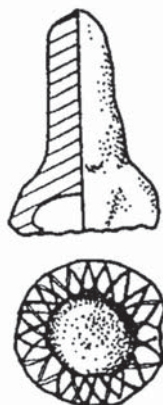
13



14



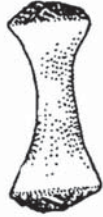
15



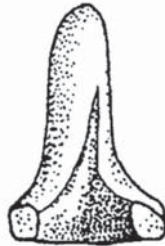
16



17



18



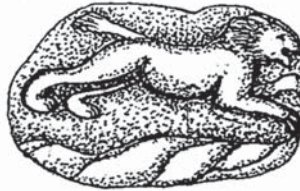
19



20



21



22



23



24



25