

CONSIDERAȚII ARHEOLOGICE ASUPRA UNOR ACTIVITĂȚI MEȘTEȘUGĂREȘTI ÎN CASTRELE AUXILIARE ALE DACIEI ROMANE

Călin Timoc

Cuvinte cheie: atelier militar, activitate metalurgică, reparații, piese de schimb.

Stichwörter: Militärwerkstatt, Schmiedearbeit, Reparierungen, Ersatzteile.

***Zusammenfassung:** Die römische Auxiliareinheitsausrüstung wurde im Allgemein in die Fabrica hergestellt. Die Produktion dieser Militärwerkstätten war umfangreich, von kleine Beschläge und Riemen aus Bronze bis zur Pfeil- und Wurfspeerspitzer aus Eisen. Im römischen Dakien sind bekannt aber aus archäologische Ausgrabungen, Funden, die eher zum 3. Jh. n. Chr. nahe sind, die in Armamentarium der Stabsgebäude Reparierungen der Ausrüstung deuten. Andere Funden erleutern Schmiedearbeiten manchmal auch in Rahmen der Stähle oder der Barracken der Festungen.*

Preocupările meșteșugărești ale armatei romane se desfășoară atât în castru cât și în așezarea civilă adiacentă (*vicus militar*). În general activitățile economice ce vizează mediul civil impun o intensă muncă de atelier și totodată o productivitate sporită¹.

S-a observat din descoperirile arheologice că există o interdependență între militari și comunitatea civilă din *vicus*, obiecte specifice militarilor le găsim utilizate și de civili și invers². Totodată activitățile de zi cu zi ale soldaților, atât în spațiul *intra* cât și *extra muros* (individual sau în echipe) au atras după sine apariția diverselor oficine, care au aprovizionat apoi cu „produse industriale” trupele militare dar și locuitorii așezărilor civile³. În general în mediul civil s-au dezvoltat, pe lângă officinele civile mai ales atelierele militare de olărie, cele de produs material de construcție sau de pietrărie. Acestea prin natura lor complexă au nevoie de mult spațiu pentru a funcționa sau sunt poluante, fapt pentru care nu pot activa între zidurile fortificațiilor de garnizoană⁴.

¹ Benea 2004, p. 157.

² Cociș 2003, p. 60.

³ Benea 2007, p. 36-37.

⁴ Oldenstein 1976, p. 79.

Fabrica, clădirea-atelier dintr-un castru avea menirea de a fi locul unde orice unitate militară își crează obiectele necesare traiului de garnizoană. Fiind dotată cu cuptoare și diverse unelte, cum este cazul celei din *castellum*-ul de la Buciumi (jud. Sălaj), chiar dacă nu ocupă o suprafață însemnată și nu depășește arhitectural aspectul unei barăci, ea funcționează mai ales ca atelier metalurgic⁵. O *fabrica* într-un castru are rolul de a produce și repara piese de echipament militar și armament pentru garnizoană⁶. Totuși în cele de mai jos vom căuta să arătăm faptul că nu este singurul loc în care se efectuau asemenea activități meșteșugărești. Aspectul calitativ al armamentului, cât și întreținerea echipamentului militar și menținerea lor în stare perfectă de funcționare era o condiție *sine qua non* a disciplinei cazone.

În ierarhia militară romană, un *immunes*, cu funcția de *custos armorum* are în sarcina să gestioneze armelor depozitate în *armamentarium*, o cameră din clădirea comandamentului (*principia*) unui castru. Din săpăturile arheologice din provincia Dacia s-a putut stabili că această încăpere se afla pe latura stângă a atriumului edificiului comandamentului, relevante fiind în acest sens descoperirile de la Buciumi și Tibiscum.

Ultimele săpături întreprinse la Buciumi au evidențiat faptul că în *armamentarium* se efectuau și operațiuni curente de întreținere și reparare a echipamentului militar. Descoperirea aici a unui foarfece și a unui ac mare de fier, utilizat adesea la pielărie, precum și a unei cantități apreciabile de aplici, nituri și *tesseræ* de bronz sugerează funcționarea în *armamentarium* a unei *officina*, probabil în directă subordine a acestui *immunes*, care se îngrijea de „cârpirea” platoșelor. Atelierul a putut fi datat stratigrafic la sfârșitul sec. II / începutul secolului III d.Hr.⁷

O analogie foarte interesantă o regăsim chiar în castrul de legiune de la Potaissa, unde o *lorica squamata* aproape întreagă a fost descoperită în *principia*, în zona *armamentarium*-ului, întinsă pe o cărămidă mare (*sesquipedales*) pregătită pentru a fi reparată sau retopită. Peste solzii platoșei a fost găsit un sfeșnic din bronz, folosit cu siguranță la iluminarea încăperii⁸.

În clădirea comandamentului fortificației de la Tibiscum a fost identificată într-una din încăperile de pe latura nordică a curții (*atrium*), în ultimul nivel de utilizare a edificiului, a unui *mortarium* din piatră ce era umplut cu obiecte uzate din fier, foarte probabil pentru o retopire a lor⁹. Prezența în *principia* a unor astfel de activități de reciclare, ce țin mai degrabă de *fabrica* castrului, dincolo de cauzele

⁵ Benea 2008a, p. 111.

⁶ Benea 2008b, p. 377.

⁷ Timoc, Bejinariu 2000, p. 350-351.

⁸ Bărbulescu 1994, p. 109.

⁹ Petrescu, Rogozea 1990, p. 114.

obiective generate de criza de metal comun după mijlocul sec. III d.Hr., are și o explicație firească, statul major al oricărei garnizoane controla și dirija cu severitate producția internă de orice natură¹⁰.

Sorin Cociș enunță că dintre activitățile meșteșugărești din castele metalurgia juca rolul primordial, producția acestor ateliere fiind foarte apreciată și în mediul civil. Soldații prestau activități curente de întreținere a harnașamentului, echipamentului militar și armamentului, mai ales că în urma instrucțiilor curente, vârfurile de *pillum* sau *hasta* se îndoiu frecvent, iar legăturile platoșelor puteau ceda¹¹. Ei produceau obiecte simple, subsansambluri metalice, necesare în cazul înlocuirii pieselor defecte¹². Turnătorile din *fabrica* castrelor realizau în cele mai dese cazuri piese de serie prin copierea obiectelor defecte sau uzate¹³. Tot cercetătorul clujean observa că producția atelierelor militare ale auxiliilor chiar dacă este mai mică comparativ cu cea a legiunilor (din discuție trebuie excluși meșterii ambulanți) cuprindea în general absolut tot ce ține de echipamentul militar: cataramă, inele, aplici, pandantive, buterole, balamale, fibule, solzi de lorica, vârfuri de sulită, etc.¹⁴.

Totuși activități asemănătoare se realizau și în zona barăcilor, după cum indică o serie de descoperiri arheologice. Spre exemplu în castrul de la Cumidava, identificarea în zona barăcilor a unui ciocan greu din fier masiv, a unei părți dintr-un clește „papagal” și a unei importante cantități de semifabricate din fier (bare metalice drepte) sugerează funcționarea unei oficine de potcovar în această fortificație, atelier care după părerea noastră (dacă ținem cont și de existența unor piese de car) se ocupa și de întreținerea atelajelor garnizoanei¹⁵.

Astfel de fierării erau necesare în orice castru de ală și de cohortă *equitata*, doar că în unele cazuri ele apar în *vicus*-ul militar, spre exemplu Tibiscum, iar în altele în interiorul fortificației, cum ar fi Orheiul Bistriței (unde s-a găsit de asemenea un baros de fier)¹⁶.

Tot din spațiul unui grajd de la Gherla¹⁷, în apropierea incintei sudice a castrului de ală, în imediată vecinătate a porții *decumana*, provine un creuzet cu cioc de turnare, care a fost utilizat într-un atelier militar de prelucrat bronzul¹⁸. Foarte probabil meșterul bronzier era solicitat în producerea diverselor piese de harnașament.

¹⁰ Benea 1999, p. 259.

¹¹ Cociș 1995, p. 386-387.

¹² Găzdac 1995, p. 400.

¹³ Benea 2008a, p. 125-126.

¹⁴ Cociș 1995, p. 386.

¹⁵ Gudea, Pop 1971, p. 123-125.

¹⁶ Protase 2008, p. 94.

¹⁷ Protase, Gudea, Ardevan 2008, p. 406.

¹⁸ Ardevan 2007, p. 350-351.

O situație oarecum similară o întâlnim în cazul vămii romane de la Porolissum, unde în una din cele două barăci (utilizate de o centurie din *cohors V Lingonum*), cu o planimetrie puțin neconvențională s-a putut observa din distribuția materialului arheologic că în jurul a două vetre mari, marcate de pietre, au fost surprinse *in situ*, o serie de ustensile ce indică o activitate metalurgică, artizanală¹⁹. Tot în aceeași arie au mai fost descoperite mai multe fragmente de gresie pentru ascuțit arme și unelte²⁰. Aceste pietre erau utilizate frecvent în cazul activităților meșteșugărești în operațiuni de finisare a pieselor metalice (îndepărtarea bavurilor, netezirea suprafețelor).

La Porolissum s-a putut constata de-a lungul anilor o activitate intensă meșteșugărească, castrul auxiliar de pe Pomet fiind considerat unul de susținere a micilor fortificații de pe limesul meseșan. Din descoperirile arheologice știm că soldații cantonați la Porolissum produceau aproape orice, tot aici fiind documentat și un atelier de batere de monedă falsă pentru schimburile cu barbarii²¹.

Din punct de vedere cronologic officinele militare au lucrat intens la începutul sec. II d.Hr., când după constituirea provinciei Dacia armata romană era angajată în pregătirea terenului pentru colonizarea cu provinciali civili. Apoi după stabilizarea situației de la nordul Dunării, mai ales după războaiele marcomanice, activitățile meșteșugărești industriale se desfășoară cu precădere în așezările civile din apropierea castrelor, atelierele militare fiind preocupate mai ales de operațiuni de reparare a cazarmamentului sau reciclare a metalului, prin turnarea de lingouri, fapt ce indică și o certificare a calității materiei prime utilizate, producția fiind supraveheată.

BIBLIOGRAFIE

- Ardevan 2007 Ardevan Radu, *Un creuzet roman de la Gherla*, Studia in honorem dr. Florea Costea, Brașov, p. 350-356.
- Bărbulescu 1994 Bărbulescu Mihai, *Potaissa. Studiu monografic*, Turda.
- Benea 1999 Benea Doina, *Note de lectură*, SIB, XIX-XX (1995-1996), p. 257-259.
- Benea 2004 Benea Doina, *Einige Bemerkungen zum Wirtschaftsleben in den Auxiliarvici in Dakien*, Istoria așezărilor de tip vici militare din Dacia romană, Ed. Excelsior Art, Timișoara, p. 156-164.
- Benea 2007 Benea Doina, *Considerații privind cercetările arheologice referitoare la meșteșugurile din provincia Dacia*, Meșteșuguri și artizani în Dacia romană, Ed. Excelsior Art, Timișoara, p. 35-66.

¹⁹ Gudea 1996, fig. 48-50.

²⁰ Gudea 1996, p. 370.

²¹ Chirilă 1991, p. 169.

- Benea 2008a Benea Doina, *Ateliere de prelucrare a bronzului, argintului și aurului în Dacia romană*, Dacia în sistemul socio-economic roman. Cu privire la atelierele meșteșugărești locale, Ed. Excelsior Art, Timișoara, p. 107-179.
- Benea 2008b Benea Doina, *Ateliere militare în Dacia romană (106-271)*, Dacia în sistemul socio-economic roman. Cu privire la atelierele meșteșugărești locale, Ed. Excelsior Art, Timișoara, p. 376-388.
- Chirilă 1991 Chirilă Eugen, *Câteva date despre circulația monetară la Porolissum*, ActaMP, XIV-XV (1990-1991), p. 153-174.
- Cociș 1995 Cociș Sorin, *Ateliere de bronzieri din Dacia romană*, ActaMN, XXXII/I, p. 383-388.
- Cociș 2003 Cociș Sorin, *The Brooches of Roman Dacia*, Antique Bronzes in Romania, Bucharest, p. 59-62.
- Găzdac 1995 Găzdac Cristian, *Bronzuri romane de la Gherla*, ActaMN, XXXII/I, p. 401-430.
- Gudea, Pop 1971 Gudea Nicolae, Pop Ioan I., *Das Römerlager von Rîșnov (Rosenau) CVMIDAVA. Beiträge zu den Limesuntersuchungen im Südosten des römischen Dazien*, Brașov.
- Gudea 1996 Gudea Nicolae, *POROLISSVM. Vama romană*, BMN XII, Cluj-Napoca.
- Oldenstein 1976 Oldenstein Jürgen, *Zur Ausrüstung römischer Auxiliareinheiten. Studien zur Beschlägen der römischen Auxiliareinheiten des obergermanisch-raetischen Limesgebiet aus dem zweiten und dritten Jahrhundert n.Chr.*, BerichtRGK, 57, p. 49-284.
- Petrescu, Rogozea 1990 Petrescu M.S., Rogozea P., *Tibiscum – principia castrului mare de piatră (I)*, Banatica, 10, p. 107-136.
- Protase 2008 Protase Dumitru, *Castrul roman de la Orheiul Bistriței*, Ed. Accent, Cluj-Napoca.
- Protase, Gudea, Ardevan, 2008 . Protase D, Gudea N., Ardevan R., *Din istoria militară a Daciei romane. Castrul roman de interior de la Gherla*, BHAB XLVI, Ed. Mirton, Timișoara.
- Timoc, Bejinariu 2000 Timoc Călin, Bejinariu Ioan, *Cercetări arheologice în principia castrului roman de la Buciumi*, ActaMP, XXIII-XXIV (1999-2000), p. 345-357.

Lista ilustrației Abbildung

Fig. 1 – Foarfece din *armamentaria* castrului de la Buciumi (după Timoc, Bejinariu 2000, p. 355).

Abb. 1 – Eine Schere in *armamentaria* des römischen Lagers von Buciumi gefunden (nach Timoc, Bejinariu 2000, S. 355).

Fig. 2 – *Mortarium* cu piese de fier reciclabile din *armamentaria*, *principia* castrului de la Tibiscum – Jupa (după Petrescu, Rogoza 1990, p. 114).

Abb. 2 – *Mortarium* mit verschiedene Rosteisengegenstände in *armamentaria* gehortet, *principia* des römischen Lagers von Tibiscum – Jupa (nach Petrescu, Rogoza 1990, S. 114).

Fig. 3 – Fragmente de tipare pentru turnat piese de bonz de la Porolissum (după Cociș 1995, p. 388).

Abb. 3 – Schmiedegussformen in fragmentarischen Zustand für Bronzegenstände von Porolissum (nach Cociș 1995, S. 388).

Fig. 4 – Obiecte și unelte din fier (după Gudea, Pop 1971, p. 125).

Abb. 4 – Eiserne Gegenstände und Werkzeuge (nach Gudea, Pop 1971, S. 125).

Fig. 5 – Unelte din fier și arme (după Gudea, Pop 1971, S. 123).

Abb. 5 – Eiserne Werkzeuge und Waffen (nach Gudea, Pop 1971, p. 123).

Fig. 6 – Pietre de gresie utilizate la ascuțirea armelor și uneltelor de la Porolissum – Vama romană (după Gudea 1996, p. 370).

Abb. 6 – Sandsteine die für Verschärfung der Waffen und Werkzeuge verwendet waren, Prolissum – das Zollgebäude (după Gudea 1996, S. 370).

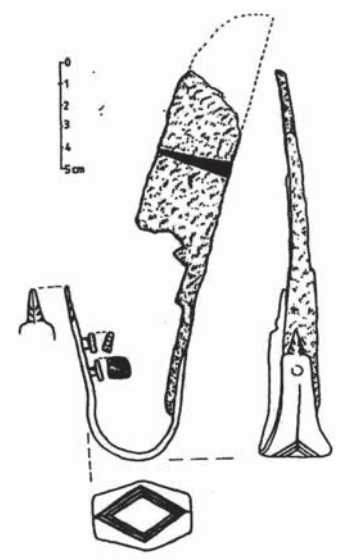


Fig. 1



Fig. 2



Fig. 3

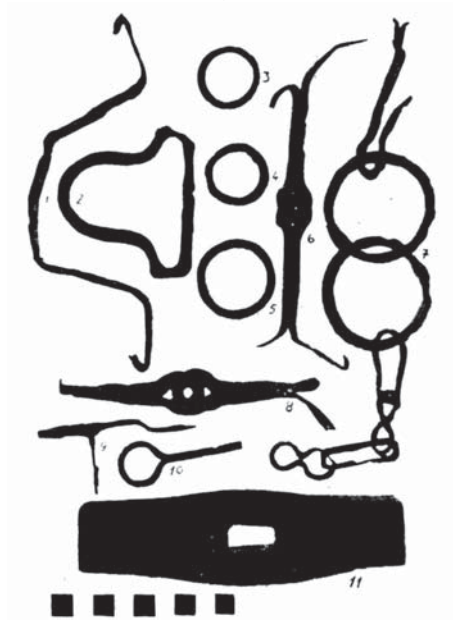


Fig. 4



Fig. 5

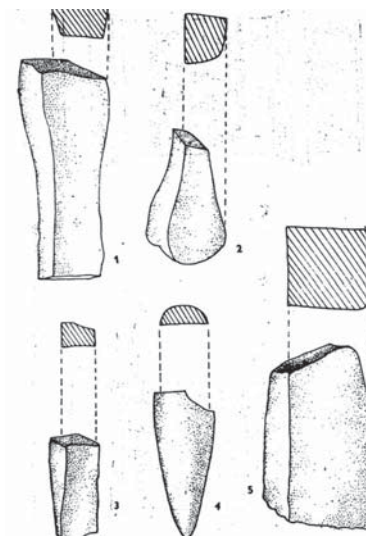


Fig. 6