

RELAȚIILE COMERCIALE ALE ANTICULUI TIBISCUM CU PROVINCIIILE IMPERIULUI ROMAN (II). AMFORELE

Cătălin Balaci

Cuvinte cheie: amfora, vicus militar, relații comerciale

Key words: amphora, military vicus, commercial relations

***Abstract:** With the use of a typological catalogue of Roman Amphorae we can assert that in the Military Vicus from Tibiscum we have a strong commercial relation with Iberian Peninsula, especially in the 2nd and 3rd Century A. D. Italian amphoras were not a primary choice in the same historical period accordingly to our catalogue. The numbers of Hispanic amphoras were all the time the largest ones.*

We can not observe any preferences connected to the type of amphora, the primary interest, in roman time, was the transported product and we can distinguish olives (1 amphora), olive oil (2), wine (7) and garum and other fish products (5) the rest of amphorae were not yet identified in the transported product. Interestingly, only from Iberian Peninsula fish, garum and other related product were imported, never from the eastern provinces. From Hispania and Italia wine and olive oil was imported mostly in the 2nd Century A. D. and from eastern provices (Egeean and Pontic) in the 3rd Century A. D.

Înainte de a analiza piesele descoperite trebuie subliniat faptul că amforele nu s-au importat de sine stătător, ci ele au reprezentat modalitatea de transport a unor produse, în mare majoritate ulei și vin, dar și altele (pește, sosuri etc.). Tipologia amforelor ne poate demonstra direcțiile de import urmate de aceste produse. Numărul mare de amfore de ulei și vin descoperite la Tibiscum sugerează și posibilitatea unui comerț intern¹.

Din păcate, abordarea analizei acestei categorii de ceramică este încă într-un stadiu incipient pentru provincia Dacia. Studiile făcute până acum pe anumite eșantioane demonstrează importuri atât din vestul eriolui cât și din estul Imperiului Roman². Un studiu recent ne oferă următoarea statistică a amforelor descoperite în Dacia, după zona de origine: 29% provenite din Occident, 62% din Orient și 9% din Africa³.

¹ Benea 2003, p. 27

² Ardeț, Ardeț 2004, p. 331

³ Ardeț 2006, p. 250

Cercetările arheologice efectuate în perimetrul castrului și a așezării vicane au adus la suprafață un inventar arheologic bogat, în care s-au distins și mai multe fragmente de amforă⁴.

Tipologic, întâlnim la Tibiscum 27 de tipuri de amfore, din care 16 sunt găsite doar în vicus, restul întâlnindu-se și pe zona castrului⁵.

Să încercăm o sumară trecere în revistă a tuturor tipurilor de amfore, bazându-ne pe un catalog, grupat pe provincii, ce cuprinde următoarele domenii:

- a) Descriere
- b) Inscricție
- c) Proveniență. Răspândire
- d) Datare
- e) Produsul transportat
- f) Locul descoperirii la Tibiscum
- g) Bibliografie

Catalogul tipologic al amforelor din vicus-ul militar de la Tibiscum

Amfore italice (Pl. I)

Tipul I de amforă italică din vicus-ul militar de la Tibiscum (Dyczek 1999, tipul 14; Bjelajac 1996, tipurile 20-21)

a) gura este îngustă cu buza ușor răsfrântă în exterior. Gâtul este cilindric și lunguiet, sub buză sunt prinse toartele care cad pe umerii vasului. Corpul propriu zis este bine delimitat de restul amforei prin intermediul unei porțiuni ce formează un unghi ascuțit, partea inferioară se caracterizează printr-o prelungire a corpului în formă conică.

b) nu a fost găsită nici o inscripție pe piesele fragmentare din vicus-ul de la Tibiscum.

c) probabil că locul de origine îl reprezintă nordul Italiei. Tipul cunoaște o mare răspândire, amforele fiind găsite în Italia, Pannonia, Moesia Superior, iar în Dacia găsim analogii la Ulpia Traiana, Largiana, Porolissum, Cristești.

d) acest tip de amforă a fost încadrat la sfârșitul secolului I-lea, începutul secolului al II-lea.

e) o inscripție de la Cristești menționează că se transportau măsline prin intermediul său, deși se consideră că acest tip de amfore transportă vin (poate tocmai pentru că transporta *altceva* decât produsul obișnuit găsim la Cristești inscripția).

⁴ Bona et alii 1982, p. 311-322; Bona et alii 1982a, p. 185-206; Benea 1983, p. 203-225; Benea, Bona 1994, p. 88-98; Benea 2000, p. 435-438; Benea 2003, p. 25-26; Nemeth 1996, p. 95; Benea et alii 2001, 2002, 2003, 2004, 2005, passim.

⁵ Ardeț 2006, p. 152-231; Benea 2000, p. 435-438.

f) la Tibiscum a fost descoperit în *vicus* în clădirea X un fragment în cadrul cercetărilor din 1982.

g) Ardeț 2006, p. 70-71, 161.

Tipul II de amforă italică din *vicus*-ul militar de la Tibiscum (Dyczek 1999, tipul 5; Opaiț 1987, tipul 7; Dressel 1899, tipul 29) „Forlimpopoli”

a) gura este îngustă cu buzele răsfrânte la exterior, gâtul lunguiet se lărgește spre umeri, unde sunt prinse cele două toarte plate. Corpul este piriform și alungit.

b) pe un exemplar de la Tibiscum apare un grafitti *FORTUNATI* alături de câteva litere grecești ce probabil determinau capacitatea.

c) tipul acesta are o mare răspândire: Grecia, Pannonia, Moesia Superior, Moesia Inferior, Italia. În Dacia se găsește la Romula, Pojejena, Gaganae și Tihău.

d) amforele cunoscute sunt datate în decursul secolului al II-lea, pentru Italia, datare confirmată și pentru Moesia Superior.

e) probabil folosită la transportul vinului.

f) două fragmente au fost descoperite la Tibiscum, unul în 1976 în *vicus* (loc neprecizat) și al doilea în 1982 în clădirea X din *vicus*.

g) Bona et alii 1982a p. 200-201; Ardeț 2006 p. 71-72, 162-163.

Amfore hispanice (Pl. II-III)

Tipul I de amforă hispanică din *vicus*-ul militar de la Tibiscum (Peacock-Williams 1986, tipul 18; Callender 1965, tipul 6; Bjelajac 1996, tipul 7; Dressel 1899, tipul 38)

a) tipul acesta avea buza profilată, toartele aplicate imediat sub buză, aproape paralele cu gâtul recipientului, corpul piriform se termină cu un picior înalt de formă tronconică; piesa avea între 0,8 – 1,1 m înălțime.

b) a fost găsit un fragment de picior, un alt fragment descoperit anterior se pare că ar aparține aceluiași tip; ambele piese nu poartă nici o inscripție.

c) zona de producție este în sudul Spaniei; atelierul hispanic a început producția acestui tip în perioada dinastiei Flaviilor și a încetat producția la începutul secolului al II-lea. Prezența acestui tip de amfore este documentată în Italia, Germania, Pannonia, Britannia și Noricum; este rar găsită în estul Imperiului Roman.

d) în opinia cercetătorilor a circulat în Pannonia până la sfârșitul secolului al II-lea – începutul secolului al III-lea.

e) a fost folosită, probabil, pentru transportul de *garum*.

f) piesa a fost descoperită în preajma clădirii I, la o adâncime de 2,3 – 2,4 m, corespunzătoare perioadei traianice a așezării, înainte de distrugerea masivă din anii 117-118; un alt exemplar al tipului, mai bine conservat, a fost descoperit într-un loc neprecizat al *vicus*-ului de echipa condusă de P. Bona și R. Petrovsky.

g) Benea 1995-1996, p. 196-197; Ardeț 2006, p. 156-158

Tipul II de amforă hispanică din *vicus*-ul militar de la Tibiscum (Peacock-Williams 1986, tipul 25; Beltran-Lloris 1970, tipul 5; Bjelajac 1996 tipul 8; Callender 1965, tipul 2; Dressel 1899, tipul 20)

a) cunoscută în literatura de specialitate ca „amfora globulară” este caracterizată prin masivitatea pereților și forma rotunjită a corpului; gura este îngustă cu buza răsfrântă spre interior sau dreaptă. Gâtul este scurt, de el se prind toartele ce sunt masive și prinse pe umerii amforei.

b) un fragment poartă inscripția *M MACSVR*.

c) tipul a fost creat în provincia romană Baetica; este cunoscut și centrul de producere a imitațiilor de la Lugdunum. A cunoscut o largă răspândire în cadrul imperiului fiind comun întâlnită în Britannia, Gallia, Germania, Noricum, Pannonia, Moesia etc. În Dacia au fost identificate asemenea amfore la Arcidava, Angustia, Ulpia Traiana, Cingșor și Romula.

d) cronologic se pare că tipul acesta de amforă a fost folosit pe parcursul secolelor II-III d. Hr.

e) produsul transportat a fost probabil uleiul de măsline.

f) fragmentul descoperit în *vicus* (ce conține și inscripția) a fost găsit în *vicus* în clădirea X în decursul săpăturilor din anul 1977; un alt fragment a fost descoperit cu ocazia săpăturilor efectuate de Doina Benea în preajma clădirii I.

g) Bona et alii 1982a, p. 216; Benea 1995-1996 p. 196; Ardeț 2006, p. 234-235;

Tipul III de amforă hispanică din *vicus*-ul militar de la Tibiscum (Peacock-Williams 1986, tipul 117; Callender 1965, tipul 8; Dressel 1899, tipul 7)

a) gura în formă de pâlnie are buzele drepte și ascuțite. Gâtul este lunguiet și puțin conic, lărgindu-se către umeri. Toartele sunt prinse imediat sub buze și cad pe umerii amforei. Corpul este globular, alungit puțin.

b) nu a fost găsită nici o inscripție pe piesele din *vicus*-ul de la Tibiscum.

c) Locul de proveniență al tipului este Spania, unde au fost descoperite cuptoarele ce o produceau. Sunt cunoscute în Baetica, Lusitania, Hispania Tarraconensis, Britannia, Gallia, Italia și Grecia. În Dacia a mai apărut la Romula.

d) tipul a fost datat ca aparținând perioadei cuprinse între mijlocul secolului I – secolul al II-lea d. Hr.

e) probabil folosită pentru transportul de *garum*.

f) exemplarul de la Tibiscum a fost descoperit în interiorul *vicus*-ului în cursul anului 1979. Locul este neprecizat. Piesa de la Tibiscum a fost datată, pe baza stratigrafiei, ca fiind de la începutul secolului II d. Hr.

g) Ardeț 2006, p. 76-77, 164.

Tipul IV de amforă hispanică din *vicus*-ul militar de la Tibiscum (Peacock-Williams 1986, tipul 118; Bjelajac 1996, tipul 42, Dressel 1899, tipul 11)

a) gura mare cu buzele relativ drepte și ascuțite spre exterior. Gâtul este lunguiet și puțin conic. Îngustându-se spre umăr, toartele se prind sub buză și pe gât. Corpul este piriform, rotunjit spre bază. Amfora este de mari dimensiuni (0,8 – 0,9 m).

b) nu a fost găsită nici o inscripție pe piesele din *vicus*-ul de la Tibiscum.

c) locul de origine presupus este provincia romană Baetica. Este găsită în Italia, Gallia, Pannonia, Noricum, Moesia Superior. În Dacia a mai fost găsită la Ulpia Traiana.

d) în general datarea acestui tip se încadrează în secolele I-II d. Hr.

e) probabil era folosită pentru transportul de *garum* și/sau pește.

f) două piese au fost descoperite, prima în 1979 în *vicus*, într-un loc neprecizat și a doua în 1981 în clădirea X. Au fost datate la începutul secolului al II-lea.

g) Bona et alii 1982a, p. 213; Ardeț 2006, p. 77-78, 164.

Tipul V de amforă hispanică din *vicus*-ul militar de la Tibiscum (Dyczek 1999, tipul 10; Beltran-Lloris 1970, tipul 4; Peacock-Williams, tipul 22; Dressel 1899, tipul 14b)

a) Este o amforă de mari dimensiuni, buza dreaptă, gâtul alungit și ornamentat cu caneluri orizontale. Toartele se prind sub buză și pe umerii vasului. Corpul e alungit, rotunjit la umeri și în partea inferioară.

b) Nu a fost găsită nici o inscripție pe piesele din *vicus*-ul de la Tibiscum.

c) Tipul provine din Hispania Tarraconensis, dar recent au fost găsite cuptoare de producere și în Portugalia. Are mare răspândire mai ales în vestul imperiului; este prezentă în Baetica, Hispania Tarraconensis, Gallia, Italia, Mauretania și Africa Proconsularis. În Dacia este întâlnită doar la Tibiscum și Dierna.

d) tipul fost datat în perioada cuprinsă de secolele I-II până la începutul secolului al III-lea.

e) Probabil folosită la transportul peștelui și a derivatelor din acesta.

f) Fragment descoperit în 1980-1981 în interiorul *vicus*-ului (?)

g) Bona et alii 1982, p. 201-202; Ardeț 2006, p. 83-84, 167.

Tipul VI de amforă hispanică din *vicus*-ul militar de la Tibiscum (Keay 1984, tipul 16; Almagro 1955, tipul 50)

a) gura mică cu buza rotunjită și sub formă de pâlnie, gâtul scurt și puțin profilat. Toartele sunt prinse de buză și de umerii amforei. Pe gât și pe corp are caneluri orizontale bine profilate. Corpul este cilindric, puțin rotunjit la umeri și în partea inferioară. Înălțimea acestei amfore atinge 0,9 – 1 m, iar diametrul corpului atinge maximum 25 – 30 cm.

- b) nu a fost găsită nici o inscripție pe piesele din *vicus*-ul de la Tibiscum.
- c) probabil că e de proveniență lusitană, aici fiind descoperite mai multe cuptoare ce o produceau. Bine răspândită în vestul imperiului în Britannia, Italia, Gallia. În Dacia a fost identificată la Romula, Porolissum, Ulpia Traiană.
- d) a fost încadrată ca aparținând perioadei cuprinse de la mijlocul secolului al II-lea și tot parcursul secolului al III-lea.
- e) Transporta probabil pește și derivate ale acestuia.
- f) un fragment provenit din gâtul amforei a fost descoperit în anul 1982 în clădirea X.
- g) Bona et alii 1982, p. 203; Ardeț 2006, p. 84-86, 167.

Amfore pontice (Pl. IV-V)

Tipul I de amforă pontică din *vicus*-ul militar de la Tibiscum (Hayes 1983, tipul 78; Zeest 1960, tipul 84; Bjelajac 1996, tipul 18)

- a) Gura destul de largă cu buze ușor răsfrânte în afară. Gâtul amforei are formă ușor tronconică iar corpul, și el tronconic, se termină cu un pinten ascuțit pe post de picior. Pasta este densă, de bună calitate, arderea este uniformă.
- b) Nu a fost găsită nici o inscripție pe piesele din *vicus*-ul de la Tibiscum.
- c) Se presupune că locul de producție ar fi lângă Panticapaeum. Răspândită în spațiul mediteranean și egeean este bine cunoscută și în bazinul Mării Negre și în centrele militare danubiene, apare frecvent în Moesia Superior și Pannonia. În Dacia a fost găsită la Ulpia Traiana Sarmizegetusa și la Tibiscum.
- d) Tipul a fost încadrat cronologic de la mijlocul secolului al II-lea până la sfârșitul secolului al III-lea.
- e) Probabil folosită la transportul vinului și uleiului.
- f) Descoperită în *vicus*, în clădirea VIII, încăperea 2.
- g) Benea 2000, p. 436

Tipul II de amforă pontică din *vicus*-ul militar de la Tibiscum (Opaț 1987, tipul 2)

- a) Buză profilată așezată pe un gât scurt. Toartele sunt aplicate imediat sub buză până la mijlocul gâtului. Pastă fină de culoare roșie, arsă uniform. Pe exterior apare o mică porțiune de angobă de culoare gălbuie.
- b) Nu a fost găsită nici o inscripție pe piesele din *vicus*-ul de la Tibiscum.
- c) Până acum piese similare au fost găsite în Dobrogea doar la Straja, Independența și Babadag.
- d) datate în secolele II – IV d. Hr.
- e) Probabil vin sau ulei.
- f) În *vicus*, clădirea VII, încăperea 4. O singură piesă. Nivel postroman.

g) Benea 2000 p. 436-437.

Tipul III de amforă pontică din *vicus*-ul militar de la Tibiscum (Dyczek 1999, tipul 25; Peacock-Williams 1986, tipul 130; Hayes 1983, tipul 46; Zeest 1960, tipul 90; Opaïț 1980, tipul 3; Bogdan-Cătănicu, Barnea 1979, tipul 3.2; Popilian 1974, tipul 3; uneori identificată și cu Dressel 1899, tipul 24)

a) Acest tip cuprinde amfore cu gâtul tronconic și corpul masiv, așezat pe un picior conic. Corpul este ornamentat cu caneluri orizontale. Pasta are o culoare alb gălbuie, de bună calitate și a fost supusă unei arderi uniforme. Ansele ovale sunt atașate la partea superioară a gâtului. Tipul Zeest 90 a fost considerat de unii cercetători ca fiind un tip aparte deoarece apar mici diferențe în ceea ce privește buza și toartele.

b) Au fost găsite următoarele inscripții: CTPATONEIKOY; MAPKOY; ΠΑΥΛΟΥ etc.

c) Originea tipului este încă în dispută, sunt propuse două zone: zona istro-pontică, deși majoritatea cercetătorilor străini o încadrează ca fiind egeeană. Acest tip este foarte frecvent în Dacia, Moesia Inferior, Moesia Superior și răspândit în Italia, Grecia și chiar Britannia. În Dobrogea găsim exemplare precoce la Aegyssus, Histria, Horea etc.

d) Circulația acestui tip se pare că atinge apogeul în secolele II-III d. Hr.

e) Amforă de vin și/sau ulei.

f) Apare în *vicus* (?) în faza a doua a sa, din timpul lui Hadrian, în cantitate mare.

g) Benea 2000, p. 437, Ardeț 2006, p.106-107, 111-112, 179.

Tipul IV de amforă pontică din *vicus*-ul militar de la Tibiscum (Hayes 1983, tipul 32; Opaïț 1980, tipul 5; Bogdan-Cătănicu, Barnea 1979 tipul 3.4; Scorpan 1976, tipul 1; Zeest 1960, tipul 94)

a) Se caracterizează printr-o gură îngustă cu buza răsfrântă spre interior. Gâtul este lunguiț și conic, lărgindu-se spre umeri. Toartele sunt prinse de gât și de umeri. Corpul piriform se îngustează spre picior. Dimensiunile sale sunt relativ mici atinge înălțimea de 0,5-0,55 m și un diametru de 0,25-0,3 m.

b) Nu a fost găsită nici o inscripție pe piesele din *vicus*-ul de la Tibiscum.

c) Există rezerve în ceea ce privește locul de proveniență; există două zone propuse: bazinul Mării Egee și bazinul Mării Negre. Cert este că răspândirea sa acoperă bazinul pontic, iar recent au fost descoperite și în Moesia Inferior.

d) Datorită existenței mai multor forme ale acestei amfore datarea este greu de făcut. În Grecia și Italia apar câteva piese în contextul secolului al II-lea. În Moesia Inferior piesele au apărut în contextul secolelor IV-V d. Hr.

e) Probabil că au fost folosite pentru transportul vinului (deși există și opinia că au fost folosite pentru transportul uleiului).

- f) Un singur fragment provine din *vicus*(?).
- g) Ardeț 2006, p. 92-94, 169.

Tipul V de amforă pontică din *vicus*-ul militar de la Tibiscum (Callender 1965, tipurile 19-20; Zeest 1960, tipul 92, Bogdan-Cătăniciu, Barnea 1979, tipul 3.6)

a) Amfora se caracterizează printr-o gură îngustă cu buză rotunjită spre exterior. Gâtul este alungit și conic, toarte se prind de gât și de umerii amforei; corpul este piriform cu fund plat și inelar, fiind ușor de confundat cu tipul anterior de amforă. Dimensiunile sale sunt mici având 0,5-0,55 m înălțime și diametru de aproximativ 0,25 m.

b) Nu a fost găsită nici o inscripție pe piesele din *vicus*-ul de la Tibiscum.

c) Originea amforei este greu de stabilit, însă amfora era destul de cunoscută în lumea romană. Se întâlnește în Italia, Grecia, Moesia Inferior, pe litoralul pontic, Moesia Superior. În Dacia au fost descoperite la Ulpia Traiana, Samum, Romula și Berzobis.

d) Perioada de circulație a amforei în Dacia este cuprinsă în secolele II – III d. Hr., dar există informații că piesa a circulat în imperiu până în secolele IV – V.

e) Probabil folosită la transportul vinului.

f) Un fragment descoperit în 1980 în *vicus* (?).

g) Ardeț 2006, p. 96-97, 172.

Amfore egeene (Pl. V-VII)

Tipul I de amforă egeeană din *vicus*-ul de la Tibiscum (Kapitän 1972, tipul 2; Zeest 1960, tipul 79b; Peacock-Williams 1986, tipul 47; Popilian 1976, tipul 4;).

a) Amfora are gâtul drept, buzele ușor răsfrânte în afară. Ansele sunt masive. Corpul de formă conică prezintă caneluri largi. Pasta are de obicei o culoare roșu cărămizie. În cele mai multe cazuri înălțimea sa atinge 0,8 m și un diametru de 0,25 m; gura foarte îngustă poate atinge diametrul de 6-8 cm.

b) Nu a fost găsită nici o inscripție pe piesele din *vicus*-ul de la Tibiscum.

c) Locul de proveniență nu este încă stabilit, sunt propuse Insulele Rhodos și Samos, apoi Asia Mică sau Siria. Acest tip de amforă este frecvent întâlnit în Pannonia și în cele două Moesii, mai rar în vestul Imperiului.

d) Cronologic primele exemplare apar la mijlocul secolului al II-lea, când prezintă o singură toartă, exemplarele cu două toarte sunt încadrate în decursul secolului al III-lea și chiar până la începutul secolului al IV-lea.

e) Folosită probabil pentru transportul vinului.

f) *Vicus*, clădirea I, încăperea 4. Datată stratigrafic la sfârșitul secolului al III-lea.

g) Benea 2000, p. 435; Ardeț 2006, p. 128-130.

Tipul II de amforă egeeană din vicus-ul de la Tibiscum (model Agora F. 65/66; Opaïț 1996, tipul F. 9; Scorpan 1977, tipurile 5-6)

a) Gura de mici dimensiuni, cu gâtul scurt și mic. Poate avea una sau două toarte de mici dimensiuni prinse imediat sub buză și pe gâtul amforei. Corpul alungit este puțin rotunjit la mijloc, decorat cu striuri orizontale. Pasta de culoare cărămiziu-gălbuie, uneori cu nuanțe cenușii la interior. Talie medie de 45-60 cm

b) Nu a fost găsită nici o inscripție pe piesele din *vicus*-ul de la Tibiscum.

c) Se presupune că originea acestui tip de amforă este bazinul Mării Egee. Are o bună arie de răspândire în Pannonia, Moesia Superior și Inferior dar și în bazinul pontic.

d) Se presupune că forma inițială avea o sigură toartă, cele cu două toarte fiind un model mai târziu.

e) Probabil folosită pentru transportul vinului.

f) Descoperită în vicus în 1976, nu se precizează exact unde.

g) Ardeț 2006, p. 126-128, 189.

Tipul III de amforă egeeană din vicus-ul de la Tibiscum *Knidian*

a) Amfora are buza dreaptă și puțin răsfrântă, gâtul cilindric și bine proporționat. Toartele sunt rotunjite și bine supraînălțate. Corpul este rotunjit și se termină cu un picior ascuțit și rotunjit la capăt. Pasta are în general o culoare brun cărămizie, uneori gălbuie. Talia de 60-70 cm, face din acest tip unul mediu.

b) Nu a fost găsită nici o inscripție pe piesele din *vicus*-ul de la Tibiscum.

c) Locul de proveniență este considerat Insula Knidos. În Dacia o găsim doar la Tibiscum, dar este bine răspândită în vestul imperiului (Gallia, Italia).

d) Tipul acesta de amforă egeeană este încadrat cronologic în decursul secolului al II-lea, chiar până la începutul secolului al III-lea.

e) Nu se știe încă ce produs transporta.

f) Descoperită în 1982 în clădirea X de R. Petrovsky, M. Petrovsky, P. Bona.

g) Ardeț 2006, p. 123-124, 188.

Tipul IV de amforă egeeană din vicus-ul de la Tibiscum *Koan*

a) Amfora are buza dreaptă și răsfrântă la exterior. Gâtul este lung și cilindric. Toartele, duble și rotunde sunt aplicate imediat sub buză și pe umerii amforei. Corpul este alungit și drept și se termină cu un picior ascuțit. Pasta cărămiziu gălbuie are angobă la exterior. Dimensiunile tipului sunt unele medi, înălțimea maximă a tipului este de 0,7 m iar diametrul corpului de 0,2 m.

b) Nu a fost găsită nici o inscripție pe piesele din *vicus*-ul de la Tibiscum.

c) Se presupune că producția acestui tip de amforă a început din secolul I d.

Hr. inițial pe Insula Kos, ulterior făcându-se copii în Gallia. Tipul acesta este destul de răspândit în Pannonia, în Dacia se cunosc doar la Ulpia Traiana Sarmisegetusa și la Tibiscum.

- d) Încadrată cronologic în secolele I-II d. Hr.
- e) Probabil folosită la transportul vinului.
- f) Vicus, clădirile X și VII, 1982.
- g) Ardeț 2006, p. 122-123, 187.

Tipul V de amforă egeeană din vicus-ul de la Tibiscum, (Knossos tipul 22)

a) Gura amforei este de mici dimensiuni, cu buza rotunjită la exterior. Ansele sunt mici și arcuite în jurul gâtului, acesta este aproape cilindric iar corpul are o formă ovoidală alungită. Piciorul se delimitează de corp printr-o muchie. Corpul este decorat cu caneluri orizontale. Talia maximă e de 0,70 m înălțime, diametrul corpului de maximum 0,25 m

b) O piesă purta inscripția CY/Ev.

c) Se consideră că tipul își are originea în Insulele Samos. În Dacia au fost găsite exemplare la Ulpia Traiana, Dierna, Romula, Porolissum. În imperiu tipul este bine cunoscut în provinciile vestice, în special în sudul Galliei.

d) Circulația acestui tip este încadrată la sfârșitul secolului al II-lea începutul secolului al III-lea d. Hr. deși unele exemplare din Dobrogea au fost încadrate în decursul secolului al IV-lea.

- e) Considerat a fi fost folosită la transportul vinului.
- f) Vicus, 1980, loc neprecizat.
- g) Ardeț 2006, p. 115-116, 184.

Tipul VI de amforă egeeană din vicus-ul de la Tibiscum, Knossos tipul 36 (Hayes 1983, tipul 36)

a) Gură îngustă cu buza rotunjită și răsfrântă la exterior. Gâtul are formă conică, lărgindu-se spre umeri, toartele sunt prinse sub buză și pe umerii vasului. Corpul pântecos și rotunjit e aproape lipsit de picior. Talia este de maximum 0,9 m iar diametrul corpului atinge 0,4-0,5 m.

b) Un exemplar de la Tibiscum poartă pe gât, în cartuș, inscripția PE și pe pasta moale, sub toarte, XP.

c) Locul de proveniență e controversat, probabil să fi fost Creta sau Sinope în Bithynia sau Corint; pe baza asemănarilor petrologice unii cercetători au propus ca loc de proveniență să fie Dacia (Micăsasa). Găsim asemenea amfore în Moesia Superior și Inferior, dar și în Dacia la Drobeta, Micăsasa și Tibiscum.

d) În Dacia tipul a fost încadrat în perioada cuprinsă de la sfârșitul secolului al II-lea – începutul secolului al III-lea d. Hr.; descoperirile din Moesia Superior și Inferior confirmă această încadrare. La Knossos și Corint tipul a fost datat la începutul secolului al III-lea d. Hr.

- e) Conținutul presupus este uleiul de măsline.
- f) Două fragmente au fost descoperite în 1980, respectiv 1982 în vicus, locul a rămas neprecizat.
- g) Ardeț 2006, p. 108-110, 180-182.

Se observă că există un bogat inventar de amfore în sau lângă clădirea X din interiorul *vicus*-ului.

Pe baza analizei tipologice, a locului de proveniență și al datării, putem afirma că un loc important în cadrul importurilor de amfore îl constituie Peninsula Iberică, de unde în decursul secolelor II și III apar în permanență produse, alături de cele italice, care sunt caracteristice mai degrabă primei jumătăți a secolului al II-lea⁶. Secolul al III-lea aduce și produse de asemenea tip și din spațiul egeean și nord-pontic. Proporția importurilor de amfore a variat de la o zonă geografică la alta, în funcție de creșterea sau declinul producției de vin, ulei de măsline, pește și produse din pește al acestor zone⁷.

Tipologic găsim amfore diverse, nu putem observa o anumită preferință pentru un anumit tip de amforă, mai degrabă primează produsul conținut decât amfora.

Produsul transportat variază, astfel avem măsline (1), ulei de măsline (2), vin (7), *garum* și pește (5) și trei tipuri unde încă nu putem ști cu siguranță dacă produsul transportat era uleiul sau vinul. Constatăm deci preferința vicinilor (mai degrabă a soldaților) pentru vin, probabil consumul acestuia în orele libere fiind o îndeletnicire constantă a acestora. De altfel, importul de vin a durat tot atâta, cât a durat și stăpânirea romană la Tibiscum.

De notat că din Hispania (*și doar de acolo*) găsim amfore folosite în special pentru transportul peștelui, al sosului *garum* și al altor produse derivate din pește. Datarea acestor amfore se face, cu o singură excepție, în decursul secolului al II-lea d. Hr. – începutul secolului al III-lea d. Hr., probabil fiind o consecință a prezenței militarilor din *cohors I Sagittariorum* și a familiilor acestora, obișnuite, credem noi, cu consumul de pește marin. Alături de pește, din vestul imperiului a mai fost importat vinul și uleiul de măsline pentru consumul civil, în special în primul secol al stăpânirii romane. Ulterior, în decursul secolului al III-lea, spre a doua jumătate a sa în special, începe să predomine comerțul cu amfore pontice și egeene, ce sunt presupuse a fi folosite pentru transportul vinului și uleiului de măsline, comerțul cu produse din pește și derivate ale acestuia sistându-se. Avem de a face, poate, cu schimbarea gusturilor localnicilor sau cu creșterea producției locale de carne, care suplinește lipsa peștelui și îl înlocuiește ca sursă de proteină.

Un singur tip de amforă (tipul al III-lea de amforă pontică) nu se încadrează în

⁶ Benea 2000, p. 435-438; Benea 2003, p. 265; Ardeț 2006, p. 61-123

⁷ Ardeț 2004, p. 333

profilul descris mai sus, amforele de acest tip fiind găsite, încă în număr mare, în *vicus* din timpul lui Hadrian până în secolul al III-lea d. Hr., poate este vorba de primul contact cu lumea pontică al comercianților din așezare cu produsele (ulei sau vin) din spațiul estic al imperiului. Preferința pentru produsele pontice se va accentua în secolul al III-lea când majoritatea amforelor sunt pontice și egeene, poate și datorită originii orientale a militarilor tibiscensi.

BIBLIOGRAFIE

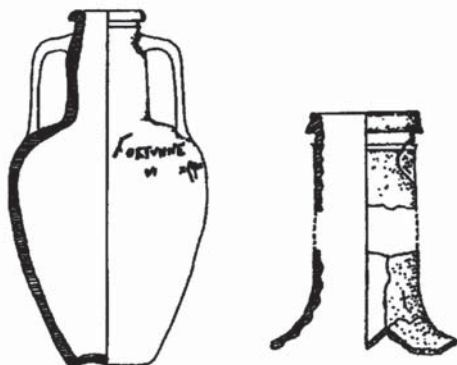
- Ardeț 2004 Ardeț A., *The roman province of Dacia: Aspects of commerce in light of amphoras*, Orbis Antiquus Studia in honorem Ioannis Pisonis, Cluj-Napoca, p. 330-342.
- Ardeț 2006 Ardeț, A., *Amforele din Dacia romană*, Timișoara.
- Ardeț, Ardeț 2004 Ardeț A., Ardeț Lucia Carmen, *Tibiscum. Așezările romane*, Cluj-Napoca, Editura Nereamia Napocae.
- Benea 1983 Benea Doina, *Cercetări arheologice în așezarea civilă de la Tibiscum – Edificiul VII*, Banatica, VII, p. 203-223.
- Benea 2000 Benea Doina, *Les amphores de Tibiscum. Les relations commerciales entre la Dacie et les territoires de la Méditerranée orientale*, RCRF Acta 36, p. 435-438.
- Benea 2003 Benea Doina, *Istoria așezărilor de tip vici militares din Dacia Romană*, Timișoara, Editura Excelsior Art.
- Benea et alii 2001 Benea Doina, Timoc C., Regep Simona, Lalescu I., Socol G., *Cercetările arheologice de la Mehadia*, CCA – campania 2000, p. 202.
- Benea et alii 2005 Benea Doina, Vlascici Simona, Socol G., Agotici Șt., Hadiji Maria, Muscalu B., *Jupa-Tibiscum*, CCA – campania 2004, p. 203-205.
- Benea et alii 2006 Benea Doina, Vlascici Simona, Socol G., Agotici Șt., Hadiji Maria, Muscalu B., *Jupa-Tibiscum*, CCA – campania 2005.
- Benea, Bona 1994 Benea Doina, Bona P., *Tibiscum*, București, Editura Museion.
- Bona et alii 1982 Bona P., Petrovszky R., Petrovszky Maria, *Tibiscum – cercetări arheologice I*, ActaMN, XIX, p. 311-322.
- Bona et alii 1982a Bona P., Petrovszky R., Petrovszky Maria, *Tibiscum – cercetări arheologice II*, StComIst, IV, p.185-206.

Lista ilustrațiilor:

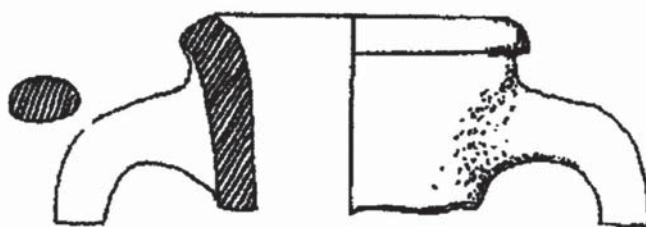
- Pl. I Amfore italice (după Ardeț 2006)
- Pl. II Amfore hispanice (după Ardeț 2006)
- Pl. III Amfore hispanice (după Ardeț 2006)
- Pl. IV Amfore pontice (după Ardeț 2006)
- Pl. V Amfore pontice și egeeană (după Ardeț 2006)
- Pl. VI Amfore egeene (după Ardeț 2006)
- Pl. VII Amfore egeene (după Ardeț 2006)



Tipul I de amforă italică (după Ardeț 2006)



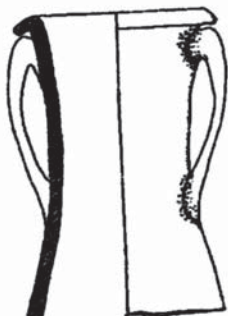
Tipul II de amforă italică (după Ardeț 2006)



Tipul II de amforă hispanică (după Ardeț 2006)



Tipul III de amforă hispanică (după Ardeț 2006)



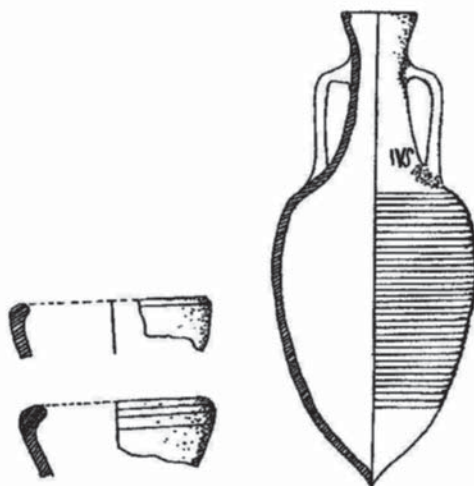
Tipul IV de amforă hispanică (după Ardeț 2006)



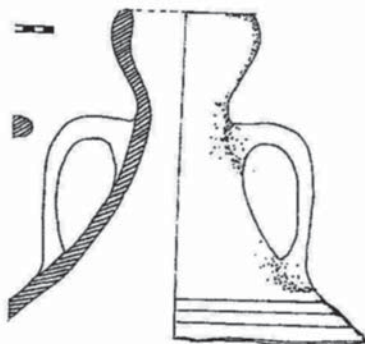
Tipul V de amforă hispanică (după Ardeț 2006)



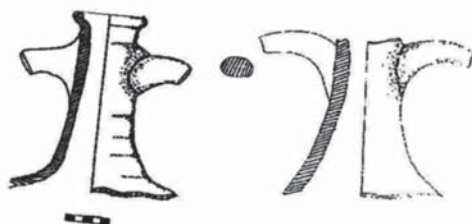
Tipul VI de amforă hispanică (după Ardeț 2006)



Tipul II de amforă pontică (după Ardeț 2006)



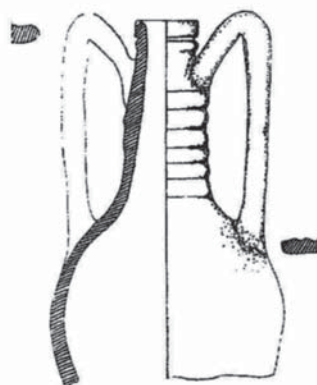
Tipul III de amforă pontică (după Ardeț 2006)



Tipul IV de amforă pontică (după Ardeț 2006)



Tipul V de amforă pontică (după Ardeț 2006)



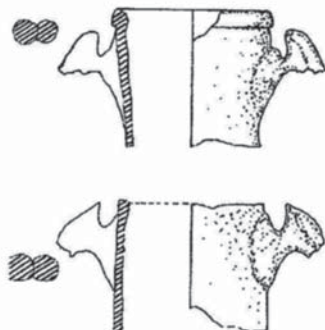
Tipul I de amforă egeeană (după Ardeț 2006)



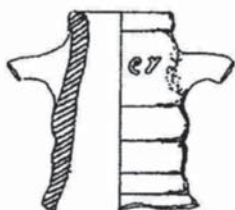
Tipul II de amforă egeeană (după Ardeț 2006)



Tipul III de amforă egeeană (după Ardeț 2006)



Tipul IV de amforă egeeană (după Ardeț 2006)



Tipul V de amforă egeeană (după Ardeț 2006)



Tipul VI de amforă egeeană (după Ardeț 2006)