

NOI DESCOPERIRI DE MONEDE ROMANE TÂRZII ÎN BAZINUL MUREȘULUI

Radu Ardevan, Eugen Pădureanu

Cuvinte cheie : monedă, depozit monetar, atelier, imitații barbare

Mots clé: monnaie, dépôt monétaire, ateliers, imitation barbare

Résumé : *Les deux auteurs présentent quelques monnaies romaines du IV^e au V^e siècle ap. J.-Chr., trouvées par hasard depuis peu dans la vallée du Mureș inférieur (départ. d'Arad).*

Dans le village de Turnu (commune de Pecica) on a trouvé une monnaie romaine en bronze, assez détériorée; elle doit avoir été frappée durant le règne de Constance II et Constant, dans quelque atelier de monnaie de l'Occident. Dans ce village, situé au nord de la rivière, on ne connaît que peu de vestiges des Sarmates. On peut supposer leur domination sur ce territoire à ce moment-là. Neuf autres pièces similaires ont été récupérées dans le village de Satu Mare (commune de Secusigiu), au sud de la rivière, donc sur un territoire qui avait appartenu à la Dacie romaine. Elles constituent un dépôt monétaire, ont la même attribution et datation et furent émises dans plusieurs ateliers (quatre dans la partie orientale de trois dans la partie occidentale de l'Empire); parmi elles, une seule (no. 9) pourrait être soit hybride, soit une imitation barbare. Elles font preuve de l'existence dans cet endroit d'un établissement daco-romain du IV^e siècle, et s'insèrent dans toute une série de découvertes similaires dans la région. On remarque l'essai d'argenter une pièce (no. 2), peut-être pour la transformer en parure.

De-a lungul anilor, cel de-al doilea semnatar al rândurilor de mai jos a făcut numeroase periegeze în câmpia arădeană. Asemenea cercetări de suprafață, desfășurate pe parcursul anului 2003, au dus și la descoperirea unor monede romane târzii, pe care le vom prezenta în continuare. Piesele urmează a fi depuse în colecțiile Complexului Muzeal Arad.

Mai întâi ne vom referi la o asemenea piesă apărută în arătură, la marginea localității Turnu (com. Pecica, jud. Arad). Este o monedă de bronz, ce a suferit deteriorări puternice; are suprafața foarte corodată, iar din exergă nu se mai distinge nimic. Pe avers se poate observa un portret imperial spre dreapta, cu diademă și costum bogat, precum și urme de legendă, a cărei lungime poate fi oarecum precizată,

așa că cea mai probabilă lectură îl indică drept emitent pe Constans. Reversul poate fi mai bine recunoscut. Este suficient pentru a stabili nominalul (piesă mică de bronz, echivalentă cu cele socotite AE 3) și tipul monetar, anume cel emis de Imperiul Roman în anii 347-348, în timpul domniei fraților Costantius II și Constans. Aceste emisiuni s-au bătut în monetăriile de la Treveri¹, Lugdunum², Arelate³, Roma⁴, Aquileia⁵ și Siscia⁶. Descrierea celei în cauză este următoarea:

16,2 x 15,4 mm, 1,38 g, axa 12.

Av. [CONS]TAN-[S P F AVG] Bust diademat și drapat dr.

Rv. [VI]CTORIAE D[D AVGGQ NN] Două Victorii afrontate, ținând fiecare câte o cunună de lauri, între ele o ramură de palmier verticală. Exerga complet ștearsă.

Cf. RIC VIII, p. 152 nr. 210 (Treveri), 181 nr. 67-68 (Lugdunum), 209 nr. 97 (Arelate), 254 nr. 94, 98 (Roma), 322 nr. 91-92 (Aquileia), 363 nr. 195-196 (Siscia).

Din localitatea Turnu se mai cunosc până acum doar câteva vase ceramice mici, atribuite iazigilor⁷. Dar nu s-au făcut niciodată săpături arheologice, așa că nu putem afirma nimic sigur despre vreo locuire antică; observăm doar că vasele pomenite mai sus sunt contemporane cu moneda prezentată. Aceasta se înscrie într-o serie de descoperiri monetare din secolul IV p. Chr., destul de puține, de pe malul nordic al Mureșului inferior (Nădlac, Arad, Horia, Pecica și Sântana)⁸. Așa cum s-a mai arătat, în această zonă largă există în epocă anumite locuiri dacice databile în același veac (Arad – Ceala, Cuvin, Horia), dar par mai numeroase cele sarmatice contemporane (Arad, Arad – Gai, Arad – Micălaca, Arad – Ceala, Curtici – Dorobanți, Iermata Neagră, Pecica, Peregu Mic, Șeitin)⁹. Credem că și descoperirea de acum ilustrează același fenomen, anume o slabă prezență monetară, pe parcursul secolului IV, printre locuitorii acestui teritoriu, evident dominat atunci de sarmații iazigi.

Mai multe descoperiri a oferit localitatea Satu Mare (comuna Secusigiu, jud. Arad), situată la sud de Mureș. La vest de sat se află un deal numit „La vii” (germ. Weingärten), înconjurat din trei părți de vechea albie a pârâului Aranca; aici a existat

¹ Cf. RIC VIII, p. 151-152 (nr. 180-211).

² Cf. RIC VIII, p. 180-181 (nr. 38-68).

³ Cf. RIC VIII, p. 208-209 (nr. 72-98).

⁴ Cf. RIC VIII, p. 253-255 (nr. 72-100).

⁵ Cf. RIC VIII, p. 322 (nr. 76-93).

⁶ Cf. RIC VIII, p. 362-363 (nr. 182-196).

⁷ RepArad, p. 128. Localitatea nu figurează la Protase 2000.

⁸ Sășianu 1980, p. 45, 153; Dumitrașcu 1993, p. 145; RepArad, p. 33-39, 87; Ardevan, Huszarik 2003, p. 387-388.

⁹ Dumitrașcu 1993, p. 140-143; RepArad, p. 33-34, 35, 37, 38, 66, 77, 97, 102, 119-120; Ardevan, Huszarik 2003, p. 388-389.

în epoca bronzului o așezare a culturii Vatina¹⁰. Tocmai în acest loc (vezi fig. 1) au fost găsite întâmplător nouă monede antice de bronz. Ele se aflau foarte aproape unele de altele, așa că este vorba cu siguranță de un depozit monetar.

Toate piesele sunt emisiuni ale Imperiului Roman din secolul IV p. Chr. (*folles*), cu dimensiuni apropiate de cele ale pieselor AE 3 din a doua jumătate a acestui veac. Cronologic însă, ele sunt ceva mai timpurii, așa că nu le putem desemna cu acest termen.

Dăm în continuare lista lor.

1. Constantius II. Deteriorată, marginea stricată. 14,9 x 13 mm, 1,53 g, axa 1.
Av. [D N FL CONST]-ANTI[VS AVG] Bust diademat și drapat dr.

Rv. SECVRI-[TAS REI P] Securitas în picioare din față, cu veșmânt lung, picioarele încrucișate și privind spre dr., în mâna dr. sceptru lung vertical, brațul stg. răzimat în cot pe o coloană. În exergă **R ♥ Q**

RIC VIII, p. 250, nr. 9 (Roma, a. 340, officina Q).

2. Constantius II. Deteriorată ; aversul foarte tocit, reversul mai lizibil, dar cu o margine îndoită intenționat și cu urme de argintare (!). Desigur, trebuie să fie vorba de o refolosire ulterioară, probabil ca piesă de podoabă. 15,7 x 14,9 mm, 1.03 g, axa 1.

Av. [CONSTANTI-VS P F AVG] Bust diademat și drapat dr.

Rv. VICT[O]R[IAE] DD AVGGQ [NN] Două Victoriei afrontate, ținând fiecare câte o cunună de lauri, între ele o ramură de palmier verticală. În exergă • **ASIS** •

RIC VIII, p. 363, nr. 194 (Siscia, a. 347-348, officina A).

3. Constantius II sau Constans. Flan oval, marginea parțial ruptă. 16,2 x 13,7 mm, 1,58 g, axa 12.

Av. puternic deteriorat, legenda ilizibilă. Bust diademat și drapat dr.

Rv. VICTORIAE DD AVGGQ [NN] Două Victoriei afrontate, ținând fiecare câte o cunună de lauri, între ele o ramură de palmier verticală. În exergă [?]SI[S]

RIC VIII, p. 363, nr. 194-196 (Siscia, a. 347-348, officina ?).

4. Constantius II. Conservare bună, dar pe avers două puncte adâncite cu coroziune activă. 16,4 x 15,3 mm, 1,78 g, axa 11.

Av. CONSTANTI-V[S P] F AV[G] Bust diademat și drapat dr.

Rv. VICTORIAE DD AVGGQ [NN] Două Victoriei afrontate, ținând fiecare câte o cunună de lauri. În exergă **SMTSC**

RIC VIII, p. 411, nr. 99 (Thessalonica, a. 347-348, officina E).

5. Constans. Conservare mediocră, tocită, legenda reversului deteriorată. 16,5 x 15 mm, 1,55 g, axa 11.

Av. CONSTANS – P F AVG Bust diademat și drapat dr.

¹⁰ RepArad, p. 104.

Rv. VICTORIAE DD AVGGQ NN Două Victorii afrontate, ținând fiecare câte o cunună de lauri. În exergă **SMTSB**

RIC VIII, p. 411, nr. 100 (Thessalonica, a. 347-348, officina B).

6. Constantius II. Conservare slabă, foarte tocită. 14,5 x 14,1 mm, 1,50 g, axa 5.

Av. [CONSTANTI]-VS P F AVG Bust diademat și drapat dr.

Rv. [VICTORIAE DD AVGGQ] NN Două Victorii afrontate, ținând fiecare câte o cunună de lauri, între ele o ramură de palmier verticală. În exergă **SMTSA**

RIC VIII, p. 411, nr. 104 (Thessalonica, a. 347-348, officina Δ).

7. Constantius II. Conservare bună, marginea deteriorată. 15,3 x 14,2 mm, 1,30 g, axa 6.

Av. D N CONSTAN-[TIVS P F AVG] Cap diademat dr.

Rv. VOT – XX – MVLТ – XXX în cununi de lauri. În exergă **SMANH**

RIC VIII, p. 521, nr. 113 (Antiochia, a. 347-348, officina H).

8. Constantius II sau Constans. Flan mic, conservare foarte slabă. 13,3 x 13 mm, 1,10 g, axa 6.

Av. Legenda ilizibilă. Bust diademat și drapat dr.

Rv. [VI]CTORIAE DD A[VGGQ NN] Două Victorii afrontate, ținând fiecare câte o cunună de lauri, între ele nu pare a mai fi nici un simbol; exerga distrusă.

Tip monetar ce datează din anii 347-348. Cf. RIC VIII, p. 180 (nr. 38-41, Lugdunum), 253-254 (nr. 75-94, Roma), 322 (nr. 76-79, Aquileia), 362-363 (nr. 182-185, Siscia), 411 (nr. 99-101, Thessalonica).

9. Divus Constantinus (?). Flan mic, foarte deteriorată, tocită, marginea ruptă, legenda lipsă. 11,7 x 11,1 mm, 0,30 g, axa 1.

Pare o piesă hibridă. Aversul prezintă un portret voalat dr., așa cum apare pe emisiunile postume pentru Constantin cel Mare (*divus Constantinus*) între a. 337-340¹¹ ori chiar mai târziu¹². Pe revers se poate distinge cu greu o quadrigă spre stg., ca pe mici medalioane romane cu Isis în carul triumfal, emise la Roma în anii 352-355, 361-363 și 363-364 (cf. RIC VIII, p. 302-304, nr. 487-488, 500-502, 508-510).

Deci, posibilă emisiune de pe la mijlocul sec. IV. Este discutabil dacă e vorba de un fals ori o contrafacere barbară¹³.

Dacă privim acest grup de monede, ne frapează îndeosebi caracterul lui unitar

¹¹ De exemplu, RIC VIII, p. 178 nr. 1-3 (Lugdunum), 206 nr. 40-42 (Arelate), 453 nr. 68 (Constantinopol) sau 472 nr. 18 (Nicomedia) – numai monede de bronz.

¹² Câteva exemple, tot numai pentru piese de bronz: RIC VIII, p. 474 nr. 48 (Nicomedia), 493 nr. 46 (Cyzicus), 516 nr. 64 (Antiochia), 540 nr. 28 (Alexandria).

¹³ Cf. Ardevan, Huszarik 2003, p. 389. Pentru problema falsurilor monetare din epocă, vezi și Göbl 1978, I, p. 122-130.

din punct de vedere cronologic. Șapte dintre ele au fost emise într-un interval de timp foarte restrâns (anii 347-348), și numai una singură (nr. 1) este doar cu puțin mai veche, din anul 340; cea de-a noua trebuie să fi fost fabricată tot cam spre mijlocul aceluiași secol, la o dată apropiată. Acest aspect singularizează cumva descoperirea de față, în raport cu altele similare¹⁴, și sugerează o achiziție în același moment a monedelor în discuție. Ele puteau ajunge la locul descoperirii fie printr-o acumulare momentană din aceeași sursă (prin comerț, ori chiar ca pradă de război), fie prin dispersarea unui depozit mai mare¹⁵ – dar și acesta foarte unitar. Mai reținem încercarea de a arginta una dintre ele (piesa nr. 2), ceea ce sugerează și alte utilizări decât cele economice – poate ca podoabă și însemn de prestigiu¹⁶; este un element care indică o societate mai înapoiată, unde moneda joacă și alte roluri, deci simțitor diferită de cea romană provincială din secolele II-III.

Pieseile provin din ateliere diferite. Din cele șapte care pot fi determinate, trei au fost bătute la Thessalonica (nr. 4 – 6) și una la Antiochia (nr. 7), deci provin din zona orientală, de limbă greacă, a Imperiului. Altele trei au fost emise în ateliere monetare din Occidentul latinofon – una la Roma (nr. 1) și două la Siscia (nr. 2-3). Dar piesa nr. 8, doar parțial determinabilă, are mai mari șanse de a proveni tot dintr-un asemenea centru. Prin urmare, observăm o distribuție geografică echilibrată a exemplarelor descoperite. În plus, cinci monede își află originea în centre emittente situate aproape de Dacia – Thessalonica respectiv Siscia, ceea ce susține procurarea lor de către ultimul deținător prin contactele firești existente în epocă. Pătrunderea lor în valea Mureșului pare a se fi produs pe la mijlocul veacului, înainte de activarea monetăriei de la Sirmium, redeschisă din 351 p. Chr.¹⁷ și în general foarte bine reprezentată în descoperirile bănățene¹⁸.

Aceste descoperiri nu sunt izolate în zona geografică în care se încadrează. Chiar din Satu Mare se mai cunosc două monede romane de bronz, din vremea lui Constantin cel Mare¹⁹. La sud de Mureș, tocmai în acest areal restrâns, apropiat de cursul Arancăi, se mai înșiruie descoperiri contemporane în numeroase puncte. Putem invoca semnalările de material arheologic daco-roman de la Aradul Nou²⁰,

¹⁴ Pentru comparație vezi Protase 2000, p. 204-205 (tabelul A), 252-253 (tabelul B), 292-293 (tabelul C).

¹⁵ O posibilă analogie în acest sens la Gudea, Ardevan 2003, p. 245-247.

¹⁶ Vezi și Ardevan, Huszarik 2003, p. 388.

¹⁷ RIC VIII, p. 382.

¹⁸ Chirilă et alii 1974, p. 80; Protase 2000, p. 60.

¹⁹ Chirilă et alii 1974, p. 75, nr. 44; RepArad, p. 104, nr. 4d. Nu figurează la Protase 2000.

²⁰ RepArad, p. 37, nr. 9f; Protase 2000, p. 208, nr. 301.

Frumușeni²¹, Nadăș²², Neudorf²³, Novi Becej²⁴, Pordeanu²⁵, Saravale²⁶, Satu Nou²⁷, Seleuș²⁸, Teremia Mare²⁹, Teremia Mică³⁰, Tomnatic³¹, Vizejdia³² și Zăbrani³³. La acestea se mai adaugă descoperirile izolate de monede romane de bronz datând de după retragerea aureliană, mai precis tot din veacul IV p. Chr., în același areal geografic restrâns (la Neudorf³⁴, Pesac³⁵, Satu Nou³⁶, Sânnicolau Mare³⁷ și Teremia Mare³⁸), precum și un tezaur monetar de aceeași factură, la Novi Becej³⁹. Întreg acest orizont de material post-aurelian este pus în legătură cu populația daco-romană⁴⁰. Dar, desigur, autohtonii nu mai erau singuri în acest spațiu, ei conviețuind cu sarmații iazigi⁴¹.

Mai trebuie observat că descoperirile monetare romane târzii din colțul de nord-vest al Banatului datează cu precădere dinaintea anii 350⁴², adică sunt anterioare remarcabilului aflux de monedă ce se vede în tezaurele de mari dimensiuni, găsite mai ales în zonele muntoase din sud-est⁴³. Din acest punct de vedere, descoperirile prezentate acum nu fac excepție. Piese de nou apărute la Satu Mare documentează aici un aflux punctual de monedă din Imperiu, cândva în jurul anului 350 p. Chr.

Prin urmare, este foarte probabil ca și pe cuprinsul localității Satu Mare ori în imediata ei apropiere să se ascundă vestigiile unei așezări autohtone, daco-romane,

²¹ RepArad, p. 71, nr. 5-8; Protase 2000, p. 224, nr. 384.

²² Protase 2000, p. 238, nr. 433.

²³ RepArad, p. 88, nr. 1b, 5; Protase 2000, p. 238, nr. 435.

²⁴ Protase 2000, p. 239, nr. 437.

²⁵ Protase 2000, p. 244, nr. 456.

²⁶ Protase 2000, p. 246, nr. 470.

²⁷ Protase 2000, p. 247, nr. 473.

²⁸ Protase 2000, p. 248, nr. 479.

²⁹ Protase 2000, p. 251, nr. 495.

³⁰ Protase 2000, p. 251, nr. 496.

³¹ Protase 2000, p. 253, nr. 500.

³² Protase 2000, p. 254-255, nr. 511.

³³ RepArad, p. 136-137, nr. 2, 5, 9-11, 13; Protase 2000, p. 256, nr. 516.

³⁴ RepArad, p. 88, nr. 1b (nu figurează la Protase 2000, p. 238, nr. 435).

³⁵ Protase 2000, p. 242, nr. 449.

³⁶ Protase 2000, p. 247, nr. 473, nr. 2.

³⁷ Protase 2000, p. 247, nr. 477.

³⁸ Protase 2000, p. 251, nr. 495.

³⁹ Protase 2000, p. 239, nr. 437.

⁴⁰ Chirilă et alii 1974, p. 87-90; Protase 2000, p. 33, 39, 63-64, 66.

⁴¹ Benea 1996, p. 122-302; Protase 2000, p. 64.

⁴² Chirilă et alii 1974, p. 66-76; Benea 1996, p. 301-302; Protase 2000, p. 58-60 și tabelul B.

⁴³ Chirilă et alii 1974, p. 78-87; Gudea et alii 1997, p. 84; Protase 2000, p. 59.

din secolul IV. Numai viitoare săpături arheologice vor putea aduce dovezi certe în acest sens.

BIBLIOGRAFIE

- Ardevan, Huszarik 2003 R. Ardevan, P. Huszarik, *Monedă sau medalion ? Descoperirea de la Nădlac (secolul al IV-lea p. Chr.)*, în *BSNR XCII-XCVII*, Nr. 146-151, p. 387-390
- Benea 1996 D. Benea, *Dacia sud-vestică în secolele III-IV*, Timișoara
- Chirilă et alii 1974 E. Chirilă, N. Gudea, I. Stratan, *Trei tezaure monetare din Banat din secolul IV*, Lugoj
- Dumitrașcu 1993 S. Dumitrașcu, *Dacia apuseană*, Oradea
- Göbl 1978 R. Göbl, *Antike Numismatik*, I-II, München
- Gudea, Ardevan 2003 N. Gudea, R. Ardevan, *Depozitul monetar de la Iclod, sec. IV p. Chr. în Banatica XVI*, I, p. 245-261
- Gudea et alii 1997 N. Gudea, R. Ardevan, N. Toma, *Tezaurul monetar de la Moldova Nouă (sec. IV p. Chr.)*, în *AB*, V, p. 83-112
- Protase 2000 D. Protase, *Autohtonii în Dacia. II. Dacia postromană până la slavi*, Cluj-Napoca
- RepArad *Repertoriul arheologic al Mureșului inferior. Județul Arad*, Timișoara, 1999
- Sășianu 1980 Al. Sășianu, *Moneda antică în vestul și nord-vestul României. Ancient Coinage in Western and North-Western Romania*, Oradea

Lista ilustrațiilor:

Fig. 1 Harta satului Satu Mare (jud. Arad), cu indicarea locului descoperirii.

Fig. 2 Moneda de la Turnu.

Fig. 3 Monedele de la Satu Mare.

Illustrations

Fig. 1 La carte du village de Satu Mare (dép. d'Arad), en indiquant l'endroit de la découverte.

Fig. 2 La monnaie de Turnu.

Fig. 3 Les monnaies de Satu Mare.

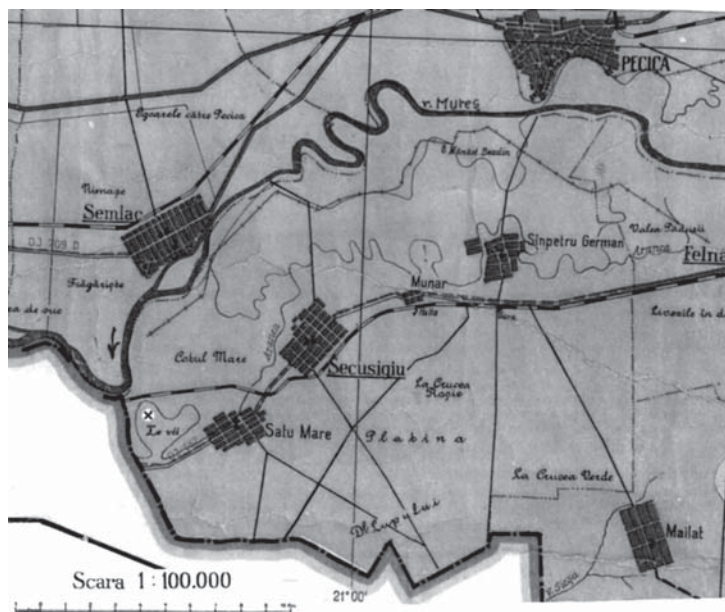


Fig. 1



Fig. 2

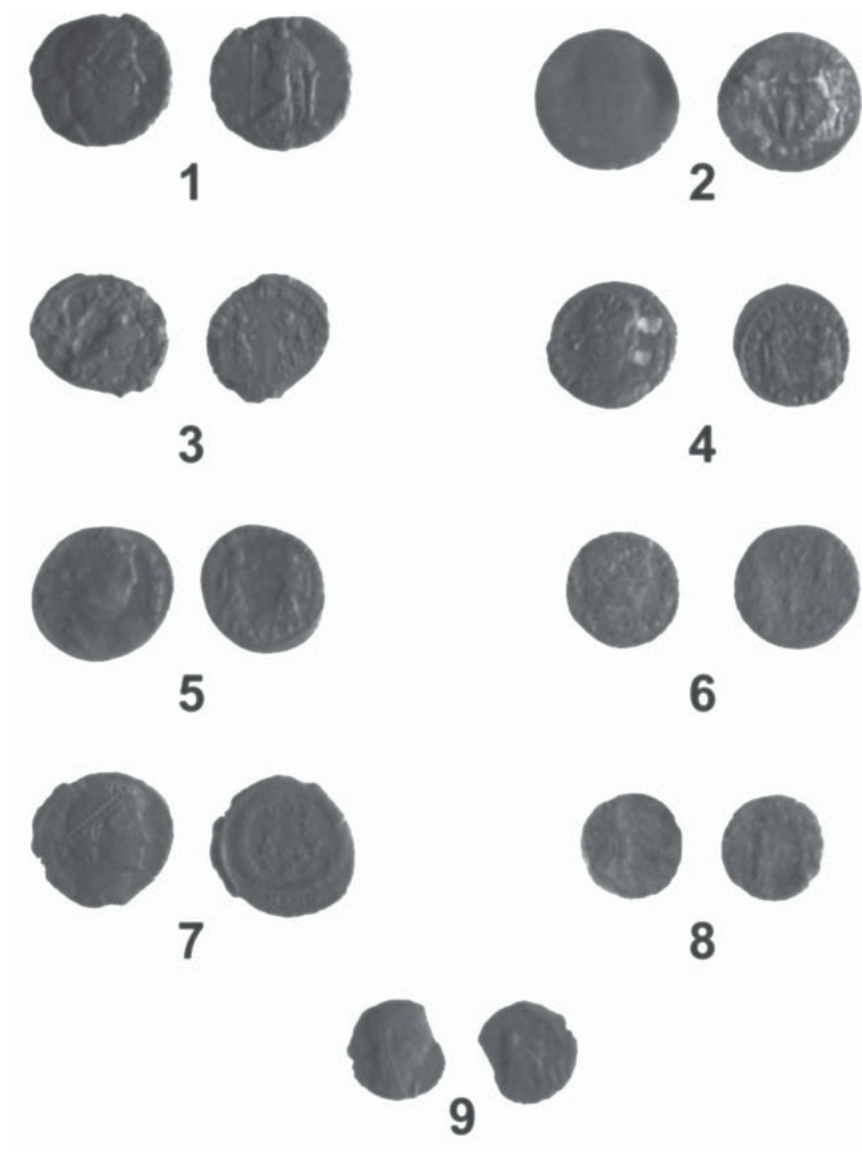


Fig. 3