

VASELE DE BRONZ DIN DACIA ROMANĂ. ÎNTRE IMPORT ȘI PRODUCȚIE LOCALĂ

Atalia Ștefănescu-Onițiu

Dintre obiectele de bronz descoperite pe teritoriul Daciei Romane, fie prin cercetări arheologice sau ca și apariții întâmplătoare, un loc important l-au ocupat diferitele tipuri de vase, atestate în număr destul de mare, fie și numai în stare fragmentară. Dacă în anul 1985, într-o sinteză privitoare la acest subiect, V. Moga menționa doar 3 căni și două căldări la *Ampelum*, 1 pahar de bronz la Târgu Secuiesc, o cană bitronconică la Ilișua, 2 *oenochoe* la Brad și *Ampelum* și o cană la Abrud¹, numărul de astfel de piese atestate astăzi și publicate în literatura de specialitate este mult mai mare (peste 100) și îndreptățește o reconsiderare a problemei.

Autorii care s-au ocupat până în prezent de această temă (V. Moga, C. Mușețeanu) apreciază că vasele de bronz din Dacia Romană sunt exclusiv produse de import². Argumentul principal invocat de C. Mușețeanu este cel al costului prea mare de producție³. Realizarea unui vas de bronz presupunea într-adevăr mai multe operațiuni, pe care meșterii locali probabil nu și le permiteau, și care erau justificate doar dacă produsele erau destinate unei piețe mai mari (producție, șlefuire, decor)⁴. Aceeași opinie apare și la I. Glodariu, care considera că statuetele, paterele, *oenochoe*-le erau scumpe, în timp ce situlele sau cazanele erau „vase curente, ușor de confecționat, cu prețuri scăzute și larg răspândite”⁵. În opinia noastră, numărul mare de piese, mai ales de fragmente care nu denotă calități artistice deosebite, ar putea sugera, pentru unele din acestea, o origine locală.

După cum arăta și Rossitsa Nenova-Merdjianova, originea locală a unui vas de bronz ar reieși din existența imperfecțiunilor, precum: lustruirea insuficientă, urmele de ciocan, apariția unor elemente atipice pentru un vas (ex: vas cu trei picioare în forma unor labe de animal, element specific pentru mobilier) sau lipsa unor elemente

¹ Moga 1985, p. 74.

² V. Moga presupunea că sunt vase din import, din Italia sau din vestul Imperiului Roman, cu analogii în perioada dacică, precum și în Britannia, Germania, Pannonia (unde majoritatea vaselor sunt italice) (Moga 1985, p. 74).

³ Mușețeanu 2003, p. 50.

⁴ Nenova-Merdjianova 2002, p. 596.

⁵ Glodariu 1974, p. 58.

tipice de decor, ca și combinarea cu elemente de la alte tipuri de vase⁶. Urmele de nituire sau lipiturile au fost interpretate ca reparații, fiind argumente pentru o utilizare îndelungată a vaselor, nu pentru o producție locală.

În puține situații (15 dintr-un total de 108 vase) s-a păstrat vasul întreg. Majoritatea pieselor sunt mânere, torți (81), capace (1), fragmente eventual cu părți din buza sau pereții vasului (11). O explicație pentru această situație ar fi aceea că mânerul, buza, fundul și piciorul erau lucrate aparte, din bronz turnat, iar apoi lipite (și mai rar nituite)⁷.

În Dacia Romană regăsim până în prezent următoarele categorii de vase de bronz, publicate în literatura de specialitate:

Ampulla (vas care servea pentru păstrarea apei sau vinului) - nu cunoaștem momentan vreun vas întreg, ci doar atașe (5 piese), exclusiv provenind din mediul militar (Ilișua, Războieni-Cetate, Buciumi, Gherla)⁸ (**Pl. I**). Se identifică două tipuri majore de ataș, și anume atașul lis, cu ureche de prindere dispusă perpendicular pe ataș (Ilișua, Buciumi, Gherla, Războieni-Cetate), respectiv atașul în formă de frunză lanceolată, cu ureche de prindere circulară (Ilișua, Buciumi, Gherla). Din păcate doar pe baza acestora nu putem realiza o încadrare tipologică și nici opera o datare.

Caserola reprezintă un tip de vas cu o largă răspândire, inclusiv în perioada dacică. Problemată a acestui tip de vas, în special a distincției dintre pateră – caserolă – sită a fost abordată și analizată cu altă ocazie⁹. Alături de cele două fragmente discutate în studiul la care facem referire (un mâner de la *Ulpia Traiana Sarmizegetusa*¹⁰ și unul de la Gilău¹¹), între timp mai putem consemna cinci astfel de piese. Este vorba despre trei mânere care aparțin tipului Eggers 142-144, datate în sec. I-primă jumătate a secolului II p.Chr (descoperite la *Tibiscum-Iaz*¹², Șapca-Verde Florești (Cluj)¹³ și Orheiul Bistriței¹⁴ (acesta din urmă cu urme de reparații prin nituire) (**Pl. II/1-3**). Un alt mâner, de data aceasta de tip Eggers 146, cu aceeași datare, provine de la Mehădia¹⁵ (**Pl. II/4**). Ca mâner de caserolă a fost publicat și un fragment provenind din castrul de

⁶ Nenova-Merdjanova 2002, p. 591-593.

⁷ Gramatopol 2000, p. 149.

⁸ Nemeti 2001, nr. 28-29, pl. II/16, III/1; Nemeti 2004, p. 91, nr. 31, pl. III/31; Găzdac 1995, p. 410, fig. 2/3, 2/4.

⁹ Ștefănescu 2004, p. 421-429.

¹⁰ Greșit identificat de autori ca mâner de *patera*, acesta aparține tipului Eggers 142 (Alicu, Cociș, Ilieș, Soroceanu 1994, p. 56, nr. 774, pl. 51).

¹¹ Considerat și acesta mâner de *patera*, cu analogii la Buciumi, Barboși, Răcățâu (în mediul dacic), aparține unui vas tip Eggers 140, cu o datare în sec. I-II p.Chr (Diaconescu, Opreanu 1987, p. 53, nr. 1, fig. 1,1).

¹² Ardeț 2003, p. 306.

¹³ Polus 2008, fig. 94.

¹⁴ Gaiu 2005, p. 217, nr. 3, fig. 2/1; Eggers 1951, Abb. 2, 31a.; identică cu Antique Bronzes, nr. 219.

¹⁵ Bozu 2000, p. 228, nr. 2.88, Pl. VII/6; o analogie a acestei piese regăsim la *Porolissum* (vezi discuția la Ștefănescu 2004, p. 423); Eggers 1951, Abb. 2, 31b.

pământ de la Vărădia (datare sec. II p.Chr)¹⁶; în absența capătului mânerului, care să permită o încadrare tipologică, nu putem face alte considerații (**Pl. II/5**).

În ceea ce privește vasele de tip *patera* din Dacia Romană, considerăm că studiul nostru din anul 2004 a clarificat problema și nu dorim să reluăm în detaliu această discuție¹⁷. Exclueam atunci din categoria paterelor caserolele menționate anterior, o sită de la Inlăceni, eronat presupusă ca fiind o patera¹⁸, precum și alte trei mânere de la *Porolissum*¹⁹. Ar trebui probabil reconsiderat și un mâner descoperit în castrul de la Bologa, un import după opinia lui N. Gudea, datat în perioada sec. I-II; din păcate, imaginea publicată este ilizibilă și nu ne permite o analiză a piesei²⁰.

Cât privește sitele, alături de piesele deja amintite, mai consemnăm două fragmente (mânere cu o parte din pereții vasului), ambele aparținând tipului Eggers 161, cu o încadrare cronologică în perioada secolelor II-III p.Chr. Prima piesă provine de la Mărculeni²¹ (**Pl. III/1**), nu departe de castrul de la Călugăreni, dintr-un depozit cu obiecte din fier și bronz, datat la sfârșitul secolului II – începutul secolului III p.Chr. (deci nu a avut o utilizare îndelungată, fapt atestat și de absența urmelor de reparații). Cea de-a doua sită provine de la Tălișoara (jud. Covasna)²² (**Pl. III/2**).

Castronul este un al tip de vas, cunoscut din două descoperiri - un fragment cu urme de reparații provenind din apropierea termelor de la *Apulum*²³ (**Pl. III/3**), pe care nu am putut să-l încadrăm tipologic, respectiv un altul, dintr-un depozit de la Orheiul Bistriței²⁴. Conform descrierii și desenului, acest castron ar putea aparține tipului Eggers 82, cu o datare în perioada secolelor III-IV.

Referitor la vasele de tip *situla*, V. Moga aprecia că majoritatea datează din epoca dacică²⁵. Astfel de piese sunt atestate prin atașe (la *Alburnus Maior*²⁶, Ilișua (**Pl. IV/1**)²⁷, *Porolissum*²⁸), fragmente de vas (*Apulum*²⁹) (**Pl. IV/2**) și în special piese întregi (*Ampelum* (**Pl. IV/3**), Gilău³⁰). Un posibil ataș de situla (pe baza analogiilor

¹⁶ Bozu 2008, nr. 312.

¹⁷ vezi Ștefănescu 2004, p. 421-429.

¹⁸ Gudea 1979, p. 173, pl. XXI-XXII.

¹⁹ Gudea 1989, p. 691, nr. 8-10, pl. CCXXIX, 9-11; am considerat că piesa nr. 9 ar fi de la o caserolă Eggers 146, în timp ce piesa nr. 10 o sită; pentru piesa nr. 8 nu am găsit analogii (Ștefănescu 2004, p. 423).

²⁰ Gudea 1977, p. 188-189, nr. 40, fig. 9/1.

²¹ Glodariu, Zrinyi, Gyulai 1970, p. 217, nr. 93, fig. 32,7; autorii oscilau între caserolă și sită.

²² Antique Bronzes, nr. 220.

²³ Moga 1985, p. 71, nr. 1.

²⁴ Gaiu 2005, nr.2, p. 217, fig. 2/3.

²⁵ Moga 1985, p. 74.

²⁶ Pescaru et alii 2003, p. 131, fig. 16/5.

²⁷ Nemeti 2001, nr. 30, pl. III/2.

²⁸ Gudea 1989, pl. CCXXX/3, 6 considerăm că ar putea proveni de la acest tip de vas.

²⁹ Moga 1985, p. 71, nr. 3.

³⁰ Antique Bronzes; piesa de la Gilău este sigur un import.

cu piese similare din Germania, de la Neuburg a.d. Donau și Landenburg³¹) provine de la *Tibiscum* și reprezintă un cap de Gorgona (piesa a fost datată la sfârșitul sec. II)³² (Pl. IV/4-5).

Situla de la *Ampelum* provine dintr-o zonă sacră, alături de ea fiind descoperite două vase tip *oenochoe*, un cazan, un ulcior și un altar pentru zeița Fortuna Salutaris³³; vasele au fost descoperite într-un puț, depuse cu gura în jos, în apropiere de un edificiu considerat a fi templul zeiței Fortuna. Situla aparține tipului Eggers 36, datat la sfârșitul sec. II – sec. III p.Chr., de formă tronconică, decorată doar cu linii paralele și cercuri concentrice; această situla diferă vizibil de cea bogat decorată descoperită în zona *via decumana* a castrului de la Gilău³⁴. De formă sferică, vasul a fost decorat cu figuri în relief reprezentând scene din competițiile atletice din *palestra*. Datat în secolul III p.Chr., vasul este probabil un produs de import, prin decor (cu urme de argint) și calitate artistică.

După cum se poate observa, vasele de tip *situla* databile se încadrează cronologic în perioada sfârșitului de sec. II – sec. III, prin urmare nu avem de-a face cu o utilizare îndelungată a unor produse importate încă din perioada regatului dacic, așa cum considera V. Moga (lipsa urmelor de reparații, deși nu este un criteriu obligatoriu, sugerează că vasele nu au avut o durată mare de întrebuințare).

O descoperire similară (ca număr de piese) cu cea de la *Ampelum* provine de la Tg. Secuiesc. Din așezarea civilă sau *kastellum*-ul de aici provin nu mai puțin de 7 vase, dintre care 6 au fost descoperite în același context³⁵. Este vorba despre următoarele piese: un flacon globular, cu pântec sferic, din bronz turnat și ciocănit/strunjit; o cupă cu picior mare cilindric, din bronz turnat și strunjit, decorat cu 2 linii paralele gravate; un platou circular din bronz ciocănit și argintat; două cupe mici circulare; o tigaie (*trulla*) (de fapt apreciem că este vorba despre o caserolă tip Eggers 142-144), cu mâner orizontal perforat, recipient tronconic, pereți arcuiți, decorați cu profile turnate (2 cercuri concentrice pe mâner, fund cu cercuri concentrice)³⁶. Descoperirea de la Tg. Secuiesc este importantă pentru subiectul discuției noastre, dat fiind faptul că se menționează pentru prima dată, pe fața inferioară a mânerului caserolei, numele unui meșter (Talio). Vasele au fost datate în secolul II p.Chr., considerate importuri și s-a presupus că se aflau în posesia unui negustor.

³¹ Werner 1936, p. 258-261, Abb. 1, 2.

³² Antique Bronzes, nr. 244.

³³ altar votiv de augit andezit; 80 x 47 x 45 cm; litere de 4,5 cm r1-3, 3,5 cm r4-7; ligat. r1 AE, r3 AV; textul inscripției este: D(E)AEE FORTVN / SALVTARI M / AVR VERECVN / DVS D M APVL / PRO SALVTE SVA / ET SVORVMQVE / OMNIVM V L M P (IDR III/3, 303, fig. 227).

³⁴ Isac 2000, p. 201-217.

³⁵ Florescu, Miclea 1979, p. 39, nr. 78-83; o a șaptea piesă este un ulcior în formă de *calathos*, posibilă copie după un model etrusc, datat în sec. II-III, cu contextul de descoperire necunoscut (Antique Bronzes, nr. 215).

³⁶ IDR III/4, 331.

Ulcioarele trilobate de tip *oenochoe* sunt bine reprezentate printre vasele de bronz din Dacia Romană. Alături de fragmente (un capac de la Ilișua³⁷, o toartă tip Eggers 128, datată la mijlocul secolului II – începutul secolului III p.Chr și un fragment de ataș de la Gherla, ambele cu motive vegetale stilizate³⁸), în Dacia Romană se cunosc trei piese întregi. Este vorba de două *oenochoe* datate în sec. II p.Chr, provenind din inventarul templului zeiței Fortuna Salutaris de la *Ampelum*³⁹, respectiv despre un vas de la *Potaissa*⁴⁰, datat la sfârșitul sec. I – sec. II p.Chr. Toate cele trei piese au servit ca vase de cult, posibil pentru libații (vasul de la *Potaissa* aparține setului cu *patera* originar din sudul Italiei) (Pl. V).

Printre cele mai bine reprezentate vase de bronz se numără cămile și ulcioarele. Acestea sunt atestate la: *Drobeta* (o cană întreagă și trei mânere)⁴¹, așezarea civilă de la Mehadia (două mânere de cană)⁴², *quadriburgium*-ul de la Gornea (toartă de cană)⁴³, castrul de pământ de la Vărădia (toartă de cană; sec. II p.Chr)⁴⁴. Piese întregi au fost descoperite la: Orheiul Bistriței⁴⁵, Mărculeni⁴⁶, Feldioara⁴⁷, Cristești⁴⁸, *Ampelum*⁴⁹ (Pl. VI). Acestea sunt singulare, nu doar ca descoperire, dar și ca tipologie, execuție, decor. Cana de la Mărculeni prezintă, cel puțin la nivelul mânerului, analogie în aceeași locație, și putem aprecia că este vorba despre produse realizate de același meșter sau în același atelier. În schimb, cele două piese de la *Ampelum* nu prezintă asemănări și provin din contexte diferite; nu respingem posibilitatea ca cele două vase să fi avut aceeași funcționalitate, dar avem îndoieli privitoare la originea lor comună.

Un singur lighean de bronz cunoaștem, fără a putea să-l încadrăm tipologic, de lângă termele de la *Apulum*. Ligheanul a fost considerat copie după un prototip etrusc, produs al unui atelier italic⁵⁰. Ca piese unicate amintim o farfurie descoperită în castrul de la Feldioara⁵¹, din tablă de bronz ciocănită, ușor deformată, un vas antropomorf de la *Drobeta*⁵².

³⁷ Nemeti 2001, nr. 31, pl. III/3.

³⁸ Găzdac 1995, p. 410, fig. 1/1, 2/2.

³⁹ Antique Bronzes, nr. 200-201.

⁴⁰ Antique Bronzes, nr. 207.

⁴¹ Sfîngă 1998, p. 108, pl. LXXII/11; LXXIII/7, LXXV/1-2.

⁴² Bozu 2008, nr. 307-308, ca descriere sunt diferite și sugerează două vase distincte; din păcate în lipsa unor imagini nu putem face alte aprecieri. În ceea ce privește „urechea” de vas descoperită aici (Bozu 2008, nr. 306), în absența reproducerii nu putem face alte observații, eventual stabili un tip de vas.

⁴³ Bozu 2008, 310; Gudea 1977, 84, fig. 50/1.

⁴⁴ Bozu 2008, nr. 315.

⁴⁵ Gaiu 2005, nr.1, p. 217, fig. 2/2; Antique Bronzes, nr. 198.

⁴⁶ Glodariu, Zrinyi, Gyulai 1970, p. 217, nr. 91, fig. 30-31.

⁴⁷ Gudea 2008, p. 224-225, p. 68.

⁴⁸ Antique Bronzes, nr. 199.

⁴⁹ Antique Bronzes, nr. 203, 213.

⁵⁰ Moga 1985, p. 71, nr. 2.

⁵¹ Gudea 2008, p. 225.

⁵² Antique Bronzes, nr. 210.

La toate aceste piese, încadrate pe categorii de vase, eventual și tipologic, se adaugă un număr semnificativ de fragmente⁵³, mânere, torți⁵⁴, care nu pot fi cu certitudine atribuite unui anumit tip de vas, dar care prezintă analogii cu tipurile de vase studiate⁵⁵.

Trecerea în revistă a vaselor de bronz din Dacia Romană ne îndreptățește să punem sub semnul întrebării afirmația lui C. Mușețeanu, potrivit căreia vasele de bronz sunt produse scumpe care indică o aristocrație provincială ce îmbrățișează modul de viață roman⁵⁶. Majoritatea descoperirilor provin din interiorul sau din vecinătatea unor castru (așezări civile tip *vicus militaris*). Alături de descoperirile cu caracter izolat, excepții majore fac piesele de la Tg. Secuiesc și *Ampelum*, dar nici în acest caz nu avem de-a face cu elemente înstărite care să le fi achiziționat și utilizat. Problema depozitelor (Mărculeni, Orheiul Bistriței) este discutată în volumul de față de Doina Benea și, după cum se poate constata, are legătură cu tendințele de recuperare a metalului în condiții de criză.

În acest stadiu al cercetării, în lipsa unor indicii concludente, nu putem afirma cu certitudine că piesele descoperite în așezări unde au fost identificate ateliere de prelucrare a bronzului au fost realizate în aceste ateliere.

Numărul mare de piese provenind de la *Porolissum*, cu o calitate artistică redusă și care nu necesitau adeseori o tehnică deosebită (ne referim mai ales la torțile de vase realizate din sârmă) ar sugera o producție locală. În opinia noastră, numărul mare de mânere și torți ar putea constitui indicii ale producției locale. Realizate separat de restul vasului și ulterior lipite sau nituite, acestea aveau o mare probabilitate de desprindere, necesitând înlocuirea.

La o privire de ansamblu asupra vaselor de bronz publicate până în prezent doar în trei cazuri autorul apreciază că avem de-a face cu o producție locală. Este vorba despre cele trei mânere de căni provenind de la *Drobeta*, cu o situație oarecum incertă considerăm noi, datorită viciilor de publicație. Autorul își argumentează afirmația pe baza ținutei artistice care lasă de dorit a pieselor; analizând însă informațiile aferente planșelor unde sunt imaginile celor trei piese, reiese că piesele locale sunt cu totul altele⁵⁷.

Toarta și fragmentul de ataș provenind de la Gherla, decorate cu motive vegetale stilizate, cu o manieră similară de execuție, par a sugera o proveniență comună, dacă nu chiar o origine locală.

Deși diferite ca formă, vasele de la *Ampelum* prezintă o serie de asemănări de

⁵³ Alicu, Cociș, Iliș, Soroceanu 1994, nr. 775-7, pl. 49-52; Gudea 1989, p. 690.

⁵⁴ Gudea 2008, p. 224-225, pl. 68; Gudea 1989, p. 691-693; *Antique Bronzes*, nr. 231, 233, 236-237, 244.

⁵⁵ spre exemplu mânerul care apare în catalogul *Antique Bronzes*, la nr. 238 prezintă analogii cu mânerul de la Gudea 1989, nr. 14, pl. CCXXXI.

⁵⁶ Mușețeanu 2003, p. 50.

⁵⁷ Stîngă 1998, p. 108, pl. LXXIII/7, LXXV/1-2.

execuție și decor. Elemente comune pentru toate cele cinci piese⁵⁸ sunt: liniile incizate care decorează partea superioară, imediat sub buză sau în zona gâtului; fundul circular, concav la exterior, decorat (cu excepția *oenochoe*-lor) cu cercuri concentrice incizate. Cele două *oenochoe* se încadrează în același tip, cu ușoare deosebiri în zona gâtului (la cel de-al doilea linia de demarcație este mai accentuată), respectiv a torții (la cea de-a doua toarta este prinsă printr-o palmetă alungită, cu 3 – nu 2 – orificii). Maniera de realizare a mânerelor cazanului și situlei este de asemenea similară (mânere mobile, curbate la extremități, care au ornamente sub forma unor capete de păsări). Toate cele cinci vase au fost realizate prin ciocănire, mânerele fiind turnate; doar ulciorul prezintă urme de șlefuire. Pornind de la aceste aprecieri, considerăm posibilă producerea celor cinci vase în același atelier, eventual de către același meșter.

Pentru majoritatea vaselor de bronz originea locală rămâne, în absența oricărui indiciu clar de producție, la nivelul supozițiilor, mai mult sau mai puțin argumentate.

BIBLIOGRAFIE

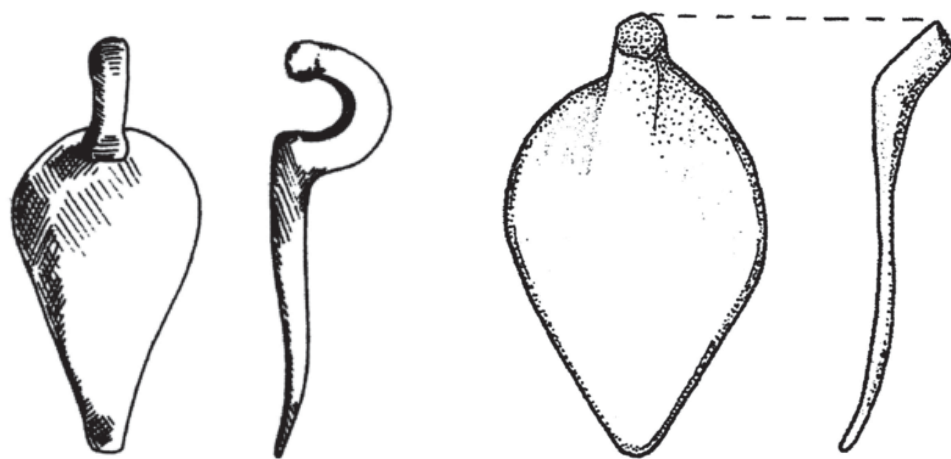
- | | |
|-------------------------------------|--|
| Alicu, Cociș, Ilieș, Soroceanu 1994 | Alicu, D., Cociș, S., Ilieș, C., Soroceanu, Alina, <i>Small finds from Ulpia Traiana Sarmizegetusa</i> , Cluj-Napoca. |
| Antique Bronzes Ardeț 2003 | <i>Antique Bronzes in Romania, Exhibition Catalogue</i> , Bucharest, 2004
Ardeț, L., C., <i>Un fragment de caserolă din bronz descoperit la Tibiscum</i> , <i>Banatica</i> 16, 1, p. 305-308. |
| Benea 2003 | Benea, D., <i>Bronzecasting workshops in Dacia and Dobroudja</i> , <i>Antique Bronzes in Romania, Exhibition Catalogue</i> , Bucharest, p. 71-80. |
| Bozu 2000 | Bozu, O., <i>Obiecte din bronz descoperite în așezarea romană de la Mehadia, jud. Caraș-Severin</i> , <i>Banatica</i> 15, 1, p. 223-239. |
| Bozu 2008 | Bozu, O., <i>Catalogul pieselor romane și daco-romane din colecția Muzeului Banatului Montan</i> , Reșița. |
| Cociș 1995 | Cociș, S., <i>Ateliere de bronzieri din Dacia Romană</i> , <i>ActaMN</i> 32, 1, p. 383-391. |
| Diaconescu, Opreanu 1987 | Diaconescu, Al., Opreanu, O., <i>Bronzuri romane din castrul de la Gilău</i> , <i>SCIIVA</i> 38, 1, p. 52-71. |
| Eggers 1951 | Eggers, H.J., <i>Die Absoluten Chronologie der Romischen Kaiserzeit im Freien Germanien</i> , <i>JahrbRGZM</i> 2, p. 196-244. |
| Florescu, Miclea 1979 | Florescu, R., Miclea, I., <i>Tezaure transilvane la Kunstistorisches Museum din Viena</i> , București. |
| Gaiu 2005 | Gaiu, C., <i>Un depozit de antichități romane de la Orheiul Bistriței</i> , <i>Marmația</i> 8, 1, p. 215-225. |
| Găzdac 1995 | Găzdac, C., <i>Bronzuri romane de la Gherla</i> , <i>ActaMN</i> 32, 1, p. 401-430. |
| Glodariu 1974 | Glodariu, I., <i>Relațiile comerciale ale Daciei cu lumea elenistică și romană</i> , Cluj-Napoca. |

⁵⁸ Ne referim doar la cele descoperite împreună cu altarul zeiței Fortuna.

- Glodariu, Zrinyi, Gyulai 1970 Glodariu, I., Zrinyi, A., Gyulai, P., *Le dépôt d'outils romains de Mărculeni*, Dacia N.S. 14, p. 207-231.
- Gramatopol 2000 Gramatopol, M., *Arta romană în România*, Ed. Meridiane, București.
- Gudea 1977 Gudea, N., *Materiale arheologice din castrul roman de la Bologa*, Apulum 15, p. 169-215.
- Gudea 1979 Gudea, N., *Castrul roman de la Inlăceni*, ActaMP 3, p. 149-273.
- Gudea 1989 Gudea, N., *Porolissum. Un complex arheologic daco-roman la marginea de nord a Imperiului Roman*, ActaMP XIII.
- Gudea 2008 Gudea, N., *Castrul roman de la Feldioara*, Cluj-Napoca.
- Isac 2000 Isac, D., *Das Gefäss mit Agonistischen Darstellungen von Gilău*, Acta MN 37, 1, p. 201-217.
- Moga 1985 Moga, V., *Vase de bronz descoperite la Apulum*, Apulum 22, p. 71-75.
- Mușețeanu 2003 Mușețeanu, C., *Bronze vessels in Dacia and Moesia Inferior*, Antique Bronzes in Romania, Exhibition Catalogue, Bucharest, p. 50-52.
- Nemeti 2001 Nemeti, S., *Piese de bronz romane de la Ilișua*, RevBistr XV, p. 92-102.
- Nemeti 2004 Nemeti, S., *Piese romane de bronz din Dacia*, RevBistr XVIII, p. 89-100.
- Nenova-Merdjanova 2002 Nenova-Merdjanova, Rossitsa, *Traditions and inventions on the local production of bronze vessels in the Roman province Thracia*, I Bronzi Antichi: Produzione e tecnologia. Atti del XV Congresso Internazionale sui Bronzi Antichi, Udine, 22-26 maggio 2001, p. 591-et sqq.
- Pescaru et alii 2003 Pescaru Adriana et alii, *Forme de habitat în punctul Hăbad*, Alburnus Maior (I), București, p. 123-148.
- Polus 2008 Polus, *Istorie pierdută – istorie regăsită*, Catalog de expoziție, Cluj-Napoca.
- Știngă 1998 Știngă, I., *Viața economică la Drobeta în sec. II-VI p. Chr*, București.
- Ștefănescu 2004 Ștefănescu, Atalia, *Bronze paterae in Roman Dacia*, în *The antique bronzes: typology, chronology, authenticity. The Acta of the 16-th International Congress of Antique Bronzes*, Organised by the Romanian National History Museum, Bucharest, May 26 th- 31 st, 2003, (Edited by Dr. Crișan Mușețeanu), Bucharest, p. 421-429.
- Timoc 2004 Timoc, C., *Vergessene Bronzegegenstände von Dierna-Orșova*, *The antique bronzes: typology, chronology, authenticity. The Acta of the 16-th International Congress of Antique Bronzes*, Organised by the Romanian National History Museum, Bucharest, May 26 th- 31 st, 2003, (Edited by Dr. Crișan Mușețeanu), Bucharest, p. 447-450.
- Werner 1936 Werner, J., *Zwei römische Bronzeimer von Neuburg a.d. Donau*, Germania 20, p. 258-261.

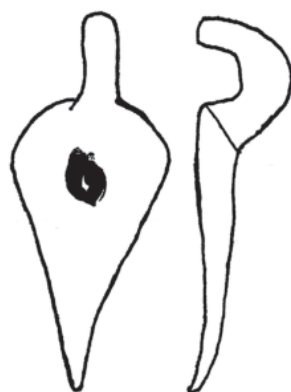
LISTA ILUSTRĂȚIILOR

- Planșa I Vase de tip *ampulla* din Dacia Romană: 1, 4. Ilișua (apud Nemeti 2001, nr. 28-29, pl. II/16, III/1); 2. Războieni-Cetate (apud Nemeti 2004, p. 91, nr. 31, pl. III/31); 3,5. Gherla (apud Găzdac 1995, p. 410, fig. 2/3, 2/4).
- Planșa II Vase de tip caserolă: 1. *Tibiscum* (apud Ardeț 2003, p. 306); 2. Șapca-Verde Florești (apud Polus 2008, fig. 94); 3. Orheiul Bistriței (apud Gaiu 2005, p. 217, nr. 3, fig. 2/1); 4. *Praetorium*-Mehadia (apud Bozu 2000, p. 228, nr. 2.88, Pl. VII/6); 5. Vărădia (apud Bozu 2008, nr. 312).
- Planșa III Site de la Mărculeni (1) (apud Glodariu, Zrinyi, Gyulai 1970, p. 217, nr. 93, fig. 32,7) și Tălișoara (2) (apud Antique Bronzes, nr. 220); Castroane de la *Apulum* (3) (apud Moga 1985, p. 71, nr. 1) și Orheiul Bistriței (4) (apud Gaiu 2005, nr.2, p. 217, fig. 2/3).
- Planșa IV Vase de tip *situla* din Dacia Romană (1. Ataș de la Ilișua (apud Nemeti 2001, nr. 30, pl. III/2); 2. Fragment de vas de la *Apulum* (apud Moga 1985, p. 71, nr. 3); 3. *Situla* de la *Ampelum* (apud Antique Bronzes, nr. 204); 4. Ataș de la *Tibiscum* (apud Antique Bronzes, nr. 244); 5. Ataș de la Landenburg (apud Werner 1936, p. 258-261, Abb. 2).
- Planșa V *Oenochoe* de la *Ampelum* (1-2) (apud Antique Bronzes, nr. 200-201) și *Potai-ssa* (3) (apud Antique Bronzes, nr. 207).
- Planșa VI Căni și ulcioare din Dacia Romană: 1. Orheiul Bistriței (apud Gaiu 2005, nr.1, p. 217, fig. 2/2); 2. Mărculeni (apud Glodariu, Zrinyi, Gyulai 1970, p. 217, nr. 91, fig. 30-31); 3. Cristești (apud Antique Bronzes, nr. 199); 4-5. *Ampelum* (apud Antique Bronzes, nr. 203, 213).

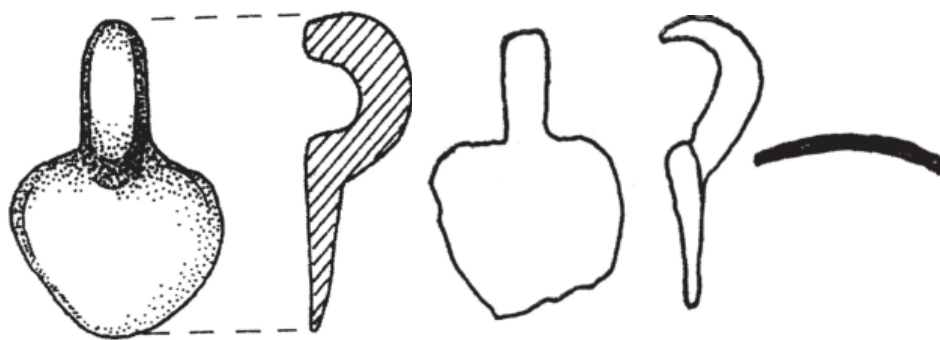


1

2



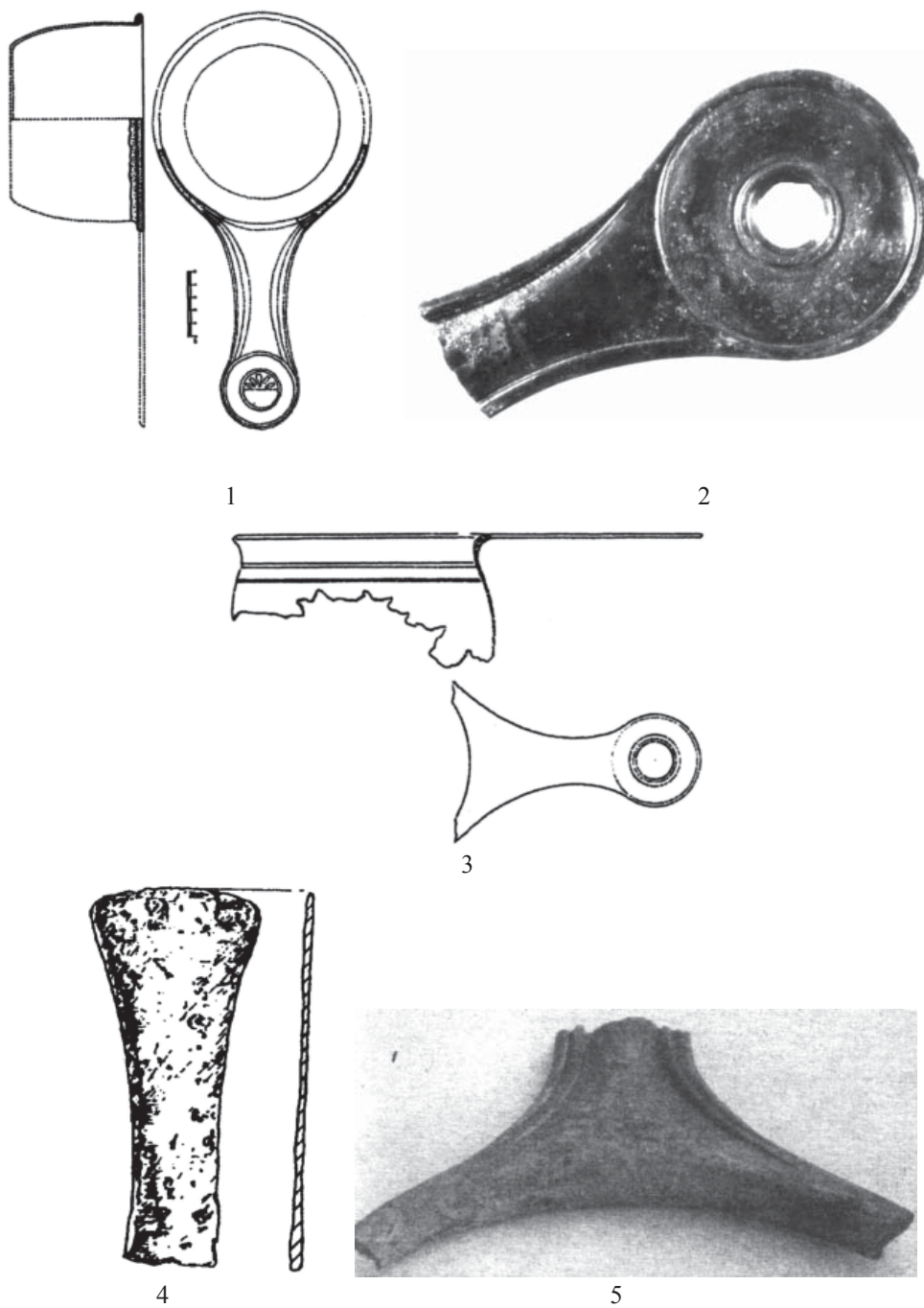
3



4

5

Planșa I

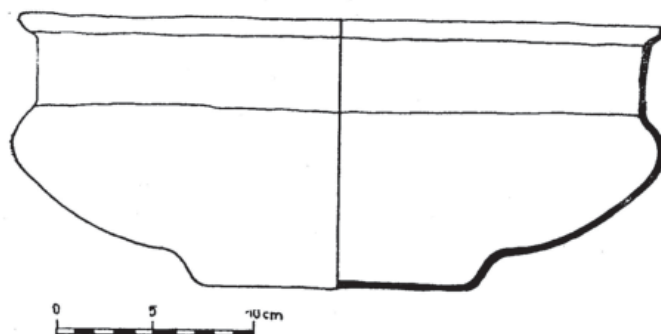


Plasa II

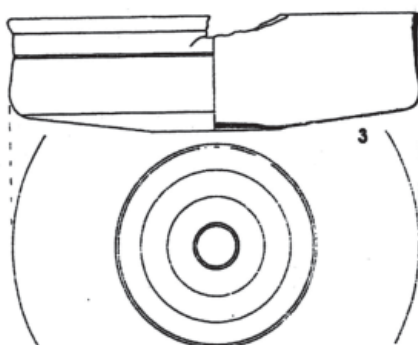


1

2

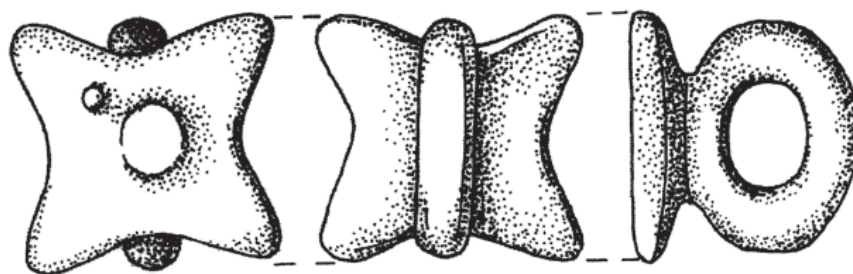


3

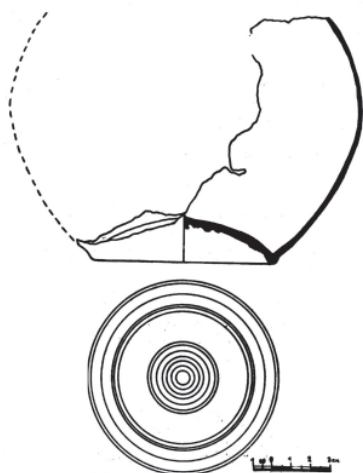


4

Planșa III



1



2



3



4



5

Planșa IV



1

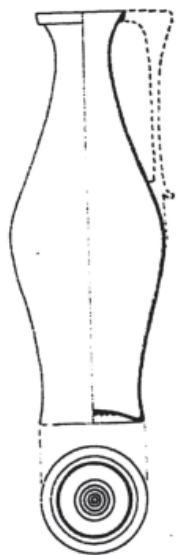


2



3

Planșa V



1



2



3



5

Planșa VI



4