

IV. Producția de opaite din provincia Dacia

ATELIERE LOCALE DE OPAIȚE ÎN PROVINCIA DACIA

Doina Benea

Introducere¹. Studiarea producției de lămpi din lut din provincia Dacia, în general, a progresat în ultimele decenii datorită pe de o parte a volumului tot mai mare de descoperiri, care s-au adăugat celor cunoscute din marile centre ale provinciei de la *Apulum*, *Romula*, *Ulpia Traiana Sarmizegetusa*, iar pe de altă parte, datorită investigației tot mai atente asupra contextului importurilor, originilor lor. S-au evidențiat importuri provenind din mediul nord-italic sau din provinciile limitrofe (mai ales cele panonice). Într-o a doua etapă pentru acoperirea nevoilor pieței, officinele locale au trecut la copierea originalelor de serie, proces similar cu cel din alte provincii.

Pe lângă centrul de la *Apulum* cunoscut deja cu ani în urmă datorită lui Closca I. Băluță², au fost publicate opaite de teracotă de la *Ulpia Traiana* datorate lui D. Alicu, E. Nemeș și apoi continuate doar de Dorin Alicu³ și recent de C. Roman⁴. În ultimul timp o serie de lucrări au abordat studiul lămpilor antice de la *Romula*⁵, *Porolissum*⁶, *Tibiscum*⁷, *Potaissa*⁸, Cristești⁹, Gilău¹⁰ etc.

Aprofundarea studiului asupra lămpilor romane din Dacia a condus la evidențierea unor aspecte noi, privind tipologia, structura lămpilor realizate în tipar sau la roată, la care se adaugă mai nou, chiar observații de natură stilistică privind ornamentarea unor categorii de piese¹¹.

În Dacia, desigur imediat după cucerirea romană au pătruns majoritatea

¹ Prezenta lucrare reprezintă o variantă extinsă a studiului publicat în limba germană în **Dacia**, 20, 2006, p. 337-360; În lucrare s-au utilizat următoarele abrevieri: l.d.=loc de descoperire; MNIT =Muzeul National de Istorie al Transilvaniei Cluj-Napoca.

² Băluță 1961, passim; Idem 1965.

³ Alicu, Nemeș 1977; Alicu 1994.

⁴ Roman 1997, p. 435-452; Idem 2000, p. 99-140.

⁵ Popilian 1996, p. 81-84.

⁶ Gudea 1989, passim.

⁷ Benea 1990, passim; O teză de doctorat în acest sens a redactat S. Regep-Vlascici, de la Universitatea de Vest Timișoara.

⁸ Căținaș 1996, p. 63-74; A. Căținaș a redactat și a susținut o teză de doctorat pe această temă.

⁹ Man 2000, passim.

¹⁰ Isac, Roman 2002, p. 367-397

¹¹ Roman, 1997, p. 435-452; Idem 2000, p. 99-140.

tipurilor de piese care se aflau în fabricație în Imperiu la aceea dată. Un rol important în acest sens l-au avut officinele nord-italice. Sub acest aspect officinele orientale sunt încă puțin sesizabile în chip evident.

Desigur pe măsura stabilizării provinciei, începând chiar din epoca lui Hadrian și după această dată, pătrund produse ale unor ateliere panonice caracterizate mai ales prin opaițe de tip Firmalampen. Identificate mai ales prin ștampilele unor *officinatores* (precum Ursulus, de pildă), asemenea produse s-au constatat în toate mediile provinciale militare sau civile, urbane sau rurale.

Observațiile întreprinse asupra aspectului pastei, a structurii pieselor, a ștampilelor de pe fundul bazinului au evidențiat ateliere care produceau copii după originalele italice sau chiar panonice, realizate în officinele locale. Acest lucru reprezintă o etapă importantă în formarea atelierelor locale de lămpi din provincie. Cele mai cunoscute opaițe sub aspect tipologic sunt opaițele de tip Firmalampen și cele cu corpul pătrat sau rotund cu mai multe ciocuri, care prezintă uneori o ștampilă a officinei dispusă pe fundul bazinului lămpii.

Primele cercetări riguroase din punct de vedere epigrafic asupra lămpilor cu ștampilă din Dacia au fost întreprinse de N. Gostar, care a identificat clar produsele atelierelor nord-italice, chiar panonice și presupunând existența unui număr important de ateliere locale daco-romane. Constatările sale sunt în bună măsură valabile și astăzi¹².

În decursul timpului, s-a format în România o adevărată școală de specialiști în domeniu¹³ ale cărei contribuții sunt reale și recunoscute pentru abordarea tot mai aprofundată a modului de analiză a acestor piese modeste de uz cotidian. Cercetarea a abordat cu acribie studiul producției din unele centre urbane, precum: *Ulpia Traiana Sarmizegetusa*, *Romula*, *Tibiscum*, *Porolissum*, *Potaissa*, *Drobeta* din mediul urban și Gârla Mare, Cristești, din mediul rural. Opaițele descoperite au beneficiat de studii de detaliu, ce însoțeau cataloagele pieselor respective și care au format componentele de bază în reconstituirea imaginii complexe a activității unor officine din provincie, care produceau lămpi.

Sub aspectul tehnicii de execuție în Dacia au fost realizate opaițe: în tipar, lucrate la roată sau cu mâna.

În lucrarea de față ne propunem să analizăm doar officinele care produceau lucerne din lut, în tipar.

Posibilitățile de identificare ale unui atelier local în care s-au produs opaițe în tipar ar putea fi următoarele:

- prin analiza stilistico-tipologică a unei categorii de opaițe romane, care prezintă motive de decor care pot evidenția serii întregi de piese (decorul bordurii,

¹² Gostar 1961, p. 83-197.

¹³ Vezi notele precedente de la nr. 1-10.

al discului etc., chiar anumite imperfecțiuni în execuția corpului pieselor)¹⁴. Desigur, posibilitățile de studiu sunt limitate în oarecare măsură, întrucât în Dacia majoritatea lămpilor produse fac parte din tipul Firmalampen, nu prezintă nici un decor, cu excepția celor doi sau trei butoni de pe bordura capacului, între care uneori, sunt dispuse anumite elemente de decor sub formă de linii incizate.

- prin analiza macroscopică și chimică a pastei unor lămpi produse în centrele ceramice romane din Dacia, analiză importantă pentru identificarea sursei de materie primă, mai puțin realizată până acum la noi, datorită costurilor. Observații asupra pastei s-au întreprins în cazul lămpilor de la *Durostorum* din Moesia Inferior, *Potaissa*¹⁵ și *Tibiscum*.

- prin descoperirea unor tipare de lămpi cu șampilă sau dimpotrivă anonime în apropierea unor ateliere de olărie consacrate reprezintă o modalitate sigură și desigur cea mai simplă de identificare a unui atelier local.

- identificarea pe bază de ștampile a unor meșteri olari, ale căror nume nu mai apar în alte provincii ale Imperiului. Ștampilele care apar pe anumite opaițe menționau numele unor meșteri necunoscute în alte provincii ale Imperiului, dar prezente în anumite centre mai ales urbane din provincia nord-dunăreană, ceea ce determină aprecierea lor ca produse locale daco-romane.

Recent, într-un studiu privind modalitățile de identificare a unor ateliere locale producătoare de opaițe romane, C. Roman considera nesigură prezența unui tipar de lucernă, chiar dacă în imediata apropiere există un cuptor de olărie pentru a putea presupune un atelier în acel loc¹⁶. Credem că în acest sens, autorul prezintă o rezervă nejustificată, întrucât prezența unui tipar este – în opinia mea – un indiciu destul de concludent în a susține caracterul local al unui atelier cu atât mai mult cu cât pentru Dacia cel puțin, în rare cazuri putem vorbi numai despre ateliere producătoare de opaițe¹⁷. De regulă, ele formează alături de statuete o componentă a activității atelierelor de olărie locală.

1. Producția locală de opaițe pe baza tiparelor anonime.

Fenomenul de copiere a originalelor italice cu șampilă s-a produs prin folosirea unei lămpi aflată în stare bună pentru realizarea unui arhetip, după care se făceau tiparele. Desigur, de regulă, în acest caz ștampila originală a producătorului era acoperită, astfel încât piesa devenea „anonimă”¹⁸.

Până în prezent sunt cunoscute un număr de 34 de tipare „anonime” (fără

¹⁴ Roman 1997, p. 435-452 opaițele cu masca umană de tip Firmalampen descoperite la *Ulpia Traiana*.

¹⁵ A. Catinaș a întreprins o astfel de analiză în teza sa de doctorat asupra lămpilor de la *Potaissa*, inedită încă.

¹⁶ Roman 2006, p. 545-553.

¹⁷ Vezi mai jos în această lucrare.

¹⁸ Băluță 2003, p. 20-23 constată prezența numerică masivă a lămpilor anonime față de cele cu șampilă în Dacia.

șampilă) în Dacia¹⁹. Ele au apărut cu deosebire în mediul urban al provinciei : *Drobeta* (6 ex.), *Romula* (5 ex.), *Porolissum* (4 ex.), *Apulum* (un prototip și 1 tipar), *Tibiscum* (3 ex.), *Napoca* (1), iar în mediul rural la Gârla Mare (4 tipare (din care 2 duble), Feldioara (5 ex.), *Sucidava* (1), Olteni (1), Pojejena (1), Cășei (1) la care s-ar adăuga un tipar sau mai multe provenind de la Cristești, publicate într-o revistă la care însă, nu am avut acces²⁰. În toate aceste așezări au existat cuptoare de ardere a ceramicii cu excepția așezării de la Pojejena, ceea ce asigură caracterul local al lămpilor produse în tiparele respective.

În cazul tiparelor cu șampilă, în provincia Dacia nu sunt cunoscute decât patru exemplare: unul de la *Romula* (**Armenius**)²¹ și un altul de la *Potaissa* (**MSD**, sub formă de *grafitti*)²², un tipar descoperit la Feldioara cu șampilă **FORTIS** (păstrat la Muzeul Național de Istorie al Transilvaniei din Cluj-*Napoca*)²³ și un altul provenind de la *Porolissum* (din colecția particulară a lui Weselenyi, la Zalău)²⁴, șampilă ilizibilă presupusă a fi tot **FORTIS**²⁵.

Tipologic, în Dacia au fost produse trei tipuri de opaițe în tipare anonime cunoscute până acum: opaițe cu cioc triunghiular, opaițe cu corpul rotund sau rectangular, cu unul sau mai multe ciocuri, opaițe de tip Firmalampen, dar fără șampilă²⁶.

1. Cea mai timpurie formă de opaiț produsă pe plan local este reprezentată de un tipar (cat.14) care atestă existența unui atelier de opaițe cu cioc triunghiular la Porolissum, dintr-un loc neprecizat de pe teritoriul așezării. Tiparul reprezintă valva inferioară a unei lămpi executate dintr-o pastă nisipoasă de culoare roșie²⁷.

Producerea locală a unor opaițe cu cioc triunghiular în Dacia a fost dovedită pe baza unor observații directe asupra unor lămpi descoperite la *Ulpia Traiana*, de către Dorin Alicu²⁸. Datarea acestei categorii de piese se face în prima jumătate a secolului II. Astfel, deocamdată un al doilea centru cert de producere a lămpilor de acest tip aparține unui atelier de la *Porolissum*.

2. Opaițele cu corpul rotund sau rectangular cu unul sau mai multe ciocuri în mai multe variante reprezintă a doua categorie mare de lămpi realizată în officinele locale.

Un tipar al unei valve superioare descoperită la *Drobeta* (cat. 6) de către Al. Bărcăcilă aparține unui tip de opaiț cu corpul rotund, ciocul separat printr-o bară

¹⁹ Benea 2006 (sub tipar).

²⁰ Floca 1937, passim.

²¹ Popilian 1996, p. 81-90; Idem 1997, p. 7-20.

²² Cătinaș 1996, p. 63-74.

²³ Isac, Roman (ed.), 2006, cat. nr. 78.

²⁴ Matei et alii (ed.) 2006, cat. nr. 157.

²⁵ Isac, Roman (ed.) 2006, cat. nr. 77.

²⁶ Benea 2006, sub tipar.

²⁷ Gudea 1989, p. 508, pl. CIV A, 2.

²⁸ Alicu 1994, fig.1.

orizontală de capac, cu bordura decorată cu mici semiove²⁹. Discul era simplu, nedecorat³⁰. Datarea acestei categorii de piese în Dacia se face în cadrul larg al secolului II (vezi descoperirile de la *Ulpia Traiana* și *Tibiscum*).

Tot o valvă superioară a unui tipar (cat.15) provine de la *Romula*, din interiorul unui cuptor de olar un opaiț rotund, cu ciocul mic separat prin două linii oblice de capac. Deși tiparul este uzat, bordura se pare, era decorată cu cerculețe, iar pe capacul concav era reprezentat bustul lui Sol împodobit cu o cunună mare de raze, un cerc perlat delimitează capacul de bordură³¹. La *Romula* a fost descoperit chiar un produs al acestui tipar³², ceea ce confirmă producția locală într-un atelier. Maniera de reprezentare a divinității asigură datarea piesei în secolul al III-lea³³.

Un tipar de valvă inferioară a unui tipar de opaiț rotund cu ciocul alungit (cat. 16) de mici dimensiuni provine tot de la *Romula*. Datarea în acest caz este generală, în secolele II-III³⁴.

De la *Napoca*, dintr-un loc neprecizat provine valva inferioară a unei lămpi rotunde, cu ciocul abia schițat și toarta lamelară³⁵. Datarea piesei se poate face în cadrul larg al secolelor II-III.

De o importanță deosebită sunt descoperirile relativ recente de la Gârla Mare, unde în pereții gurii de alimentare a unui cuptor de olar au fost descoperite trei tipare duble (*avers* și *revers*) aparținând aceluiași tip de lampă.

Primul tipar cu două valve (superioară și inferioară) aparține unui opaiț *trilychnis* (cat. 11) cu fundul rotund, cu ciocurile alungite și toartă sub formă de palmetă. Din matricea părții superioare a opaițului clară apare doar apucătoarea, ceea ce îngreunează încadrarea tipologică (dacă reprezintă un opaiț cu capacul rotund cu canal închis sau dimpotrivă unul cu canal deschis). În primul caz, s-ar putea încadra tipului III al lui D. Ivanyi pentru lămpile din Pannonia și în tipologia lui D. Alicu³⁶ pentru piesele descoperite la *Ulpia Traiana*, ultimele date în secolul al II-lea. În cazul unui exemplar cu canal deschis, datarea se extinde în intervalul cuprins de secolele II-III.

Valva inferioară a unui opaiț *trilychnis* (cat. 33.) de la Feldioara³⁷ permite identificarea producției acestui tip de opaiț în așezarea vicană. Piesa are fundul rotund și ciocurile alungite sub formă de palmetă, cu apucătoare lamelară dispusă dorsal.

Tipar cu două valve cu bazinul rotund (cat.10) și cu 7 sau 8 ciocuri dispuse

²⁹ Stânga 1998, pl.XXVIII, 5,6a.

³⁰ Loeschke tipul VIII, cioc.12, Ivanyi tipul VII; Deneauve tipul VII; Alicu-Nemeș, tipul VII; Benea tipul VI.

³¹ Popilian 1997, p. 7-18, Pl. XXVI; Sanie 1974-1975, p.331-341.

³² Ibidem, pl. XXVII/2.

³³ Sanie 1974-1975, p. 331-341.

³⁴ Ibidem, pl. XXVI/3.

³⁵ Christescu 2004, pl.VI/5.

³⁶ Ivanyi 1935, pl. LXXVII /34; Alicu 1994, p. 45.

³⁷ Isac, Roman 2006 a, cat. nr.77.

simetric, prezintă fundul bazinului decorat cu două cercuri concentrice cu un punct central. Valva superioară este păstrată parțial, două ciocuri fiind sparte (unul din acestea putând fi chiar apucătoarea lamelară). Ea prezintă capacul decorat cu o bordură simplă, centrul piesei decorat cu linii dispuse radial și ușor îngroșate la capătul dinspre bordură, locul orificiului clar marcat.

Tipar cu două valve aparținând unui opaiț cu corpul semicircular cu 13 ciocuri dispuse simetric în jurul discului decorat cu lobi radiali asemănători unei scoici³⁸. Cum s-a remarcat deja, de către I. Stîngă, piesa reprezintă o identitate perfectă cu un exemplar descoperit la *Ulpia Traiana*, în zona templelor³⁹ și asemănător cu un altul provenind de la *Micia*⁴⁰. Piesa de la *Ulpia Traiana* avea bazinul marcat cu ștampila **G. GEMELLINUS**, în schimb, exemplarul de la *Micia*, avea ștampila **CAI**⁴¹. Tiparul descoperit la Gârla Mare fără ștampilă poate proveni din aceeași officină, sau a devenit obiectul muncii unui meșter anonim prin „copiere”. Datarea piesei se face în secolul al II-lea la *Ulpia Traiana*⁴². Cu toată standardizarea tipologică care există în cazul lămpilor lucrate în tipar, putem presupune prezența unei oficine locale mari, poate cu mai multe filiale.

3. Opaițele de tip Firmalampen prezintă tiparele cele mai numeroase constatate până acum în așezările din Dacia (respectiv tipurile VIII, IX, X b, X c, și forma scurtă)⁴³.

Piesa cea mai importantă în această serie este o opaiț utilizat ca prototip pentru producerea tiparelor de lămpi. Descoperit la *Apulum*, în orașul antic (Partoș), în condiții neprecizate. Piesa reprezintă un opaiț *bilychnis*, cu baza constând dintr-un cerc cu un punct central, capacul cu bordura decorată cu doi butoni, discul cu orificiu central, apucătoare sub formă de palmetă cu o nervură centrală reliefată⁴⁴. Descoperirea este singulară până acum în Dacia Romană demonstrând existența unei producții de serie de tipare în cadrul unui atelier apulens.

Între descoperirile de tipare de tip Firmalampen, care permit evidențierea unor elemente de decor specifice sunt doar două exemplare aparținând unor valve superioare ale lămpilor. Un exemplar fragmentar descoperit la *Drobeta* (cat. 8), avea capacul decorat cu un motiv păstrat parțial, de care era atașat orificiul de umplere al lămpii, bordura păstrează prezența unui buton⁴⁵.

³⁸ Alicu 1994, nr. 1064.

³⁹ Ibidem, 65, nr. 1064, 1065 (templul lui Aesculap și Hygia), nr. 1066, 1067 (templul mare), nr. 1068, 1069 (incert).

⁴⁰ Băluță 1979, 225, pl.V/49.

⁴¹ Observația lui D. Alicu, că în al doilea caz, am avea de a face doar cu prenumele meșterului olar apare ca posibilă, ea mai poate sugera chiar posibilitatea să reprezinte numele unui lucrător din atelier.

⁴² Ibidem, p. 65.

⁴³ Alicu 2006, p. 47-48.

⁴⁴ Vertet 1983, p. 27; Mușețeanu 2005, p. 343-344 publică un prototip similar de opaițe Firmalampen de la Durostorum, descoperit pe malul Dunării, datat între mijlocul secolului II și prima jumătate a secolului III.

⁴⁵ Stîngă 1998, pl. XXVIII/ 6,8.

O a doua descoperire provine de la *Apulum* (cat. 2) și reprezintă capacul unei lămpi cu canal deschis, cu bordura decorată prin incizii dispuse radial în spațiul dintre cei doi butoni, discul simplu cu un orificiu la mijloc⁴⁶. Datarea generală în secolele II-III.

Un tipar de valvă superioară (cat.17), provenind de la un opaite decorat cu o rozetă a fost descoperit în zona unui cuptor de olărie la *Sucidava*⁴⁷, fără a cunoaște alte detalii.

Următoarele tipare descoperite în Dacia, păstrează doar valva inferioară a opaitelor de tip *Firmalampen* cu un singur cioc, cum este cazul la *Drobeta* (cat. nr. 4, 5) și *Tibiscum* (cat. nr. 18), sau mai multe ciocuri pe două tipare descoperite: *Tibiscum* (cat. nr. 19, 20: fragmentar), Feldioara (avers cat. nr. 28; revers cat. nr. 30 etc.), valva superioară fragmentară Cășei (cat. nr. 29); valva inferioară Pojejena (cat. nr.35), *Romula* (cat. nr. 34).

Neprecizate ca încadrare tipologică, fără alte mențiuni, sunt tiparul de la Olteni și alte două valve superioare de tipar provenind de la *Romula* decorate într-un mod aparte cu linii incizate pe tot corpul discului.

O notă aparte reprezintă piesa de la *Romula*, o valvă superioară a tiparului de opaite plat cu corpul alungit, discul oval cu ciocul lățit la capete. Piesa a fost copiată după un opaite de bronz probabil (cat. nr. 26.).

În cazul opaitelor *Firmalampen* cu caracter local, observațiile întreprinse asupra unor exemplare de la *Tibiscum* sugerează faptul că piesele erau realizate corect în forma lor cea mai simplă cu doar doi-sau trei butoni pe bordură. Dar ca elemente de decor se preferă cele incizate executate de obicei, pe bordură sub forma unor linii simple dispuse radial, sau suprapuse cu altele, în forma de „rețea”, brăduț etc.⁴⁸.

Așa cum afirmam mai sus producția de opaite anonime este documentată prin descoperiri de tipare în toate mediile provinciale al Daciei. Producția anonimă de opaite reprezintă activitatea unor olari, care activează izolat în cadrul unor comunități umane, ea este o componentă a activității unui atelier de olărie locală și nu reprezintă opera unor *officinae* de sine stătătoare, doar de lucerne.

Caracteristica principală pentru tiparele de opaite anonime este sărăcia tipologică dar și calitatea modestă artistică a pieselor sub aspectul decorului.

Aceeași caracteristică o prezintă și anumite ateliere de olărie locală în Dacia, cum ar fi cel de la *Ampelum*, care își semnează produsele, cum ar fi cazul lui *G. I. PRO(cus sau culinus)* care apare în mai multe variante G. IVLIVS P. R (pe umărul unor vase), G.I.P. FE(cit) pe postamentul unor statuete în două variante litere libere sau în cartuș); G.I.P. (pe fundul unor opaite cu anumite elemente de decor ciorchine

⁴⁶ Moga 1979, p. 188, fig. 8.

⁴⁷ Tudor 1978, p. 92, fig. 25/7.

⁴⁸ Benea 1990, passim.

de struguri sau în forma unei litere **S** culcate sub ștampilă)⁴⁹. În mod evident, în acest caz, producția locală a acoperit o paletă diversă de produse din ceramică executate în atelierul de la *Ampelum*. Opațiile lui **Gaius Iulius Proclus** au apărut deocamdată doar în așezarea de la Cristești, ceea ce sugerează depășirea cadrului local al difuziunii producției și implicit recunoașterea unui atelier pe un teritoriu redus.

Caracterul anonim al lămpilor se datorează faptului că officinele în care au fost realizate nu au reprezentat o importanță majoră pentru provincia Dacia, ci ele au deserved o așezare sau cel mult teritoriul unui centru urban.

Statistic vorbind acest lucru nu are nici o relevanță în privința officinelor, mai ales pentru cele de tip *Firmalampen* (cele mai frecvente), întrucât într-un singur atelier se puteau executa opație de mai multe tipuri, sau doar unul singur. În mare parte, însă se cuvine a remarca faptul că tiparele anonime apar și acolo unde se constată și o producție de lămpi locale cu ștampilă. Ele deocamdată nu pot fi considerate officine de sine stătătoare numai pentru *lucernae*, ci ele reprezintă doar o parte a producției unor ateliere de olărie, care produc și alte artefacte, precum: statuete, jucării etc.

Formarea unei producții locale a urmat desigur mai multe etape după primele importuri în marile centre urbane precum: *Ulpia Traiana Sarmizegetusa* și *Apulum* constând în copierea originalelor, pentru a ajunge apoi la realizarea unor produse, care desigur tipologic se încadrează în tipologia consacrată și standardizată de lămpi din Imperiu.

Cea mai importantă descoperire în acest moment credem că provine de la Gârla Mare unde s-au descoperit practic 5 tipare reprezentând aversul și reversul a două lămpi, iar pentru o a treia se păstrează doar valva inferioară. Unul din aceste tipare reprezintă o identitate aproape cu lucernele marcate cu ștampila **G. GEMELLINUS**, de la *Ulpia Traiana Sarmizegetusa*. Acest lucru ar putea sugera în opinia lui I. Stîngă prezența unei filiale a officinei respective în situl de la Gârla Mare⁵⁰, ceea ce este posibil. Posibilitățile de distribuție a unor astfel de piese se putea face nu numai pe plan local în Dacia sud-carpatică, cât mai ales în provincia sud-dunăreană Moesia Superior.

Formele pieselor locale sunt simple, în rare cazuri apar motive de decor pe disc (măști, figuri umane sau reprezentări vegetale și animaliere). Sub aspect tipologic, în producția locală au fost preluate tipuri de opație simple cum sunt cele cu cioc triunghiular, sau cu mai multe ciocuri cu corpul pătrat sau rotund în general nedecorate, și opațiile cu canal deschis în majoritatea cazurilor cu discul și bordura cu 2-3 butoni. Sub acest aspect, lucernele produse în Dacia se integrează fenomenului general constatat în provinciile Imperiului, preluând acele modele care erau cel mai convenabile gustului, capacității artistice a olarilor daco-romani.

De obicei, lămpile locale anonime prezintă elemente de decor incizate (linii

⁴⁹ Moga 1997, p. 9-16.

⁵⁰ Stîngă 1998, pl. XXVIII- XXIX; Idem 2005, p. 54-55.

simple sau în rețea, elemente geometrice, rozete etc.) realizate pe bordura capacului, discul în rare cazuri reproduce reprezentări umane, cum apare doar pe un singur tipar de la *Romula* cu imaginea lui *Sol Invictus*.

Din punct de vedere cronologic, primele opaite importate și copiate au fost cele cu cioc triunghiular databile în prima jumătate a secolului II (epoca Traian-Hadrian).

Descoperirile de tipare de opaite cu ciocul rotund constatate sunt prezente în mai multe centre urbane precum: *Drobeta*, *Romula*, *Tibiscum*, *Napoca*, *Porolissum*, excepție fac descoperirile de la Gârla Mare, care toate se datează pe baza contextului în care au fost găsite în intervalul cuprins de la mijlocul secolului II și până în prima jumătate a secolului III p. Chr. Din mediul așezărilor vicane din apropiere de castre provin câte 1-2 exemplare de tipare anonime de tip *Firmalampen* indiciu clar al unei producții locale: Feldioara⁵¹, Căței, Pojejena, Olteni⁵².

Concentrarea unui număr mare de tipare în trei sau poate patru centre ni se par revelatoare pentru un indiciu al unei producții anonime de opaite, de pildă *Romula*, *Drobeta*, Feldioara, și mai nou Gârla Mare. Toate tiparele aparțin unor piese de serie, care în mod curent au fost destinate pieței, cât de mare a fost aria de difuziune a lor cu rare excepții⁵³ este greu de reconstituit.

Tiparele de lămpi de tip *Firmalampen* cu rare excepții, se datează în secolele II-III, în condițiile în care nu se cunoaște contextul descoperirii lor.

Importanța producției locale de opaite „anonime” a fost una locală, la nivelul unor comunități restrânsă ca arie de distribuție. Tocmai anonimatul lor sugerează faptul că nu dețineau o importanță majoră la nivelul provinciei Dacia.

2.1. Ateliere locale daco-romane cu meșteri atestați epigrafic.

La prima vedere, această problematică pare ușoară și ea ar putea sugera cea mai ușoară posibilitate de identificare, ea presupune însă evidențierea unor elemente ale structurii piesei, care alături de șampilă să confere obiectului în sine caracterul său local.

În provincia Dacia, deocamdată sunt cunoscute doar patru tipare de „autor” (3 șampile și un *grafitti*). Ele fac parte din categoria lămpilor cu canal deschis de tip *Firmalampen*. Prima descoperire provine de la *Romula* cu șampilă **ARMENIUS**⁵⁴,

⁵¹ De la Feldioara mai provine un tipar de valvă inferioară *Firmalampen* cu șampilă FORTIS (vezi Isac, Roman 2006 a, nr. 78). Un tipar anonim de *Firmalampenn* de la Feldioara avea inscripționat în pasta crudă un semn care marca probabil o cifră modul de redarea ar sugera 10000, cu două semne de X dispuse de o parte și de alta semnificația inciziilor nu ne apare clară în acest moment.

⁵² Probabil că aici ar trebui incluse și descoperirile timpurii de tipare anonime de secol II de la *Porolissum*, *Tibiscum*, *Romula* care inițial au avut același statut de vicus militar.

⁵³ Vezi mai sus la Gârla Mare.

⁵⁴ Popilian 1996, p. 81-83.

iar de la *Potaissa* sub formă de *grafitti* **M(anius) S(ervius) D(onatus)**, un **FORTIS** descoperit la Feldioara⁵⁵, un alt tipar provenind de la *Porolissum*⁵⁶, presupus a fi tot **Fortis** cu ștampila ilizibilă⁵⁷.

2.2. Producția locală de opaițe ștampilate.

Un număr mare de opaițe cu ștampilă au putut fi executate în ateliere locale din Dacia. Ele aparțin următoarelor tipuri de lămpi:

- opaițe cu canal închis (tipul IX a, b, c)⁵⁸;
- opaițe cu canal deschis (tipul X a, b, c, și forma scurtă);
- opaițe cu corpul rotund cu unul sau mai multe ciocuri;
- opaițe cu corpul rectangular cu unul sau mai multe ciocuri rotunde.

Identificarea lor ca produse locale este facilitată de ștampila cu numele meșterului, care nu este cunoscută în alte centre provinciale ale Imperiului. Reversul pieselor prezintă pe bazin în tipare sau pe piesa în sine, marca olarului, fie sub forma unei ștampile scrise cu litere majuscule, uneori în ligatură, fie scrisă în *grafitti* (în tipar sau pe fundul bazinului) (vezi anexa 2). În cazul când asemenea mărci de producător nu sunt cunoscute în alte provincii ale Imperiului Roman, ele pot aparține producției locale din Dacia.

Prezența ștampilelor în cartuș cu litere în relief indică credem, faptul că oficina avea un statut recunoscut în cadrul officinelor producătoare de lucerne din provincie. Ele pot reprezenta officine specializate în domeniu doar pentru producerea de lămpi.

O situație aparte sugerează lămpile cu marca olarului inscripționată sub formă de *grafitti*, care pot fi apreciate ca fiind produse ale unor ateliere de olărie cu caracter local și unde lămpile reprezintă o componentă a activității oficinei respective. Aria lor de răspândire în acest caz nu a depășit cadrul așezării, al orașului în care au ființat. Situația lor este similară cu cea a atelierelor anonime ca putere de producție.

Mărcile de olar considerate a fi produse locale provinciale se caracterizează în majoritatea cazurilor prin redarea meșterului printr-un singur nume, fie un *praenomen*, iar *nomen*-ul are valoare de *cognomen*. În rare cazuri, sunt menționați *officinatores* având două nume (de pildă G. Gemellinus, V. Ianuarius). Prezența unor *officinatores* cu *tria nomina* este rară, cum ar fi cazul Gaius Iulius Proculus (sau Proclus), de la *Ampelum*⁵⁹.

În ordine alfabetică mărcile de olar sub formă de ștampilă, de pe opaițele produse pe plan local în Dacia, ar fi următoarele⁶⁰:

⁵⁵ Isac, Roman (ed.) 2006, cat. nr. 78.

⁵⁶ Matei et alii (ed.) 2006, cat. nr. 157.

⁵⁷ Isac, Roman (ed.) 2006, cat. nr. 77.

⁵⁸ Alicu 1994, tipul VIII.

⁵⁹ Vezi mai sus.

⁶⁰ Prezenta listă cuprinde doar mărcile de olar păstrate integral sau a căror reconstituire apare clară, pentru a evita eventualele confuzii sau erori. Mărcile de olari specializați în lămpi sunt atestate în majoritatea orașelor din Dacia și chiar în mediul rural.

1. AC(CE)PTUS/F⁶¹ L.d.: Suceag, pe un opaite din tipul *Firmalampen*; Dimensiuni: 16,3 x 9,5 x 4,2 cm; Descriere: Pe reversul piesei ștampila dispusă pe două rânduri. N. Gostar atribuia lampa unei oficine locale provenind din *Napoca*⁶². Cloșca Băluță presupunea posibilă și o oficină la Gilău, ceea ce publicarea întregului fond de lămpi de iluminat din lut descoperite până acum, nu a confirmat⁶³. Descoperirea este singulară până acum în Dacia. Datare: pe baza tipologiei generale în a doua jumătate a secolului II p. Chr⁶⁴.

2. AQUIN (us) sau AQUILA (cu literele L și A în ligatură): L.d.: *Apulum*, în necropola de pe dealul Furcilor (1 ex.), neprecizat (1 ex.), Partoș, în zona templelor și a vilelor (1 ex.); Descriere: Opaite bilychnis cu ștampila dispusă într-un cerc cu marca de olar dispusă central: sub forma **Aquila** (l și a în ligatură); Difuziune: Cristești (1 ex.), *Napoca* (1 ex.)⁶⁵. Datare: sec. II-III.

3. ARMENIUS. L.d.: *Romula*. tipar și numeroase piese (21 ex); Dimensiuni: 9,03 x 6 x 3,05 cm; 9,01 x 6, 01 x 2,07 cm; 10,01 x 5,07 x 2,07 cm⁶⁶. Descriere: Opaitele se întregesc în tipologia lui Loeschcke, tipul X al lămpilor cu canal deschis. Caracteristicile principale ar fi bordura decorată cu trei butoni, discul simplu cu orificiu de alimentare central sau dimpotrivă ocupând întreaga jumătate a discului; piesele decorate cu doi butoni prezintă o toartă inelară; piesele descoperite la Slăveni prezintă bordura decorată cu elemente vegetale între cei doi butoni. Marca meșterului este aplicată pe fundul bazinului în două cercuri concentrice în mai multe variante: abreviate sau în ligatură ARMENI, ARMEN, ARME; Difuziune: *Sucidava* (1 ex.), Slăveni (2 ex.), *Acidava* (2 ex.), *Aquae* (Cioroiul Nou) (2 ex.), Orlea (1 ex.), *Apulum* (3 ex.), *Ulpia Traiana Sarmizegetusa* (4 ex.), *Tibiscum* (1 ex.), *Dierna* (1 ex.), Transilvania (1)⁶⁷; Datare: a doua jumătate a secolului II p.Chr. și în primele decenii ale secolului III⁶⁸.

Observatii: G. Popilian analizând aria de răspândire a produselor lui *Armenius* a remarcat pe bună dreptate importanța sa în cadrul comerțului interprovincial cu lucerne, el fiind atestat atât în Moesia Superior, cât și în Moesia Inferior, prin 27 de lămpi⁶⁹. Numărul mare de piese descoperite la: **Durostorum**, **Novae** și **Tomis** sugerau o posibilă oficină într-unul din aceste orașe. Deocamdată lipsesc tiparele, deși toate cele trei orașe sunt metropole mai mari față de *Romula*⁷⁰.

⁶¹ CIL, III, 8076, 3; Gostar 1961, p. 156; nr.2. Băluță 1996, p. 91, pl. XII/2.

⁶² Gostar 1961, p. 156, nr. 2.

⁶³ Isac, Roman 2001, p. 369-397.

⁶⁴ Băluță 1996, p. 92, nr. 1.

⁶⁵ Gostar 1961, p. 157, nr. 18.

⁶⁶ Gostar 1961, p. 198; IDR, III, 6, nr. 364.

⁶⁷ Popilian 1996, p. 81-83.

⁶⁸ Ibidem, p. 84.

⁶⁹ Ibidem, p. 81.

⁷⁰ Čičikova 1974, p. 155-165; Mușțețanu 1986, p. 286.

Romula prin numărul mare de cuptoare descoperite până acum, grupate în 6 ateliere ceramice a putut oferi cadrul propice dezvoltării acestei officine a lui ARMENIUS.

Activitatea sa laborioasă în cele trei provincii, argumentează ideea potrivit căreia, Armenius a avut o **oficină specializată doar pe producerea lămpilor**. Numele lui Armenius sugerează o origine orientală, un pelerin sau poate un sclav eliberat⁷¹.

4. AVR.F. L.d. *Tibiscum*, vicus, clădirea X; **Descriere:** opaiț de tip **Firmalampen** capacul cu discul simplu cu orificiu central, doi butoni pe bordură; pe fundul bazinului în trei cercuri concentrice ștampila AVR(elius) F(ecit); în acest moment este singura descoperire din Dacia, implicat de la *Tibiscum*⁷². Ștampila acestui *offinator* judecând după pastă și execuția modestă a piesei sugerează o officină locală. O ștampilă abreviată simplu AVR. fără alte detalii provine din Africa și este amintită de A. Balil în lucrarea *Lucernae singulares*, fără a se reproduce piesa pentru a putea face alte observații. **Datare:** secolul II.

5.a. CAI(us); L.d. *Tibiscum*, vicus militar, clădirea X⁷³; **Dimensiuni:** 12, x 8, 1 x 1,9 cm; **Descriere:** opaiț cu canal deschis, capacul cu bordura clar reliefată cu trei butoni între care sunt amplasate câte un ornament în forma literei S, discul cu orificiu de alimentare dispus central, orificiu de aerisire pe canal, pe fundul bazinului ștampila în relief păstrată parțial CAI; **Difuziune:** descoperire singulară. **Datare:** a doua jumătate a secolului II-prima jumătate a secolului III.

Observații: pasta din care este executată piesa se încadrează grupei ceramice III B a lămpilor de la *Tibiscum*, de culoare roșie bine prelucrată nu prea fină având degresant în compoziție. Se deosebește de piesele cu ștampila CAI descoperite la *Apulum*, *Micia*, Cristești, officină sau mai multe ateliere care lucrează opaițe cu mai multe ciocuri rectangulare sau semicirculare, cu toarta sub formă de palmetă realizate într-o manieră aparte și care stilistic se deosebesc de lampa de la *Tibiscum*;

5.b. CAI(us).⁷⁴ **L.d.** de la *Ulpia Traiana*, în condiții neclare provin trei lămpi cu ștampilă CAI. **Dimensiuni:** 14 x 4,2 cm; celelalte două piese fragmentare; **Descriere:** Un exemplar aparține tipului de opaiț cu canal deschis, respectiv tipul X, cu glazura plumbiferă (sigură doar piesa nr. 490 din catalogul lui D. Alicu). Ștampila pe piesa este imprimată în lutul moale, sub forma de CAI.

Pe unul din cele două fragmente⁷⁵ de lămpi, marca olarului apare redată în relief, exemplarul fiind descoperit în zona templului Zeilor medicinei în context stratigrafic datat la mijlocul secolului II⁷⁶.

⁷¹ Gostar 1961, p. 192.

⁷² O ștampilă apropiată apare în British Museum sub forma AVR.XAN= Aurelius Xantus; altă marcă de olar este cunoscută în Africa, care semnează simplu AVR. (Cf. Balil 1968, 4, vezi și Benea 1990, p.146-147).

⁷³ Benea 1990, p. 147, nr. 42.

⁷⁴ Alicu 1994, p. 17, nr. 490, 1107, 1109.

⁷⁵ Ibidem, nr. 1109.

⁷⁶ Ibidem.

5.c. CAIUS⁷⁷; L.d.: *Apulum*, la Partoș; tipurile X b, X c; Dimensiuni: 8,4 x 6,5 x 3,2 cm; 10,2 x 7,5 x 3,3 cm; Descriere: opaiț cu canal deschis, ștampila în variantele : CAIVS/F, CAIIS/F (litera A fără hasta orizontală), CAIVS (C+A, I+V în ligatură) cu litere în relief. Difuziune: Sighișoara (castru) (1), *Apulum* (Partoș) (2); Datare: a doua jumătate a secolului II - începutul secolului III (epoca Antoninus Pius - Septimius Severus).

6. CANOVIUS⁷⁸. L.d.: *Apulum*, cartierul Partoș (colecție particulară); Tipul X b; Dimensiuni: 10,5 x 7,3 3,2 cm; Descriere: Opaiț tip *Firmalampen* cu canal deschis, bordura decorată cu doi butoni. Ștampila CANOVI (V+I în ligatură) este aplicată pe fundul bazinului, cu câte un cerc dispus deasupra și sub ștampila. Datare: pe baza contextului de descoperire în a doua jumătate a secolului II.

7. CRISPINUS⁷⁹. L.d.: *Ulpia Traiana*, în templul lui Aesculap și Hygia în primul nivel de locuire datat la mijlocul secolului II⁸⁰. Tipul X b; Descriere: o lampă *bilychnis* cu canal deschis, pe bordura capacului doi butoni⁸¹. Ștampila: CRISPIN(us)/F(ecit). La *Ulpia Traiana* au fost descoperite două exemplare; Difuziune: *Apulum* (4 exemplare, unul din tipul VII)⁸². O piesă diferă prin modul de aplicare a ștampilei CRISP/INUS (cu literele I+N+V în ligatură), literele sunt inegale, ceea ce ar putea sugera un atelier (?) lucru pentru care avem rezerve fiind deocamdată cunoscut doar un singur exemplar⁸³.

Observație: inițial o officină cu marca Crispinus a funcționat în centrul Italiei specializată pe lămpi cu corpul rotund și cioc cordiform, cu ștampila CRISPINI aplicată pe fundul bazinului cu un punct deasupra. Piese din Dacia sunt executate dintr-o pastă nu prea fină cu degresant în compoziție, ștampila cu litere inegale, în ligatură argumentează lămpi produse pe plan local⁸⁴. Exemplarele descoperite la *Ulpia Traiana* se datează la mijlocul secolului II, pe când cele de la *Apulum* în timpul domniilor lui Antoninus Pius și Caracalla.

8. DIOCL(es)/F. L.d.: *Ulpia Traiana*, în templul lui Liber Pater într-un nivel de distrugere datat în a doua jumătate a secolului II; Descriere: piesa se păstrează fragmentar, doar porțiuni ale bazinului, ceea ce îngreunează încadrarea ei tipologică. Ștampila apare sub forma **DIOCL(es) F(ecit)** scrisă cu litere inegale⁸⁵. O ștampilă asemănătoare pe buza unui *mortarium*. Datare: în secolele II-III.

⁷⁷ Băluță 2003, p. 20-21, Tip IX.

⁷⁸ Ibidem, p. 24-25, Tip XI.

⁷⁹ Sapelli 1979, 112, nr. 227, Ștampila CRISPIN între două cercuri concentrice este cunoscută în nordul Italiei, la Milano (încadrată în tipul VII), vezi și Alicu 1994, p. 19.

⁸⁰ Alicu 1994, p. 56.

⁸¹ Ibidem 1994, nr. 775, 1113.

⁸² IDR, III, 6, nr. 376, 376 a.

⁸³ Băluță 1999, p. 228= IDR, III, 6, 376.

⁸⁴ Băluță 2003, p. 44.

⁸⁵ Alicu 1994, cat. nr. 1115.

9. G. GEMELLINUS⁸⁶. L.d.: *Ulpia Traiana* într-o groapă cu *ex voto*-uri din templul lui Aesculap și Hygia au fost descoperite două exemplare. Dimensiuni: 17,5 x 16,4 x 4,2 cm; Tipul XXIV din tipologia lămpilor de la UlpiaTraiana; Descriere: opaiț cu mai multe ciocuri (13), cu capacul decorat, ștampila apare în relief pe fundul lămpii dispusă parțial într-un cartuș *tabula ansata*, ultimele litere sunt în afara acestuia⁸⁷. Datare: mijlocul secolului II.

10. IANVARIUS⁸⁸. L.d.: *Ulpia Traiana*, în templul lui Aesculap și Hygia; Tipul X b, X c. Observație: o officină cu numele lui **Ianuaris**, caracterizată prin lămpi cu canal deschis este documentată lângă Aquileia, unde au apărut multe piese cu ștampila acestui olar. O a doua officină a fost se pare, la *Durostorum*⁸⁹. Atelierul local de la *Ulpia Traiana* a fost identificat de D. Alicu pe baza analizei tipului de ștampilă caracterizat prin mai multe variante prin comparație cu piesele din Italia, apoi analiza pastei, care conține mai ales pietricele. Ștampila cu litere în relief în ligatură apare în mai multe variante. Cele mai numeroase exemplare provin din templul lui Aesculap și Hygia, ceea ce ar sugera posibilitatea ca atelierul să fi ființat în apropiere de lăcașul de cult. Pe baza tipului de scriere a ștampilei se cunosc mai multe variante între piesele descoperite la *Ulpia Traiana* și *Apulum*⁹⁰.

Din punct de vedere tipologic, descoperirile de la *Ulpia Traiana* sunt diferite. Se cunosc exemplare cu bazine pătrate cu 2, 3, 5 ciocuri, cu capacul decorat cu volute sau elemente vegetale⁹¹; la exemplarele cu bazine rotunde bordura era decorată cu semiove, incizii, rozete etc., capacul decorat, toarta sub formă de lamelă (tipul VII la *Ulpia Traiana*)⁹², lămpi cu canal deschis (tipul X la *Ulpia Traiana*)⁹³. Toate piesele au fost lucrate în tipar.

10 a. Pe teritoriul Daciei acest tip de ștampilă apare cel mai des întâlnit la *Ulpia Traiana* în mai multe variante. Prima din acestea este **IANVARI** (literele R+I în ligatură). Ele aparțin tipului VI. Puține exemplare din această categorie se pot data pe baza contextului precum opaițul nr. 70, datat cu o monedă de la Hadrian⁹⁴.

10 b. Ștampila **IANVARI** (literele A+N, V+A în ligatură) apare pe o lampă cu bazin rotund cu trei ciocuri, orificiul de umplere în centru, aparține tipului VI a în

⁸⁶ Alicu 1994, p. 24-25, nr. 1064, 1065.

⁸⁷ Benea 2006 a, p. 343.

⁸⁸ Loeschcke 1919, p. 296; Buchi 1975, p. 104-104. Officină activă în nordul Italiei în prima jumătate a secolului II. Produsele sale larg răspândite în provincii între mijlocul secolului II - prima jumătate a secolului III.

⁸⁹ Čičikova 1974, p. 161.

⁹⁰ Alicu 1994, p. 25 prezintă 9 variante; prima dintre acestea, sub forma I A, nu am luat-o în discuție în lucrarea de față.

⁹¹ Alicu 1994, nr. 70, 71.

⁹² Ibidem, p. 49.

⁹³ Ibidem, p. 52-57.

⁹⁴ Ibidem, p. 26.

tipologia lui D. Alicu⁹⁵. Datare: mijlocul secolului II pe baza contextului stratigrafic din templul lui Aesculap și Hygia.

10 c. ANVARIUS (literele R+I în ligatură) pe o lampă din tipul VII cu 7 ciocuri descoperită la *Ulpia Traiana*⁹⁶.

10 d. IANVARI (cu literele V+A, R+I în ligatură)⁹⁷ apare pe un opaiț din tipul VII, varianta E de la *Ulpia Traiana* cu cioc scurt, care este legat prin două linii simetrice trapezoidale cu restul piesei (vezi la piesa nr. 384). Piesa a fost descoperită în templul mare și este datată pe baza contextului în secolul II⁹⁸.

10 e. IANVARIII/F (literele R+I în ligatură) pe o lampă cu canal deschis tip *Firmalampen*⁹⁹, capacul decorat cu o rozetă, piesa este glazurată.

10 f. IANVARIUS/F (literele N+V+A, R+I în ligatură) pe două fragmente apare ștampila, fără a putea identifica tipul de opaiț¹⁰⁰.

10 g. IANVARIUS/S/F (literele V+A, R+I în ligatura, litera S deasupra între R și V) pe un fragment de bazin provenind de la un opaiț mare cu litere în relief¹⁰¹.

10 h. IANVARI (literele V+A, R+I în ligatură), se cunoaște un singur exemplar pe care apare un *praenomen* V(alerius?) sau U(lpius?), tipul X cu canal deschis; Datare: în secolele II-III¹⁰².

Această ștampilă sugerează caracterul local al unui proprietar de atelier. Produsele sale se deosebesc de cele italice care apar cu o simplă ștampilă de tipul IANVARIUS și sunt executate dintr-o pastă de bună calitate decât produsele daco-romane¹⁰³.

Difuziune: *Ampelum*, *Aquae* (Cioroiul Nou), *Apulum*, Corabia, Corpadea, Dierna, *Drobeta*, *Micia*, *Napoca*, Orlea, *Potaissa*, Răcari, *Romula*, Slăveni, *Tibiscum*¹⁰⁴. Se poate presupune că oficina a avut o arie de răspândire a produselor sale pe întreg teritoriul provinciei Dacia. Activitatea ei pare îndelungată cuprinsă între prima jumătate a secolului II și până în secolul III. În ultima etapă a produs doar lămpi cu canal deschis.

11. LVCI(vs) sau LVCIA(nvs). L.d.: *Ulpia Traiana*, *Apulum*; tipul X b. Descriere: opaițele cu această ștampilă prezintă doar fragmente. O officină cu numele lui Lucius sau Lucius -/F apare în nordul Italiei în prima jumătate a secolului II¹⁰⁵. De la *Ulpia Traiana* și *Apulum* provin exemplare cu ștampila în forma LVCI sau LVCIA

⁹⁵ Ibidem.

⁹⁶ Ibidem, p. 27, nr. 93.

⁹⁷ Ibidem, nr. 383, 384.

⁹⁸ Ibidem, p. 26.

⁹⁹ Ibidem, nr. 770.

¹⁰⁰ Ibidem, nr. 26, 17.

¹⁰¹ Ibidem, nr. 1158.

¹⁰² Kajanto 1965, p. 218; Băluță 1977, p. 220.

¹⁰³ Buchi 1974, p. 104-105. Identificarea propusă a olarului V. Ianuarius cu persoana din inscripția IDR, III, 2,166 nu este posibilă întrucât literele arată clar o IANUARIA (Alicu 1994, p. 27).

¹⁰⁴ Băluță comentariul la piesa 389 a din IDR, III, 6.

¹⁰⁵ Loeschke 1919, p. 296; Menzel 1954, p. 67.

care ar trebui atribuite unor oficine locale. Este cunoscut faptul că uneori ștampila este la genitiv și în acest caz îi corespunde LVCI. Grafia literelor inegală, litera A fără hasta orizontală. Datare: *Ulpia Traiana* (în timpul lui Traian)¹⁰⁶, *Sucidava*¹⁰⁷, *Orlea*¹⁰⁸, *Apulum* (la mijlocul secolului II)¹⁰⁹.

Observație. Deși la prima vedere, ștampilele din tipul LVCI și LUCIA ar putea fi considerate provenind din ateliere separate credem că ele fac parte din același atelier, poate generații diferite.

12. PETATVS. L.d.: *Ulpia Traiana*, o singură descoperire provenind din primul nivel de locuire, din templul lui Aesculap și Hygia¹¹⁰. Descriere: opaiț de tipul VIII cu capacul rotund cu trei butoni dispuși pe bordură. Între cioc și corpul piesei sunt două linii, care marchează un canal; pe bazin în două cercuri concentrice ștampila Petatus. Datare: prima jumătate a secolului II.

13. RAR(IVS). L.d.: Ilișua descoperire singulară nesigură (MNIT nr. 3184-3187)¹¹¹. Tip neidentificat; fragment; Descriere: bazinul piesei este fragmentar; Datare: secolele II-III.

14. RUSTIKUS. L.d.: *Napoca* (în punctul Palatul Telefoanelor păstrat la MNIT, 2 ex.: 1. descoperit în anul 1951 cu ștampila: RUSTIK F.¹¹² asociată cu o lampă cu ștampilă *Strobili* și o monedă de la Hadrian, iar a doua piesă descoperită în același loc avea pe revers, RUSTIK¹¹³); Tipul Xb; Dimensiuni: 8,3 x 5,5 x 2,7 cm; 8,3 x 5,7 x 2,9 cm; Descriere: ștampila aplicată pe un opaiț de tip *Firmalampen*, cu bordura capacului decorată cu doi butoni între care au fost trasate linii incizate dispuse radial, iar între cioc și butoni câte două X; Analogii: piesa prezintă asemănări sub aspectul decorului cu valva aversului unei lămpi de la *Apulum*¹¹⁴. Datare: lipsa unui context stratigrafic clar ne determină a atribui acestei piese o datare generală în secolele II-III.

15. URUS. L.d.: *Drobeta*, din castru; tipul X. Alte informații privind această ștampilă lipsesc¹¹⁵; Datare: secolele II-III.

16. VISE/X(?). L.d.: Ilișua¹¹⁶; Tipul X b; Dimensiuni: 8,8 x 7,5 x 2,4 cm; Descriere: opaiț de tip *monolychnis*, cu ștampila dispusă pe două rânduri X/ VISE (literele I+S în ligatură, lectură neclară); Datare: secolul II.

¹⁰⁶ Alicu 1994, p. 29.

¹⁰⁷ OR³, SE 391.

¹⁰⁸ OR³, SE 475.

¹⁰⁹ Băluță 1961, p. 209.

¹¹⁰ Alicu 1994, nr. 428.

¹¹¹ Băluță 1996, p. 109, nr. 94.

¹¹² Băluță 1996, p. 105-106, nr. 76.

¹¹³ Ibidem, nr. 75; vezi și Gostar 1961, p. 194.

¹¹⁴ Moga 1979, p. 194, fig. 8.

¹¹⁵ Gostar 1961, p. 190.

¹¹⁶ Băluță 1996, p. 108; Isac, Roman 2006, nr. 108.

În producția locală de lămpi executate în tipare trebuie incluse și opaitele care prin modul de realizare a semnăturii producătorului pe fundul bazinului lămpii oferă o altă categorie de piese „autentificate” ale unor oficine. Numele meșterului olar apare incizat în pasta crudă a piesei. El nu este redat prin șampilă. Această categorie de piese a fost inclusă în repertoriul de față, din mai multe considerente: în primul rând numele proprietarilor nu se regăsește pe produsele similare ale altor provincii din Imperiului, dar și calitatea execuției, a pastei, ornamentarea obiectelor respective argumentează existența unor produse ale unor atelierelor locale din Dacia. Nu putem, în acest moment al cercetărilor, să argumentăm ce diferență ar fi putut exista între statutul juridic și social în primul rând, al atelierelor particulare, respectiv între cele care își marcau produsele prin șampilare sau celelalte care își inscripționau unele obiecte cu numele meșterului olar. Nu ne apare încă clar, dacă aceasta reprezintă un atribut al unei producții de mai mare anvergură sau dimpotrivă ea aparține doar unui atelier al unei comunități, sau dacă aceasta are o valoare cu caracter social aparte prin recunoaștere oficială a administrației valorii lor.

Chiar dacă numărul lor este aproape similar cu cel al opaitelor cu șampilă, ele reprezintă produse ale unor oficine urbane mai ales din provincie.

17. AA; L.d.: Romula¹¹⁷, tipul Firmalampen.

18. ACTOR; L.d.: Apulum, Tipul X b; Descriere: opaite cu canal deschis, bordura decorată cu doi butoni, orificiu de alimentare la mijloc, un orificiu de aerisire pe canal, pe fundul bazinului incizat ACTOR, (litera A fără linia orizontală); **Datarea:** secolele: II-III¹¹⁸.

19. A[V]ONIA(nus); L.d.: Cristești în condiții neprecizate; Dimensiuni: 9,5 x 6,5 x 3 cm; **Descriere:** opaite cu canal deschis de tip Firmalampen, cu capacul cu bordura decorată cu doi butoni marcați cu câte un X incizat; șampilă aplicată pe fundul bazinului este incizată cu literele AONIA. Întregirea mărcii a fost realizată de N. Gostar¹¹⁹. O altă posibilitate apropiată acesteia ar fi **A(P)ONIANUS**, nume sugerat de două ștampile tegulare particulare provenind de la *Ulpia Traiana Sarmizegetusa*. Descoperire singulară. **Datarea:** în secolele II-III.

20. CAI(US) GEMELLINUS, L.d.: Apulum, pe teritoriul Coloniei Apulensis; opaite tip Firmalampen *trilychnis* cu șampilă tip X.b; **Descriere:** șampilă pe 3 rânduri: prenumele Cai(us) cu litere mai mari decât cognomenul păstrat parțial de: /Ge/ M/ elli/ S. Sau F¹²⁰; **Distribuție:** *Apulum, Micia, Cristești.*

La prima vedere lectura sugerează o piesa produsă în oficina lui G. Gemellinus

¹¹⁷ Gostar 1961, p. 191.

¹¹⁸ Gostar 1961, p.191, Fig. 8.

¹¹⁹ Gostar 1961, p. 173, 197; piesa se păstrează la muzeul județean Tg. Mureș (cf. Man 2000, nr. 3).

¹²⁰ Pentru r. 3 Cl. Băluță a dat lecturi și desene diferite, în cele două publicații, respectiv în anul 1999, nr 13, litera S, iar în anul 2001 (IDR, III/6, nr. 364) litera F. Neavând posibilitatea unui control direct asupra piesei în discuție nu ne putem pronunța.

de la *Ulpia Traiana*¹²¹. În cazul acestui exemplar credem că avem de a face cu o filială a oficinei inițiale. Pentru aceasta pledează două lămpi descoperite: prima la Cristești pe o piesă de formă rectangulară cu cinci ciocuri unde ștampila incizată apare sub forma CAI/ GEMIII¹²², și o a doua, la *Micia*, unde exemplarul cu 13 ciocuri de formă semirotondă este identic cu o piesă produsă la *Ulpia Traiana*, dar ștampila oficinei este incizată sub forma CAI.

Prenomenul de **CAIUS** ajunge să fie utilizat simplu, fără cognomen pe o serie de opaițe cu trei, șapte orificii în același stil, dar care se îndepărtează de piesele inițiale, ceea ce ar putea sugera indirect independența olarului de atelierul inițial. Chiar pe ștampilele de la *Apulum* și Cristești, unde apar cele două nume asociate, poziția centrală aparține lui CAI (us) și a fost scrisă cu litere mai mari decât cele ale cognomenului Gemellinus, ceea ce sugerează faptul că atelierul respectiv putea fi condus de Caius. La *Apulum*, lucerne cu ștampila CAI au fost descoperite pe teritoriul *Coloniei Apulensis*, în zona templelor (3 ex.), dar și în cursul cercetărilor mai vechi datând din anul 1922, fără precizări exacte¹²³.

O caracteristică a oficinei ar fi incizarea în zona ștampilei a unor elemente vegetale. Capacul cu discul decorat cu motive vegetale sau geometrice, toarta sub forma de *palma* stilizată. La prima vedere, avem de a face cu meșterul cel mai înzestrat sub aspectul deprinderilor artistice în ornamentarea tiparului din provincia Dacia.

Alte trei opaițe fragmentare cu ștampila CAI (cu C și A în ligatură) aplicată pe bazin au fost descoperite la Cristești¹²⁴. Piese de fragmentare provin de la lămpi apropiate stilistic cu mai multe orificii de ardere.

Așadar, descoperirile de la *Apulum*, *Micia* și Cristești permit identificarea unei oficine producătoare de lămpi dependentă la început de cea a lui G. Gemellinus de la *Ulpia Traiana Sarmizegetusa*. În oricare dintre aceste centre putea funcționa această officină, care ulterior a devenit independentă. Prin numărul descoperirilor de acest tip, ar trebui să presupunem, acest centru a fost la *Apulum* sau Cristești. Datarea activității oficinei lui Caius trebuie presupusă după mijlocul secolului al II-lea. Două tipare asemănătoare tipologic și sub aspectul decorului descoperite la Gârla Mare, l-au determinat pe I. Stîngă să presupună corect imitarea produselor acestui atelier¹²⁵.

21. G(aius) I(ulius) P(roculus)¹²⁶; L.d.: *Ampelum*; Tipul X b Xc; Descriere: opaițul prezintă discul simplu, cu bordura decorată cu doi butoni; marca olarului apare în mai multe variante cu *tria nomina* G.I.P. în litere semicursive¹²⁷. Atelierul

¹²¹ Alicu 1994, tipul XXIV, nr. 1064-1065 etc.

¹²² Man 2000, nr. 37, pl. 12/37.

¹²³ Piesa păstrată la MNIT, fmi. cf. IDR, III/6, 369 b.

¹²⁴ Eadem, nr. 45, 46, 55.

¹²⁵ Stîngă 1998, pl. XLI, 1-2.

¹²⁶ Moga 1996, p. 9-16.

¹²⁷ Vezi nota 16.

a fost identificat pe baza unui *grafitti* a acestui meșter olar care producea ceramică, statuete din teracotă, opaițe de diferite tipuri. Atelierul a fost important pe plan local. Difuziunea produselor sale este documentată la *Apulum* și Cristești (motiv pentru care inițial N. Gostar atribuia opaițelor acestui producător unuia din cele două centre)¹²⁸.

22. IULIANUS¹²⁹; L.d.: *Apulum*, Partoș – teritoriul *Coloniae Apulensis* (anul 2000), lângă templul lui Liber Pater; tipul Xb; Dimensiuni: 6,8, x 5, 2 x 3,2 cm; Descriere: lampă având pe bazin stampila incizată IVLIANUVS, descoperire singulară până în prezent; Datare: piesa descoperită cu un fragment de TS. Drag. 37, de la Lezoux datat în timpul lui Antoninus Pius¹³⁰.

23. IUSTIONIS; L.d.: *Apulum*, fără contextul descoperirii¹³¹. Piesa se păstrează la Muzeul Brukenthal din Sibiu; tipul X b; Descriere: opaiț cu canal deschis, pe bordură doi butoni, orificiul de alimentare în centrul discului. Este un opaiț *bilychnis* cu o toartă sub formă de palmetă decorat cu un vultur¹³². Semnătura olarului apare pe două rânduri incizată în pastă: IVSTIO/-NIS; Datare: epoca lui Antoninus Pius-Septimius Severus.

24. MAXIMUS; L.d.: *Apulum*, din primele săpături efectuate în cartierul Partoș; tipul X cu canal deschis, marca apare în două variante incizată: MAXIM(i) și EG(o) MA/XI(mus) F(ecit); MAXIM/VS.F. Aceste produse sunt singurele cunoscute provenind de la *Apulum* de la acest *officinator*¹³³. Alte două exemplare se păstrează în muzeul din Cluj. Datare: epoca Hadrian-Septimius Severus¹³⁴.

25. MSD; L.d.: *Potaissa*; Descriere: se păstrează partea inferioară a unui tipar cu canal deschis din tipul X, având incizate pe fundul bazinului literele **M S D**¹³⁵. S-a propus întregirea M(anius) S(ervius) D(onatus) atestat și la *Ulpia Traiana*, având o *villa rustica* la Hobița. El era producător de materiale de construcție din lut. Activitatea sa începe cu a doua jumătate a secolului II. Tiparul constituie un indiciu al producerii de opaițe din lut într-un atelier local de la *Potaissa*.

26. ROMANI(us)/SC(ripsit); L.d.: *Drobeta*, textul era din litere grecești și latinești amestecate. Actualmente piesa este pierdută, astfel textul nu mai poate fi controlat¹³⁶.

27. SERENU(S); L.d.: *Apulum*, provin 2 exemplare din care unul în zona aflată la sud de necropola de pe Dealul Furcilor lângă templul lui Liber Pater; tipul

¹²⁸ Gostar 1961, passim.

¹²⁹ Băluță 2003, p. 115.

¹³⁰ Ibidem.

¹³¹ CIL, III, 8077, 16= IDR, III, 6, 391; Gostar 1961, p. 173.

¹³² Băluță 1990, p. 251-252, nr. 53.

¹³³ C. Băluță mai menționează un opaiț din Muzeul Național de Istorie din Cluj-Napoca cu stampila incizată dispusă pe trei rânduri MA/XIM/VS.F care să provină poate tot de la *Apulum* (cf. Băluță 1996, nr. 91)

¹³⁴ Băluță 2003, p. 130.

¹³⁵ Christescu 2004, pl. VI; Cătinaș 1996, p. 68, nr. 16.

¹³⁶ OR³, SE,62; Gostar 1961, p. 173.

X c; Descriere: marca olarului a fost aplicată pe un opaiț de tip Firmalampen dintr-o formă destul de rudimentară (X C), după tipologia lui Cl. Băluță pentru lămpile de la *Apulum*¹³⁷. Prima piesă a fost datată pe baza contextului stratigrafic în care a fost descoperită în epoca Traian-Hadrian și este importantă întrucât ar putea constitui un indiciu al unei oficine militare care lucra pentru castru și *canabae*. Numele său apare menționat pe opaițe și sub formă de ștampile.

28. TITUS; L.d.: Cristești, într-un singur exemplar aflat în muzeul din Tg. Mureș azi pierdut¹³⁸; Tipul X probabil; Descriere: marca olarului TITUS este dispusă într-un cerc incizat în pasta crudă, tipul de opaiț nu pare clar¹³⁹; Difuziune: *Porolissum* și Romita¹⁴⁰. Datare: secolele II-III.

29. URBIC(IUS); L.d.: *Apulum*, cartierul Partoș, Clădirea mare, încăperea G asociat cu o monedă de la Faustina Junior¹⁴¹; Tipul X b; Descriere: opaiț cu canal deschis și trei butoni pe bordura discului, ciocul spart, marca olarului dispusă între două linii; Datare: în epoca lui Antoninus Pius.

30. VALE; L.d.: Gostavăț, pe baza acestui însemn de olar s-ar putea recunoaște un produs local anonim din *vicus*-ul militar de la Slăveni¹⁴².

Cele 29-30 de atestări de însemne și ștampile de olar din Dacia apar astfel răspândite pe teritoriul provinciei: *Apulum* (10 ateliere), *Ulpia Traiana* (8 ateliere), Cristești (3), *Napoca* (2), *Drobeta* (2), *Tibiscum* (2), *Romula* (2), Ilișua (2), *Potaissa* (1). La acestea se adaugă și patru tipare cu ștampila: ARMENIUS, MSD, și două cu ștampila FORTIS, unul provenind de la Feldioara, iar celălalt de la *Porolissum* (lectura nesigură).

Prezentarea întregului material selectat¹⁴³ referitor la producția locală de opaițe din provincia Dacia, bazată pe tipare și mărci de olar permite câteva observații importante pentru elucidarea acestei probleme.

Formarea unei producții locale de opaițe a fost un proces economic evolutiv determinat în primul rând de nevoile de satisfacere ale pieții.

Importurile italice și provinciale au fost intense în epoca lui Traian și ele au continuat în deceniile următoare, dar au devenit nesatisfăcătoare la un moment dat. Primele indicii ale unei piețe locale au fost copierea originalelor italice și provinciale. Acuratețea acestui proces a fost determinată în principal de tehnica și arta olarilor din Dacia.

¹³⁷ Un oarecare Iulius Serenus apare pe cărămizile legiunii a XIII-a Gemina (IDR, III,6, nr.216). Maniera de scriere pe ștampila tegulară și cea de pe opaiț sunt asemănătoare.

¹³⁸ Gostar 1961, p. 194, fig. 15.

¹³⁹ Nu am putut avea acces la lucrarea lui O. Floca, Gazeta ilustrată din anul 1937 în care era publicată colecția de arheologie a Muzeului din Tg. Mureș.

¹⁴⁰ Matei et alii 2006, passim.

¹⁴¹ Gostar 1961, p. 191, Fig. 9; vezi Benea 2006 a, p. 348.

¹⁴² OR³, nr. 322. vezi mai sus.

¹⁴³ Nu au fost luate în discuție fragmentele de ștampile neclare și incerte (vezi cele de la *Ulpia Traiana*, de pildă) (Alicu 1994, passim).

Departajarea elementelor locale ale producției prin anumite mărci de olar necunoscute în alte părți ale Imperiului este anevoioasă, întrucât pe lângă acest criteriu principal comportă o serie de aspecte colaterale. Astfel, studierea ștampilei prin grafia literelor, a ligaturilor, a modului de dispunere a mărcii pe 1-3 rânduri, corectitudinea separării în silabe etc. sunt tot atâtea elemente care concură la evidențierea caracteristicilor fundamentale ale unui *officinator*:

La toate acestea se adaugă – așa cum remarcam la începutul lucrării noastre – analiza stilistică a pieselor, care chiar integrate unei producții standardizate tipologic, prezintă unele motive de ornamentare ale discului piesei, incizate sau prin ștampilare menite să confere opaițului o notă de eleganță. Un loc distinct în decorarea lămpii îl ocupă toarta, care uneori este sub formă de *palma* (la G. Gemellinus, CAI etc.) sau cu reprezentări de *aquila* (Ianuarius), alteori dimpotrivă, toarta este lamelară. În majoritatea cazurilor, capacul lămpilor este din tipul IX a, b, c.

Având în vedere aceste aspecte, între produsele locale și originalele italice există o diferențiere sesizabilă la o analiză a structurii pieselor. Deși trebuie să recunoaștem că anumite lucerne sunt realizate cu grijă, decorate cu gust și simț artistic, uneori poate prea încărcate, cum ar fi cele din oficina lui CAI de la *Tibiscum*, de pildă.

Centrele mari de producție ale opaițelor cu ștampilă sunt în mediul urban și în așezările de tip *vici militares*.

Producătorii locali de opaițe sunt documentați în următoarele centre :

1. *Ampelum*: G.I.P (grafitti)¹⁴⁴ ;

2. *Apulum*: sub formă de ștampilă în relief: **Aquila, Caius, Canovius, Lucius și Lucianus, Serenus** (și în *grafitti*); cu ștampila în *grafitti*: **Actor, C. Gemellinus, Iulianus, Iustionis, Maximus, Urbicius**.

3. *Cristești*: opaițe cu ștampila în relief: **Titus**; sub formă de *grafitti* **Avonianus**;

4. *Drobeta*: opaiț cu ștampila în relief: **Urus**, și sub formă de *grafitti* **Romanus, ML**

5. *Feldioara*: tipar cu ștampila **FORTIS** (copiere)

6. *Ilișua*: opaiț cu ștampila în relief: **Rarius, Vise/X**

7. *Napoca* : opaiț cu ștampila în relief: **Acceptus(?) , Rustikus**;

8. *Potaissa*: tipar cu litere incizate **M S D**;

9. *Porolissum*: tipar cu ștampila ilizibilă poate Fortis (copiere?)

10. *Romula*: opaiț cu ștampila în relief: **Armenius; AA**.

11. *Tibiscum*: opaiț cu ștampila în relief: **Aurelius și Caius**.

12. *Ulpia Traiana*: opaiț cu ștampila în relief: **Caius, Crispinus, Diocles, G. Gemellinus, V. Ianuarius, Lucius și Lucianus, Petatus**.

În trei cazuri, respectiv atelierele lui Crispinus, Ianuarius și Lucius sunt cunoscute și în nordul Italiei, dar maniera neglijentă de execuție a pieselor, scrierea

¹⁴⁴ Vezi anexa 3.

ștampilei ne determină a considera că în aceste cazuri am putea avea o coincidență de nume a meșterilor olari.

Se cuvine a remarca că în rare cazuri, cum ar fi cel al lui LUCIUS și LUCIANUS am putea presupune o officină familială documentată în ambele metropole *Ulpia Traiana* și *Apulum* (sediul cel mai probabil în primul oraș).

În bună măsură, descoperirile arheologice au permis și o altă observație în cazul lămpilor cu ștampila în relief și anume că avem o arie mai mare de răspândire a lămpilor dintr-o officină pe teritoriul unei provincii (vezi cazul officinelor G. Gemellinus, V. Ianuarius (*Ulpia Traiana*). Pentru atelierul lui G. Gemellinus există indicii ale unor filiale ale atelierului la *Apulum* sau poate Cristești.

Importanța celor două metropole ale Daciei: *Apulum* și *Ulpia Traiana* care dețin o poziție centrală în producția locală de lucerne este impresionantă. O diferență este însă și între cele două centre. La *Ulpia Traiana* cu rare excepții, mărcile de olar sunt reproduse în forma lor clasică, prin redarea numelui meșterului cu litere în relief în cartuș sau nu, la *Apulum* predomină mărcile de olar incizate direct pe obiect, sau în tipar (ceea ce nu putem confirma în acest caz). Aceasta semnifică un lucru important, faptul că atelierele locale apulense au trebuit să deservească nevoile mari ale armatei și ale populației fără să dețină în acest caz, o recunoaștere la nivelul pieții provinciale. La *Ulpia Traiana*, dimpotrivă, mărcile de olar, așa cum apar chiar pe exemplare singulare denotă respectarea canoanelor precis stabilite pentru o astfel de producție specializată. Aici, apar cele mai timpurii mărturii ale unei producții locale.

În cazul pieselor grafitate se conturează tot mai clar ideea potrivit căreia ele reprezintă un segment al producției unui atelier de olărie, care executa o paletă diversă de produse de la ceramică de uz comun, statuete, opaite, ceea ce ar explica probabil și caracterul modest al pieselor sub aspectul decorului. În acest caz, calitățile artistice și de meșteșug ale olarilor au jucat un rol esențial. Aceași concluzie este valabilă și în cazul atelierelor anonime menționate în lucrarea de față.

Numele de *officinatores* din Dacia care produceau lămpi constă din utilizarea îndeosebi a unui *nomen gentile* sau *cognomen*, ceea ce ar putea sugera la prima vedere elemente peregrine din rândul populației centrelor respective cu o etnie greu de descifrat, care practică această meserie. Ele sunt mai ales latine și în rare cazuri de sorginte greco-orientală (precum **Armenius**).

De puține ori, am putea avea de face cu proprietari de ateliere care dețin cetățenia romană menționată pe ștampile, astfel: M S D, G.I.P. sau G. Gemellinus, V. Ianuarius etc.

Acest lucru este însă aleatoriu, întrucât oricare din meșterii care își semnează produsele cu un singur nume puteau deține cetățenia romană (vezi în acest caz, chiar proprietarul atelierului deja celebru în lume romană **L. Aemilius Fortis** de la Modena (Italia), care semnează doar prin cognomen). Cl. L. Băluță a încercat în analiza întreprinsă asupra lămpilor apulense să surprindă anumite identități în

materialul epigrafic cunoscut pe plan local¹⁴⁵. Inscripțiile ridicate până acum de indivizi al căror cognomen poate confirma proprietari de ateliere de opaițe nu oferă destule elemente corespunzătoare în acest sens, chiar dacă în multe cazuri avem de a face cu cetățeni romani.

Numărul atelierelor specializate doar pe opaițe trebuie să fi fost redus în Dacia. Certe ne apar în acest moment doar cel al lui *Ianuaris* de la *Ulpia Traiana* și *Armenius* de la *Romula*.

O altă observație referitoare la producția de opaițele locale din Dacia, ar fi numărul mare de ateliere din mediul urban, care practic acoperă întreaga provincie Dacia, alături de cele șampilate și cele anonime, care apar cu deosebire în acest mediu, dar și în cel al vicilor militari. Aria lor de difuziune se extindea probabil în secolul al III-lea în teritoriul urban al orașului respectiv. Cele mai importante centre de producere a lămpilor anonime sunt în ordine: *Apulum*, *Drobeta*, *Romula*, Feldioara, Gârla Mare, *Tibiscum*, *Sucidava*, Olteni, Pojejena, Cășei. Desigur, această situație este temporară, orice alte noi descoperiri pot schimba raportul informațiilor în acest sens.

Importante centre rurale de producere a lămpilor sunt în acest moment: Feldioara (opaițe anonime și *Fortis*), Gârla Mare (opaițe anonime), Cristești (*Avonianus* sau *Aponianus*, *Titus*), poate *Cai(us)*), Slăveni (poate *Vale*), care au depășit cadrul local al desfacerii produselor lor.

Atelierele locale din Dacia au produs sub aspect tipologic cea mai mare parte a lămpilor standardizate din Imperiu, în primul rând a celor italice și apoi a celor panonice.

Componenta locală, care sugerează uneori un element specific în această producție o reprezintă preferința pentru tipurile simple (VI, VII, VIII, X)¹⁴⁶ mai puțin elemente decorative pe disc, unde uneori se intervine prin ornamentarea bordurii cu linii incizate, în rețea sau alte elemente vegetale și geometrice (vezi tiparele de la *Apulum*, *Sucidava*).

O piesă de excepție este tiparul de la *Romula* cu reprezentarea bustului lui Sol, singular deocamdată în Dacia. În două cazuri la: *Romula* și *Sucidava* alături de tipare s-au descoperit și câte un opaiț produs în acestea.

Producția locală de opaițe din lut cu șampilă din Dacia începe să se contureze în epoca lui Hadrian - Antoninus Pius. În schimb, în cazul producției anonime de opaițe locale acest fenomen este și mai timpuriu din timpul lui Traian. Sub aspect cronologic, atelierelor din Dacia au început să producă încă din epoca lui Traian-Hadrian, indiciu în acest sens fiind tiparul anonim de la *Porolissum* pentru opaițe cu cioc triunghiular; fenomen sesizat pe bază de analiză stilistică pentru opaițele de la *Sarmizegetusa* de către D. Alicu din aceeași categorie¹⁴⁷.

Odată cu mijlocul veacului al II-lea se constată o extindere a producției de

¹⁴⁵ Băluță 2003, passim.

¹⁴⁶ Alicu 1994.

¹⁴⁷ Alicu 1994, p. 40-41.

lămpi locale în mediul urban, care primește cea mai mare amplitudine în a doua jumătate a secolului și continuă până în secolul următor.

Acestei etape importante aparțin officinele lui *V. Ianuarius*, ale cărui produse ajung și în Dacia sud-carpatică, în timp ce, atelierul de la *Romula* al lui *Armenius* se concentrează de exportul de lămpi spre Moesia Inferior, Moesia Superior, Pannonia, fără a neglija schimburile cu centrele din Dacia Superior.

În ultimul timp, în literatura de specialitate referitoare la producția locală de opaițe se atrage atenția asupra importanței deținerii unei situații economice corespunzătoare în momentul pornirii unei astfel de activități de către un olar sau proprietar de atelier, ceea ce credem că este corect¹⁴⁸. Posibilitățile materiale se referă la deținerea de terenuri pe care să se ridice astfel de ateliere, lucru valabil în cazul marilor ateliere identificate arheologic deocamdată la *Romula*, Micăsasa, poate și Cristești și mai nou *Potaissa*, cu adevărate cartiere de olari. Dar și în acest caz se constată pe un areal mare, prezența a două sau chiar trei cuptoare de ardere a ceramicii asociate în aceeași groapă de alimentare, ceea ce ar putea sugera activitatea unor ateliere probabil mijlocii, ca putere de producție. Deocamdată, în majoritatea cazurilor, atelierele de olărie descoperite în *vici militares* se compun dintr-un cuptor de olărie, chiar pe arealul unei așezări pot apărea în diferite puncte asemenea instalații (situație evidențiată chiar de descoperirile de la *Tibiscum*). Acest lucru ar indica existența unor ateliere mici cu caracter familial.

De la Feldioara provin mai multe tipare fără a cunoaște deocamdată instalații de ardere a ceramicii, ceea ce denotă o carență a informației arheologice și nimic altceva. Nu credem că lipsa unor instalații de ardere, dar prezența unor instrumente de lucru nu formează un argument îndeajuns de convingător pentru a putea localiza un atelier.

Există centre în care apare izolat câte un tipar de opaiț și un singur cuptor de ardere a ceramicii, acest lucru poate argumenta o producție redusă la nivelul unei comunități sau a câtorva din jur. Pornind de la acest fapt se conturează un element important privind capacitatea atelierelor de producție, lucru din care decurge și puterea de difuziune a producției respective: locală, pe teritoriul unui oraș sau provincială.

Centre urbane, precum: *Apulum*, *Ulpia Traiana*, *Romula*, *Napoca*, *Porolissum*, *Tibiscum* concentrează cel mai mare număr de ateliere producătoare de lămpi atât anonime, cât mai ales având meșteri consacrați. Pe teritoriul orașelor respective **funcționează concomitent sau nu**, ateliere anonime, ateliere cu marca olarului scrisă în *grafitti*, ateliere în care numele meșterilor apare redat în ștampile în relief.

Toate cele trei tipuri de ateliere pot fi considerate etape evolutive ale recunoașterii producției de lămpi a atelierului respectiv. Ultima ar putea reprezenta consacrarea officinei în producerea de lămpi recunoscută pe plan provincial (plata de taxe etc.). lipsesc elemente de natură juridică deocamdată care să susțină acest

¹⁴⁸ Roman 2006, p. 545-553.

lucru. Implicit, acei *officinatores* puteau să dețină o producție specializată pe obiecte minore: lămpi, statuete etc.

O altă categorie de ateliere reprezentată doar prin tipare anonime care apar în preajma mediului militar: *Tibiscum*, Feldioara, Olteni, Pojejena, Cășei, poate și Gârla Mare (ca și *mansio*). Importanța lor este cu totul locală sau cel mult pentru așezările din împrejurimi. Lămpile se executau în acest caz în atelierele de olărie generale.

Această ierarhizare a atelierelor locale din provincia Dacia argumentează o mobilitate socială dinamică deosebită a acestei categorii de meșteșugari.

Afirmarea unor ateliere locale desprinse din atelierele de olărie cum presupunem că a avut loc cu: MSDonatus, G. Gemellinus de la *Ulpia Traiana*, reprezintă un indiciu al mobilității sociale să zicem pe orizontală a meșterilor în funcție de nevoile pieții locale. Aria de răspândire a unor categorii de produse locale s-a conturat în timp, după cum rezultă din descoperirile arheologice de până acum. Orice observații în acest sens le credem premature.

Sub aspectul schimbului comercial prin opaite componenta locală a acestuia este dominată:

1. de relația atelier-așezare - sau așezări imediat apropiate într-o prima etapă;
2. de un schimb provincial (putem sesiza în cazul unor opaite cu ștampilă care depășesc de pildă, teritoriul urban al așezării în care au fost produse, de pildă de la *Ulpia Traiana* (opaitele lui G. Gemellinus în filiala lui Caius Gemellinus la *Apulum*, Cristești și anonim la Gârla Mare), *Apulum* (de pildă, opaitul cu ștampila *Victorinus* sau *Victor* la Buciumi (în Dacia Porolissensis);
3. de exportul de lămpi în afara Daciei este documentat până acum doar în cazul unui singur *officinator*, cum am mai afirmat *Armenius*.

Mecanismul comerțului antic interprovincial și în interiorul unei provincii, precum Dacia este încă greu de descifrat în toată complexitatea sa. Cert rămâne faptul că el este determinat de cerere și ofertă, ultima se va adapta la nevoile imediate ale comunității și va căuta să suplinească ceea ce la un moment dat importul nu mai satisfăcea (pe motiv de preț sau din alte cauze).

Producția locală de opaite de lut lucrată în tipar, anonimă sau inscripționată din Dacia reprezintă un prim eșantion al activității artizanale din provincie, care poate fi demonstrat prin descoperirile arheologice de până acum. El se datează cu precădere în răstimpul celei de a doua jumătăți a secolului II și mijlocul secolului III. La aceasta se adaugă și alte categorii de lămpi antice cum ar fi cele lucrate de roată sau opaitele de seu care prezintă un pronunțat caracter local și care se datează în timpul provinciei.

BIBLIOGRAFIE

- Alicu 1994 Alicu D., *Opaițe romane. Ulpia Traiana Sarmizegetusa*, București = Alicu 2006, *Die römischen Lampen von Sarmizegetusa, I. Die Funde der Jahre 1882-1976.*, Zalău.
- Alicu 2006 Alicu D., *Die römischen Lampen von Sarmizegetusa, I. Die Funde der Jahre 1882-1976*, Zalău.
- Alicu, Nemeș 1977 Alicu D, Nemeș E., *Roman Lamps from Ulpia Traiana Sarmizegetusa*, BAR Supplementary Series 18, Oxford .
- Bailey 1980 Bailey D. M., *A Catalogue of the Lamps in the British Museum, II., Roman Lamps made in Italy*, London.
- Băluță 1961 Băluță Cl., *Opaițele romane de la Apulum (I)*, Apulum, 4, p. 189-220.
- Băluță 1965 Băluță Cl., *Opaițele romane de la Apulum (II)*, Apulum, 5, p. 277-295.
- Băluță 1977 Băluță Cl., *Lămpile romane din Muzeul județean Hunedoara-Deva, Sargetia*, 14-15, p. 209-228.
- Băluță 1996 Băluță Cl., *Lămpile din Muzeul de Istorie al Transilvaniei*, ActaMN, 33/1, p. 89-113.
- Băluță 1999 Băluță Cl., *Inscripțiile Daciei Romane, III/6 (Apulum-Instrumentum domesticum)*, București.
- Băluță 2003 Băluță Cl., *Lămpile antice de la Alba Iulia (Apulum)(I). Lămpile epigrafice*, Alba-Iulia .
- Băluță 2001 Băluță Cl, *Archetype for a bivalvular mould of a bilychnis Lamp found at Apulum (Dacia)*, RCRF Acta 37, p. 191-192.
- Benea 1990 Benea D., *Lampes romaines de Tibiscum*, Dacia, NS, 34, p. 139-168.
- Benea 1996 Benea D., *Lampenproduktion in Tibiscum*, RCRF Acta 33, p. 59-62.
- Benea 2006 Benea D., *Anonyme Herstellung von Lampen in der Provinz Dakien*, II Internationaler Kongress zur Untersuchung der Lampen, Zalău, mai 2006 (sub tipar).
- Benea 2006a Benea D., *Örtliche Lampenwerkstätten in der römischen Provinz Dakien*, în Dacia, 50, p. 337-360.
- Benea 2006b Benea D., *Mansio sau villa rustica la Gârla Mare*, Apulum, XLIII/1, p. 279-282.
- Branga 1974-1975 Branga N., *Tegulae privatae din Ulpia Traiana Sarmizegetusa*, Sargetia, 11-12, p. 81-100.
- Buchi 1975 Buchi E., *Lucerne del Museo di Aquileia, I. Lucerne romane con marchio di fabbrica*, Aquileia.
- Cătinaș 1996 Cătinaș A., *Lampes à estampille de Potaissa*, RCRF Acta 33, p. 63-74.
- Cătinaș 1997 Cătinaș A., *Opaițe din colecția Téglás*, Civilizația română în Dacia, Cluj-Napoca, p. 172-214.

- Christescu 2004 Christescu V, *Viața economică a Daciei Romane. (Contribuții la o reconstituire istorică)* (ediție îngrijită de C. Christescu și C.C. Petolescu) București.
- Čičikova 1974 Čičikova M., „*Firmalampen*” *du limes danubien en Bulgarie*, Actes du IX-e Congrès International d'études sur les frontieres romaines. Mamaia, 6-13 Septembre 1972, Bucarest-Colonia-Vienna, p. 155-165.
- Deneauve 1969 Deneauve J., *Lampes de Cartage*, Paris.
- Diaconescu 1995 Diaconescu Al., *Lămpi romane târzii și paleobizantine din fosta provincie Dacia*, EphNap, 5, p. 255-299.
- Gheorghită 1975 Gheorghită M., *Opaițele romane de la Micia*, Sargetia, XI-XII, 1974-1975, p.51- 56.
- Gostar 1961 Gostar N., *Inscripțiile de pe lucernele din Dacia Romnă*, ArhMold,1, p. 149-209.
- Gudea 1989 Gudea N., *Porolissum-un complex arheologic daco-roman la marginea de nord a Imperiului Roman*, ActaMP, 13.
- Isac, Roman 2001 Isac D., Roman C., *Lucernele din castrul de la Gilău*, în *Studia Archaeologica et Historica Nicolao Gudea dicata (Bibliotheca Musei Porolissensis, ActaMP, V, p. 369-397.*
- Isac, Roman 2006 (ed.) Isac A., Roman C.A., *Lychnus et Lampas. Trade and Local Production of Lamps from Prehistory to middle Age, Exhibition Catalogue*, Cluj-Napoca.
- Ivanyi 1935 Ivanyi D., *Die pannonischen Lampen. Eine Typologisch-Chronologische Übersicht.*, DissPann, ser.II, nr.2 Budapest.
- Lipovan 1982-1983 Lipova I.T., *Opaițele romane de la Ampelum (I)*, Sargetia, 17-18, p. 229 -233.
- Loeschcke 1919 Loeschcke S., *Lampen aus Vindonissa. Ein Beitrag zur Geschichte von Vindonissa und das antiken Beleuchtungswesens*, Zürich.
- Man 2000 Man N., *Tipologia opaițelor romane de la Cristești*, Marisia, 26, p. 47-84.
- Matei et alii 2006 Matei Al., et alii, *Instrumente de iluminat din nord-vestul Romaniei*, Zalău.
- Menzel 1969 Menzel H., *Antike Lampen in Römisch-Germanischen Zentralmuseum zu Mainz*, Mainz.
- Mitrofan 1990 Mitrofan I., *Les recherches archéologiques de l'établissement romain de Micăsasa*, Dacia, NS, 34, p. 129-139.
- Moga 1979 Moga V., *Moules romaines découvertes a Apulum*, RCRF Acta 19/20, p. 182-192.
- Mușețeanu et alii 1980 Mușețeanu C., Culică V., Elefterescu D, *Lampes à estampille de Durostorum*, Dacia, N.S., 25, p. 109-128.
- Mușețeanu 2005 Mușețeanu C., *Un prototype de lampe de Durostorum*, Corona laurea. Studii în onoarea Luciei Țeposu Marinescu, p. 343-348.

- Popilian 1976 Popilian G., *Un quartier artisanal à Romula*, Dacia, N.S., 20, p. 221-250.
- Popilian 1996 Popilian G., *Sur les lampes avec la marque d'Armenius*, RCRF Acta 33, p. 81-90.
- Popilian 1997 Popilian G., *Les centres de production céramique d'Oltenie*, Études sur la céramique romaine et daco-romaine de la Dacie et de la Mésie Inférieure, (BHAUT), I, p. 7-20.
- Roman 1997 Roman C., *Reprezentări ale măștilor de sclavi din noua Comedie în decorația lucernelor Firmalampen la Sarmizegetusa*, ActaMN, 34/1, p. 435-452.
- Roman 2000 Roman C., *Wheelmade Lamps of Roman Dacia*, ActaMN, 37/1, p. 99-140.
- Roman 2006 Roman C., *Atelierele producătoare de opaițe din Dacia. Elemente de identificare*, Fontes Historiae. Studia in honorem Demetrii Protase, Cluj-Napoca, p. 545- 553.
- Sanie 1974-1975 Sanie S., *Cultul lui Sol Invictus în Dacia*, Sargetia, 14-15, p. 331-341.
- Sapelli 1979 Sapelli M., *Lucerne fittili pella ciziche raccolte archaeologice*, Rassegna di Studii del Civico Museo Arqueologico e del Civico Gabinetto Numismatico di Milano, Milano.
- Stîngă 1998 Stîngă I., *Viața economică la Drobeta în secolele II-III p. Ch.*, București.
- Stîngă 2005 Stîngă I., *Villa rustica de la Gârla Mare. Județul Mehedinți. Studiu monografic*, Craiova.
- Szekely 1983 Szekely Z., *Vila rustica de la Ciunăfaia*, StComSibiu, 14, p. 169-172.
- Tudor 1940 Tudor D., *Monumente inedite din Romula, II*, Vălenii de Munte, p. 49-50.
- Tudor 1968 Tudor D., *Oltenia Romană*³, București.
- Tudor 1978 Tudor D., *Oltenia Romană*⁴, București.
- Vertet 1983 Vertet H., *Les techniques de fabrications des lampes en terre cuite du centre de la Gaule*, Revue Archéologiques SITES, Avignon, 1983.

LISTA ILUSTRĂȚIILOR

Pl. I. Tipare romane anonime din provincia Dacia: 1. *Porolissum* (după Gudea 1989); 2. *Drobeta* (Stîngă 1998); 3-6. *Romula* (tipar și opaiț) (Popilian 1997); 7. *Napoca* (Christescu 2004); 8. *Drobeta* (Stîngă 1998).

Pl. II. Tipare romane anonime din provincia Dacia: 1-3 din *villa rustica* sau *mansio* de la Gârla Mare (după Stîngă 2005).

Pl. III. Tipare romane anonime din provincia Dacia: 1. *Apulum* (după Moga 1979); 2-5. *Drobeta* (după Stîngă 1998); 6. *Tibiscum* (după Benea 1996); 7-8 *Porolissum* (după Matei et alii 2006).

Pl. IV. Tipare romane anonime din provincia Dacia: 1. *Porolissum* (după Matei et alii 2006); 2, 4, 6, 7, 9, Feldioara (după Isac, Roman 2006, 69, 74, 78, 77, 80); 3, 8. *Romula* (după Isac, Roman 2006, 70, 79); 5. *Samum* (Căței) (după Isac, Roman 2006, 75); 10. Pojejena (după Isac, Roman 2006, 81).

Pl. V. Tipare romane anonime din provincia Dacia: 1-2. *Romula* (după Isac, Roman 2006).

Pl. VI. a-d. *Apulum*. Arhetip pentru tipar de opaițe.

**ANEXA 1. OFICINE ANONIME ATESTATE ÎN
PROVINCIA DACIA PRIN TIPARE.**

Nr. crt.	Denumire	Tipul de tipar	Dimensiuni	Localitatea	Datare	Literatura
1.	Arhetip bivalvular	<u>Firmalampen</u>	13,1 x 7,9 x 2,9 cm	<i>Apulum</i> (l.d. necunoscut)	Sec.II-III	RCRF Acta 37, 2001, 191-193
2.	Valva superioară	<u>Firmalampen</u>	9,5 x 6,5 cm	<i>Apulum</i> (l.d. necunoscut)	Sec.II-III	RCRF Acta 19/20,1979, 182-192.
3.	Valva inferioară	Opaiț cu corpul rotund	4,8 x 3,8 x 2,3 cm	<i>Drobeta</i> (în curtea Tribunalului de Al. Bărcăcilă)	Sec.II-III	Stînga 1998, pl. XXVIII;1,7.
4.	Valva inferioară	<u>Firmalampen</u>	7,8 x 5,3 x 3,5 cm.	<i>Drobeta</i> (în curtea Tribunalului de Al. Bărcăcilă)	Sec.II-III	Ibidem, pl. XXVIII,2; XXIX,3.
5.	Valva inferioară de opaț	<u>Firmalampen</u>	8,2 x 5,8 x 3,7 cm	<i>Drobeta</i> (în curtea Tribunalului de Al. Bărcăcilă)	sec.II-III	Ibidem, pl. XXVIII;3.
6.	Valva superioară de opaț	Opait cu corpul rotund	5,2 x 4,8 cm	<i>Drobeta</i> (în curtea Tribunalului de Al. Bărcăcilă)	Sec.II	Ibidem, pl. XXVIII, 5, 6a.
7.	Valva superioară	Firmalampe fragment		<i>Drobeta</i> (în curtea Tribunalului de Al. Bărcăcilă)		Ibidem, pl.XXVIII,4.
8.	Valva superioara	<u>Firmalampen</u>	16,5 x 10,5 x 5,5 cm	<i>Drobeta</i> (l.d. necunoscut)	Sec.II-III	Ibidem, pl.XXVIII, 6, 8.
9 - 9a	Tipar cu ambele valve	Opaiț rotund cu 13 ciocuri	17,5 x 16,5 cm	Gârla Mare (cuptor olarie)	Mijlocul secolului II	Ibidem, pl.XLII,1-2.
10 - 10a	Tipar cu ambele valve	Opait rotund cu 8 ciocuri dispuse simetric	15 x 11,5 cm	Gârla Mare (cuptor olărie)	Mijlocul secolului II	Ibidem, pl. XLI,3-4.
11	Tipar valva inferioară	Opait trilychnis	16 x 12 cm	Gârla Mare (cuptor olărie)	Secolul II	Ibidem, pl. XLI, 3; XLIII, 5.
12.	Tipar valva inferioară	Opaiț cu bazin rectangular	5,5 x 4,1 cm	Gârla Mare	Secolul II	Stînga 2005, Pl. XLVIII/6.

13.	Valva inferioară	Opaiț rotund	11,7 x 8,2 cm	Napoca, str. Deleu	Sec.II	Christescu 2004, pl.VI/5.
14	Tipar (neprecizat)	neprecizat	neprecizat	Olteni, castru	Sec.II-III	Szekely, 1969,169, nota 6.
15	Valva inferioară	Opaiț cu cioc triunghiular	12,2 x 9, 2 cm	Porolissum (l.d. necunoscut)	Sec.II/I	Gudea 1989, pl.CIV A,2
16.	Valva superioară	Opaiț rotund, cu reprezentarea lui SOL	neprecizat	Romula, (în interiorul cuptorului 12).	Sec.III	Popilian 1997, 7-18, pl. 26;
17	Valva inferioară (fragment)	Opaiț rotund cu cioc alungit	4,2 (parțială) x 3,7 x 1,2 cm	Romula	Sec.II	Popilian 1997, 7-18, pl. 26/3;
18	Valva superioara	Opaiț rotund decorat cu rozete	neprecizat	Sucidava (în zona cuptorului)	Sec.II-III	Tudor, OR ⁴ . p. 92, fir.25/7
19	Valva inferioară	<u>Firmalampen</u>	8 x 5 cm	Tibiscum (l.d. necunoscut)	Sec.II-III	Benea 1990, fig.21.
20	Valva inferioară	<u>Firmalampen</u>	13 x 7, 4 cm	Tibiscum	Sec. II-III	RCRF Acta 1996, p. 59-60-.
21.	Valva inferioară	neidentificat	fragment	Tibiscum Thermae II	Sec.III	Inedit.
22.	Valva superioară	Valva superioară a tiparului	11,8 x 8,2 x 1,6 cm	Porolissum castru 1983	Sec. II-III.	Matei et alii 2006, cat.nr. 159
23	Valva superioară	Valva superioară a tiparului	11,8 x 6,9 x 3,1 cm cm	Porolissum (col particulară)	Sec. II-III.	Matei et alii 2006, cat. nr. 156.
24	Valva inferioară	Tipul X b	Fragment 5,2 x 4,2 x 2,9 cm	Porolissum, amfiteatru	Sec. II-III.	Matei et alii 2006, cat. nr. 158.
25.	Valva inferioară	Tipul X b., incizat o linie orizontală cu două cercuri și câte o cruce de o parte și de alta	9,5 x 8 x 3 cm	Feldioara	Sec. II-III.	Isac, Roman 2006 a, cat. nr. 69.
26	Valva superioară	Tip neprecizat	13,2 x 8 x 2,8 cm	Romula	Sec. II-III.	Tudor 1940, p. 45-46=Isac Roman 2006 a, cat. nr. 70
26.	Valva superioară	Tip neprecizat	15,6 x 8,5 x 2 cm	Romula	Sec. II-III	Isac, Roman 2006 a,cat. nr. 72

27.	Valva superioară	Tip neprecizat	6,2 x 2,6 cm	<i>Romula</i>	Sec. II-III	Isac, Roman 2006 a, cat. nr. 73
28.	Valva superioară	Tipul X b pe capac inscripționat un X	9 x 11 x 2 cm	Feldioara	Sec. II-III.	Isac, Roman 2006a, cat. nr. cat. nr. 74.
29.	Valva superioară	Tipul X b	10,7 x 9,9 x 3,4 cm	Samum (Căței)	Sec. III	Eidem, nr. 75
30.	Valva inferioară	Tipul X b	7 x 9 x 4 cm	Feldioara	Sec. II-III	Eidem cat. nr. 76.
31.	Valva inferioară	Tipul X b trilychnis	11 x 11,5 x 4 cm	Feldioara	Sec. II-III	Eidem cat. nr. 77.
32.	Valva inferioară	Tipul X b	14,5 x 11 x 5 cm	<i>Romula</i>	Sec. II-III	Eidem cat. nr. 79.
33.	Valva inferioară	Opaț cu 5 ciocuri	12,5 x 10,5 x 3 cm	Feldioara	Sec. II-III	Eidem cat. nr. 80.
34.	Valva inferioară	Tipul X b	10,5 x 7,4 x 3,8 cm	Pojejena	Sec. II-III	Eidem cat. nr. 81.

ANEXA 2. ATELIERE LOCALE IDENTIFICATE PE BAZA OPAIȚELOR CU ȘTAMPILĂ

Nr. Crt.	Ștampila	Tip opaț	Atelier	Răspândire în Dacia	Răspândire în Imperiu	Datare
1.	A (C)CEPTUS	Tipul X b.	<i>Napoca</i> (?)	Suceag	-	sec. II-III p. Chr.
2.	AQUIN (us) sau Aquila	Tipul X b.	<i>Apulum</i>	<i>Apulum</i> (3), Cristeștii de Mureș, <i>Napoca</i>	-	sec. II-III p. Chr.
3.	ARMENIUS	Tipul Xb. Xc.	<i>Romula</i>	<i>Romula</i> (21), Orlea (1), <i>Apulum</i> (3), Slăveni (2), <i>Sucidava</i> (2), <i>Tibiscum</i> (1), <i>Ulpia Traiana</i> (4), <i>Dierna</i> (1), <i>Acidava</i> (2), <i>Aquae</i> (Cioroiul Nou) (2) Transilvania	Moesia Superior (Ratiaria, Ravna Viminacium), Moesia Inferior (Durostorum, Novae, Măcin)	sfârșitul sec. II-prima jumătate a sec. III p. Chr.

4.	AUR. R	X b.	Tibiscum	-	-	prima jumătate a sec.III p. Chr.
5a.	CAIUS/F	X	<i>Apulum</i>	<i>Apulum</i>	-	Sec. II-III p. Chr.
5b.	CAI	X	Tibiscum	<i>Tibiscum</i>	-	prima jumătate a sec.III p. Chr.
5c.	CAI	X b	<i>Ulpia Traiana</i>	<i>Ulpia Traiana, Apulum, Micia</i> (Graffiti), Cristești	-	Mijlocul sec. II.
6.	CANOVIUS	Xb.	<i>Apulum</i>	<i>Apulum</i>	-	A doua jumătate a sec. II.
7.	CRISPINUS	rotund	<i>Ulpia Traiana</i>	<i>Apulum</i> (3 ex.), <i>Ulpia Traiana</i> (2 ex.)	-	A doua jumătate a sec. II.
8.	DIOCLES	X b (?)	<i>Ulpia Traiana</i>	<i>Ulpia Traiana</i>	-	A doua jumătate a sec. II.
9.	G. GEMELLINUS (marca olarului și cu graffiti)	Tip XXIV (de la <i>Ulpia Traiana</i>)	<i>Ulpia Traiana</i>	<i>Ulpia Traiana, Cristești</i>	-	Mijlocul sec. II.
10 a,	FORTIS	Tipar valva inferioară.	Feldioara	Feldioara	-	Sec.II-III p.Chr
10 ab,	FORTIS	Tipar valva inferioară.	<i>Porolissum</i>	<i>Porolissum</i>	-	Sec.II-III p.Chr
10.	IANUARIUS (mai multe variante)	VI, X b, Xc.	<i>Ulpia Traiana</i>	<i>Ulpia Traiana, Apulum, Ampelum</i>	-	Sec.II p. Chr.
11.	LUCI și LUCIA (nus)	<u>Firmalampen</u>	<i>Apulum, Ulpia Traiana</i>	<i>Apulum, Ulpia Traiana, Oltenia</i>	-	A doua jumătate a sec. II.
12.	PETATUS	<u>Firmalampen</u>	<i>Ulpia Traiana</i>	<i>Ulpia Traiana</i>	-	Sec.-II-III p. Chr.
13.	RAR (IUS)	<u>Firmalampen</u>	Ilișua	Ilișua (1 ex.)	-	Sec.II-III p. Chr.
14.	RUSTIKUS	<u>Firmalampen</u>	<i>Napoca</i>	<i>Napoca</i> (2 ex.)	-	Sec.II-III p. Chr
15.	SERENU (S) (și sub formă de graffiti)	<u>Firmalampen</u>	<i>Apulum</i>	<i>Apulum</i> (2)	-	sec.II-III p. Chr.

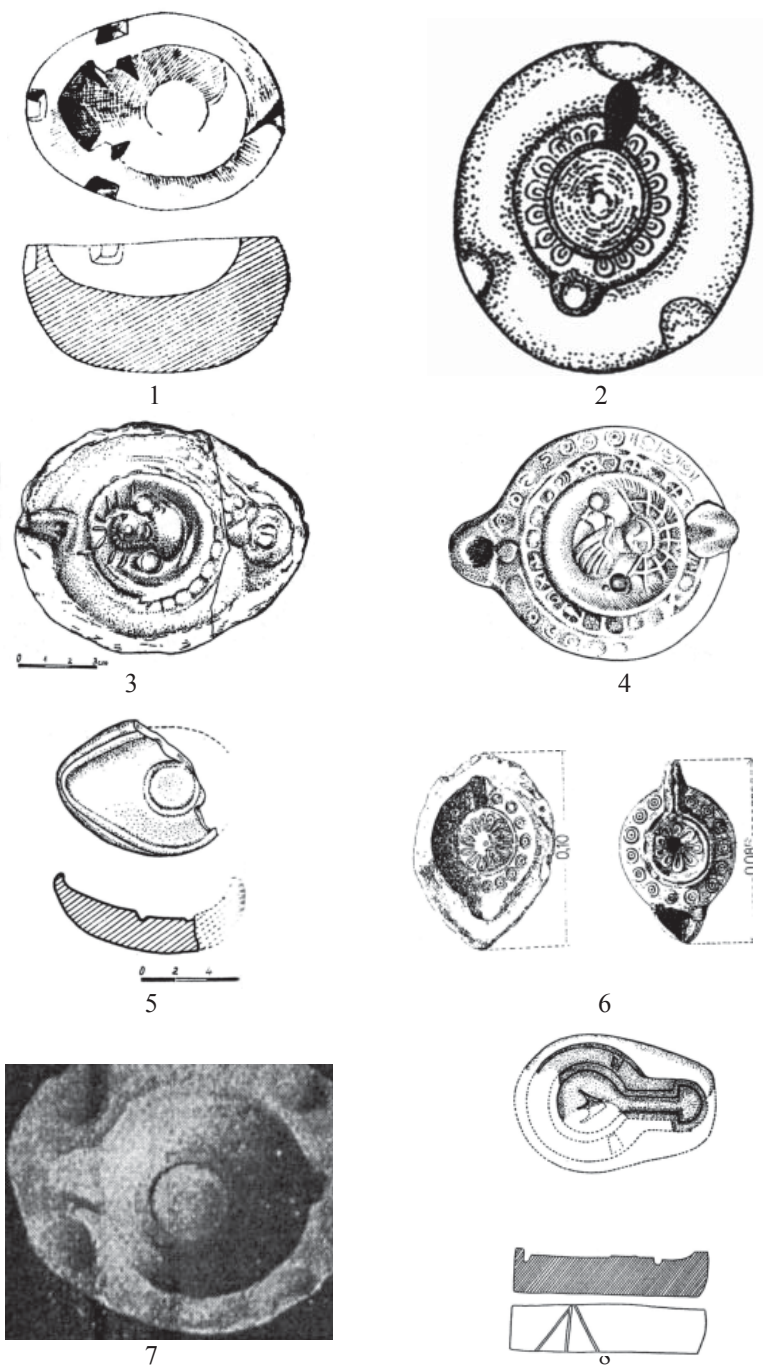
16.	TITUS	X b.	Cristești	Cristești, <i>Porolissum</i> , Romita	-	sec. III-III p. Chr.
17.	URUS	?	Drobeta	<i>Drobeta</i>	-	2.
18.	X / VISE	Tipul. X b.	Ilișua	Ilișua	-	A doua jumătate a sec. II.

ANEXA 3. ATELIERE LOCALE CU MARCA
OLARULUI SUB FORMĂ DE *GRAFITTI*

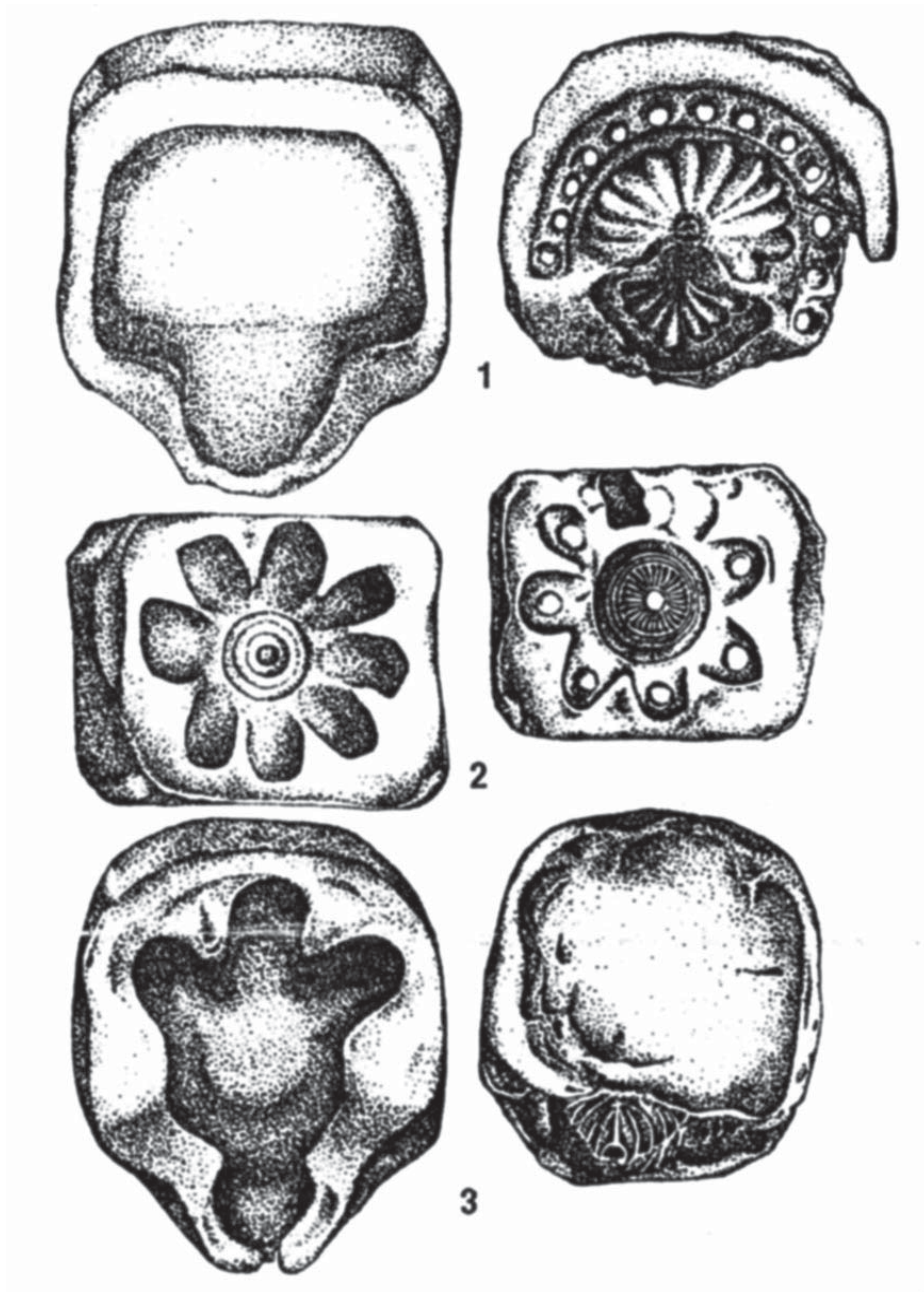
Nr. Crt.	Marca olarului	Tipul opaițului	Atelier	Răspândire în Dacia	Datare
1.	AA (fără bare orizontale)	X	Romula	<i>Romula</i>	?
2.	ACTOR	X	Apulum	<i>Apulum</i> (1 St.)	sec.II-III.
3.	AVONIA (NUS)	Tipul Xb	Cristești	Cristești (1 St.)	sec.II-III
5	CAI.GEMELINUS	<u>Firmalampen</u>	?	<i>Apulum</i> , Cristești	sec.II-III.
7	G.Iulius. PROCLUS	X b.	Ampelum	<i>Apulum</i> , <i>Ampelum</i> , Cristești	sec.II-III.
8.	IULIANUS	X b	Apulum	<i>Apulum</i>	sec.II.
9	IUSTIONIS	X b.	Apulum	<i>Apulum</i>	sec.II
10	ML.	necunoscut	Drobeta (?)	-	?
11	MAXIMUS	Tipul X	Apulum	<i>Apulum</i> ; Transilvania	sec.II-III.
12.	M (ARCUS)S (ERVIVS) DONATUS?)	Tipar, valva inferioară, tipul X	Potaissa	<i>Potaissa</i>	sec.II-III.
13	ROMANIUS. SC	<u>Firmalampen</u>	Drobeta	<i>Drobeta</i>	sec.II-III.
14	SERENU (S)	<u>Firmalampen</u>	Apulum	<i>Apulum</i> (2 ex.)	sec.II-III.
15.	URBICUS	<u>Firmalampen</u>	Apulum	<i>Apulum</i>	sec.II-III.
16.	VALE	<u>Firmalampen</u>	Gostavăț	Gostavăț	sec.II-III.

ANEXA 4. TABEL SINOPTIC AL CRONOLOGIEI
OPAIȚELOR ANONIME DIN DACIA.

Nr. Crt.	Localitate-atelier	Tipul de tipar	100	150	200	250
1.	<i>Porolissum</i> (cat. 14)	Opait cu cioc triunghiular				
2.	<i>Drobeta</i> (cat.6)	Opait cu corpul rotund				
3	<i>Romula</i> (cat. 15)	Opait cu corpul rotund cu Sol				
4.	<i>Sucidava</i> (cat. 17)	Opait cu corpul rotunde				
5.	<i>Napoca</i> (cat.12)	Opait cu corpul rotund				
6.	Gârla Mare (cat. 9/11)	idem				
7.	<i>Drobeta</i> (cat. 4,5, 7, 8)	<u>Firmalampen</u>				
8.	<i>Apulum</i> (cat. nr. 2)	<u>Firmalampen</u>				
9.	Olteni	neprecizat				
10.	<i>Tibiscum</i> (cat. 18- 20)	<u>Firmalampen</u>				



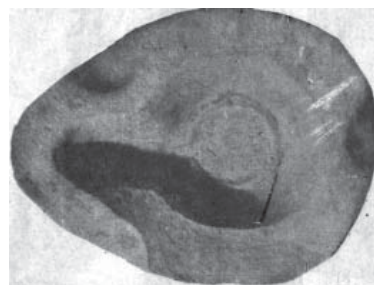
Planșa I



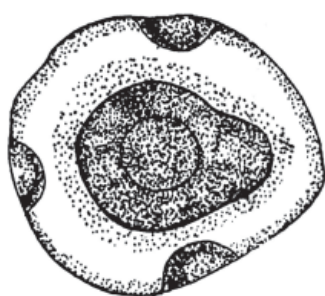
Plansa II



1



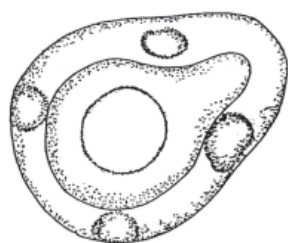
2



3



4



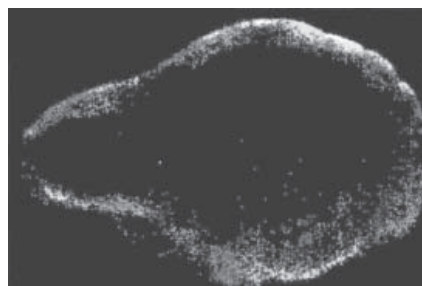
5



6



7

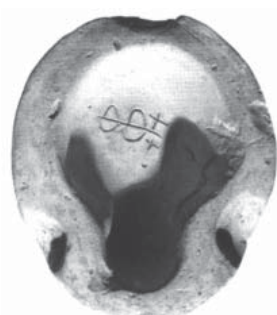


8

Planșa III



1



2



3



4



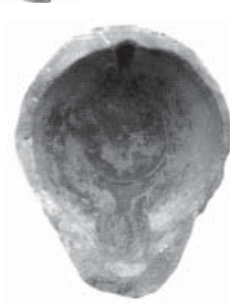
5



6



7



8



9



10

Planşa IV

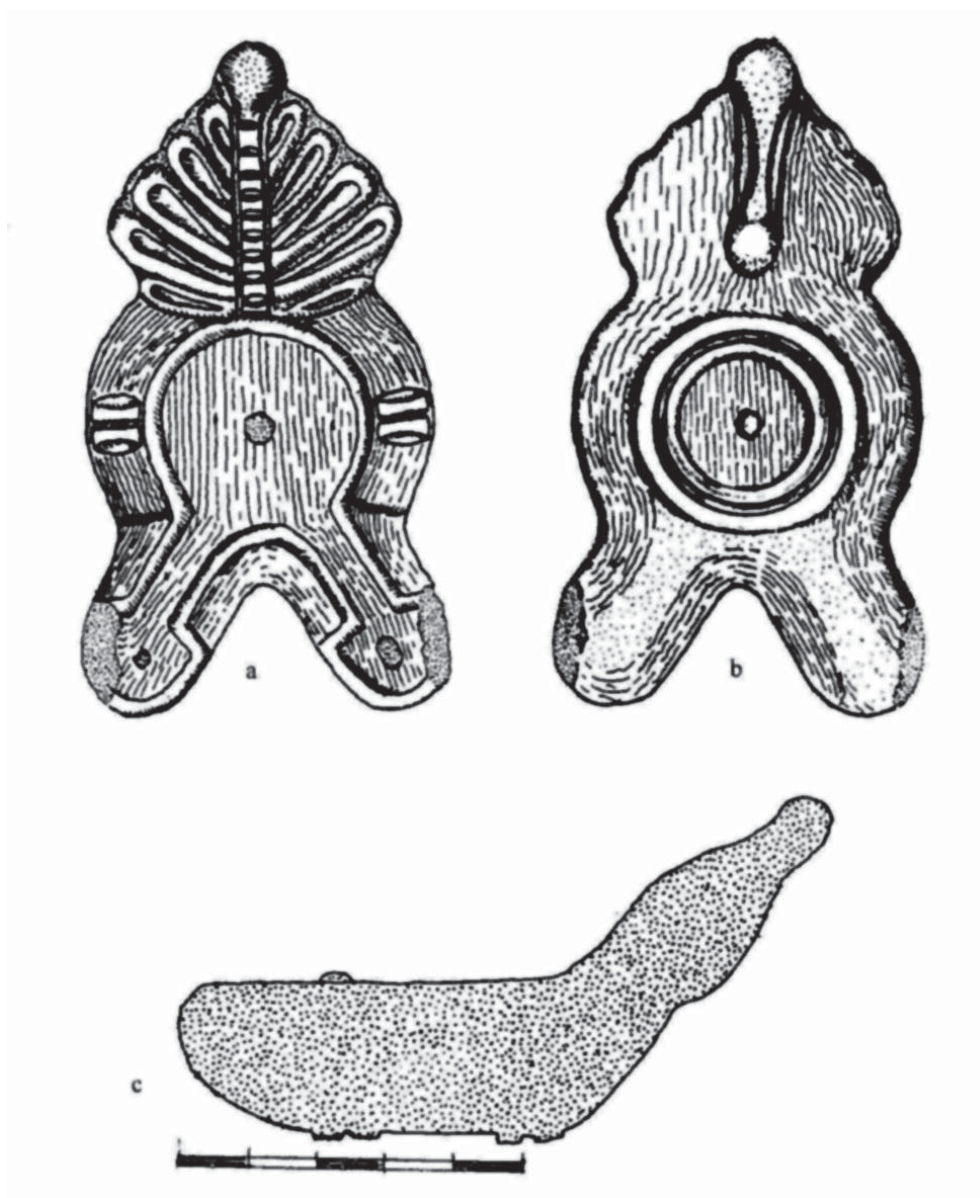


1



2

Planșa V



Planșa VI