

OPAIȚELE DE SEU DIN DACIA ROMANĂ. PRODUȚIE LOCALĂ

Simona Regep-Vlascici

Cercetările arheologice efectuate de-a lungul timpului la diferite situri de pe teritoriul Daciei romane au scos la iveală un bogat material ceramic. Între alte artefacte realizate din lut ars au apărut și numeroase piese de iluminat. Dintre obiectele de iluminat o categorie aparte o formează așa numitele *opaițe de seu*. Aceste piese realizate la roată au corpul globular, discul este înlocuit de un orificiu central larg, iar tortița este simplă fixată orizontal de bazinul opaițului.

Opaițele fac parte din categoria lămpilor deschise fiind încadrate piesele de la Vindonissa de S. Loeschcke în tipul XIII în trei variante după diametrul orificiului central¹. Cele din Pannonia au fost cuprinse de Dora Iványi în tipul XX².

Piese de iluminat cele mai timpurii aparținând acestei categorii descoperite pe teritoriul Imperiului Roman datează din sec. I p. Chr., din timpul împăratului Vespasian³. Asemenea opaițe au circulat destul de frecvent ca piese provinciale, locale pe parcursul sec. I-III p. Chr.⁴. Mai rar, ele sunt întâlnite în provincii până la începutul sec. al IV-lea p. Chr.⁵.

Piese deschise, fără cioc, cu un orificiu central larg ce servea atât pentru umplerea opaițului cu combustibil, cât și pentru susținerea fitilului, utilizau pentru iluminat mai ales combustibil solid (grăsimea animală)⁶. Există și opinia potrivit căreia se folosea uneori la opaițele cu diametrul orificiului central mai redus drept combustibil și ulei⁷.

În ceea ce privește funcționalitatea acestor piese majoritatea cercetătorilor le încadrează în rândul obiectelor de iluminat⁸. Există și părerea însă că principala lor utilizare era aceea de suport pentru menținerea unei lumânări⁹ sau că serveau

¹ Loeschcke 1919, p. 305-308.

² Iványi 1935, p. 20.

³ Loeschcke 1919, p. 306.

⁴ Iványi 1935, p. 20; Menzel 1954, p. 80; Deringer 1965, p. 63; Šubic 1976, p. 83.

⁵ Vasić, Milošević 2000, p. 125.

⁶ Loeschcke 1919, p. 308; Iványi 1935, p. 20.

⁷ Alicu 1994, p. 67.

⁸ Loeschcke 1919, p. 305-308; Iványi 1935, p. 20; Menzel 1954, p. 80; Benea 1990, p. 166-167; Alicu 1994, p. 67.

⁹ Roman 2006, p. 49-50.

ca recipiente pentru ulei sau parfum folosite pentru igiena personală în therme¹⁰. Asemenea piese le încadrăm în rândul lămpilor, urme de ardere directă ce ar putea arăta utilizarea lor ca lămpi s-au putut observa la un exemplar de la Cășei¹¹ (catalog nr. 18) și la alte două descoperite la *Tibiscum* (catalog nr. 3-4). Neavând însă toate piesele la dispoziție (doar descrierea autorilor, desen sau fotografie), nu putem face observații de acest gen și pentru alte exemplare.

Opaite aparținând acestei categorii au fost descoperite pe teritoriul Daciei Romane în număr destul de redus. Piesele provin din așezări civile sau castru aflate în spațiul Daciei Apulensis și Daciei Porolissensis. Lipsesc deocamdată piese descoperite pe teritoriul Daciei Malvensis, dar acest fapt poate fi mai degrabă o carență de cercetare decât una de utilizare pentru iluminat a unor asemenea opaite.

Astfel, *opaite de seu* au fost descoperite la *Ulpia Traiana Sarmizegetusa* (1 exemplar)¹², *Porolissum* (4 exemplare)¹³, *Tibiscum* (4 exemplare)¹⁴, *Apulum* (3 exemplare)¹⁵, *Cristești* (2 exemplare)¹⁶, *Buciumi* (1 exemplar)¹⁷, *Napoca* (1 exemplar)¹⁸, *Ilișua* (1 exemplar)¹⁹, *Samum-Cășei* (1 exemplar)²⁰, *Romita* (1 exemplar)²¹.

Opaitele descoperite pe teritoriul provinciei Dacia sunt asemănătoare celor găsite în Imperiul Roman. Piesele au corp globular, cu baza rezervorului lată și nu prezintă cioc. Opaitele sunt deschise, în locul discului existând un orificiu central larg sau de dimensiuni mai reduse. Majoritatea opaitelor prezintă o tortiță simplă, perforată de un mic orificiu și care este fixată orizontal lateral de bazinul piesei. Orificiul mic al tortiței nu putea fi folosit la suspendarea opaitei ci probabil la fixarea piesei într-un cui aflat pe o suprafață plană. Unul dintre opaitele descoperite la *Cristești* (catalog nr. 16) prezintă pe umăr 3 butoni perforați dispuși simetric utilizați pentru suspendarea cu ajutorul unui lanț a piesei²². Un singur exemplar găsit la *Porolissum* (catalog nr. 8) nu prezintă toartă²³. Ca dimensiuni opaitele din provincia nord-dunăreană prezintă

¹⁰ Băluță 1989, p. 260; Moga, Ciobanu, Drâmbărean 2000, p. 165.

¹¹ Roman 2006, nr. 191, p. 144, pl. 11.

¹² Alicu 1994, nr. 1077, p. 188, fig. 9/1077.

¹³ Gudea 1989, nr. 67, 69, p. 452, pl. XVI/67, pl. XVI/69; Roman 2006, nr. 188, 190, 192, p. 143-144, pl. 11, pl. 23; Matei et alii 2006, nr. 151-153, p. 96.

¹⁴ Benea 1990, nr. 121-122, p. 166-167, fig. 11, fig. 19.

¹⁵ Băluță 1965, p. 291; Băluță 1989, nr. 107-108, p. 260, pl. X/2, pl. X/4.

¹⁶ Man 2000, nr. 44-45, p. 62, pl. 14/43, pl. 15/45; Lychnus 2006, nr. 40, 42, p. 48, p. 102.

¹⁷ Chirilă et alii 1972, pl. XLI/3; Gudea, Cosma 2003, nr. 55, p. 30, pl. VIII/55; Roman 2006, nr. 189, p. 143, pl. 11.

¹⁸ Lychnus 2006, nr. 39, p. 47, p. 101.

¹⁹ *Ibidem*, nr. 41, p. 48, p. 102.

²⁰ Roman 2006, nr. 191, p. 144, pl. 11.

²¹ Matei, Bajusz 1997, p. 233, pl. LXXXIX/3; Matei et alii 2006, nr. 154, p. 96.

²² Man 2000, nr. 45, p. 62, pl. 15/45; Lychnus 2006, nr. 42, p. 48, p. 102.

²³ Gudea 1989, nr. 67, p. 452, pl. XVI/69; Roman 2006, nr. 190, p. 144, pl. 11; Matei et alii

diametrul variabil între 8,5 cm – 5,6 cm, iar înălțimea corpului între 4,4 cm – 2,4 cm. Pasta din care au fost realizate majoritatea opaitei este semifină, de culoare cărămie sau cenușie, cu impurități în compoziție, specifică unor ateliere provinciale.

Opaitele de seu au fost realizate cu ajutorul roții olarului în ateliere locale din provincia Dacia. Tehnica de realizare a acestor piese de iluminat nu diferă de cea a vaselor ceramice. Tocmai datorită modului asemănător de lucru meșterii olari locali au putut produce astfel de piese de iluminat în atelierelor proprii.

Asemenea piese au fost utilizate atât pentru iluminatul locuințelor cât și al atelierelor folosindu-se combustibil solid și uneori, probabil ulei.

Cronologic circulația opaitei de seu pe teritoriul Daciei Romane se întinde de la începutul existenței provinciei până la retragerea aureliană. O frecvență mai mare se întâlnește din a doua jumătate a secolului al II-lea și în secolul al III-lea p. Chr.

Descoperirile de opaite de seu din provincia Dacia sugerează producerea lor în ateliere locale de olărie, atât în mediul civil urban (*Ulpia Traiana, Napoca, Apulum*), cât și în cel militar și al așezărilor vicane (*Tibiscum, Porolissum, Buciumi, Ilișua, Cășei, Romita*). Realizarea de opaite de seu este documentată și în mediul rural prin descoperirile de astfel de piese de la Cristești. Atribuirea opaitei ca produse locale s-a făcut pe de o parte datorită pastei din care au fost realizate și tehnicii de modelare, la roată, pe de altă parte.

Utilizarea unor asemenea piese se poate observa mai ales în medii modeste de populație.

În ceea ce privește difuzarea opaitei de seu, s-a făcut în teritoriul așezării respective, unde se afla un centru ceramic, cel mult extinzându-se și în așezări rurale apropiate.

Informația modestă de până acum argumentează producerea opaitei de seu în zone cu centre de olărie, produse ce deserveau comunitățile locale respective.

Prezența descoperirilor se limitează doar la spațiul Daciei Superior, lipsind deocamdată opaite de seu în Dacia Inferior. Credem că mai degrabă această lipsă de opaite de seu sugerează o carență de cercetare arheologică, posibil și documentară, și nu o lipsă de utilizare în spațiul provinciei a acestei categorii de opaite. De altfel, asemenea opaite se găsesc pe teritoriul sud-dunărean al provinciilor romane limitrofe până la începutul secolului IV p. Chr.

Catalog²⁴

1. Opaite, lut, roată; 2- pastă de culoare cărămie cu impurități; 3- fragment; 4- D= 5,6 cm, h= 2,7 cm; 5- opaite are corpul rotund în formă de trunchi de con,

2006, nr. 153, p. 96.

²⁴ Catalogul a fost întocmit conform sistemului CSIR, după cum urmează: 1. denumirea piesei, materialul din care a fost lucrată și modalitatea de producere a ei; 2 – grupa ceramică; 3 – starea de conservare; 4 – dimensiuni: lungime = L, diametrul = D, lățime = l, înălțime = h; 5 – descriere detaliată a piesei; 6 – datarea cronologică a piesei după contextul arheologic; 7 – locul de descoperire; 8 – locul de păstrare al piesei și numărul de inventar; 9 – bibliografie, dacă piesa a mai fost publicată.

cu fund plat, orificiul central larg, toarta simplă fragmentară este fixată de bazinul opaițului; 6 - datare: secolele II-III p. Chr.; 7 - *Tibiscum, passim*; 8 - MBT, fără nr. inv.; 9- Benea 1990, nr. 121, p. 166, fig. 19, **(Pl. I/1)**.

2. Opaț, lut, roată; 2 – pastă de culoare cărămizie cu impurități; 3 - fragment, se păstrează o parte din opaț; 4- L= 6,5 cm, h= 3,3 cm; 5 - opațul are corpul rotund în formă de trunchi de con, cu fund plat; 6 - datare: secolele II-III p. Chr.; 7 - *Tibiscum, castrul mare, principia*, SII/1985; 8- MC, nr. inv. 13411; 9 - Benea 1990, nr. 122, p. 167, fig. 11, **(Pl. I/2)**.

3. Opaț, lut, roată; 2- ceramică de culoare cenușie cu impurități; 3- fragment; 4 - D= 6,9 cm, h= 2,9 cm; 5 - opațul are corp rotund în formă de trunchi de con, cu fundul plat, orificiul central larg, toarta simplă perforată fragmentară este și fixată de bazinul opaițului; 6 - datare: a doua jumătate a secolului al II-lea p. Chr.; 7 - *Tibiscum, vicus*, clădirea III, adâncimea 1,70 m; 8 - UVT, nr. inv. 55/1996; 9 – Inedit, **(Pl. I/3)**.

4. Opaț, lut, roată; 2- ceramică de culoare cenușie cu impurități; 3- fragment; 4- D= 5,9 cm, h= 2,7 cm; 5 - opațul are corpul rotund în formă de trunchi de con, cu fundul plat, orificiul central larg, toarta simplă perforată este fixată de bazinul opaițului; 6 - datare: a doua jumătate a secolului al II-lea p. Chr.; 7 - *Tibiscum, vicus*, clădirea III, adâncimea 1,70 m; 8- UVT, nr. inv. 55/1996; 9- Inedit, **(Pl. II/1)**.

5. Opaț, lut roată; 2 – pastă cărămiziu-cenușie cu nisip și impurități în compoziție; 3 – fragmentar; lipsește toarta; 4 – D = 6,3 cm, l = 3 cm; 5 – opaț cu corpul rotund, globular, cu baza plată; discul este înlocuit de un orificiu central larg; toarta orizontală este fragmentară; orificiul central prezintă diametrul de dimensiuni mai mici decât fundul opaițului; 6 – datare: sfârșitul secolului al II-lea – începutul secolului al III-lea p. Chr.; 7 – *Ulpia Traiana Sarmizegetusa*, între clădirile 001 și 002; 8 – Muzeul Sarmizegetusa, nr. inv. 24783; 9 – Alicu 1994, nr. 1077, p. 188, fig. 9/1077, **(Pl. II/2)**.

6. Opaț, lut, roată; 2 – pastă fină de culoare cărămizie, cu nisip în compoziție; 3 – fragmentar, umărul din jurul orificiului central ușor spart; 4 – L = 7 cm; D = 5,8 cm; h = 3,1 cm; 5 – opaț cu corpul rotund, globular, cu baza plată, inelară; discul este înlocuit de un orificiu central larg cu diametrul de 3,5 cm, toarta aplatizată, perforată de un mic orificiu, așezată în plan orizontal, lateral pe corpul piesei; 6 – datare: secolele II-III p. Chr.; 7 – *Porolissum* – Moigrad; colecția Wesselenyi – Teleki; 8 – MIAZ, inv. CC 287/1958; 9 - Gudea 1989, nr. 69, p. 452, pl. XVI/67; Roman 2006, nr. 188, p. 143, pl. 11; Matei et alii 2006, nr. 151, p. 95, **(Pl. II/3)**.

7. Opaț, lut, roată; 2 – pastă dură, de culoare cărămizie; 3 – fragmentar, lipsește o parte din toartă; 4 – L = 6,4 cm, D = 5,8cm, h = 3,6 cm; 5 – opaț cu corpul rotund, globular, cu baza plată; discul este înlocuit de un orificiu central larg, cu diametrul de

2,5 cm; se păstrează o parte din toarta aplatizată, așezată în plan orizontal pe corpul piesei.; 6 – datare: secolele II-III p. Chr.; 7 – *Porolissum* – Terasa Sanctualelor; 8 – MIAZ, inv. CC 809/1980; 9 – Matei et alii 2006, nr. 152, p. 96, **(Pl. II/4)**.

8. Opaiț, lut, roată; 2 – pastă fină, de culoare cărămizie, cu nisip în compoziție; 3 – fragmentar, umărul din jurul orificiului central spart pe alocuri; 4 – $D = 5,7$ cm, $h = 2,5$ cm; 5 – opaiț cu corpul rotund, globular, cu baza plată cu diametrul de 5 cm; discul este înlocuit de un orificiu central larg, cu diametrul de 3,3 cm; nu prezintă toartă; 6 – datare: secolele II-III p. Chr.; 7 – *Porolissum* – Moigrad; colecția Wesselenyi – Teleki; 8 – MIAZ, inv. CC 288/1958; 9 – Gudea 1989, nr. 67, p. 452, pl. XVI/69; Roman 2006, nr. 190, p. 144, pl. 11; Matei et alii 2006, nr. 153, p. 96, **(Pl. II/5)**.

9. Opaiț, lut, roată; 2 – pastă fină, de culoare ocru, cu angobă oranj-cărămizie; 3 – fragment; 4 – $h = 3$ cm; 5 – se păstrează o parte din corpul opaițului, de formă globulară; discul înlocuit de un orificiu central, baza plată; 7 – *Porolissum* – Moigrad, *latus praetorii dextrum*; 8 – MIAZ, inv. CC 1172/1983; 9 – Roman 2006, nr. 192, p. 144, pl. 23, **(Pl. III/1)**.

10. Opaiț, lut, roată; 2 – pastă semifină, de culoare gri-cenușie; 3 – întreg; 4 – $D = 8,5$ cm, $h = 2,4$ cm; 5 – opaiț cu corpul rotund; 6 – datare: a doua jumătate a secolului al II-lea p. Chr.; 7 – *Apulum*; 8 – MBS, inv. 7463; 9 – Băluță 1965, p. 291; Băluță 1989, nr. 108, p. 260, pl. X/4, **(Pl. III/2)**.

11. Opaiț, lut, roată; 2 – pastă semifină, de culoare gri-cenușie; 3- fragmentar, lipsă toartă; 4 – $D = 7,8$ cm, $h = 2,5$ cm; 5 – opaiț cu corp globular cu orificiul central mai redus în diametru, cu baza plană; 6 – datare: a doua jumătate a secolului al II-lea p. Chr. 7 – *Apulum*; 8 – MBS, nr. Inv. 7462; 9 – Băluță 1965, p. 291; Băluță 1989, nr. 107, p. 260, pl. X/2, **(Pl. III/3)**.

12. Opaiț, lut, roată; 3 – întreg; 4 – $D = 5,8$ cm; $h = 2,6$ cm; 5 – opaiț cu corp globular, fund plat, cu orificiul central mai redus în diametru, toartă simplă, perforată, fixată orizontal de bazin; 8 – *Apulum* – Partoș; 9 – Moga, Ciobanu, Drâmbărean 2000, p. 165, p. 195, pl. 16 c, **(Pl. III/4)**.

13. Opaiț, lut, roată; 2 – pastă semifină, de culoare cărămizie, cu nisip în compoziție; 3 – fragmentar, lipsește o parte din peretele opaițului; 4 – $L = 7,2$ cm, $D = 6$ cm, $h = 3$ cm; 5 – opaiț cu corpul rotund, globular, cu baza plată; discul este înlocuit de un orificiu larg, mai mic ca diametrul fundului opaițului; toarta aplatizată, cu o mică perforație, așezată în plan orizontal pe peretele piesei; 6. - datare: secolul al III-lea; 7 – Buciumi, castru, baraca nr. 4; 8 – MIAZ, inv. CC 145/1966; 9 – Chirilă et alii 1972, pl. XLI/3; Gudea, Cosma 2003, nr. 55, p. 30, pl. VIII/55; Roman 2006, nr. 189, p. 143, pl. 11, **(Pl. III/5)**.

14. Opaïț, lut, roată; 2 – pastă fină, de culoare roșu-cărmiziu; 3 – bine păstrat; 4 – $D = 5,6$ cm, $h = 2,4$ cm; 5 – opaïțul are corpul rotund, în formă de trunchi de con; discul este înlocuit de un orificiu central larg; toarta orizontală este amplasată lateral în prelungirea corpului opaïțului, conține un mic orificiu perforat; baza este inelară; 6 – datare: secolele II-III p. Chr.; 7 – *Napoca*; 8 – MNIT, nr. inv. V 41344; 9 – *Lychnus* 2006, nr. 39, p. 47, p. 101, **(PI. III/6)**.

15. Opaïț, lut, roată; 2 – pastă fină, de culoare gri; 3 – fragmentar, toarta ruptă; 4 – $D = 7,5$ cm, $h = 2,5$ cm; 5 – opaïț cu corpul rotund, globular; discul este înlocuit de un orificiu central larg; baza este plată; toarta este ruptă; 6 – datare: secolele II-III p. Chr.; 7 – Cristești; 8 – MJM, nr. inv. 2956; 9 – *Man* 2000, nr. 44, p. 62, pl. 14/43; *Lychnus* 2006, nr. 40, p. 48, p. 101, **(PI. IV/1)**.

16. Opaïț, lut, roată; 2 – pastă semifină, de culoare roșu-cărmiziu închis, cu angobă roșie; 3 – întreg; 4 – $D = 7$ cm, $h = 4,5$ cm; 5 – opaïț cu corpul rotund, globular; discul este înlocuit de un orificiu larg; umărul opaïțului prezintă trei tortițe dispuse vertical cu câte un orificiu perforat pentru suspendarea opaïțului; baza este plată; 6 – datare: secolele II-III p. Chr.; 7 – Cristești; 8 – MJM, nr. inv. 1353; 9 – *Man* 2000, nr. 45, p. 62, pl. 15/45; *Lychnus* 2006, nr. 42, p. 48, p. 102, **(PI. IV/2)**.

17. Opaïț, lut, roată; 2 – pastă semifină, de culoare roșu-cărmiziu; 3 – întreg; 4 – $D = 6,1$ cm, $h = 4,4$ cm; 5 – opaïț cu corpul rotund, globular; discul este înlocuit de un orificiu central larg; toarta este dispusă lateral în plan orizontal pe corpul opaïțului; baza inelară; 6 – datare: secolele II-III p. Chr.; 7 – Ilișua; 8 – MNIT, nr. inv. 3096; 10 – *Lychnus* 2006, nr. 41, p. 48, p. 102, **(PI. IV/3)**.

18. Opaïț, lut, roată; 2 – pastă semifină, de culoare oranj-cărmizie, cu mică și nisip în compoziție; 3 – fragmentar, lipsește o parte din corpul opaïțului; 4 – ; 5 – se păstrează o parte din corpul rotund, globular al opaïțului, cu baza inelară plată, toarta aplatizată perforată de un mic orificiu; 6 – datare: a doua jumătate a secolului al II-lea – secolul al III-lea p. Chr.; 7 – *Samum* – Căței, *praetorium*, 1991; 8 – MNIT, inv. V 52973; 9 – *Roman* 2006, nr. 191, p. 144, pl. 11, **(PI. IV/4)**.

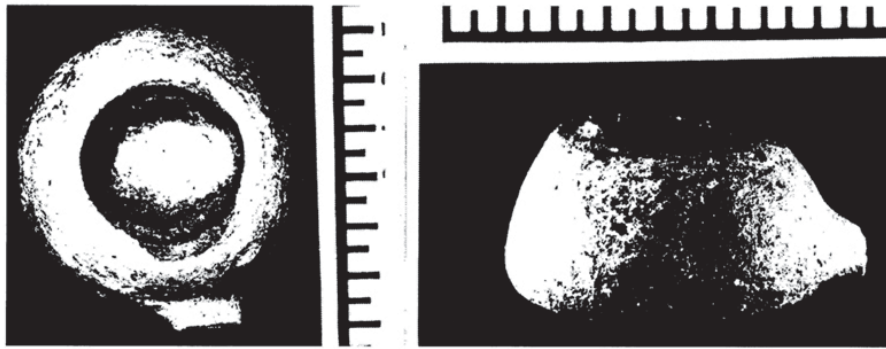
19. Opaïț, lut, roată; 2 – pastă fină, de culoare cenușie, cu urme de firmis cafeniu; 3 – fragment, lipsește partea superioară a opaïțului; 4 – $D = 5,8$ cm, $h = 2,5$ cm; 5 – se păstrează partea inferioară a unui opaïț cu corpul rotund, globular; toarta dispusă lateral în plan orizontal este aplatizată și perforată de un mic orificiu; 6 – datare: secolele II-III p. Chr.; 7 – Romita – castru – baie; 8 – MIAZ, inv. CC 339/1972; 9 – Matei, Bajusz 1997, p. 233, pl. LXXXIX/3; Matei et alii 2006, nr. 154, p. 96, **(PI. IV/5)**.

BIBLIOGRAFIE

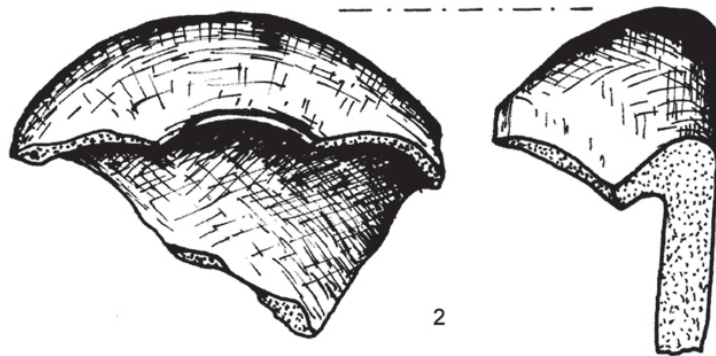
- Alicu 1994 Alicu D., *Opaițele romane. Die römischen Lampen. Ulpia Traiana Sarmizegetusa*, București.
- Băluță 1965 Băluță C. L., *Opaițele romane de la Apulum* (II), Apulum, V, p. 277-294.
- Băluță 1989 Băluță C. L., *Lămpile antice de la Muzeul de Istorie Sibiu*, Apulum, 26, p. 237-262.
- Benea 1990 Benea Doina, *Lampes romaines de Tibiscum*, Dacia, N. S., 34, p. 139-164.
- Chirilă et alii 1972 Chirilă E., Gudea N., Lucăcel V., Pop C., *Castrul roman de la Buciumi*, Cluj.
- Deringer 1965 Deringer H., *Römische Lampen aus Lauriacum*, Linz.
- Gudea 1989 Gudea N., *Porolissum. Un complex arheologic daco-roman la marginea de nord a Imperiului Roman*, vol. I, ActaMP, XIII.
- Gudea, Cosma 2003 Gudea N., Cosma C., *Opaițele din castrul roman de la Buciumi (Dacia Porolissensis)*, Studii în onoarea lui Marius Porumb, Cluj- Napoca, p. 21-38.
- Iványi 1935 Iványi Dora, *Die pannonischen Lampen. Eine typologisch-chronologische Übersicht*, DissPann, ser. II, nr. 2, Budapest.
- Loeschcke 1919 Loeschcke S., *Lampen aus Vindonissa. Ein Beitrag zur Geschichte von Vindonissa und des antike Beleuchtungswesens*, Zürich.
- Lychnus 2006 *Lychnus et lampes. Catalogue* (Adriana Isac, C. A. Roman ed), Cluj-Napoca
- Man 2000 Man Nicoleta, *Tipologia opaițelor romane descoperite în așezarea romană de la Cristești (jud. Mureș)*, Marisia, XXVI, p. 47-84.
- Matei et alii 2006 Matei Al., V., Pop H., Musca Elena, Pripon E., Bejinariu I., *Instrumentele de iluminat din nord-vestul României. Catalog de expoziție*, Zalău
- Matei, Bajusz 1997 Matei Al. V., Bajusz I., *Das Römergrenzkastell von Romita-Certiae / Castrul roman de la Romita-Certiae*, Zalău.
- Menzel 1954 Menzel H., *Antike Lampen im Römisch-Germanischen Zentralmuseum zu Mainz*, Mainz.
- Moga, Ciobanu, Drâmbărean 2000 Moga, V., Ciobanu, R., Drâmbărean, M., *Recherches archeologiques à Partoș (Municipium Aurelius Apulensis et Colonia Aurelia Apulensis)*, Bibliotheca Musei Apulensis XV, p. 141-202.
- Roman 2006 Roman C. A., *Lamps from Dacia Porolissensis* (I), Zalău.
- Subič 1976 Subič Zorka, *Rimske oljenke v Sloveniji*, Arheoloski vestnik, 26, p. 82-85.
- Vasić, Milošević 2000 Vasić M., Milošević Gordana, *MANSIO IDIMVM*, Beograd.

LISTA ILUSTRĂȚILOR

- Planșa I** Opaite de seu din Dacia Romană: 1, 2 *Tibiscum* (apud Benea 1990, fig. 11, fig. 19); 3 *Tibiscum* (inedit).
- Planșa II** Opaite de seu din Dacia Romană: 1 *Tibiscum* (inedit); 2 *Ulpia Traiana Sarmizegetusa* (apud Alicu 1994, fig. 9, nr. 1077); 3-5 *Porolissum* (apud Roman 2006, pl. 11, nr. 188; pl. 11, nr. 190; Matei et alii 2006, p. 96, nr. 152).
- Planșa III** Opaite de seu din Dacia Romană: 1 *Porolissum* (apud Roman 2006, pl. 23, nr. 192); 2-4 *Apulum* (apud Băluță 1989, pl. X, nr. 4; pl. X, nr. 2; Moga, Ciobanu, Drîmbărean 2006, pl. 16c); 5 Buciumi (apud Roman 2006, pl. 11, nr. 189); 6 *Napoca* (apud Lychnus 2006, p. 101, nr. 39).
- Planșa IV** Opaite de seu din Dacia Romană: 1, 2 Cristești (apud Lychnus 2006, p. 101, nr. 40; p. 102, nr. 42); 3 Ilișua (apud Lychnus 2006, p. 102, nr. 41); 4 *Samum-Cășei* (apud Roman 2006, pl. 11, nr. 191); 5 Romita (apud Matei, Bajusz 1997, pl. LXXXIX, nr. 3).



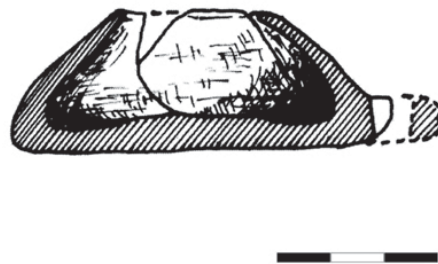
1



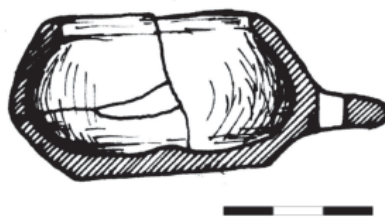
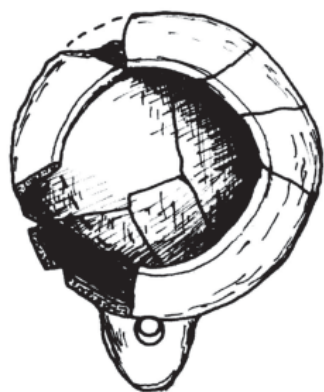
2



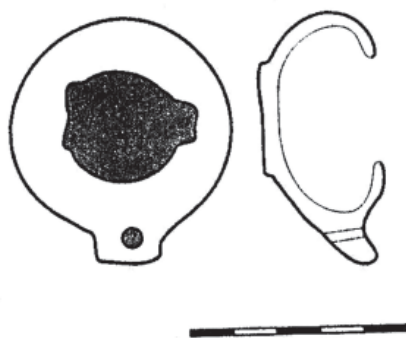
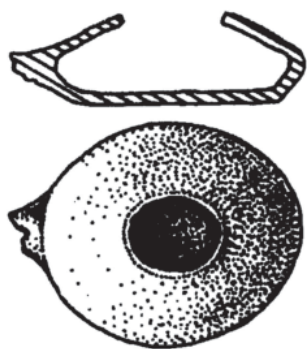
3



Planșa I

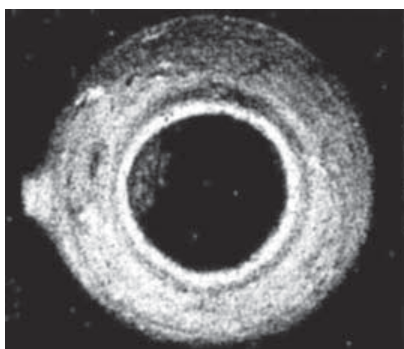


1

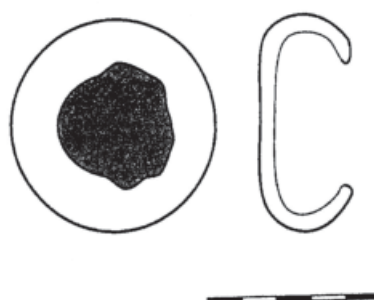


3

2

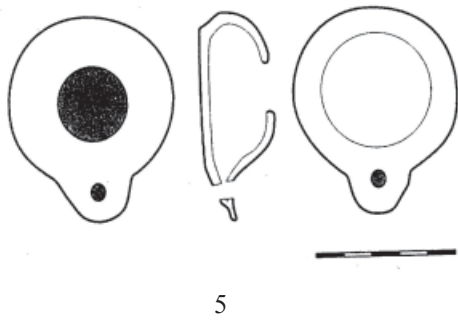
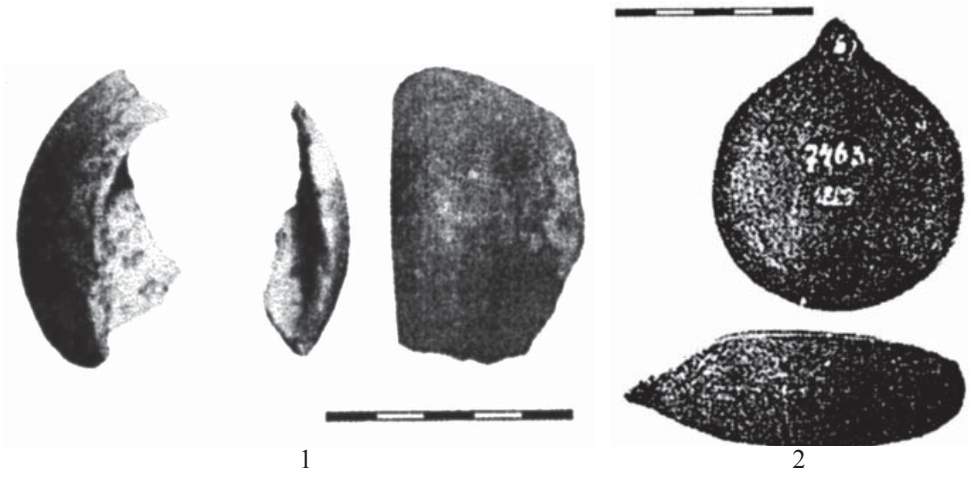


4



5

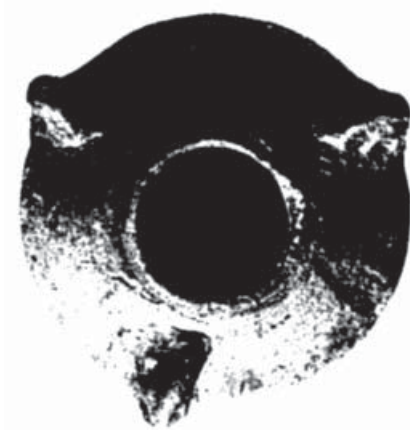
Planşa II



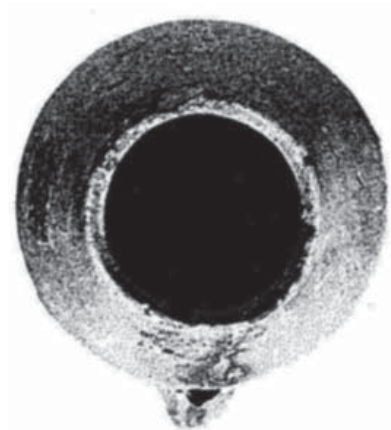
Planșa III



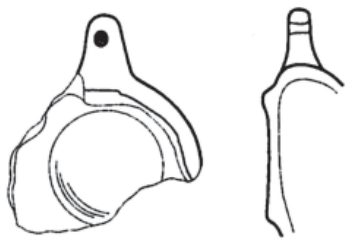
1



2



3



4



5

Planșa IV