

CÂTEVA CONSIDERAȚII PRIVIND PRODUCȚIA LOCALĂ A PATERELOR DE CERAMICĂ

Atalia Ștefănescu-Onițiu

Termeni cheie: *patera*, atelier de ceramică, producție locală

Key words: local production, *paterae*, Pottery workshops

Abstract: *Rarely present in archaeological discoveries from Roman Dacia, the ceramical paterae were studied for the first time a decade ago by Viorica Rusu-Bolindeț. About 82 pieces are known so far; most of them handles, because as for the bronze paterae the handle was made separately from the vessel. Given the status of the research, this product is missing from Dacia Inferior and well known in Dacia Superior. Pottery workshops that produced this kind of vessel are at Micăsasa and Gârla Mare (moulds and positives prove the local production), Cristești and Ulpia Traiana Sarmizegetusa (similar pieces prove a standardized production), Apulum (large number of pieces), Potaissa (moulds and similar handles), Porolissum, Napoca, Buciumi (similar features for handles) and perhaps Cășei and Miercurea Sibiului (moulds and mould scrap).*

Prezente sporadic printre descoperirile arheologice din provincia Dacia, pateralele de ceramică au intrat cu adevărat în atenția specialiștilor români în urmă cu mai bine de un deceniu, prin contribuțiile Vioricăi Rusu-Bolindeț. După o analiză privitoare la reprezentările de vase ceramice pe monumentele din piatră¹, unde regăsim și *patera*, aceasta consacră în anul 1997 un întreg studiu acestei categorii de vase², reunind pentru prima dată toate descoperirile cunoscute de până atunci și realizând cea dintâi tipologie, care a rămas până astăzi de actualitate, fiind utilizată în toate studiile de gen³. Viorica Rusu-Bolindeț și-a întemeiat analiza pe un număr de 61 de piese (astăzi, conform aceleiași autoare se cunosc în Dacia romană 81 de piese, am adăuga noi 82), majoritar mânere, deoarece, ca și în situația paterelor de bronz, și în acest caz mânerele erau produse separat de restul vasului, mai fragil și mai perisabil. Raportat la stadiul actual al cercetărilor *patera* este un produs ceramic absent din Dacia Inferior și cu o bună reprezentativitate pentru teritoriul intracarpatic.

¹ Rusu-Bolindeț 1994, p. 113-128.

² Rusu-Bolindeț 1997, p. 325-388.

³ Cătinaș 2007, p. 123-150; Pîslaru 2007, p. 151-157.

Ne propunem în cele ce urmează să facem câteva aprecieri cu privire la producția locală a acestui tip de vas. Încă de acum un deceniu, Viorica Rusu-Bolindeț remarcă prezența unei producții locale certe la Micăsasa și Gârla Mare (atestată prin descoperirea de tipare cu pozitivele aferente), Cristești și *Ulpia Traiana Sarmizegetusa* (prin piese similare atestând o producție în serie), *Apulum* (prin numărul mare de piese), precum și a unei producții probabile pentru *Potaissa* și *Porolissum*⁴. La acestea se adaugă centrul ceramic de la *Napoca*, asupra activității căruia autoarea se oprește într-o lucrare recentă, și unde erau realizate și patere ceramice⁵.

Numărul mare de piese descoperit la *Apulum* (14), care situează această localitate pe locul doi după Micăsasa, a determinat pe Viorica Rusu-Bolindeț să considere *Apulum* al doilea centru de producție din Dacia⁶. Alături de argumentul de ordin cantitativ, cele de ordin stilistic permit o astfel de ipoteză, deși până în prezent nu a fost identificat nici un tipar. Un alt indiciu ar fi existența unor piese aproape identice ca dimensiuni, pastă și descriere, ceea ce ar putea sugera o producție în serie (**Pl. I**)⁷.

Categoric, despre o producție în serie este vorba în cazul centrului ceramic de la Cristești. Nu mai puțin de patru piese identice ca pastă, formă, decor și datare provin din această așezare⁸. Centrul de la Cristești se remarcă în special prin bogăția decorului, unde alături de divinități (Minerva, Amor) apar animale (bufnița, șarpele, lebede), reprezentarea Vânturilor, altarul, rozeta etc (**Pl. II**).

Despre o posibilă producție locală am putea vorbi și pentru castrul de la Buciumi, luând în considerare activitatea meșteșugărească intensă care s-a desfășurat aici⁹, precum și prezența a patru piese¹⁰. Posibile argumente în favoarea realizării locale a paterelor de ceramică ar fi motivul decorativ central (planta stilizată) prezent pe două dintre mânere¹¹, precum și pasta roșie de bună calitate și firnisul roșu prezente la toate exemplarele (**Pl. III/1-2**).

⁴ Rusu-Bolindeț 1997, p. 333.

⁵ Rusu-Bolindeț 2007.

⁶ Rusu-Bolindeț 1997, p. 333.

⁷ Este vorba despre piesele nr. 1 și 2, aparținând tipului I. 2, respectiv piesele nr. 3, 4 și 5, aparținând tipului I.2. La mânerele cilindrice terminate cu cap de berbec, categorie din care fac parte 5 piese (nr. 9-12, 15), elementul unitar l-ar constitui canelurile longitudinale de pe fața vizibilă (excepție face piesa nr. 11 decorată cu buline și două păsări stilizate în zona prinderii mânerului). Identice ca formă și decor sunt și piesele nr. 29-33 (Rusu-Bolindeț 1997, taf II/1-2, III/1-3, VI/1-3, VII/1-2).

⁸ Rusu-Bolindeț 1997, nr. 51-53, 60, taf XII/1-4.

⁹ Vezi pentru aceasta Benea, Crînguș-Balaci, Regep-Vlascici, Ștefănescu-Onițiu, Timoc 2008, passim.

¹⁰ Rusu-Bolindeț 1997, nr. 6, 19, 23, 25, taf II/3, IV/4-5, 10.

¹¹ Rusu-Bolindeț 1997, nr. 23, 25.

Descoperirile de la Drajna de Sus¹², precum și din castelele de la Gherla¹³, Ilișua¹⁴ și Gilău¹⁵ nu pot fi luate în discuție în contextul studiului de față. În schimb, piesele de la Cășei (din *retentura dextra* a castrului provine un rebut de tipar cu care erau realizate mânere plate¹⁶) și Miercurea Sibiului (fragment de tipar cu numeroase asimetrii în execuție și decor¹⁷) sugerează producția locală¹⁸ (PI. III/3-4).

Alături de argumentul forte ale producției de pateră de ceramică pentru atelierul de olărie de la Gârla Mare (un tipar și pozitivul acestuia)¹⁹, I. Stîngă aduce o serie de argumente suplimentare, și anume: numărul relativ mare de piese (11), calitatea pastei (toate ansele au fost realizate dintr-o pastă galben-cărmizie) tehnica de realizare, descoperirea a trei mânere în groapa dezafectată a cuptorului de olar²⁰. La acestea am adăuga noi particularitățile de natură stilistică, specificitatea centrului de la Gârla Mare în ceea ce privește realizarea paterelor: predominarea tipului de mâner plat cu laturile arcuite, capătul rotund și marginea marcată de două nervuri²¹, decorat prin ștampilare cu cercuri concentrice (PI. IV).

¹² Rusu-Bolindeț 1997, nr. 7-8, taf II/4-5; sunt două piese diferite tipologic, fără informații despre pastă; locul de descoperire diferă (una provine din castru, cealaltă din așezarea civilă).

¹³ Rusu-Bolindeț 1997, nr. 17, taf IV/2, posibilă imitație după *terra nigra*.

¹⁴ Protase, Gaiu, Marinescu 1997, pl. LXVII, nr. 10, 12 (deși autorii le denumesc caserole).

¹⁵ Rusu-Bolindeț 1997, nr. 39, taf XI/3; autoarea îl consideră un posibil import.

¹⁶ piesa (L ext = 7,2 cm; L int = 6,5 cm, gr = 1,2 cm; pastă gri-albăstruie, fără firmis), ușor ciobită în colțul drept prezintă numeroase imperfecțiuni: a fost strânsă cu mâna în partea dreaptă înainte ca lutul să se fi uscat, ceea ce a rupt decorul în jumătatea inferioară unde capătul este mai gros și mai mare; capătul mânerului a fost apăsător de asemenea și prezintă zgârieturi; decorul este dificil de identificat în zona superioară; în partea mediană elementele de decor au fost deteriorate de degetele olarului – posibil un *thyrs* sau un *gladius*; dedesubt se observă un grifon și lira, atribute ale zeului Apollo; în partea inferioară este un grifon sau Pegas reprezentat, orientat către stânga; pe umerii mânerului sunt două rozete inegale; se încadrează în tipul II.3; prima jumătate a secolului II p.Chr; MNIT, fini (Rusu-Bolindeț 1997, nr. 46, taf. XI/1-2).

¹⁷ Tiparul (întreg, L = 10,5 cm; pastă semifină portocaliu-gălbui) se încadrează în tipul II.2.c.1; are forma unui trunchi de piramidă, cu partea dinspre capăt rotunjită; laturile sunt asimetrice în grosime, cea dreaptă fiind mai mare; marginea dreaptă este mai mare; asimetria se observă și în decor; detaliile sunt bine imprimate; motivul decorativ central este o plantă stilizată, cu frunzele redată sub formă de buline, inegale în partea dreaptă; la acestea se adaugă 5 puncte în partea unde se prinde mânerul și alte patru la capăt; secolele II-III p.Chr; MNIT, inv. I 8101 (Rusu-Bolindeț 1997, nr. 22, taf IV/7).

¹⁸ Chiar dacă pentru piesa de la Miercurea Sibiului, Viorica Rusu-Bolindeț o presupune migrată, fără legătură cu un atelier local (Rusu-Bolindeț 1997, p. 333).

¹⁹ Rusu-Bolindeț 1997, nr. 56-57, taf XIV/1-2.

²⁰ Stîngă 2005, p. 48-49, 53.

²¹ Tipul II.6.

I. Mitrofan amintea în publicațiile sale referitoare la așezarea de la Micăsasa un număr de 15 mânere²², la care se adaugă două tipare pentru realizarea de mânere de patere²³, diferite ca factură. Astfel, primul dintre acestea, provenind din zona cuptoarelor (întreg, dar partea dreaptă este diformă și păstrează urmele degetelor olarului; L = 13 cm, l = 5 cm, gr = 2,5 cm; L mâner = 11,9 cm; l mâner = 2,5 cm; pastă semifină cenușie) era utilizat pentru realizarea de mânere cilindrice cu capătul în formă de cap de berbec, încadrate tipologic în categoria I.5; mânerul este decorat cu caneluri longitudinale pe latura vizibilă; este vorba, probabil, de o copie în lut a unui model din metal, dar spre deosebire de acesta prezintă incizii circulare pe întreaga suprafață; a fost datat în prima jumătate a secolului II – secolul III p.Chr²⁴. În zona estică a cuptoarelor a fost identificat și un pozitiv realizat cu acest tipar²⁵ (**PI. V/1**).

Cel de-al doilea tipar provine tot din zona cuptoarelor, fiind descoperit împreună cu pozitivul său și era utilizat pentru producerea de mânere plate, tipul II.2.c.1; tiparul (L = 12,8 cm; L mâner = 9,9 cm; pastă gălbuie semifină) este ușor deteriorat în partea dreaptă, fără a fi afectat decorul; a fost realizat cu grijă; marginile sunt drepte, cu laturile ușor îndoite; decorul constă dintr-o plantă stilizată, ornamentată la ambele capete cu rânduri de puncte sugerând florile sau fructele; la baza plantei se află o rozetă, iar deasupra un model în forma unui L întors. Pozitivul se păstrează fragmentar (Lt = 8,5 cm, gr = 1,2 cm; pastă semi-fină portocaliu-gălbuie; urme de firnis roșu) și nu mai prezintă rozeta, netezită de olar; de asemenea, a fost scurtat din lungime, raportat la tipar, pentru a se potrivi mai bine cu forma și grosimea vasului²⁶ (**PI. V/2-3**).

Un aspect interesant în ceea ce privește producția locală de mânere de *patera* relevă unul dintre mânerile de la Micăsasa²⁷, identic ca formă și decor cu piese de la *Apulum*, ceea ce sugerează utilizarea aceluiași caiete de modele (**PI. V/4**).

După cum aminteam la începutul demersului nostru, centrul ceramic de la *Napoca* beneficiază de un studiu recent extrem de amplu, în care Viorica Rusu-Bolindeț

²² Mitrofan 1995, p. 7, pl. 7/2, 4; Mitrofan 1994a, p. 536; Mitrofan 1994, p. 530; la acestea se mai adaugă 6 în catalogul Rusu-Bolindeț 1997 (nr. 14, 16, 32, 35-36, 43).

²³ Mitrofan 1995, p. 9, pl. 19/1.

²⁴ MNIT, inv. V 43841 (Mitrofan 1990, fig 23/1, 2; Micăsasa 1996, nr. 120).

²⁵ Fragmentar (ușor rupt la bază, pe partea stângă a capului animalului, pe mijlocul mânerului în zona necanelată); L = 9,5 cm, gr = 1,5 cm; pastă fină cărămizie, firnis roșu; animalul are botul lung, cu nările marcate; ochii sunt redați ca puncte în relief; coarnele sunt sumar redade; MNIT, inv. V 42834 (Rusu-Bolindeț 1997, nr. 14).

²⁶ Piesele au fost datate ca anterioarele, în prima jumătate a secolului II – secolul III p.Chr; MNIT, inv. V 47313-4 (Rusu-Bolindeț 1997, nr. 20-21, taf IV/5-6; Micăsasa 1996, nr. 122-123).

²⁷ Rusu-Bolindeț 1997, nr. 32, identic cu nr. 29-31.

prezintă 8 anse de pateră²⁸ identice tipologic (aparțin tipului II.2). Specific acestui centru ceramic este producerea unui singur tip de mâner, având ca motiv decorativ predilect planta stilizată și absența divinităților (oarecum justificată prin faptul că descoperirile nu provin din temple)²⁹. Nu există două exemplare identice, ceea ce înseamnă că fiecare piesă a fost realizată în alt tipar. Viorica Rusu-Bolindeț consideră că ne aflăm în fața unui centru inferior din punct de vedere artistic celor de la Cristești, *Apulum* sau Micăsasa (lipsesc divinitățile, planta este stângace redată) și apropie stilul meșterilor de la *Napoca* de cel de la *Porolissum*, *Potaissa* și *Ampelum*³⁰. Activitatea atelierului în ceea ce privește producția de patere se încadrează în perioada Traian – Antoninus Pius. Cele trei piese din perioada Traian-Hadrian sunt superioare calitativ celor patru din perioada imediat următoare, ceea ce o determină pe autoarea să presupună că în timpul domniei împăraților Hadrian și Antoninus Pius meșterii sunt localnici³¹.

Dacă acum un deceniu singurul indiciu al unei producții de patere ceramice la *Potaissa* era un tipar cu reprezentarea lui Liber Pater³², noile cercetări au evidențiat o activitate relativ bogată a ceramiștilor de aici, prin descoperirea recentă a unui al doilea tipar, în atelierul 2 din cartierul meșteșugăresc de pe Dealul Zânelor, în apropierea cuptorului nr. 4, având ca motiv decorativ central planta stilizată³³. Aceasta se regăsește și pe un mâner din colecția Téglás³⁴, aparținând tipului de mâner plat cu laturile arcuite (II.4). Printre produsele centrului ceramic de aici mai este menționat un mâner provenind din castru, de data aceasta cu decor ștampilat (o cruce și cercuri

²⁸ În studiul din anul 1997 erau cunoscute doar 6 (Rusu-Bolindeț 1997, nr. 18, 26-28, 38, 61).

²⁹ Rusu-Bolindeț, Cociș 2005, p. 153, fig. 20, 102-103.

³⁰ piesa de la *Ampelum* la care face referire autoarea, singulară de altfel (Rusu-Bolindeț 1997, nr. 37) este identică cu una de la *Napoca* (Rusu-Bolindeț 1997, nr. 38), ceea ce ne determină să presupunem că nu este exclus ca să provină din atelierul de aici.

³¹ Rusu-Bolindeț 1997, p. 353-354.

³² Tipar pentru mânere plate, tipul II.5; păstrat întreg și în stare bună de conservare; pastă fină cărămizie; L = 18,5 cm, gr = 2,5 cm; L mâner = 12 cm, gr mâner = 1 cm; decorul a fost imprimat adânc; netezirea este neglijentă pe verso și pe laturi; capătul prezintă o profilatură; decorul constă din: panteră sau leu în partea superioară, zeul Liber Pater nud, cu *thyrs* în mâna stângă și un *kantharos* sau *patera* deasupra unui altar în mâna dreaptă; trăsăturile feței nu se observă; întoarce capul către stânga; de o parte și de alta a capului zeului, dar nu la aceeași înălțime, se află *cista mistica*, iar în dreapta un con de pin sau un ciorchine de strugure; la picioarele zeului se află trei conuri de pin, cel din mijloc fiind mai mare; secolele II-III p.Chr; MNIR, fmi (Cătinaș, Bărbulescu 1979, p. 101; Rusu-Bolindeț 1997, nr. 49, taf. XV/1-2).

³³ Întreg; pastă fină gălbuie; 8,7 x 4,4-7,4 x 2,2 cm; MNIT, inv. 16781 (Pislaru 2007, p. 153, Pl. III).

³⁴ Cătinaș 2007, p. 129, Pl. II/2.

concentrice)³⁵. La acestea se adaugă un mâner recent descoperit și prezentat de Ana Cătinaș, având ca motiv decorativ central capul zeiței Minerva³⁶. Acest mâner confirmă o afirmație anterioară a autoarei, potrivit căreia o caracteristică a centrului de olărie de la *Potaissa* ar fi forma dantelată a extremității ansei³⁷ (**Pl. VI**).

Producția locală la *Porolissum*, presupusă și de către Viorica Rusu-Bolindeț, poate fi argumentată prin: prezența a trei mânere tipologic din aceeași categorie (tipul II.2.c.1)³⁸, având ca model decorativ central planta stilizată și cercuri; conturul mânerelor a fost marcat printr-o profilatură; au fost realizate din același tip de pastă; la una dintre piese se observă urmele degetelor olarului, făcute în momentul lipirii mânerului de corpul vasului, în timp ce o altă ansă prezintă asimetrii și imperfecțiuni în execuție³⁹. La acestea se adaugă un tipar, diferit de mânerele menționate mai sus⁴⁰. Concentrarea descoperirilor în zona amfiteatrului sugerează, în plus, utilizarea pieselor (**Pl. VII/1-2**).

Viorica Rusu-Bolindeț presupunea existența la *Ulpia Traiana Sarmizegetusa* a unui atelier datorită existenței a două piese⁴¹ similare ca tip, pastă, formă, decor, posibil realizate cu același tipar, urmând același prototip. Caracteristic atelierului de aici ar fi, luând în considerare și o a treia piesă⁴², reprezentările de divinități. Alte indicii ale producției locale menționăm imperfecțiunile, ușoarele disproporții, observarea urmelor degetelor olarului (**Pl. VII/3-5**).

Paterile de ceramică au fost realizate așadar în ateliere de olărie alături de alte produse, fără a putea vorbi de o producție strictă, specializată în acest sens. Dovadă stă numărul extrem de redus de piese (argumentat oarecum de rolul de cult al vasului) ca și numeroasele imperfecțiuni sau asimetrii în execuție sau decor. Surprinde absența mențiunilor pentru Dacia Inferior, deși activitatea meșterilor olari de aici este binecunoscută.

Atelierele din provincia Dacia au încercat să satisfacă pretențiile unui public divers, realizând atât mânere cilindrice terminate cu cap de berbec, imitație ale paterelor din bronz (*Apulum*, Micăsasa), cât și mânere plate. În cazul acestora se delimitează două categorii: cele având ca decor central un motiv vegetal, fie planta stilizată (*Buciumi*, *Miercurea Sibiului*, *Micăsasa*, *Napoca*, *Potaissa*, *Porolissum*), fie vița de vie (*Apulum*, *Micăsasa*) și cele cu reprezentări de divinități (*Cristești*, *Potaissa*, *Ulpia Traiana Sarmizegetusa*, *Cășei*). Producția locală a acestui gen de

³⁵ Cătinaș 1997, p. 28, nr. 16, fig. 4/9.

³⁶ Cătinaș 2008.

³⁷ Cătinaș 2007, p. 130; pentru exemplificare vezi Pl. II.

³⁸ Rusu-Bolindeț 1997, nr. 40-42, taf IX, X/1.

³⁹ Rusu-Bolindeț 1997, nr. 40, 44.

⁴⁰ Rusu-Bolindeț 1997, nr. 58.

⁴¹ Rusu-Bolindeț 1997, nr. 54-55, taf XIII/2-3.

⁴² Rusu-Bolindeț 1997, nr. 45, taf XI/4.

vase este o realitate indubitabilă, în ciuda numărului redus de exemplare, argument în acest sens stând tiparele și pozitivele acestora, un rebut de tipar, precum și prezența pieselor în serie.

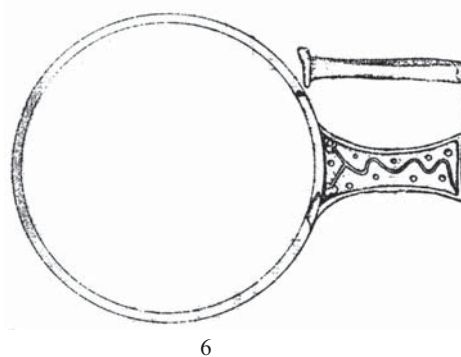
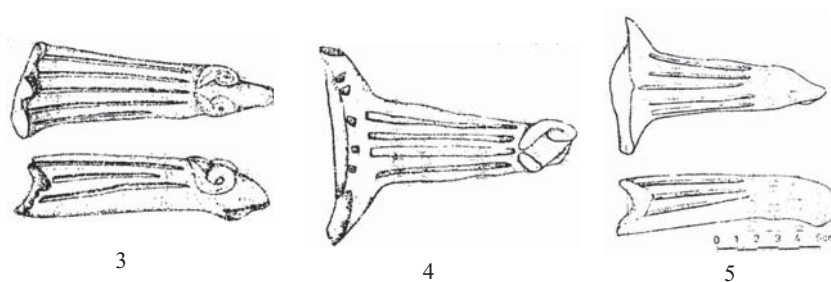
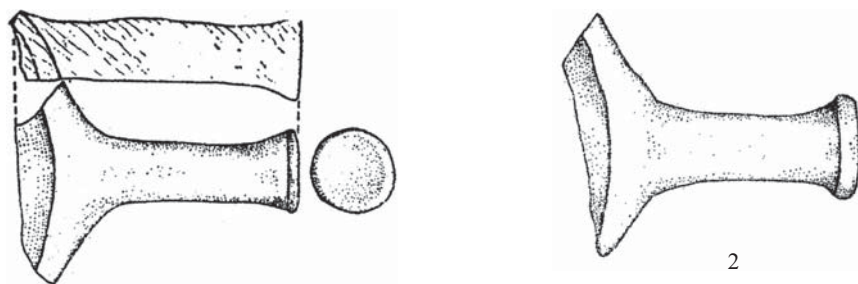
BIBLIOGRAFIE

- Benea, Crînguș-Balaci, Regep-Vlascici, Ștefănescu-Onițiu, Timoc 2008 Benea, Doina, Crînguș-Balaci, Mariana, Regep-Vlascici, Simona, Ștefănescu-Onițiu, Atalia, Timoc, Călin, *Dacia în sistemul socio-economic roman. Cu privire la atelierele meșteșugărești locale*, Ed. Excelsior Art, Timișoara.
- Cătinaș 1997 Cătinaș, Ana, *La poterie éstampillee de Potaissa*, BHAUT, I, p. 21-30.
- Cătinaș 2007 Cătinaș, Ana, *Olarii de la Potaissa și produsele lor ceramice*, BHAUT, VIII, p. 123-150.
- Cătinaș 2008 Cătinaș, Ana, *O toartă de patera de la Potaissa*, comunicare susținută la Simpozionul Național „Modelul socio-economic al Imperiului Roman. Cu privire specială la provincia Dacia”, Timișoara, 17-19 aprilie
- Cătinaș, Bărbulescu 1979 Cătinaș, Ana, Bărbulescu, M., *Cella vinaria de la Potaissa*, ActaMN, XVI, p. 101-126.
- Micăsasa 1996 *Marele centru ceramic roman de la Micăsasa. Îndeletniciri-artă-credințe. Catalogul expoziției*, Cluj Napoca.
- Mitrofan 1990 Mitrofan, I., *Les recherches archéologiques de l'établissement romain de Micăsasa*, Dacia NS., XXXIV, p. 129-138.
- Mitrofan 1994 Mitrofan, I., *Cercetări arheologice în așezarea romană de la Micăsasa (campania 1992)*, ActaMN, XXXI, 1, p. 529-531.
- Mitrofan 1994 a Mitrofan, I., *Cercetări arheologice în așezarea romană de la Micăsasa (campania 1993)*, ActaMN, XXXI, 1, p. 533-538.
- Mitrofan 1995 Mitrofan, I., *Le centre de production céramique de Micăsasa*, Bulletin of the Centre for Transylvanian Studies, IV, 4.
- Pislaru 2007 Pislaru, Mariana, *Tipare din atelierele ceramice de la Potaissa*, BHAUT, VIII, p. 151-157.
- Protase, Gaiu, Marinescu 1997 Protase, D., Gaiu, C., Marinescu, G., *Castrul roman și așezarea civilă de la Ilișua*, Bistrița Năsăud.
- Rusu-Bolindeț 1994 Rusu-Bolindeț, Viorica, *Reprezentări de vase ceramice pe monumentele sculpturale din Dacia romană*, EphNap, IV, p. 113-128.

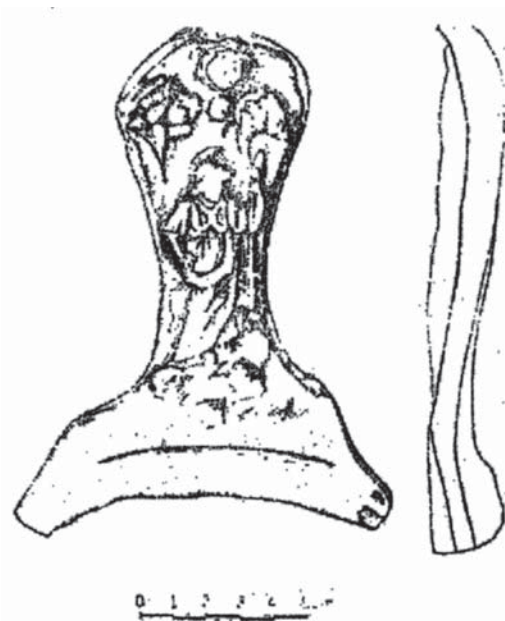
- Rusu-Bolindeț 1997 Rusu-Bolindeț, Viorica, *Griffe Keramischer Paterae aus dem Römischen Dakien*, ActaMN, XXXIV, p. 325-388.
- Rusu-Bolindeț 2007 Rusu-Bolindeț, Viorica, *Ceramica romană de la Napoca*, Ed. Mega, Cluj-Napoca.
- Rusu-Bolindeț,
Cociș 2005 Rusu-Bolindeț, Viorica, Cociș, S., *Ceramica din vicus-ul roman Napoca. Importuri și producție locală, Comerț și civilizație*. Transilvania în contextul schimburilor comerciale și culturale în antichitate, Cluj, p. 149-184.
- Stîngă 2005 Stîngă, I., *Villa rustica de la Gârla Mare, județul Mehedinți*. Studiu monografic, Ed. Universitaria, Craiova.

Lista ilustrațiilor

- Planșa I Mânere de patere ceramice de la *Apulum* (apud Rusu-Bolindeț 1997).
- Planșa II Mânere de pateră produse la Cristești (apud Rusu-Bolindeț 1997).
- Planșa III Patere ceramice de la Buciumi (1-2); Tipare de la Miercurea Sibiului (3) și Cășei (4) (apud Rusu-Bolindeț 1997).
- Planșa IV Patere de ceramică produse în atelierul de la Gârla Mare (apud Stîngă 2005, pl. XII).
- Planșa V Patere de ceramică de la Micăsasa (apud Rusu-Bolindeț 1997).
- Planșa VI Tipare de mânere de pateră de la *Potaissa* (apud Rusu-Bolindeț 1997; Pîslaru 2007).
- Planșa VII Piese de la *Porolissum* (1-2) și *Ulpia Traiana Sarmizegetusa* (3-5) (apud Rusu-Bolindeț 1997).



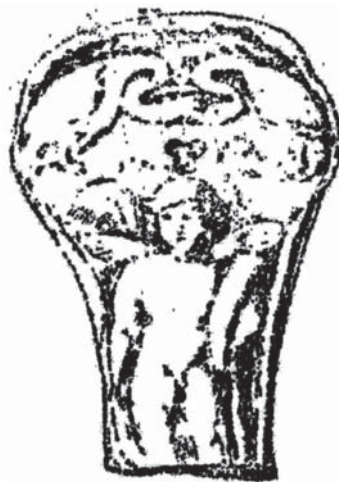
Plansa I



1

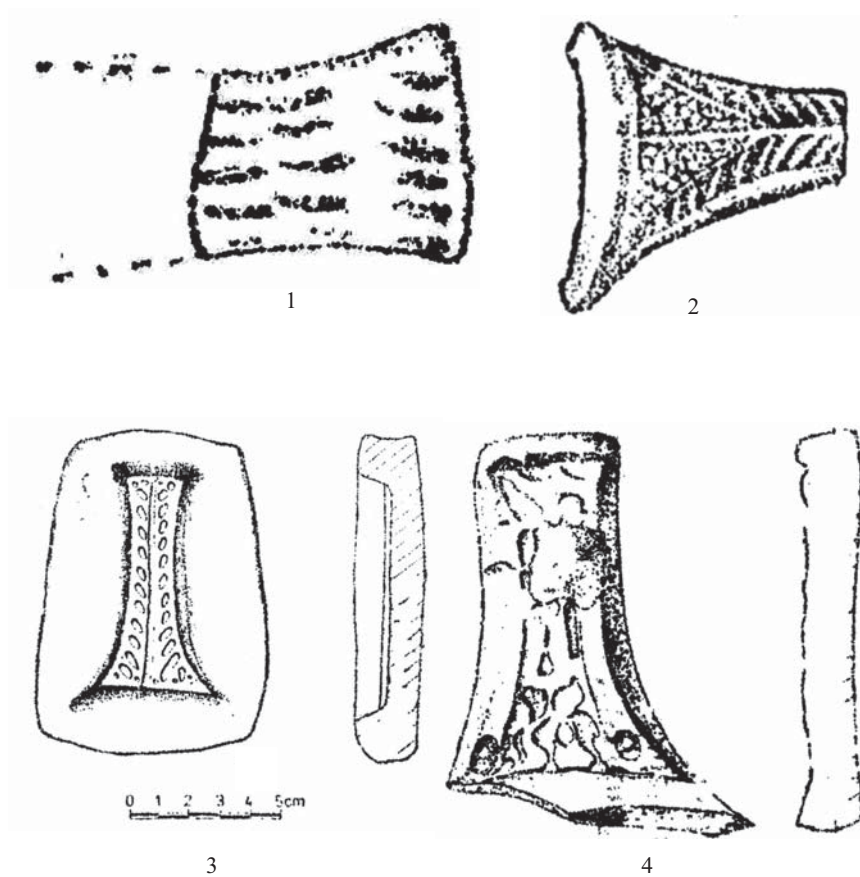


2

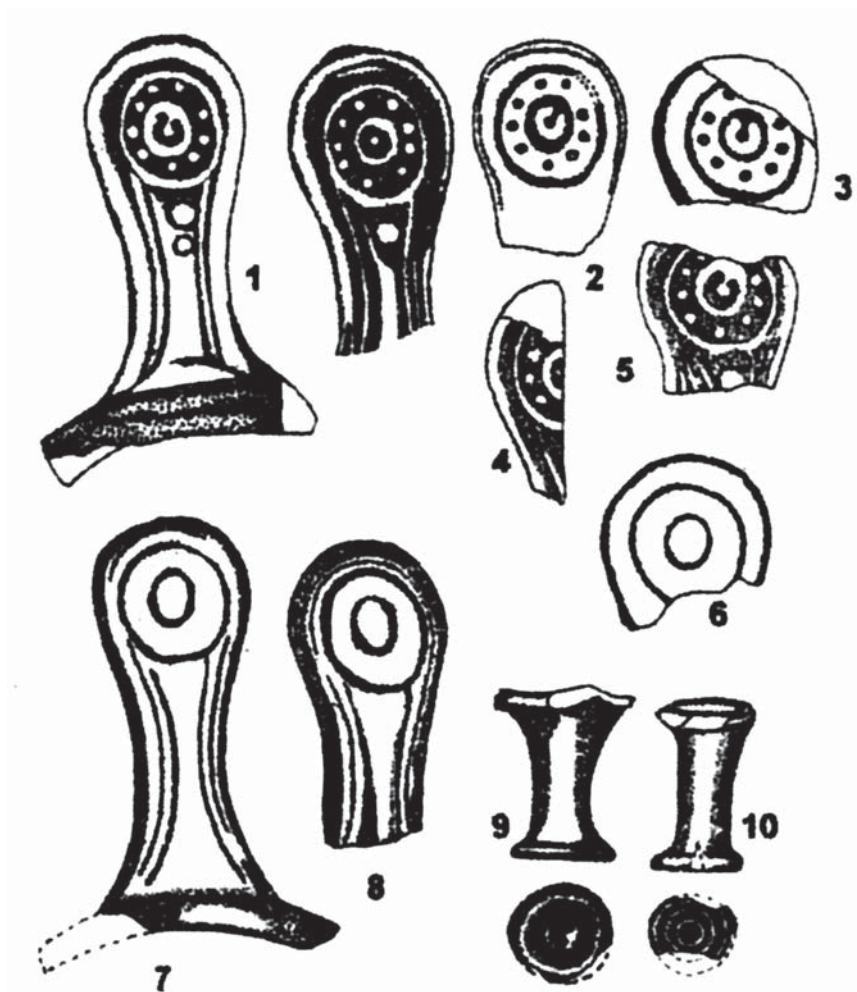


3

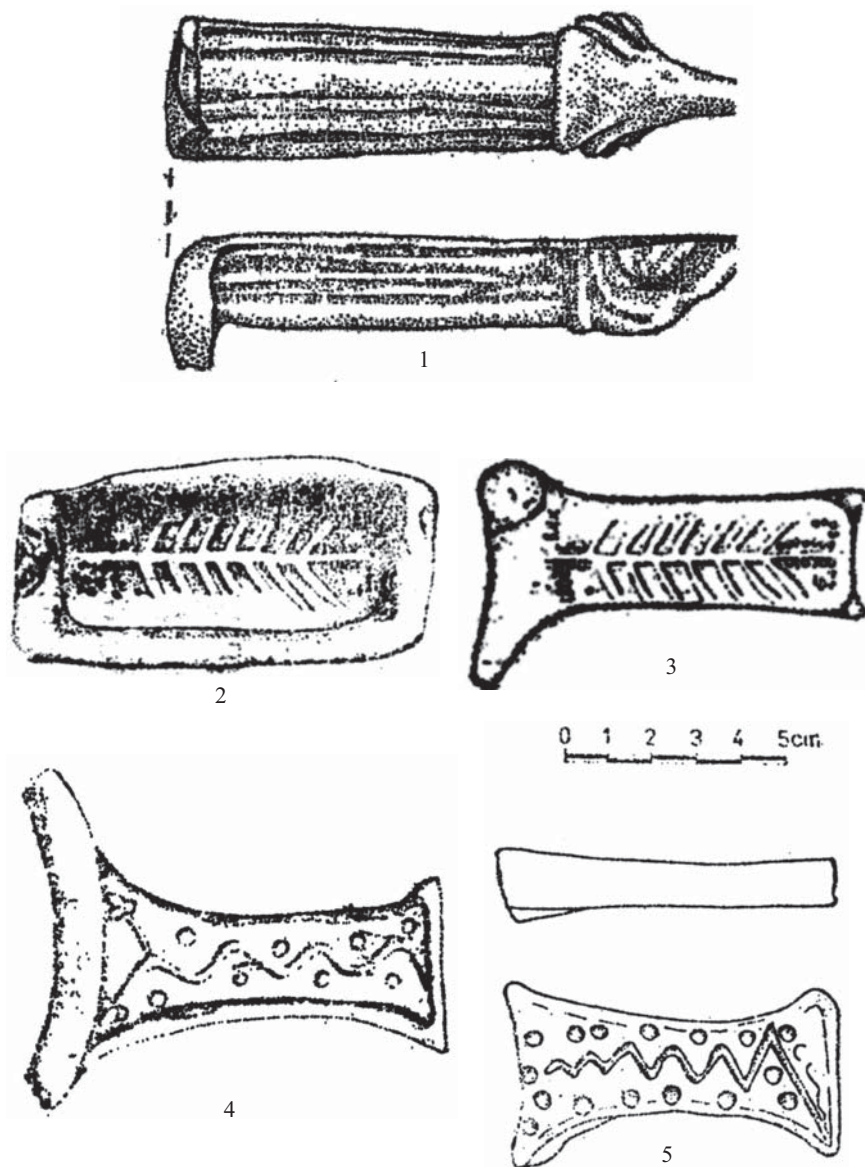
Plansa II



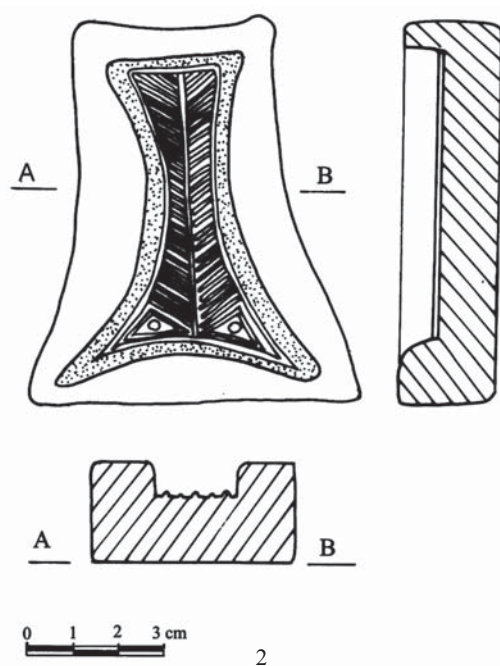
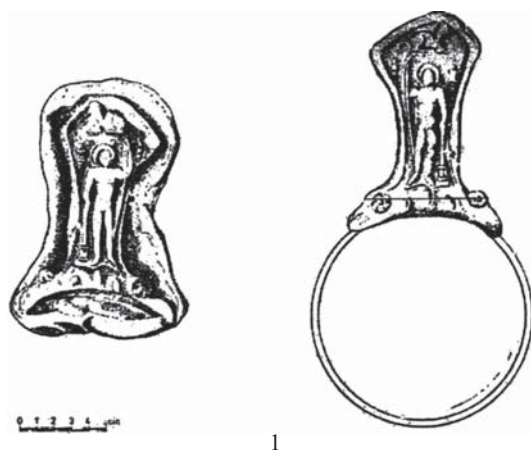
Planșa III



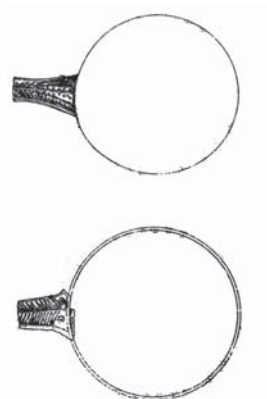
Plansa IV



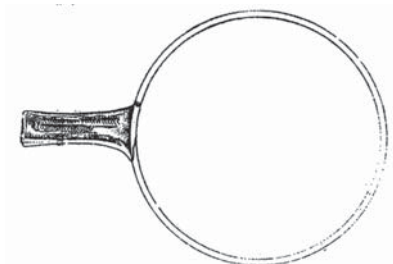
Planșa V



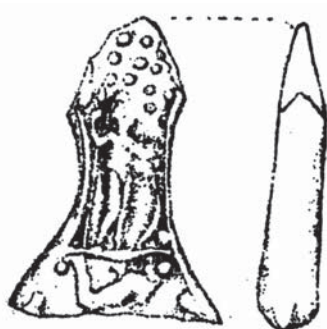
Planșa VI



1



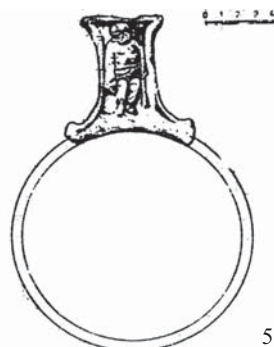
2



3



4



5

Plaușa VII