

ASPECTE ALE CULTIVĂRII VIȚEI DE VIE ÎN DACIA ROMANĂ

Simona Regep, Oana Cornelia Tutilă

Cuvinte-cheie: viticultură, cosor, cuțitaș curb, cella vinaria, Dacia romană

Keywords: viticulture, pruning knife, curved little knife, cella vinaria, Roman Dacia

Abstract: Growing vines must have occupied a prominent place in the agricultural landscape of Roman Dacia because the wine had a not insignificant role in life of the ancient individual. Archaeological and epigraphic evidence found on the territory of the North Danube province, in farms, near the cities, in rural settlements and even in the camps indicate the practice of the viticulture. A text preserved on a waxed tablet of Roșia Montană recalls two types of wine, most likely, one imported and one local. A funerary inscription from Sucidava speaks of two iugera planted with vines. At Potaissa was discovered a wine complex consists of a cellar and a pool outside the building for crushing grapes.

Pruning knives (*falx vineatica*) tools are the only certain knowns that were used in vineyards maintenance. Such findings appear to Potaissa, Ulpia Traiana Sarmizegetusa, Apulum, Tibiscum, Drobeta, Sucidava, Bumbesti-Jiu, Cătunele, Acidava, Gârla Mare, Chinteni, Miercurea-Coșcane, Apoldu de Sus-Levejoare, Târnăvioara, Duleu, Dalboșeș. Depending on the method of attaching the handle pruning knives fall into three categories: pruning with the fixed tail tube, pruning with a thin rod and pruning wide rod.

După cucerirea romană, agricultura a rămas una dintre ramurile importante ale economiei noii provincii nord-dunărene.

Cultivarea viței de vie, răspândită la autohtonii geto-daci¹, a continuat să fie o ocupație răspândită în diferite zone ale Daciei romane².

Din păcate, în literatura de specialitate problematica cultivării viței de vie în epoca romană este tratată în puține cuvinte, în cele mai multe cazuri făcându-se referire la reprezentările votive bacchice sau la emisiunile monetare referitoare la Dacia din timpul împăratului Traian și ulterior Traianus Decius, pe reversul cărora apar spice de grâu și ciorchini de struguri³.

Chiar dacă împărații romani au încercat interzicerea culturii viței de vie dincolo de munții Alpi, acest lucru nu a fost respectat în provinciile romane⁴, prin urmare nici Dacia, unde cultivarea viței de vie a fost o ocupație veche a autohtonilor⁵, nu face excepție de la regulă.

Dovezile arheologice și epigrafice descoperite pe teritoriul Daciei romane în cadrul fermelor agricole, în apropierea orașelor, a așezărilor rurale și chiar în castre, indică cultivarea viței de vie în provincia nord-dunăreană.

¹ Stabon VII,3,11.

² Husar 2002, p. 296.

³ Petolescu 2000, p. 240.

⁴ Suetoniu, *Domitian* VII.

⁵ Christescu 2004, p.54.

Argumente ale practicării viticulturii sunt descoperirile arheologice de unelte, al cosoarelor în special utilizate la întreținerea plantațiilor de vie și a unui complex de vinificație.

Un asemenea complex a fost descoperit pe Dealul Șuia, la *Potaissa*⁶. Construcția, *cella vinaria*, constă dintr-o încăpăre parțial subterană, de formă dreptunghiulară cu dimensiunile de 7,82 m lungime și 2,96 m lățime⁷. Clădirea avea rol de pivniță, în care se depozita vinul⁸.

În apropierea încăperii a fost săpat în stîncă, un bazin de formă dreptunghiulară, lat de 1,56 m și lung de peste 3 m⁹. Pardoseala bazinului era realizată la bază, din țigle peste care se aflau straturi succesive de *cocciopesto*. Bazinul era locul unde se zdrobeau strugurii cu picioarele (*calcatorium*), procedeu cunoscut în antichitate. Probabil, bazinul era folosit, când i se monta instalația de lemn, ca parte componentă a teascului (*torcular*)¹⁰.

Materialul arheologic descoperit în cercetările întreprinse este bogat și variat. Constă din diferite tipuri de ceramică, obiecte din metal, os, sticlă, fragmente de statuete din teracotă¹¹. Printre piesele de metal se numără și un cosor din fier¹². Cosorul este păstrat fragmentar, îi lipsește vârful. Lama este curbă, iar mânerul- o tijă, modelat prin răsucire, terminat cu un inel.

Întregul complex făcea parte fie dintr-o *villa suburbana*, fie se afla chiar într-o plantație de viță de vie¹³. Cronologic, complexul de vinificație funcționa la mijlocul secolului al III-lea¹⁴. Tot la *Potaissa* a fost semnalată existența unui teasc de piatră¹⁵.

Descoperiri arheologice ce indică prezența unor plantații de viță de vie în împrejurimi sunt întâlnite și la *Ulpia Traiana*, unde a fost găsit un cosor din fier¹⁶. Piesa este de dimensiuni mici, are tija răsucită terminată prin inel. Cosorul a fost utilizat probabil, la culesul ciorchinilor de struguri.

De asemenea, un singur cosor din fier pentru vie provine de la *Apulum*, dintr-o clădire dezvelită la nord-vest de castru¹⁷. Piesa a fost găsită alături de alte unelte agricole și diferite obiecte din bronz. Cosorul realizat din fier prezintă o lamă lată, curbă spre vârf iar din mâner s-a păstrat tija dreaptă care a fost fixată într-o bucată de lemn¹⁸.

Mai bine este reprezentată, prin descoperirile arheologice de cosoare, cultivarea viei la *Drobeta*. Astfel, din orașul de pe Dunăre provin patru piese lucrate în fier, fără să se cunoască cu exactitate locul de descoperire¹⁹. Trei dintre cosoare prezintă mânerul sub formă de tijă, iar unul are un tub de înmănușare. Astfel, uneltele pentru vița de vie se pot încadra în intervalul larg al secolelor II-VI p.Chr.

Chiar dacă nu dispunem de alte indicii directe, prezența cosoarelor atestă cultivarea viței de vie în împrejurimile orașelor, fie în cadrul unor *villae suburbanae*, fie cum este cazul la *Potaissa*, a unor plantații de vie.

Numeroase sunt descoperirile de cosoare în inventarul din cadrul unor *villae rusticae*.

⁶ Cătinaș, Bărbulescu 1979, p. 101-126; Bărbulescu 1994, p. 124.

⁷ Cătinaș, Bărbulescu 1979, p. 107.

⁸ Cătinaș, Bărbulescu 1979, p. 103-106.

⁹ Cătinaș, Bărbulescu 1979, p. 108; Bărbulescu 1994, p. 124.

¹⁰ Cătinaș, Bărbulescu 1979, p. 108.

¹¹ Cătinaș, Bărbulescu 1979, p. 108-126.

¹² Cătinaș, Bărbulescu 1979, p. 119, fig. 12/7.

¹³ Cătinaș, Bărbulescu 1979, p. 125.

¹⁴ Cătinaș, Bărbulescu 1979, p. 125.

¹⁵ Cătinaș, Bărbulescu 1979, p. 126.

¹⁶ Alicu *et alii* 1994, p.84, nr.11, pl.3.

¹⁷ Moga 1987, p.157, fig.1-5.

¹⁸ Moga 1987, p.157.

¹⁹ Stîngă 1998, p. 100, nr. 3-4, pl. LVIII/1-3,5.

O astfel de fermă agricolă în care s-au găsit cosoare este în *Dacia Porolissensis*, la Chinteni²⁰. Patru dintre cosoare provin dintr-un depozit dezvelit în curtea fermei, alături de o monedă din timpul împăratului Severus Alexander²¹. Piesele sunt de dimensiuni cuprinse între 29 cm și 38 cm. Toate prezintă pentru mâner tub de înmănușare cu orificiu pentru fixare prin cui. Celălalt cosor este fragmentar, se păstrează o parte din lama lată și încovoiată spre vârful²². Prezența acestor unelte atestă practicarea viticulturii, între celelalte ocupații agricole, de către locuitorii din *villa rustica* de la Chinteni.

Cultivarea viței de vie este atestată prin descoperirea de cosoare în cadrul fermelor agricole situate în Depresiunea Miercurea Sibiului.

Inventarul descoperit în *villa rustica* de la Apoldu de Sus-Levejoare constă din unelte agricole din fier și un bogat și variat material ceramic²³. Cronologic activitatea fermei agricole se întinde din secolul al II-lea până după retragerea aureliană²⁴.

Cultivarea viței de vie la Apoldu de Sus-Levejoare este indicată de descoperirea unui cosor și a două fragmente de cuțitașe²⁵. Cosorul prezintă lama cu vârful încovoiat, iar pentru fixarea la mâner manșon tubular cu peduncul. Cele două cuțitașe au mânerul sub forma unei o tije torsionate. De asemenea, prezența fragmentelor de amfore în turnul locuinței pot indica eventuala utilizare a parterului ca *cella vinaria*²⁶. Analiza întregului material arheologic indică caracterul viticol și pomicol, zootehnic și cerealier al fermei de la Apoldu de Sus-Levejoare²⁷.

Între descoperirile arheologice din *villa rustica* de la Miercurea-Coșcane se numără și un cosor pentru vie²⁸. Piesa prezintă lama lată, curbată la vârful, iar mânerul o tijă dreaptă. Alături de celelalte materiale arheologice (ceramică, unelte, oase de animale), cosorul indică și cultivarea viței de vie, diversificând astfel ocupațiile practicate în cadrul fermei romane de la Miercurea-Coșcane²⁹.

Unelte care atestă practicarea viticulturii au fost găsite și la *villa rustica* de la Gârla Mare. Amplasată pe malul Dunării, ferma ocupa unul dintre cele mai fertile terenuri, propice practicării agriculturii³⁰. Printre alte unelte agricole, provin două cosoare pentru vie realizate din fier³¹. O piesă este fragmentară, i se păstrează doar lama lată și curbă. Celălalt cosor are lama lată și încovoiată, iar mânerul este sub forma unei tije drepte.

Un singur cosor a fost descoperit în așezarea civilă de la Bumbăști-Jiu, din punctul „Vârtope”³². Piesa este deteriorată, se păstrează lama și o parte din tubul de înmănușare. Cosorul a fost găsit alături de alte piese din fier, aur, plumb și mai multe monede într-o clădire³³. Materialul arheologic descoperit aici indică existența unui atelier meșteșugăresc pentru prelucrat metale, care a funcționat doar în prima jumătate a secolului al II-lea p.Chr.³⁴. Apariția cosorului din fier în atelier poate fi pusă în legătură cu existența unor plantații de viță de vie în zona așezării. Unealta a fost realizată în atelier ori, a fost adusă pentru a fi reparată.

²⁰ Alicu 1994, p. 539-567.

²¹ Alicu 1994, p. 546-547, 16-19; pl. XVIII /1-3.

²² Alicu 1994, p. 547, nr. 14, pl. XVI/7.

²³ Branga 1986, p. 164-187.

²⁴ Branga 1986, p.180.

²⁵ Branga 1986, p.184-186, nr. 4, 8, 9, fig.46/4,8,9; 47.

²⁶ Branga 1986, p.170-171.

²⁷ Branga 1986, p. 187.

²⁸ Branga 1986, p.198, fig.53/19.

²⁹ Branga 1987, p. 198.

³⁰ Stîngă 2005, p. 56.

³¹ Stîngă 1998, p. 100, nr. 7, pl. LVIII/4; Stîngă 2005, p. 57, pl. XXXVII/3-4.

³² Marinoiu 2004, p.61.

³³ Marinoiu 2004, p.63-64.

³⁴ Marinoiu 2004, p.64.

Unelte utilizate în viticultură, respectiv cosoare au fost găsite și cu ocazia unor cercetări întreprinse în caste. Se știe că fiecare castru primește în folosință o suprafață de pământ, de pe urma căreia unitatea militară își asigură o parte din hrana proprie și nutrețul pentru animale. De aici, necesitatea deținerii de către militari a uneltelor agricole. Astfel, cercetările din castrul de la *Tibiscum* au descoperit, lângă zidul de incintă de nord mai multe unelte agricole din fier: brăzdar de plug, sape, săpăligi, cosor de vie³⁵. Toate acestea indică practicarea agriculturii în câmpia Timișului. Cosorul descoperit aici prezintă lama lată, încovoiată spre vârf. Mânerul piesei este realizat dintr-o tijă mai lată ce se termină cu un inel. Cronologic, uneltele agricole se încadrează secolelor II- III³⁶.

Un cosor din fier provine și din castrul de la Cătunele³⁷. Materialul arheologic descoperit aici este variat și constă din ceramică, chei de bronz, arme etc.³⁸. Cosorul are lama mai îngustă, iar mânerul cu tub de înmănușare.

Ambele cosoare descoperite în castele de la *Tibiscum* și Cătunele au fost fie utilizate de militari pentru întreținerea plantațiilor de viță de vie din împrejurimi ori au fost aduse pentru a fi reparate.

Alte două cosoare provin din descoperiri fortuite din sud-vestul Daciei, de la Dalboșeț³⁹ și Duleu⁴⁰, iar o altă piesă din Transilvania, de la Târnăvioara⁴¹. Aceste unelte au făcut parte probabil, din inventarul unor *villae rusticae*, pe terenul cărora se cultiva și vița de vie. Alături de descoperirile menționate, mai trebuie amintite și cele două cosoare din fier descoperite la *Acidava* și care sunt păstrate în colecția școlii din Piatra Olt, însă fără alte amănunte⁴². Un alt cosor este amintit la *Sucidava* fiind încadrat cronologic secolelor IV-VI p.Chr.⁴³.

Pe lângă cosoarele de vie mai menționăm și o posibilă bază de teasc găsită în așezarea de la Benic⁴⁴.

Unelte utilizate în agricultură, îndeosebi cosoare sunt reprezentate și pe monumentele sculpturale din Dacia romană⁴⁵.

Doar cosoarele sunt puse sigur în legătură cu îngrijirea viței de vie care, însă, puteau fi folosite și în pomicultură⁴⁶, muncile comune fiind făcute cu unelte ce nu permit o diferențiere clară pe sectoare agricole. Cosorul sau *falx vineatica* face parte din categoria uneltelor de forme și dimensiuni diferite care au ca și caracteristică comună o convexitate mai mult sau mai puțin pronunțată⁴⁷. Din această clasă fac parte coasele, secerile, cosoarele, cuțite curbe.

Cosoarele utilizate în viticultură seamănă, ca și formă, cu armele dacilor de tip *falx* care apar pe Columna lui Traian sau pe monumentul de la Adamclisi⁴⁸.

În funcție de modalitatea de prindere a mânerului cosoarele se împart în trei categorii.

Prima categorie o reprezintă cosoarele cu tijă, care au lama lată, încovoiată spre vârf. Această categorie cuprinde două variante: cosoare cu tija dreaptă ce era fixată într-un mâner

³⁵ Moga, Benea 1977, p. 321- 324, fig. 1- 7.

³⁶ Moga, Benea 1977, p. 328.

³⁷ Tudor, Davidescu 1976, p. 79, fig. 16.

³⁸ Marinoiu 2004, p. 140- 143.

³⁹ Rancu 2010, p. 219, pl. XXIII/ 3, (Biblioteca Centrală Univ. Timișoara, mss.).

⁴⁰ Rancu 2010, p. 219, pl. XXIII/2, (Biblioteca Centrală Univ. Timișoara, mss.).

⁴¹ Popa 2001, pl. 15/3.

⁴² Tătulea 1994, p. 83.

⁴³ Toropu, Tătulea 1987, p.110.

⁴⁴ Popa 2001, p. 66.

⁴⁵ Pop 1971, p. 65 și urm, vezi mai jos lucrarea Mariane Balaci.

⁴⁶ Comșa 1986, p. 187-188.

⁴⁷ DA, II, 2, p. 968 (s.v. *falx*)

⁴⁸ DA, II, 2, p.970.

din lemn și au fost descoperite la *Apulum*⁴⁹, *Drobeta* (trei piese)⁵⁰, Miercurea- Coșcane⁵¹, Gârla Mare⁵², Duleu⁵³, Dalboșeț⁵⁴ și Târnăvioara⁵⁵.

A doua variantă cuprinde cosoare cu tija mânerului răsucită, care se termină cu un inel și care au fost descoperite într-un număr mai mic, câte un exemplar la: *Potaissa*⁵⁶ și *Ulpia Traiana*⁵⁷.

O a doua categorie de cosoare include piesele cu tub de înmănușare, a căror lamă este mai îngustă decât cea a primei categorii. Asemenea piese au fost descoperite la *Drobeta*⁵⁸, Chinteni (patru piese)⁵⁹, Apoldu de Sus-Levejoare⁶⁰, Cătunele⁶¹ și Bumbăști- Jiu⁶².

A treia categorie este reprezentată de un singur cosor provenit din descoperirile de la *Tibiscum*⁶³, cu tija lată și perforată la capăt și cu lama mai lată decât a categoriei precedente.

Uneltele pentru viticultură care au fost descoperite pe teritoriul Daciei își găsesc analogii zonele viticole din Pannonia⁶⁴ și Gallia⁶⁵.

Din punct de vedere cronologic uneltele întrebuințate la întreținerea viței de vie se încadrează în intervalul existenței provinciei nord-dunărene.

Cultivarea viței de vie este atestată și de câteva mențiuni epigrafice descoperite pe teritoriul provinciei Dacia.

Astfel, trebuie amintită inscripția-epitaf descoperită la *Sucidava*. Placa funerară fragmentară conține testamentul unui individ care, pentru a se asigura că mormântul său va fi bine îngrijit și cuvenitele sacrificii vor fi făcute cu regularitate, lasă celui care va îndeplini această sarcină uzufructul a două *iugera* cultivate cu viță de vie și dreptul de folosință asupra unei case⁶⁶. Trecând peste toate considerentele de ordin juridic⁶⁷ sau de natură religioasă pe

⁴⁹ Moga 1987, p. 157, fig. 6/1.

⁵⁰ Stîngă 1998, p. 100, pl. LVIII/ 1, 2, 6.

⁵¹ Branga 1986, p. 198, fig. 53/19.

⁵² Stîngă 2005, p. 57, pl XXXVII/ 4.

⁵³ Rancu 2010, p. 219, pl. XXIII/2.

⁵⁴ Rancu 2010, p. 219, pl. XXIII/3.

⁵⁵ Popa 2001, pl. 15.

⁵⁶ Cătinaș, Bărbulescu 1979, p. 121, nr. 7, fig. 12.

⁵⁷ Alicu *et alii* 1994, p. 87, nr. 11, pl. 3.

⁵⁸ Stîngă 1998, p. 100, pl. LVIII/ 3.

⁵⁹ Alicu 1994, p. 547, nr. 16- 19, pl. XVIII/1- 3.

⁶⁰ Branga 1986, p. 184, nr. 4, fig. 46/4 ; 47.

⁶¹ Tudor, Davidescu 1976, p. 79, fig. 16.

⁶² Marinoiu 2004, p. 77, pl. L XXVIII/3.

⁶³ Moga, Benea 1977, p. 324, nr. 7, fig. 7.

⁶⁴ Thomas 1964, pl. XIV.

⁶⁵ Duvauchelle 2005, p. 147, nr. 267- 271, pl. 50, 51.

⁶⁶ IDR II, 187: [volon [ubeo.....curatoribus sepulchri mei fructum]

[v]i [eranm iug(erum) (duorum).....[et usum eius aedifi-]

[ci] quod iunctum sepulchro meo est concedere sub suprascripta]

condicione quicumque hereditatem adierit ex heredibus meis]

vel ex is per gradus vel qui substitutus erit, si quis eorum]

interciderit. Volo iubeo [heredes meos curatorem sepulchri mei]

in locum eius, qui obierit aut officium suum deseruerit,]

substituere eadem condicione qua curatores supra instituti sint],

qui similiter officium g[erat et.....]

sit et quicumque ea [condicione curator institutus aliquid neglexerit]

pertinens ad voluntatem meam dimittatur eique alius sufficatur ut]

sit, qui ex iussu meo in [sepulchro meo quotannis sacra faciat]

ita ut supra scriptum est].

Ut eae vineae et aedificium curatoribus reservatae sint, ius heredibus]

meis ap[er] dand[um] ea aut alienandi. Si quis voluerit vendere ea]

care le implică lectura și interpretarea inscripției, subliniem aspectul care interesează studiul de față: existența unui text care atestă practicarea viticulturii în epocă romană în jurul *Sucidavei*.

O altă dovadă a cultivării viței de vie în Dacia este tăblița cerată descoperită la *Alburnus Maior*, unde, alături de alte produse cumpărate cu ocazia unui banchet, sunt menționate două tipuri de vin: *merum* și *vinum*⁶⁸. Se consideră că *merum*, vin mai dulce și mai scump, era importat, iar *vinum*, mai ieftin, ar fi un vin local produs în Dacia⁶⁹.

Un indiciu al existenței unei producții locale de vin poate fi atestarea prin inscripții a existenței unui colegiu al utricularilor, negustori pentru comerțul cu vin, transportat cu ajutorul burdufurilor⁷⁰.

În sprijinul practicării viticulturii pe teritoriul nord-dunărean, pot fi invocate și câteva argumente lingvistice. Astfel, întâlnim în limba română termeni păstrați, cel mai probabil, din substratul geto-dacic: *curpen*, *strugure*⁷¹ - însă cea mai mare parte a terminologiei viticole din limba română este de origine latină⁷². De pildă, cuvinte ca: *vitis* (vița de vie), *vinum* (vin), *chorda/corda* (coardă), *labrusca* (lăuruscă, viță sălbatică), *posca* (apă cu oțet, poșircă), *acetum* (oțet), *mustum* (must)⁷³.

Argumente indirecte ale practicării viticulturii sunt și motivele ornamentale reprezentând viță de vie și ciorchini de struguri, întâlnite cu precădere pe monumentele funerare, dar și pe unele rame de plumb sau vase cu reprezentări dionysiace. Atrage atenția modelul unei rame de oglindă turnată în atelierul de la *Sucidava* care este compus din instrumente din sfera viticulturii (presă, butoaie, cupe) și expresia „dă-mi vin” - *da vinum*⁷⁴. D. Tudor presupune că o parte din oglinzile de la *Sucidava* era utilizate în serbările ocultomagice date în cinstea lui *Dionysos* și a *Nymphae*-lor⁷⁵. Nu este exclus ca oglinda pe a cărei ramă apar cuvintele *da vinum* să fi fost o ofrandă pusă zeului pentru productivitatea unei plantații de viță de vie.

Practicarea viticulturii în provincia Dacia este susținută atât de dovezile arheologice, cât și de mențiunile epigrafice.

Din punct de vedere geografic se poate observa dispunerea culturii de viță de vie atât în zonele de podiș (la Apoldu de Sus-Levejoare, Miercurea-Coșcane, *Potaissa*), cât și în câmpie (la Gârla Mare, *Tibiscum*).

Cultivarea viței de vie s-a făcut mai ales în cadrul fermelor agricole, unde descoperirile de cosoare sunt mai numeroase. Astfel de unelte au fost găsite în *villae-le rusticae* de la Chinteni, la Apoldu de Sus-Levejoare, la Miercurea-Coșcane și Gârla Mare.

Plantații de viță de vie au existat și în apropierea orașelor romane. O dovedesc descoperirile de cosoare de la *Ulpia Traiana*, *Drobeta*, *Apulum* și *Potaissa*. La *Potaissa* a fost găsită o construcție, *cella vinaria*, ce atestă fabricarea vinului și deci existența unei

*aut alienare q[uod] adversus voluntatem testamenti mei]
fecerit, venditio et[alienation irrita sit et (denariorum)].....*

m[ilia] dare damnas esto. Pecunia]

ea reliquo[ru]m caus[a] hereditati ad crescat.....]

ita ut post [mortem meam curatores quotannis sacra faciant]

ex fructu s[upra] scriptarum vinearum]

⁶⁷ Șandru 2003, p.197 și urm.

⁶⁸ IDR I, TăbCer XVI.

⁶⁹ Macrea 1969, p.297.

⁷⁰ Benea 1995, p. 302-310.

⁷¹ Russu 1967, p. 204, 216.

⁷² Petolescu 2000, p. 241.

⁷³ Russu 1981, p. 301-302, 392-393.

⁷⁴ IDR II, 231.

⁷⁵ Tudor 1974, p. 69; Tudor 1978, p. 114.

plantații de viță de vie. O plantație de vie exista și la *Sucidava*, menționată de inscripția-epitaf, ce avea suprafața de două *iugera*.

Sporadic apar cosoare în castre poate doar pentru lucrări de întreținere a uneltelor.

Existența unei producții locale de vin poate fi pusă în legătură și cu atestarea negustorilor utriculari, ce transportau vinul local în burdufuri. Aceeași situație o mai întâlnim doar în Gallia, unde exista un astfel de comerț. Nu putem stabili însă, o arie de consum a vinului dacic, dacă vânzarea lui se limita la teritoriul provinciei ori se întindea și spre alte zone limitrofe.

CATALOG

1. Cosor (fig. 3)

Potaissa, *cella vinaria*

Fier, batere

L = 16 cm; l = 2 cm

Cosor cu lama lată, încovoiată spre vârful lipsă și terminat cu o tijă răsucită, iar la capăt cu un inel

Sec. II-III p. Chr.

MT; f. nr. inv.

Cătinaș, Bărbulescu 1979, p. 121, nr. 7, fig. 12.

2. Cosor (fig. 4)

Ulpia Traiana

Fier, batere

L = 12,4 cm; l = 5,4 cm

Cosor cu lama lată, încovoiată spre vârful lipsă și terminat cu o tijă răsucită, iar capătul ei este întors în interior sub forma unui inel

Sec. II-III p. Chr.

MS; Nr. inv. 23047

Alicu *et alii* 1994, p. 84, nr. 11, pl. 3.

3. Cosor (fig. 5)

Apulum, clădirea cu cinci încăperi

L = 30 cm;

Cosor cu lama lată, întreagă, curbată spre vârf, terminat cu o tijă

Prima jumătate a sec. III p. Chr.

MUAI; f. nr. inv.

Moga 1987, p. 157, fig. 6/1.

4. Cosor (fig. 6)

Tibiscum, castru

L = 18 cm; l = 4,1 cm; L_{mâner} = 10,1 cm

Cosor cu lama lată, întreagă, curbată spre vârf, mânerul, mai lat se termină la un capăt cu un inel

Sec. II-III p. Chr.

MC; f. nr. inv.

Moga, Benea 1977, p. 324, nr. 7, fig. 7.

5. Cosor (fig. 7)

Drobeta

Fier, batere

L = 36 cm; l = 3,7 cm; L_{mâner} = 14,5 cm

Cosor întreg cu tijă pentru fixare în mâner, lama este îngustă.

Sec. II-III p. Chr.

MRPF; f. nr. inv.

Stîngă 1998, p. 100, pl. LVIII/1.

6. Cosor (fig. 8)

Drobeta

Fier, batere

L= 20 cm; l= 4 cm

Cosor întreg cu spin, cu lama lată și mâner scurt

Sec. II-III p. Chr.

MRPF; f. nr. inv.

Stîngă 1998, p. 100, pl. LVIII/2.

7. **Cosor** (fig. 9)

Drobeta

Fier, batere

L=25,7 cm; l=5 cm

Cosor întreg cu tija de fixare în coadă realizată dintr-o tijă dreaptă, îndoită la capăt, lama este îngustă și încovoiată spre vârf

Sec. II-III p. Chr.

MRPF; f. nr. inv.

Stîngă 1998, p. 100, pl. LVIII/6.

8. **Cosor** (fig. 10)

Drobeta

Fier, batere

L=35,5 cm; l= 3,7 cm

Cosor cu lama mai îngustă, pentru fixarea pe mâner prezintă un tub de înmănușare cu orificiu pentru fixare prin cui

Sec. II-III p. Chr.

MRPF; f. nr. inv.

Stîngă 1998, p. 100, pl. LVIII/3.

9. **Cosor** (fig. 11)

Chinteni (jud. Cluj), *villa rustica*, obiectiv 2, carou 34, -1, 05 m

Fier, batere

L=38 cm

Cosor cu lama mai îngustă, curbată spre vârf, la capăt se termină cu un tub de înmănușare cu orificiu pentru fixarea prin cui

Sec. II-III p. Chr.

MIT; Nr. inv. v. 41265

Alicu 1994, p. 547, nr. 16, pl. XVIII / 1.

10. **Cosor** (fig. 12)

Chinteni (jud. Cluj), *villa rustica*, obiectiv 2, carou 34, -1, 05 m

Fier, batere

L=29 cm

Cosor cu lama mai îngustă, curbată spre vârf, la capăt se termină cu un tub de înmănușare cu orificiu pentru fixarea prin cui

Sec. II-III p. Chr.

MIT; Nr. inv. v. 41268

Alicu 1994, p. 547, nr. 17, pl. XVIII / 2.

11. **Cosor** (fig. 13)

Chinteni (jud. Cluj), *villa rustica*, obiectiv 2, carou 34, -1, 05 m

Fier, batere

L=34, 5 cm

Cosor cu lama mai îngustă, curbată spre vârf, la capăt se termină cu un tub de înmănușare cu orificiu pentru fixarea prin cui

Sec. II-III p. Chr.

MIT; Nr. inv. v. 41267

Alicu 1994, p. 547, nr. 18, pl. XVIII / 3.

12. **Cosor**

Chinteni (jud. Cluj), *villa rustica*, obiectiv 2, carou 34, -1, 05 m

Fier, batere

L=32, 4 cm

Cosor cu lama mai îngustă, curbată spre vârf, la capăt se termină cu un tub de înmănușare cu orificiu pentru fixarea prin cui

Sec. II-III p. Chr.

MIT; Nr. inv. v. 41266

Alicu 1994, p. 547, nr. 19.

13. **Cosor** (fig. 14)

Chinteni (jud. Cluj), *villa rustica*, obiectiv 3, S9, -0, 50 m

Fier, batere

L=16, 8 cm

Cosor păstrat în stare fragmentară, cu lama lată și curbată spre vârf

Sec. II-III p. Chr.

MIT; Nr. inv. v. 41260

Alicu 1994, p. 547, nr. 14, pl. XVI / 7.

14. **Cosor** (fig. 15)

Apoldu de Sus-Levejoare (jud. Sibiu), *villa rustica*

Fier, batere

L=28 cm; l= 4, 5 cm

Cosor cu lama mai îngustă, cu vârful încovoiat și manșon tubular

Sec. II-III p. Chr.

MBS; f. nr. inv.

Branga 1986, p. 184, nr. 4, fig. 46 /4; 47.

15. **Cuțitaș** (fig. 16)

Apoldu de Sus-Levejoare (jud. Sibiu), *villa rustica*

Fier, batere

L=16 cm; l= 3 cm

Cuțitaș încovoiat spre vârf- care este pierdut, terminat cu mâner torsionat și întors la capăt

Sec. II-III p. Chr.

MBS; f. nr. inv.

Branga 1986, p. 185, nr. 8, fig. 46 /8; 47.

16. **Cuțitaș** (fig. 17)

Apoldu de Sus- Levejoare (jud. Sibiu), *villa rustica*

Fier, batere

L=8 cm; l= 2 cm

Cuțitaș încovoiat spre vârf, lama este pierdută; terminat cu mâner torsionat și întors la capăt

Sec. II-III p. Chr.

MBS; f. nr. inv.

Branga 1986, p. 185, nr. 9, fig. 46 /9; 47.

17. **Cosor** (fig. 18)

Gârla Mare (jud. Mehedinți), *villa rustica*

Fier, batere

l=2,8 cm

Cosor fragmentar, se păstrează numai o parte din lamă

Sec. II-III p. Chr.

MRPF; f. nr. inv.

Stîngă 1998, p. 100, pl. LVIII/4; Stîngă 2005, p. 57, pl. XXXVII/3.

18. **Cosor** (fig. 19)

Gârla Mare (jud. Mehedinți), *villa rustica*

Fier, batere

Nu sunt precizate dimensiunile

Cosor întreg, terminat cu tijă pentru fixare în mâner

Sec. II-III p. Chr.

MRPF; f. nr. inv.

Stîngă 1998, p. 100, pl. LVIII/ 5; Stîngă 2005, p. 57, pl. XXXVII/4.

19. **Cosor** (fig. 20)

Miercurea-Coșcane (jud. Sibiu), *villa rustica*

Fier, batere

L=32 cm; l= 8 cm

Cosor cu lama lată și curbată spre vârf, mânerul este o tijă îngustă

Sec. III p. Chr.

MBS; f. nr. inv.

Branga 1986, p. 198, fig. 53/ 19.

20. **Cosor** (fig. 21)

Cătunele (jud Gorj) – descoperit întâmplător în zona castrului

Fier; batere

L=35 cm; l=7 cm

Unealta este întreagă, are tub de înmănușare

Sec. II-III p. Chr.

MRPF; Nr. inv. II/9433

Tudor, Davidescu 1976, p. 79, fig. 16.

21. **Cosor** (fig. 22)

Bumbești-Jiu (jud Gorj), „Vârtoș”, *vicus*

Fier; batere

L=29 cm; l=2,5 cm

Din cosor se păstrează doar o porțiune foarte deteriorată. Se păstrează partea de prindere a mânerului.

Prima jumătate a sec. II p. Chr.

MJG; Nr. inv. 17107

Marinoiu 2004, p. 77, pl. LXXVIII/ 3.

22. **Cosor** (fig. 23)

Sucidava

Fier, batere

L=15 cm; l_{max}=3 cm

Fragment din lama unui cosor

Sec. IV-VI

Nu cunoaștem locul de depozitare; f. nr. inv.

Toropu, Tătulea 1987, p. 110.

23. **Cosor** (fig. 24)

Duleu (jud. Caraș – Severin), descoperire fortuită

Fier, batere

L=7, 8 cm; g= 1, 5 cm

Cosor cu lama îngustă și curbă, terminat cu o tijă dreaptă

Sec. III p. Chr.

MȘD; f. nr. inv.

Rancu 2010, p. 219, pl. XXIII/ 2,(mss.)

24. **Cosor** (fig. 25)

Dalboșeț (jud. Caraș – Severin), descoperire fortuită

Fier, batere

L=8,2 cm; g= 1, 1 cm

Cosor curb cu lama lată și care se termină cu o tijă dreaptă

Sec. III- IV p. Chr.

MȘȘ-V; f. nr. inv.

Rancu 2010, p. 219, pl. XXIII/ 3,(mss.)

25. **Cosor** (fig. 26)

Târnăvioara (jud. Sibiu)

Fier, batere

Nu sunt precizate dimensiunile

Cosor curb cu lama lată, terminat cu o tijă care are un inel spre mâner

Sec. II- III p. Chr.

MBS; f. nr. inv.

Popa 2001, pl. 15.

Abrevieri:

<i>MS</i>	Muzeul Sarmizegetusa
<i>MUAI</i>	Muzeul Unirii Alba Iulia
<i>MC</i>	Muzeul Caransebeș
<i>MRPF</i>	Muzeul Regiunii Porților de Fier Drobeta Turnu Severin
<i>MIT</i>	Muzeul de Istorie al Transilvaniei Cluj-Napoca
<i>MBS</i>	Muzeul Brukenthal Sibiu
<i>MJG</i>	Muzeul Județean Gorj
<i>MȘD</i>	Muzeul Școlii Duleu
<i>MȘȘ-V</i>	Muzeul Școlii Șipotu-Vechi

BIBLIOGRAFIE

- Alicu 1994 Alicu D, *Cercetări arheologice la Cluj- Napoca: villa rustica din Valea Chintăului. Campaniile 1990- 1992*, ActaMN, 31, 1, p. 539- 567
- Alicu et alii 1994 Alicu D., Cociș S., Ilieș C., Soroceanu Alina, *Small finds from Ulpia Traiana Sarmizegetusa*, Cluj- Napoca
- Bărbulescu 1994 Bărbulescu M., *Potaissa*, Turda
- Benea 1995 Benea Doina, *Colegiul utricularilor din Dacia*, AnB, 4, 1, p. 302- 310
- Brangea 1986 Brangea N., *Italicii și veteranii din Dacia*, Timișoara
- Cătinaș, Bărbulescu 1979 Cătinaș Ana, Bărbulescu M., *Cella vinaria de la Potaissa*, ActaMN, 16, p. 101- 126
- Comșa 1986 Comșa Maria, *Date privind pomicultura pe teritoriul României în mileniul I al e.n.*, în *Litua*, p.181-198
- Duvauchelle 2005 Duvauchelle Anika, *Les outillis en fer du Musée Romain d'Avenches*, Avenches
- Gudea 2008 Gudea N., *Așezări rurale în Dacia romană (106-275 p. Chr.). Schiță pentru o istorie a agriculturii și satului daco-roman*, Oradea.
- Huszar 2002 Huszar A., *Din istoria Daciei romane*, Cluj- Napoca
- Macrea 1969 Macrea M., *Viața în Dacia Romană*, București
- Marinoiu 2004 Marinoiu V., *Romanitatea în nordul Olteniei*, Târgu-Jiu.
- Moga, Benea 1977 Moga M., Benea Doina, *Unelte agricole romane descoperite la Tibiscum*, StComCS, 2, p. 321- 329
- Moga 1987 Moga V., *Cercetări arheologice la Apulum*, Apulum, 24, p. 157- 169.
- Petolescu 2000 Petolescu C. C., *Dacia și Imperiul Roman*, București
- Pop 1971 Pop C., *Câteva reprezentări de unelte agricole în arta romană din Dacia romană și Moesia Inferior*, în *Terra nostra*, 2 p. 57- 74.
- Popa 2001 Popa D, *Viața rurală în Transilvania romană*, Sibiu
- Protase 2001 Protase D. , *Istoria Românilor*, vol. II, București
- Rancu 2010 Rancu D., *Unelte agricole și unelte meșteșugărești din Banatul*

	<i>roman</i> , Teză de doctorat mss, Timișoara
Russu 1967	Russu I.I., <i>Limba traco-dacilor</i> , București
Russu 1981	Russu I. I., <i>Etnogeneza românilor</i> , București
Stîngă 1998	Stîngă I., <i>Viața economică la Drobeta în secolele II-VI p. Ch.</i> , București
Stîngă 2005	Stîngă I., <i>Villa rustica de la Gârla Mare, județul Mehedinți</i> , Craiova
Șandru 2003	Șandru I., <i>Testamentul de la Sucidava</i> , în <i>FunDac</i> , p. 196-204
Thomas 1964	Thomas Edit B., <i>Römische Villen in Pannonien</i> , Budapest
Toropu, Tătulea 1987	Toropu O., Tătulea C., <i>Sucidava Celei</i> , București
Tudor 1974	Tudor D., <i>Sucidava</i> , Craiova
Tudor 1978	Tudor D., <i>Oltenia romană</i> , Ed. a IV-a, București
Tudor, Davidescu 1976	Tudor D., Davidescu M., <i>Săpăturile arheologice din castrul roman de la Cătunele, județul Gorj</i> , în <i>Drobeta</i> , 2, p. 62-79

Lista ilustrațiilor:

- Fig. 1** – Harta provinciei Dacia cu așezările unde s-au descoperit cosoare;
- Fig. 2** – *Cella vinaria* de la *Potaisa*, reconstituire (*apud* Cătinaș, Bărbulescu 1979 p. 107, fig. 4);
- Fig. 3** – Cosor de la *Potaisa* (*apud* Cătinaș, Bărbulescu 1979 p. 107, fig. 4);
- Fig. 4** – Cosor de la *Ulpia Traiana* (foto G. Băieștean);
- Fig. 5** – Cosor de la *Apulum* (*apud* Moga 1987, p. 157, fig. 6/1);
- Fig. 6** – Cosor de la *Tibiscum* (*apud* Moga, Benea 1977, p. 324, nr.7, fig.7);
- Fig. 7- 10** - Cosoare de la *Drobeta* (*apud* Stîngă 1998, p. 100, pl. LVIII/1-3,6);
- Fig. 11-14** – Cosoare de la Chinteni (jud. Cluj) (*apud* Gudea 2008, fig. 20);
- Fig. 15** – Cosor de la Apoldu de Sus-Levejoare (jud. Sibiu) (*apud* Branga 1986, p. 184, nr. 4, fig. 46/4; 47);
- Fig. 16-17** – Cuțitașe de la Apoldu de Sus-Levejoare (jud. Sibiu) (*apud* Branga 1986, p. 185, nr. 8-9, fig. 46/8-9; 47);
- Fig. 18-19** – Cosoare de la Gârla Mare (jud. Mehedinți) (*apud* Stîngă 1998, p. 100, pl. LVIII/4-5);
- Fig. 20** – Cosor de la Miercurea-Coșcane (jud. Sibiu) (*apud* Branga 1986, p. 198, fig. 53/19);
- Fig. 21** – Cosor de la Cătunele (jud. Gorj) (*apud* Tudor, Davidescu 1976, p. 79, fig. 16);
- Fig. 22** – Cosor de la Bumbești-Jiu “Vârtope” (jud. Gorj) (*apud* Marinoiu 2004, p. 77, pl. LXXVIII/3);
- Fig. 23** – Cosor de la *Sucidava* (*apud* Toropu, Tătulea 1987, p. 110);
- Fig. 24** – Cosor de la Duleu (jud. Caraș-Severin) (*apud* Rancu 2010, p. 219, pl. XXIII/2, mss.);
- Fig. 25** – Cosor de la Dalboșeț (jud. Caraș-Severin) (*apud* Rancu 2010, p. 219, pl. XXIII/3, mss.);
- Fig. 26** – Cosor de la Târnăvioara (jud. Sibiu) (*apud* Popa 2001, pl. 15).

Aspecte ale cultivării viței de vie în Dacia Romană

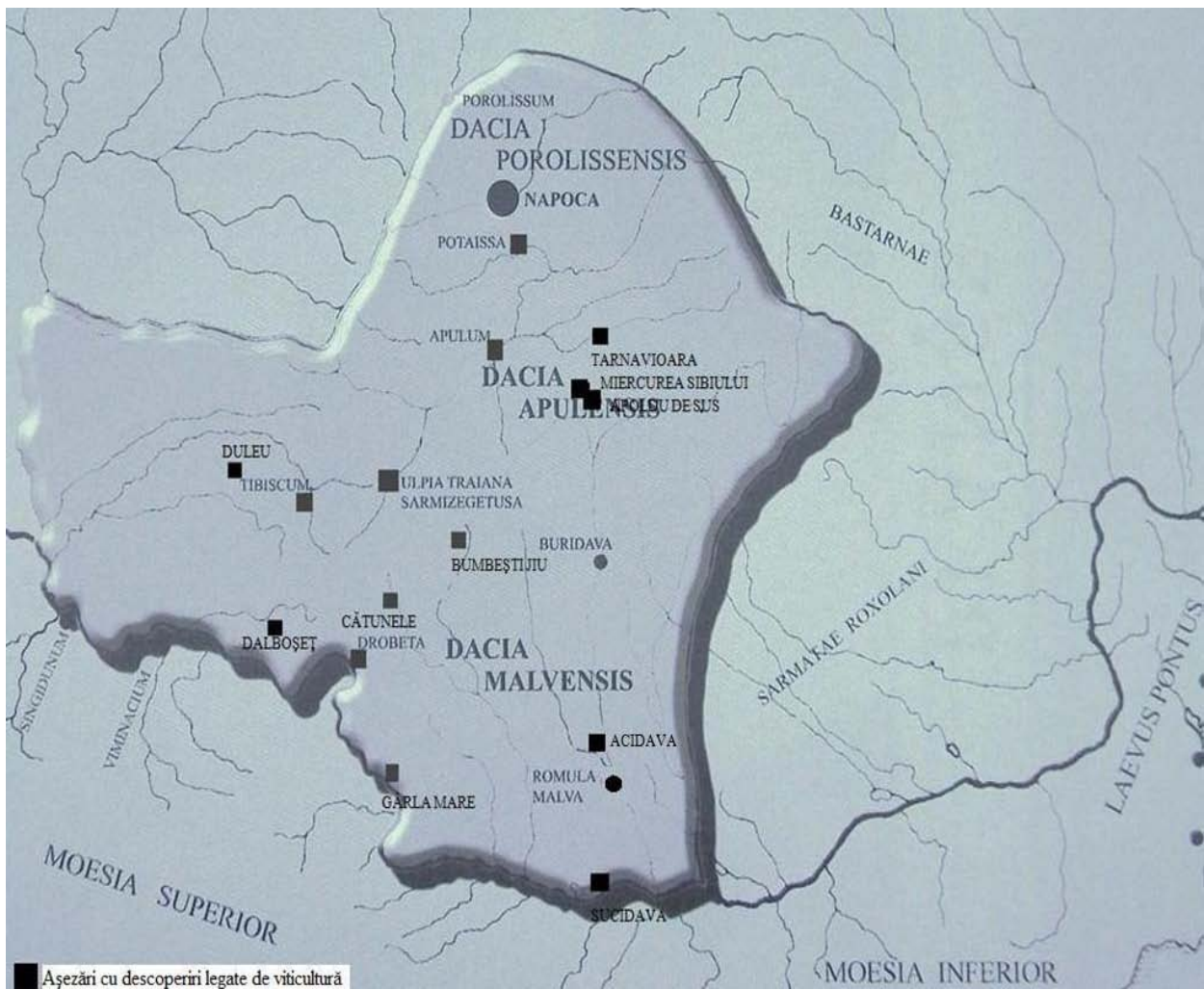


Fig. 1

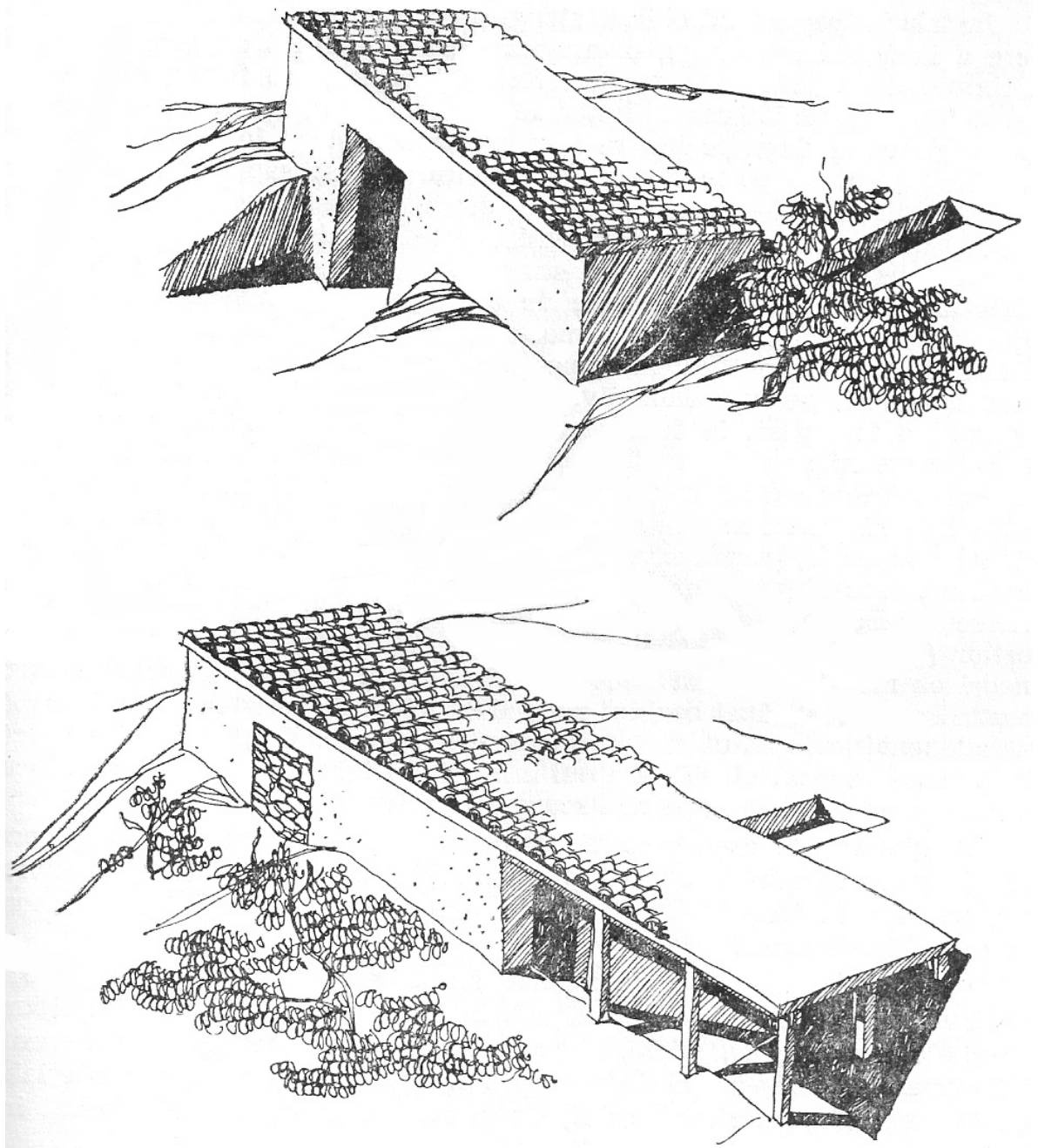


fig. 2



fig. 3



fig. 4



fig. 5



fig. 6



fig. 7



fig. 8



fig. 9



fig. 10



fig. 11



fig. 12



fig. 13



fig. 14

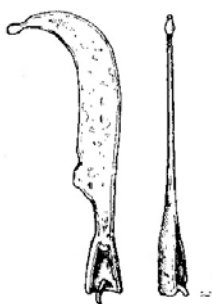


fig. 15

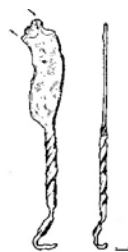


fig. 16



fig. 17



fig. 18



fig. 19



fig. 20



fig. 21

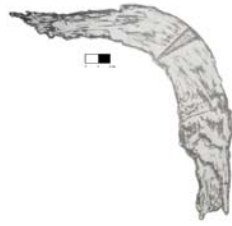


fig. 22



fig. 23



fig. 24



fig. 25



fig. 26