

INFLUENȚE ELENISTICE ÎN ARTA PODOABELOR DIN DACIA ROMANĂ. MOTIVUL „NODUL LUI HERCULE”

Ana Hamat*

Cuvinte cheie: Dacia, cerceri, pandantiv, nodul lui Hercules, argint.

Keywords: Dacia, earrings, pendant, Hercules Knot, silver.

Abstract: *The Hercules knot type earrings are a ritual adornment used in the rites of passage into the underworld. This type of jewellery was discovered in the territory of Roman province Thracia, Dacia, Pannonia and Moesia. This article discusses 23 earrings from Roman Dacia. Most of them have been discovered in cremation burials from Sopor de Cîmpie, Obreja, Locusteni, Ciocadia, Apulum. Others, who belong to the type I, were found in roman settlements as Drobeta. Just few of them have not mentioned the context of discovery, as the earring from Romula. Most of the earrings were made from silver, only two from gold, and two from bronze.*

Allong with the earrings, in the necropolis from Obreja it was discovered a gold pendant in form of Hercules knott.

We believe that all 24 pieces are ritual ornaments made in either the provincial workshops from Dacia or imports from workshops located south of the Danube.

După încetarea ostilităților cu romanii, în noua provincie Dacia au apărut multe schimbări în toate sectoarele de la politic, militar, la economic, dar și în domeniul vieții cotidiene, de zi cu zi. Noua provincie romană a înglobat o mare parte dintre teritoriile fostului regat dacic al lui Decebal. În locul vechii lumi dacice a apărut o lume nouă, creată prin impunerea noilor legi și credințe ale cuceritorului. Ceea ce nu cunoaște încă acest cuceritor, este forța vechilor rânduieli – rânduieli care vor rămâne ascunse în inima supraviețuitorilor. Noul și vechiul se vor împleti în arta și civilizația provincială.

În ceea ce privește podoabele, tema lucrării de față, romanii au adus numeroase noutăți cum ar fi de pildă: cerceii confecționați din bronz sau metal nobil cu spinul în formă de S, medalioanele de colier, diversificarea materialelor și a stilurilor utilizate în execuția bijuteriilor.

Rezistența pe care au întâmpinat-o noutățile în domeniul podoabelor se regăsește în menținerea gustului autohtonilor pentru argint, dar și pentru înflorirea și răspândirea unor anumite modele specifice, în teritoriul provinciilor balcano-danubiene. În noua casă, coloniștii au primit întâietate, vizibilă prin modul ostentativ de a-și afișa statutul. Cei cucerțiți au rămas în umbră, fără posibilitatea de a fi, cel puțin pentru moment, stăpâni pe viața lor. Unii dintre ei, însă, au reușit să ajungă din nou în lumina istoriei, prin acceptarea stăpânirii romane. De-a lungul timpului s-au

* Muzeograf, Muzeul Județean de Etnografie și al Regimentului de Graniță Caransebeș.

încercat diferite metode de a-i găsi pe acești autohtoni, uneori chiar cu forța, lucru datorat intereselor de moment. O astfel de metodă a fost și studiul bijuteriilor. Din cauza faptului că în general, în familiile care locuiesc într-o provincie, soțul prin natura activităților sale este primul care adoptă civilizația romană, costumul lui păstrează puține elemente particulare care să amintească de apartenența etnică. Cea care păstrează în costumul său cele mai multe indicii asupra etnicului familiei, este în general, femeia. Prin urmare unele dintre bijuteriile feminine au fost considerate o manifestare a populației autohtone în timpul stăpânirii romane, mai ales că majoritatea pieselor aduse în discuție de noi au fost lucrate în argint, material cunoscut și accesibil populației autohtone¹. Însă, atunci când vine vorba despre portul feminin, trebuie luat în considerare și factorul modă, important, dacă nu chiar decisiv atât în antichitate ca și în ziua de azi.

Dintre bijuteriile care ar putea ascunde proprietari de sorginte indigenă am ales să prezentăm bijuteriile în forma nodului lui Hercule din mai multe motive.

În primul rând, acest tip de bijuterii demonstrează existența unor caracteristici locale în cadrul modei romane, astfel de bijuterii se regăsesc în special în descoperiri din teritoriul celor două Moesii, Thracia, Pannonia și în Dacia.

Un al doilea motiv, pentru care am ales aceste obiecte îl reprezintă valența religioasă² a unor astfel de bijuterii³, care le-a făcut să fie îndrăgite de către femeile antice. Printre bijuteriile cu un puternic caracter apotropaic, se numără bijuteriile care amintesc de cultul lui Hercule. Acestea se regăsesc sub forma nodului lui Hercule sau sub forma măciucii lui Hercule. Astfel de simboluri apar fie în forma bijuteriilor, fie în decorul acestora. Bijuteriile de acest fel au fost considerate de origine elenistică⁴.

1. Cercei.

Cerceii, după Jenifer Laing, sunt în exclusivitate bijuterii ale femeilor⁵, cărora la vârste fragede le erau găurite urechile⁶. Multitudinea formelor făcea din cercei una dintre cele mai obișnuite bijuterii pentru femei. Folosiți de femei pentru a împodobi urechile⁷, cerceii aveau de cele mai multe ori forme simple – un cerc din bronz, argint sau aur⁸.

Romanii îi numeau *inaures* sau *pendentes* și erau din metal prețios, încrustați artistic și deseori împodobiți cu pietre prețioase. Uneori cerceii se puteau ridica la prețuri fabuloase, dat fiind metalul prețios din care erau executați, dar mai ales datorită faptului că ei sunt încrustați cu pietre prețioase sau perle. Moda bijuteriilor romane cunoaște o evoluție subtilă pe parcursul secolelor I-II, pentru ca odată cu

¹ BENEĂ 2008, p. 136.

² Despre legătura dintre modă și religie în ceea ce privește studiul bijuteriilor au fost scrise nenumărate pagini, dintre acestea amintim doar PILIPOVIĆ 2009, p. 25-30.

³ Chiar dacă în timp semnificația religioasă se poate schimba, cel puțin în cazul de față, credem că o parte dintre semnificațiile inițiale au fost păstrate, este vorba despre funcția de apărător-erou al omenirii, îndeplinită de Hercule, prin extensie a bijuteriei (PINCKERNELLE 2007, p. 47).

⁴ POPOVIĆ 1999, p. 77.

⁵ Plinius, *Historia Naturală*, XII, 1, 2.

⁶ LAING 1997, p. 87.

⁷ ALICU, COCIȘ 1989, p. 228.

⁸ LAING 1997, p. 87.

secolul III, stilul policrom și revirimentul credințelor autohtone să aducă mari schimbări. Astfel, în secolul I p. Chr. sunt la modă cerceii cu câte trei perle la fiecare ureche, reprezentând valori considerabile, fapt care îl face pe Seneca să ofteze exasperat, spunând: „ *Femeile nu se mai împodobesc numai cu câte o perlă la fiecare ureche, nu, ci sfârcul urechilor lor s-a deprins să suporte o greutate care ar trebui să li se pară nesuferită. Două perle alăturate și o a treia peste ele alcătuiesc un singur cercel. Pesemne aceste femei în nebunia lor cred că bărbații nu ar fi destul de nenorociți, dacă ele n-ar purta în fiecare ureche valoarea a două sau trei moșteniri*”⁹. Moda aceasta nu rămâne doar la Roma, ea se propagă treptat în tot teritoriul Imperiului. Ca dovadă în Britannia, la Gloucester, s-a descoperit un cercel care-și mai păstrează încă cele patru perle¹⁰. Importanța perlei în preferințele romanilor a dus la cereri foarte mari ale Romei pentru acest dorit giuvaer. Cererile foarte mari au dus la un import foarte masiv de perle, care în cele din urmă a dus la apariția unui *drum al perlei* de la Marea Roșie la Roma¹¹. Prin urmare, cererea pentru un articol de lux poate avea consecințe dintre cele mai neașteptate în istoria economică și politică. Alte pietre prețioase pentru împodobirea cerceilor și a bijuteriilor în general sunt smaraldele, jaspul, safirul, ametistul, cristalul de stâncă, sardonixul, calcedonia, citrinul, agatul, onixul, coralul, diamantele și rubinele, ultimele fiind mai rar folosite¹². Faptul că nu toate își pot permite asemenea averi nu le împiedică pe femei să-și dorească să fie în pas cu moda, prin urmare își comandă imitații de pietre prețioase, mai accesibile ca și preț, acest lucru fiind demonstrat și de descoperirile arheologice¹³. Sau, dacă nu-și pot permite, poartă cercei din materiale mai ieftine, așa cum au demonstrat săpăturile arheologice de epocă romană, dintre care amintim pe cele de la Ilișua¹⁴. Referitor la prețul acestor bijuterii, în Egiptul roman o pereche de cercei de aur costa în anul 36 p. Chr., 20 de drahme¹⁵.

Pe parcursul secolelor II-III, cerceii devin o dominantă a accesoriilor vestimentare feminine¹⁶. Clientela feminină cu dare de mână purta cercei din foiță de aur, sau aur masiv traforat, împodobiți cu tot felul de pietre. Aurul se află la mare preț printre matroanele Imperiului. Cu atât mai stranie poate părea apariția tezaurelor din argint în provinciile dunărene.

Pe lângă arheologie, arta și studiul monumentelor antice reprezintă o cale de a observa bijuteriile antice. Cerceii reprezentați pe monumentele funerare din Dacia au aproape întotdeauna o formă prismatică, așa cum apar la o femeie reprezentată pe un perete de *aedicula* de la *Napoca*¹⁷. Uneori pot avea o formă globulară, așa cum sunt reprezentați la femeile de pe un medalion funerar de la *Alburnus Maior*¹⁸, pe un perete de *aedicula* de la *Potaissa*¹⁹, la *Napoca* pe un perete de *aedicula*²⁰, ori pe un alt

⁹ SENECA, *De beneficiis*, 7, 9, 4.

¹⁰ LAING 1997, p. 85.

¹¹ SCHOTEK 1997, p. 125.

¹² LAING 1997, p. 85.

¹³ LAING 1997, p. 85.

¹⁴ PROTASE, GAIU, MARINESCU 1997, pl. LXXXI.

¹⁵ WEST 1916, p. 311.

¹⁶ GRAMATOPOL 1991, p. 197.

¹⁷ ȚEPOSU-MARINESCU 1982, pl. XXXVII, AE31.

¹⁸ ȚEPOSU-MARINESCU 1982, pl. XXX, M28.

¹⁹ FLOCA, WOLSKI 1973, p. 17.

²⁰ FLOCA, WOLSKI 1973, p. 22, fig. 79.

perete de *aedicula* descoperit la Aghireș²¹. De la *Potaissa* provine o stelă funerară, pe care este înfățișată o femeie care poartă în urechi cercei cu pandantiv globular - ca datare femeia este înfățișată cu o coafură introdusă de *Faustina Minor*²². Pe un alt perete de *aedicula* provenind de la *Ulpia Traiana*, femeia care stă lângă *Iuno Lucina* are în urechi cercei de acest fel. Cerceii au mai fost redați și sub forma unei palete rotunde, sau chiar sub forma unei rozete²³, aceasta din urmă ar putea fi cazul femeii reprezentate pe o stelă funerară provenită de la Gilău. Totuși, autorii care au publicat monumentul recunosc faptul că acesta este foarte deteriorat și nu se poate spune dacă aceștia nu sunt cumva deformat redați²⁴. Dintre toate trei tipurile de cercei, cei de formă globulară au prioritate în portretistica funerară²⁵. Din păcate, cercei sub forma nodului lui Hercule nu se regăsesc în reprezentări pe monumentele funerare, ei apar doar în descoperirile arheologice. Pe baza descoperirilor arheologice, s-a încercat realizarea unei tipologii, pentru a putea stabili o datare relativă.

Cerceii publicați de Ivana Popović și care provin în cea mai mare parte din necropola de la Viminacium, au fost integrați în două mari grupe :

- cercei în formă de verigă;
- cercei cu spinul în formă de S²⁶.

Fiecare tip de cercei prezintă numeroase subtipuri. În România nu există până acum o tipologie unitară pentru cerceii datați în perioada Daciei romane, foarte multe astfel de bijuterii au primit o datare relativă, extinsă pe perioada secolelor II-III. Cerceii de forma nodului lui Hercule sunt reprezentați prin puține descoperiri, la nivelul provinciei, prin urmare au scăpat aproape de fiecare dată încercărilor de tipologie întreprinse până acum²⁷.

Nodul lui Hercule avea o dublă întrebuințare. Pe de o parte este estetic, iar pe de altă parte a fost întrebuințat pentru valoarea apotropaică pe care o primea bijuteria decorată în acest fel.

Astfel de bijuterii trebuiau să-i păzească de rău - de deochi, blesteme, pe cei care le purtau²⁸. Existența îndelungată a motivului, încă din perioada elenistică²⁹ și până în epoca romană poate fi explicată prin persistența mentalității antice cu privire la protecția oferită de Hercule prin intermediul bijuteriei. În funcție de forma și decorul lor, cerceii de tip nodul lui Hercule de pe teritoriul Daciei romane se pot împărți în două mari categorii, după cum urmează :

Tipul I. Cercei de forma nodului lui Hercule, de tip verigă

Corespund: tipului III la Ivana Popović³⁰ și tipului IIIb2 la Bebina Milovanović³¹.

²¹ FLOCA, WOLSKI 1973, p. 30.

²² CĂTINAȘ, HOPÂRTEAN 1978, p. 208.

²³ ȚEPOSU-MARINESCU 1982, pl. XXX, M28.

²⁴ ISAC, DIACONESCU 1980, p. 122.

²⁵ POP 1980, p. 159.

²⁶ POPOVIĆ 2001a, pl. 41.

²⁷ O încercare în acest sens a fost făcută pentru Dacia Inferior (BĂLĂCEANU 2006, p. 45).

²⁸ POPOVIĆ 1999, p. 77.

²⁹ POPOVIĆ 1999, p. 77.

³⁰ POPOVIĆ 1999, p. 80

³¹ MILOVANOVIĆ 2004, p. 5.

Au fost descoperiți la Soporul de Cîmpie, Locusteni, *Apulum*, *Drobeta*, în total 6 piese dintre care 2 piese de aur, 2 piese de bronz și 2 piese din argint.

Destul de îndrăgit în provinciile de la sud de Dunăre, atât în variante de aur cât și din argint, nodul lui Hercule a fost folosit ca și ornament la cerceii romani descoperiți în mai multe locații. În necropola de la *Viminacium*, acest tip de cercei apare în morminte începând cu mijlocul secolului II și supraviețuiește până în secolul al IV-lea³². Acest tip se deosebește de cerceii cu ornamente șnurate prin forma specifică a nodului, prin urmare nu trebuie confundat cu acesta. Cercelul este realizat sub forma unei verigi ale cărei capete formează motivul nodului lui Hercule, fie în unic exemplar, fie în noduri mici-multiple.

În varianta cu un singur nod, ale cărui capete decorează închizătoarea cercelului sub formă de verigă, este mai des întâlnit. În Dacia astfel de exemplare au fost descoperite la Soporul de Cîmpie, Locusteni și *Drobeta*, în total cinci piese. De obicei, astfel de exemplare prezintă ca pandantiv - o mărgea din pastă de sticlă sau din piatră semiprețioasă.

Descoperirea de la *Viminacium* a fost încadrată tipului IIIb2 de către Bebina Milovanović și datată la începutul secolului al III-lea³³. Frecvența cu care apar în mormintele din necropola de la *Viminacium* o determină pe cercetătoarea sârbă să afirme că acest tip este cel mai răspândit în rândul decedaților - fiind preferat de către populația de rând cu oarecare dare de mână - majoritatea cerceilor descoperiți fiind din aur³⁴. Datarea pieselor în Dacia cuprinde secolele II- III, dar în trei cazuri din cinci ele au fost datate în secolul al II-lea³⁵.

Cerceii, în varianta cu mici noduri, au fost datați la sud de Dunăre, în necropola de la Komini în secolele II- III, fiind lucrați în aur³⁶, iar la Kolovrat, un astfel de exemplar din argint a fost datat în secolul III³⁷. În Dacia, acest tip este reprezentat printr-o singură piesă descoperită la *Apulum*, datată în secolele II-III.

Tipul II. Cerceii de forma nodului lui Hercule desfășurat.

Corespund tipului II la Ivana Popovic³⁸.

Acest tip este exemplul clasic pentru cerceii în forma nodului lui Hercule. Puternic stilizați, ei se remarcă prin forma specifică de ochelari, cu o verigă pentru prindere. Au fost decorați în tehnica granulației și filigranului. Datorită decorului, cuprind mai multe variante, fiind lucrați în aur, argint și bronz.

Astfel de exemplare au fost descoperite până acum în necropolele de la Locusteni, Soporul de Cîmpie, Obreja, *Romula*.

Analogii pentru cerceii din acest tip au fost descoperite în sudul Dunării, la Mala Kopašnica într-un mormânt datat în secolele II-III³⁹. O altă analogie a apărut în inventarul unui mormânt din secolul III, descoperit la Lozni Rasadnik⁴⁰. O astfel de

³² MILOVANOVIĆ 2004, p. 5- 7.

³³ MILOVANOVIĆ 2004, p. 5.

³⁴ MILOVANOVIĆ 2004, p.16.

³⁵ Este vorba de două piese descoperite la Locusteni și una la Drobeta.

³⁶ POPOVIĆ 1999, p. 80.

³⁷ POPOVIĆ 1999, p. 78.

³⁸ POPOVIĆ 1999, p. 79.

³⁹ JOVANOVIĆ 1979, p. 144.

⁴⁰ JOVANOVIĆ 1979, p. 143.

pereche de cercei provine de la *Aquae* (Prahovo) și a fost datată în a doua jumătate a secolului al III-lea⁴¹. Dintr-un mormânt de la Ravaniște, provine un cercel fragmentar, datat în prima jumătate a secolului al III-lea⁴². Iar un alt cercel din acest tip a fost descoperit în săpăturile efectuate la *Viminacium* și a fost datat în secolul al III-lea⁴³.

Din tezaurul de la Nova Božurna⁴⁴ provine și un fragment de cercel din argint, datat în secolele II-III⁴⁵. În Thracia, exemplare de aur au fost descoperite la Varna - ele fiind datate în secolul al II-lea, iar cele descoperite în regiunea Botevgrad sunt datate în secolele II-III⁴⁶. În Thracia, astfel de cercei au fost datați începând cu secolul al II-lea, iar pe teritoriul celor două Moesii au fost datați cu precădere în secolul al III-lea. În general, avem de-a face cu descoperiri provenite din morminte, într-un singur caz este cunoscută o descoperire care aparține unui tezaur, intervalul cronologic în care se încadrează toate aceste descoperiri sunt secolele II-III.

Locațiile în care au apărut astfel de piese, în Dacia, sunt foarte importante, în general este vorba de necropole atribuite populației autohtone.

Cerceii descoperiți în necropola de la Locusteni⁴⁷ sunt în număr de 13, aproape toți sunt lucrați în argint, împodobiți în tehnica granulației. În morminte, cerceii sunt asociați cu pandantive în formă de coșuleț, perle în formă de butoiș, fibule și chiar coliere. Din păcate, majoritatea pieselor sunt deteriorate de focul rugului funerar. Toate piesele aparțin inventarului funerar al unor femei, ale căror rămășițe pământești au fost incinerate și apoi resturile au fost depuse în urne funerare. Dintre acestea, patru sunt de factură romană, iar cinci de factură dacică. Ca și datare, necropola de Locusteni⁴⁸, împreună cu așezarea, au funcționat de la începutul secolului al II-lea până la jumătatea secolului III⁴⁹.

Inventarul funerar din necropola Soporu de Cîmpie cuprinde și numeroase podoabe între care se regăsesc și 14 cercei, descoperiți în 12 morminte care aparțin cu precădere unor femei⁵⁰. Între aceștia, doar 3 piese fac parte din tipul studiat. Perechea de cercei descoperită în mormântul cu numărul 15⁵¹ a fost lucrată în bronz în tehnica filigranului. Alături de cercei au fost găsite și alte podoabe, depuse alături de resturi de oase calcinate, în urna funerară de factură romană. Cercelul descoperit în mormântul nr. 40⁵² este lucrat în argint și a fost depus împreună cu rămășițele defunctei într-o urnă romană. Datarea cimitirului de la Soporu de Cîmpie este destul de largă și anume mijlocul secolului al II-lea și sfârșitul secolului al III-lea⁵³. Datarea

⁴¹ POPOVIĆ 1999, p. 80; POPOVIĆ 2011, p. 146.

⁴² POPOVIĆ 1999, p. 79.

⁴³ POPOVIC 2001, p. 126.

⁴⁴ JOVANOVIĆ 1979, p. 144.

⁴⁵ POPOVIĆ 1999, p. 79.

⁴⁶ RUSEVA-SLOKOSKA 1991, nr. cat. 26, 27.

⁴⁷ Mormintele cu numărul 29, 177, 185, 194, 230, 233 (POPILIAN 1980, p. 92).

⁴⁸ Datarea necropolei a fost făcută strict în secolul al II-lea, cu ajutorul monedelor (OPREANU 1997, p. 121).

⁴⁹ POPILIAN 1980, p. 101

⁵⁰ PROTASE 1976, p. 65.

⁵¹ PROTASE 1976, p. 17.

⁵² PROTASE 1976, p. 25.

⁵³ OPREANU 1997, p. 121.

mai târzie a cimitirului, între mijlocul secolului III și începutul secolului IV⁵⁴, este infirmată de inventarul arheologic.

Necropola de la Obreja este contemporană cu cimitirul de la Soporu de Cîmpie⁵⁵ și se remarcă prin descoperiri interesante de podoabe, între care se numără și cerceii de argint în tehnica filigranului, care au fost datați aici în secolul al III-lea de către D. Protase⁵⁶. Alături de cercei au fost descoperite diverse fibule, mărgelile din sticlă, chihlimbar, ceramică, brățări și inele⁵⁷.

La necropolele cercetate, se mai adaugă exemplarul descoperit la *Apulum*⁵⁸. Un exemplar a fost descoperit la *Romula*⁵⁹, alături de perechea de cercei descoperită la *Drobeta*⁶⁰ și exemplarul de la Ciocadia⁶¹. În total, poate fi vorba de 23 de piese; diferența față de exemplarele menționate de C. Opreanu în studiul publicat în 1997⁶² o reprezintă piesele de la Locusteni, deoarece nu toate cele 19 piese sunt cercei de forma nodului lui Hercule, doar 13 dintre aceștia fac parte din acest tip. Între acestea se află un exemplar care nu a fost menționat în tabelul cu cercei.⁶³ La acestea se adaugă exemplarele mai sus amintite de la *Apulum*, *Romula*, *Drobeta*, Ciocadia.

În afara Daciei, astfel de cercei au fost descoperiți în necropolele dacilor liberi de la Pădureni - 13 exemplare, Poenești - 10 exemplare, Vîrțișcoiu - 3 piese, Văleni și Botestești, Moldoveni-Găbară și Butnărești câte 2 piese, la acestea se adaugă două exemplare cu loc de descoperire necunoscut, în total 33 de piese⁶⁴.

2. Pandantiv de forma nodul lui Hercule

Astfel de pandantive nu sunt des întâlnite. Ele au o formă de pișcot, ceea ce este destul de neobișnuită pentru medalioane. Piesa în cauză, singulară pentru moment în Dacia, provine din descoperirile făcute în necropola de la Obreja (jud. Alba)⁶⁵. Ea a fost descoperită într-un mormânt de femeie - nr. 171, asociată cu mărgelile de sticlă. Tipologic este foarte greu de încadrat. Piesa a fost lucrată din plăcuță subțire de aur, cu fața granulată și reversul neted. Nu cunoaștem analogii⁶⁶ pentru o astfel de bijuterie. Relativ mic, 5 x 1, 5 cm, pandantivul nu a fost datat decât în contextul mai larg al necropolei, care conține morminte încadrate cronologic intervalului secolelor II-IV. Credem că forma lui nu este una deosebită, ea nefiind altceva decât nodul lui Hercule desfășurat. Acest motiv ornamental este prezent în necropolele daco-romane de la Locusteni⁶⁷ sau Soporu de Cîmpie⁶⁸ în decorația cerceilor. Faptul că a fost folosită granulația pentru a decora cerceii ne face să

⁵⁴ HOREDȚ 1971, p. 587.

⁵⁵ OPREANU 1997, p. 121.

⁵⁶ PROTASE 2002, p. 197.

⁵⁷ PROTASE 1971, p. 155.

⁵⁸ BĂLĂCEANU 2006, p. 79, nr. cat. 3, pl. I-3.

⁵⁹ OPREANU 1997, p. 119.

⁶⁰ BĂLĂCEANU 2006, p. 79, nr. cat. 3, pl. I-3.

⁶¹ MARINOIU 2010, p. 7-41.

⁶² OPREANU 1997, p. 119.

⁶³ POPILIAN 1980, p. 93.

⁶⁴ BICHIR 1973, p. 113.

⁶⁵ PROTASE 2002, 137, pl. 66, fig. 171.

⁶⁶ PROTASE 2002, p. 197-198.

⁶⁷ POPILIAN 1980, mormântul nr. 194.

⁶⁸ PROTASE 1976, mormântul nr. 1.

presupunem că medalionul ar fi putut fi lucrat pe plan local și folosit de către un membru de vază al comunității, probabil o femeie, după mărgelile de sticlă descoperite în mormânt⁶⁹.

Ca și material, majoritatea bijuteriilor prezentate au fost lucrate în argint, doi cercei și medalionul au fost executați din aur⁷⁰, iar alți doi cercei au fost realizați din bronz.

Apartenența etnică a purtătorilor unor astfel de bijuterii este discutată în literatura de specialitate. După cum se poate observa, cerceii apar cu predilecție în lumea rurală, în necropole cum sunt Locusteni, Obreja sau Sopor de Cîmpie. Până acum câțiva ani, ei erau atribuiți populației rurale, tocmai din această cauză. Cum la sate locuia populația băștinașă, s-a ajuns la concluzia că astfel de cercei definesc această componentă etnică a populației provinciei. Ca urmare a acestei teze, necropolele de la Locusteni, Obreja și Sporu de Cîmpie ar putea fi urmarea unui transfer de populație din Moldova, imediat după războaiele de cucerire a Daciei, respectiv după războaiele marcomanice⁷¹. Gradul mai mare de romanizare al ultimelor două este vizibil și prin prisma podoabelor, și anume folosirea mai mult a mărgelilor, dar și a aurului pentru realizarea podoabelor. În monografia sa dedicată dacilor liberi, I. Ioniță remarca, pe bună dreptate, că podoabele din argint, filigranate din inventarul funerar nu demonstrează neapărat originea etnică⁷². Înaintea lui, D. Protase le aprecia ca fiind carpice, dar trecute prin filtrul romanizării⁷³. În monografia sa despre cultura carpică, Gh. Bichir susținea că astfel de podoabe nu sunt specifice celților sau romanilor, tehnica granulației fiind răspândită mai ales în lumea elenistică, de unde a penetrat spre nord⁷⁴.

Credem însă că într-o asemenea dispută nu trebuie neglijată moda și credințele religioase asociate cu o bijuterie⁷⁵. Numărul mic al unor categorii de bijuterii nu se poate explica numai prin inferioritatea socială și economică a populației băștinașe⁷⁶. Natura complexă a relațiilor comerciale, influența religioasă, moda timpului, reprezintă alți factori posibili în această ecuație complexă.

O altă întrebare care apare constant atunci când se vorbește despre acest subiect este locul fabricației și căile de pătrundere în Dacia a unor astfel de cercei. De-a lungul timpului în privința atelierelor în care ar fi putut să fie fabricate astfel de bijuterii, s-au impus două direcții în literatura de specialitate care privesc provincia romană Dacia. Ele au fost reprezentate de studiile publicate de către Gh. Bichir și Gh. Popilian.

Gh. Bichir credea în teoria expansiunii tehnicii granulației spre nord. El era de părere că astfel se explică apariția cerceilor în necropolele carpice. Prin urmare, astfel de piese ar putea fi produse ale atelierelor elenistice, importate apoi - fie ca obiecte de podoabă, fie ca tehnică, în lumea carpică. În cazul obiectelor, lucrurile sunt clare. În cazul tehnicii, trebuie presupuse ateliere de bijutier care să stăpânească tehnica

⁶⁹ PROTASE 2002, p. 198.

⁷⁰ BĂLĂCEANU 2006, p. 79, nr. cat. 3, pl. I-3; PROTASE 2002, 137, pl. 66, fig. 171.

⁷¹ OPREANU 1997, p.122- 123.

⁷² IONIȚĂ 1982, p.67.

⁷³ PROTASE 1976, p. 86.

⁷⁴ BICHIR 1973, p. 116- 118.

⁷⁵ POPOVIĆ 1999, p. 77.

⁷⁶ SONOC 2007, p. 99-100.

granulației și filigranului, pe teritoriul Modovei și apariția unei producții locale care ar fi penetrat apoi, în Dacia romană⁷⁷. Teza producerii cerceilor în afara granițelor imperiale, de data aceasta cu rădăcini în lumea germanică, a fost susținută și de C. Opreanu⁷⁸, care a inclus cerceii printre piesele de origine barbară descoperite pe teritoriul Daciei romane.

În anii optzeci, Gh Popilian propunea și demonstra fabricarea unor astfel de piese în Imperiu, prin urmare și în Dacia romană⁷⁹. Atelierele din afara Daciei, care ar fi putut fabrica astfel de piese se găsesc la *Naissus* (Niș)⁸⁰. Altă posibilă locație pentru astfel de ateliere o reprezintă valea Drinei și cea a Moravei Superioare⁸¹, teză susținută de-a lungul timpului de către Ivana Popović. În accepțiunea Ivanei Popović, din Moesia Superior podoabele de argint, printre care se poate afla și acest tip de cercei, iradiază din provincia sud-dunăreană, spre Dacia⁸². Calea influențelor dintre Moesia Superior (atelierele de pe valea Drinei) și Dacia poate fi străbătută și în sens invers și anume prin colonizarea unor daci în Moesia Superior⁸³, ipoteză avansată de A. Bodor. Desigur, acești cercei au o puternică influență elenistică, în nici un caz geto-dacică, însă interesant este contactul între cele două provincii romane în ceea ce privește bijuteriile⁸⁴, un argument în plus pentru existența unei mode provinciale care se putea răspândi între provinciile aflate de o parte și de cealaltă parte a Dunării.

În ultimii ani, Al. Sonoc s-a ocupat și el de studiul unor astfel de podoabe. Acesta s-a raliat părerii emise de Gh. Bichir în ceea ce privește filiera elenistică a artei filigranului și granulației la podoabele de pe teritoriul României actuale, remarcând însă că ea era folosită mult mai des la realizarea podoabelor de aur decât din argint⁸⁵ în Imperiu. Prin urmare militează pentru originea răsăriteană a unor astfel de podoabe, cultura greacă - prin atelierele nord-pontice⁸⁶, reprezentând punctul de plecare pentru astfel de bijuterii.

În ceea ce privește existența atelierelor de prelucrare a argintului în Dacia romană, existența unui creuzet cu picături de argint în atelierul nr. 4 de la *Tibiscum*⁸⁷ demonstrează prelucrarea acestui metal în provincie. Alături de *Tibiscum*, Doina Benea presupunea existența unor ateliere specializate în confecționarea unor podoabe de argint la *Drobeta* și *Romula*⁸⁸.

Credem că răspunsul în ceea ce privește originea unor astfel de cercei și datarea lor se află undeva la mijloc. Influența elenistică în arta bijuteriilor a fost resimțită foarte puternic în arta romană a bijuteriilor în provinciile aflate la sud de Dunăre. Forța acestei influențe trebuie încadrată în contextul renașterii indigene din secolul al III-lea. Pentru cele două Moesii, Thracia, Pannonia și chiar Dacia, aceasta a

⁷⁷ BICHIR 1973, p.118.

⁷⁸ OPREANU 1997, p.118.

⁷⁹ POPILIAN 1980, p. 94.

⁸⁰ JOVANOVIĆ 1979, p. 149.

⁸¹ POPOVIĆ 2010, p. 103- 104.

⁸² POPOVIĆ 1996, p. 139-154.

⁸³ BODOR 1999, p. 55- 63.

⁸⁴ BENEĂ 2008, p. 130.

⁸⁵ SONOC 2007, p. 100- 102.

⁸⁶ SONOC 2007, p. 100, 103.

⁸⁷ BENEĂ 2008, p. 129.

⁸⁸ BENEĂ 2008, p. 136.

însemnat întoarcerea la rădăcini comune, folosirea granulației și filigranului - împreună cu preferința pentru argint. Deși astfel de podoabe apar mai ales în cadrul necropolelor și nu în tezaure, credem că ele ar trebui puse în legătură evenimentele politico-religioase ale secolelor II-III și legate de fenomenul tezaurelor de argint. Forma bijuteriei este una destul de cunoscută în lumea greacă și folosită mai apoi în arta provincială. Ea se poate lega însă, de popularitatea cultului lui Hercule⁸⁹ în aceste provincii, popularitate legată de mesajul care se adresa atât bărbaților cât și femeilor, atât civililor cât și militarilor. Prin urmare, portul bijuteriilor de forma măciucii lui Hercule sau decorate cu nodul lui Hercule poate fi încadrat cronologic în Dacia, în perioada cuprinsă între sfârșitul secolului al II-lea și începutul secolului III.

Pentru pandantivele de tip măciuca lui Hercule, datarea poate merge și după părăsirea provinciei de către administrația romană. Acest motiv cunoaște o largă întrebuințare în arta bijuteriilor, sub forma pandantivelor pentru lanț, dar și a pandantivelor pentru cercei, el fiind folosit în egală măsură de bărbați și femei. Prin urmare, a avut o mai mare durată de folosire, fiind răspândit pe tot teritoriul Imperiului.

Spre deosebire, cerceii de tip nodul lui Hercule sunt o bijuterie specifică provinciilor dunărene (cele două Moesii, Thracia, Dacia). Pentru tipul I, care poate fi cel mai timpuriu, fiind derivat din cerceii de tip verigă - simpli, materialul folosit (adică metalul comun) arată tendința de romanizare a bijuteriei. Tipul al II-lea, cu piese lucrate în exclusivitate în argint, reprezintă nota specifică Daciei, având în vedere faptul că la sud de Dunăre cerceii de acest fel au fost lucrați atât în aur cât și în argint. Existența pandantivului, descoperit în necropola de la Obreja, presupus de noi a fi în forma nodului lui Hercule și care este lucrat în aur, aduce în discuție gradul de romanizare al lumii rurale. Preferința pentru astfel de podoabe din partea lumii rurale și implicit apariția lor în necropolele băștinașe poate fi legată de anumite credințe⁹⁰ existente în comunitatea respectivă, dar și de o modă locală, specifică provinciilor dunărene. În privința atelierelor unde ar fi putut fi fabricate astfel de podoabe, credem că podoabele descoperite în necropolele carpice ar fi putut fi fabricate în atelierelor nord pontice. Însă în ceea ce privește podoabele descoperite pe teritoriul provinciei, acestea pot proveni din ateliere de la sud de Dunăre sau ar fi putut fi lucrate în ateliere specializate de pe teritoriul Daciei⁹¹. Scopul pentru care acestea au fost lucrate este însă o problemă care nu și-a găsit încă rezolvarea. Este clar că ele erau purtate doar de la o anumită vârstă⁹², nu se regăsesc în reprezentări de monumente sau în descoperiri arheologice făcute în așezări. Facem aici referire la cerceii care se încadrează tipului al II-lea și care provin, cu puține excepții, din săpăturile efectuate în necropole, fiind descoperiți mai ales în interiorul mormintelor de incinerare. Aceste excepții se referă la piesa de la *Romula*, despre al cărei context de descoperire nu avem informații clare⁹³, dar și la piesa fragmentară care provine

⁸⁹ BENEĂ 1999, p. 39.

⁹⁰ Pe baza descoperirilor arheologice, putem concluziona că cerceii de acest fel se poartă începând cu o anumită vârstă și fac parte din inventarul care-l însoțește pe decedat în viața de apoi.

⁹¹ Simplitatea pandantivului descoperit la Obreja, atât ca metodă de prelucrare a formei, cât și ca tehnică, poate susține ideea prelucrării piesei într-un atelier local.

⁹² IONIȚĂ 1982, p. 67.

⁹³ BABEȘ 1971, p. 36, n. 74.

din tezaurul de la Nova Božurna⁹⁴. Ultima piesă ar putea fi o piesă stricată sau un rebut care a fost tezaurizat mai apoi pentru valoarea materialului.

Prin urmare, astfel de podoabe completeau costumul femeilor, ele însoțeau defuncta pe rugul funerar, de cele mai multe ori ele au fost descoperite în stare fragmentară, cu urme de arsură, împreună cu alte resturi ale cremației. În necropolele carpice, cercei întregi au fost descoperiți printre rămășițele arse; este posibil ca ei să fi fost depuși după arderea cadavrului⁹⁵, fiind din acest motiv importanți în ritualul de trecere al defunctei în lumea de dincolo. Datorită acestor circumstanțe, concluzionăm că cerceii care se încadrează acestui tip sunt o podoabă rituală, folosită în ritualul complex de trecere în lumea de dincolo.

Tipul I este reprezentat în general prin descoperiri în cadrul așezărilor, probabil din cauza faptului că motivul a fost grefat pe o formă deja răspândită - cerceii de tip verigă cu ornamente șnurate. Adoptarea motivului, care putea împodobi cercei, brățări sau inele, s-a petrecut destul de devreme, așa cum o demonstrează tezaurul de la Bare, datat în primul secol de dominație romană asupra Moesiei⁹⁶.

Săpăturile recente în orașe, noutățile care au apărut în studiul evoluției bijuteriilor antice și a naturii organice a relațiilor comerciale între provincii au schimbat multe dintre tezele existente. Ceea ce este sigur este faptul că astfel de bijuterii sunt rezultatul unor influențe multiple⁹⁷, nu numai în interiorul Balcanilor⁹⁸, așa cum credea Ivana Popović. Contrar părerii ei, considerăm că folosirea granulației și filigranului nu reprezintă o dovadă a ineficienței romanizării⁹⁹. Mai degrabă, am putea spune că aceste tehnici, cunoscute romanilor prin intermediul etruscilor, au ușurat romanizarea populației locale, prin apelarea la un limbaj cunoscut în arta bijuteriilor de ambele populații. Producerea locală a unor astfel de podoabe este posibilă în condițiile în care bijuteriile reprezintă o necesitate în cadrul menținerii statutului social prin efectul vizual al costumului. Toate cele 24 de piese, dintre care 23 de cercei și un pandantiv ilustrează existența unui model cultural provincial și în același timp legăturile economice și religioase între provinciile dunărene.

BIBLIOGRAFIE

1. Izvoare literare

PLINIUS

Naturalis Historia, trad. Ioana Costa și Tudor Dinu, vol VI, Iași 2004.

SENECA

Despre binefaceri. Despre Îngăduință, trad. Ioana Costa și O. Gordon, Iași 2005.

⁹⁴ POPOVIĆ 1999, p. 79.

⁹⁵ BICHIR 1973, p. 113.

⁹⁶ POPOVIĆ BREŠKOVIĆ 1994, p. 63- 103.

⁹⁷ POPOVIĆ 1996, p. 139.

⁹⁸ POPOVIĆ 1999, p. 82

⁹⁹ POPOVIĆ 1996, p. 144.

2. Bibliografie specializată

ALICU, COCIȘ 1989

D. Alicu, S. Cociș, *Podoabe romane de la Ulpia Traiana*, în *Apulum*, 25, 1989, p. 225- 246.

BABEȘ 1971

M. Babeș, *Necropola daco-romană de la Enisala*, în *SCIV*, 22, 1, 1971, p. 19- 45.

BĂLĂCEANU 2006

Maria Bălăceanu, *Podoabe de aur în Oltenia*, în *Drobeta*, 17, 2006, p. 76-82.

BĂLĂCEANU 2006 a

Maria Bălăceanu, *Podoabe în Dacia romană*, Craiova, 2006.

BENEA 1999

Doina Benea, *Dacia sud-vestică în secolele III- IV*, vol. II, Timișoara.

BENEA 2008

Doina Benea, *Ateliere de prelucrare a bronzului, argintului și aurului în Dacia romană*, în Doina Benea, Simona Regep-Vlasici, Mariana Crînguș-Balaci, Atalia Ștefănescu-Onițiu, C. Timoc, *Dacia în sistemul socio-economic roman, Cu privire la atelierele meșteșugărești locale (BHAUT, XI)*, Timișoara, 2008, p. 107-180.

BICHIR 1973

Gh. Bichir, *Cultura carpică*, București, 1973.

BODOR 1999

A. Bodor, *Sclavii și libertii daci în Imperiul Roman și soarta prizonierilor de război daci*, în *Napoca 1880 de ani de la începutul vieții urbane*, Cluj, 1999, p. 55- 63.

BOUNEGRU, CIOBANU, OTA, ANGHEL 2011

G. Bounegru, R. Ciobanu, R. Ota, D. Anghel, *Lux, util și estetic la Apulum. Podoabe și accesorii vestimentare. Catalog de expoziție*, Alba-Iulia, 2011.

CĂTINAȘ, HOPÂRTEAN 1978

Ana Căținaș, A. Hopârtean, *Două monumente funerare fragmentare descoperite la Potaissa*, în *ActaMN*, 15, 1978, p. 207-211.

FLOCA, WOLSKI 1973

O. Floca, Wanda Wolski, *Aedicula Funerară în Dacia Romană*, în *BMI*, 42, 3, 1973, p. 3-52.

GRAMATOPOL 1991

M. Gramatopol, *Artele miniaturale în Antichitate*, București, 1991.

HOREDȚ 1971

K. Horedt, *Zur Deutung des Grabenfeldes von Soporul de Cîmpie*, în *ActaMN*, 8, 1971, p. 583- 587.

IONIȚĂ 1982

I. Ioniță, *Din istoria și civilizația dacilor liberi. Dacii din spațiul est-carpatic în secolele II- IV e. n.*, Iași, 1982.

ISAC, DIACONESCU 1980

D. Isac, A. Diaconescu, *Aspecte ale artei romane provinciale de la Gilău*, în *ActaMN*, 17, 1980, p. 115-139.

JOVANOVIĆ 1979

A. Jovanović, *Boucles d'oreille ornées de filigrane et granulation du II-III siècle trouvées sur le territoire de la Serbie du sud-est*, în *Starinar*, 28-29, 1979, p. 143-149.

LAING 1997

Jennifer Laing, *Art&Society in Roman Britain*, Gloucestershire, 1997.

OPREANU 1997

C. Opreanu, *Piese metalice de factură barbară în cimitirele din Dacia romană*, în *EphNap*, 7, 1997, p. 117-127.

MARINOIU 2010

V. Marinoiu, *Ciocadia. Cercetări Arheologice*, Târgu- Jiu, 2010.

MILOVANOVIĆ 2004

Bebina Milovanović, *Earings- symbol of feminity of roman Ladies of Viminacium*, în *Anodos. Studies of the Ancient World* 3, 2004, p. 1- 19.

PILIPOVIĆ 2009

S. Pilipović, *Upper Moesian bacchic Worshippers as a reflect in Jewellery and Cosmetic Objects*, în *Balkanica*, 40, 2009, p. 33-42.

PINCKERNELLE 2007

K. Pinckernelle, *The Iconography of ancient greek and roman jewellery*. Masters Thesis, University of Glasgow, manuscris, Glasgow.

POP 1980

C. Pop, *Similitudini artistice între monumentele napocense și potaisensse*, în *Potaissa* 2, 1980, p. 155-160.

POPILIAN 1980

G. Popilian, *Necropola daco-romană de la Locusteni*, Craiova, 1980.

POPOVIĆ 1996

Ivana Popović, *Certain traits of the silver Jewelery manufacture in the Central Balkans*, în *Starinar*, 47, p. 139-154.

POPOVIĆ 1999

Ivana Popović, *Jewelry in the Form of Hercules Symbols in the Central Balkans*, în *Starinar*, 49, 1999, p. 77-92

POPOVIĆ 2001

Ivana Popović, *Late roman and early byzantine gold jewelry in National Museum in Belgrad*, Belgrad, 2001.

POPOVIĆ 2001 a

Ivana Popović, *Bijoux en or et en argent de II e- III e siècle de la partie Serbie du basin Danubien*, în *AGDRDETZ*, 2001, București, p. 41-58.

POPOVIĆ 2010

Ivana Popović, *Silver jewelry of autochthonous style from south and south-east parts of Roman province Dalmatia*, în *Starinar*, 60, 2010, p. 95-110.

POPOVIĆ, BREŠKOVIĆ 1994

Ivana Popović, Bresković-Borić B., *Ostava iz Bare. The Bare hoard*, Belgrad, 1994.

PROTASE 1971

D. Protase, *Așezarea și cimitirul de la Obreja*, în *ActaMN*, 8, 1971, p. 135-148.

PROTASE 1976

D. Protase, *Un cimitir dacic din epoca romană la Soporu de Câmpie. Contribuții la problema continuității în Dacia*, București 1976.

PROTASE 2002

D. Protase, *Obreja. Așezarea și cimitirul daco-roman secolele II-IV. Dovezi ale continuității în Dacia*, Cluj-Napoca, 2001.

PROTASE, GAIU, MARINESCU 1997

D. Protase, C. Gaiu, G. Marinescu, *Castrul Roman de la Ilișua, Bistrița*, 1997.

RUSEVA-SLOKOSKA 1991

Ludmila Ruseva-Slokoska, *Roman jewellery. A collection of the National Archaeological Museum*, Sofia, 1991.

SHOTEK 1997

I. Shotek, *Metale și pietre prețioase*, București, 1997.

SONOC 2007

A. G. Sonoc, *Observații referitoare la unele podoabe descoperite în necropolele populației daco-romane și în cele ale dacilor liberi*, în *AnB(SN)*, 15, 2007, p. 97-130.

TOPÁL 1993

J. Topál, *Roman cemeteries of Aquincum, Pannonia. The western cemetery (Becsi Road)*, I, Budapesta, 1993.

ȚEPOSU- MARINESCU 1982

Lucia Țeposu-Marinescu, *Funerary Monuments in Dacia Superior and Dacia Porolissensis*, BAR International Series I, 28.

WEST 1916

C. West, *Cost of living in Roman Egypt*, în *Chicago Journals*, 11, 1916, p. 293-314.

LISTA PLANȘELOR

Pl. I

Fig. 1 Soporu de Câmpie, cercei (apud PROTASE 1976, 18, fig. 4).

Fig. 2 Soporu de Câmpie, cercei (apud PROTASE 1976, pl XXVII/3).

Fig. 3 Apulum, cercel (apud BOUNEGRU, CIOBANU, OTA, ANGHEL 2011, nr.cat. 65).

Pl. II

Fig. 1 Locusteni, cercel (apud POPILIAN 1980, pl. V/M 26, 3).

Fig. 2 Locusteni, cercel (apud POPILIAN 1980, pl. XXVIII/M 197, 2).

Fig. 3 Locusteni, cercel (apud POPILIAN 1980, pl. XI/M 76, 3).

Fig. 4 Locusteni, cercel (apud POPILIAN 1980, pl. XVII/M 112, 1).

Fig. 5 Locusteni, cercel (apud POPILIAN 1980, pl. XXVI/M 185, 10).

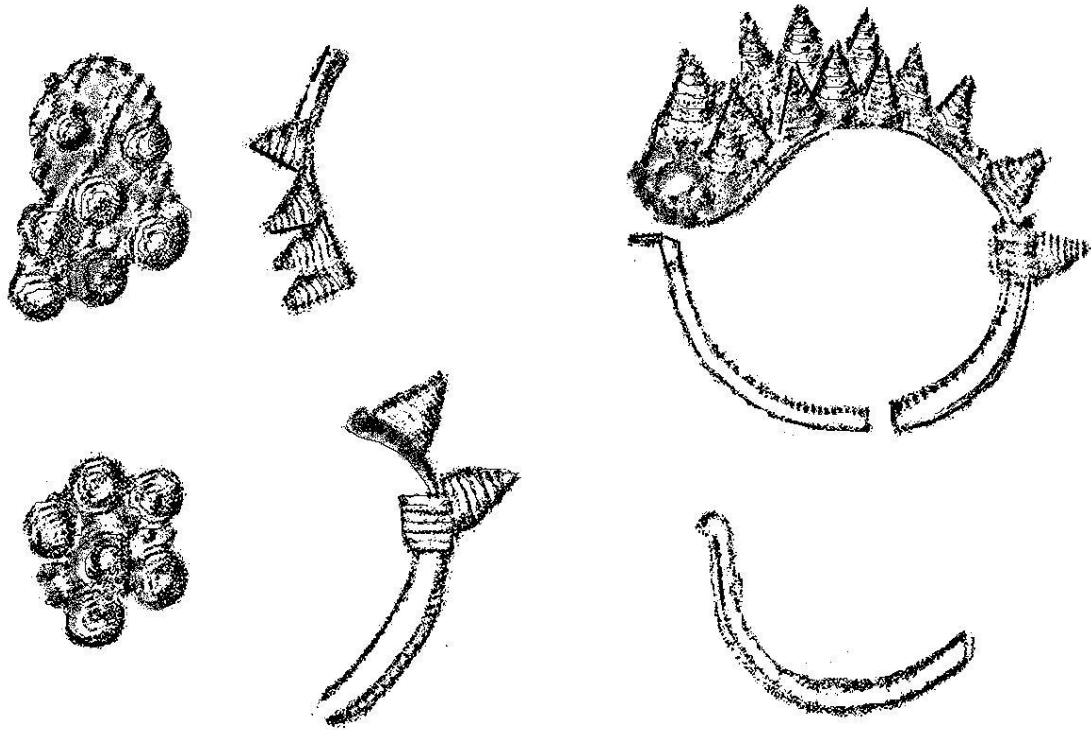
Fig. 6 Locusteni, cercel (apud POPILIAN 1980, pl. XXVII/M 194, 9, 10).

Fig. 7 Obreja, pandantiv (apud PROTASE 2002, 137, pl. 66, fig. 171).

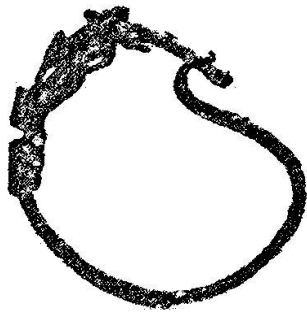
Pl. III

Fig. 1 Cercei de tipul „ nodul lui Hercule” în Dacia.

Fig. 2 Cerceii de argint de tipul „ nodul lui Hercule ” în Dacia romană.



1



2

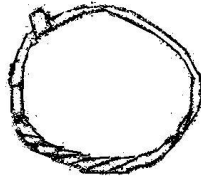


3

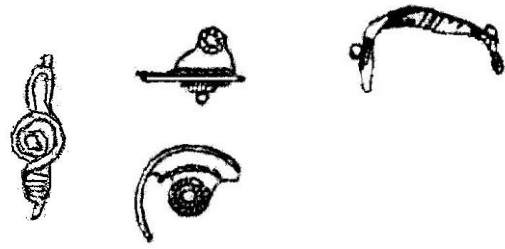
Planșa I



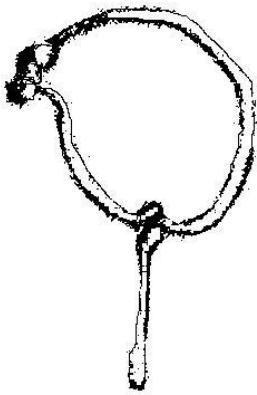
1



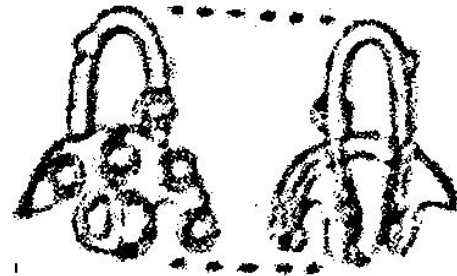
2



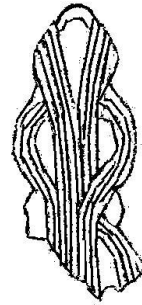
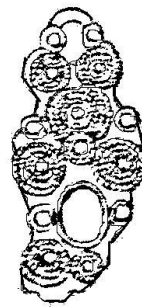
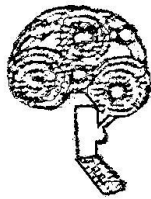
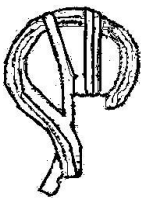
3



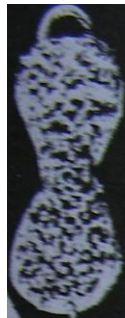
4



5



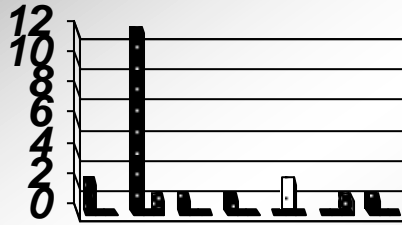
6



7

Planşa II

Cercei de tipul " nodul lui Hercule" în Dacia



	<i>Sop</i>	<i>Locu</i>	<i>Obre</i>	<i>Rom</i>	<i>Drob</i>	<i>Apul</i>	<i>Cioc</i>
■ <i>Argint</i>	2	12	1	1	0	0	1
□ <i>Aur</i>	0	0	0	0	2	0	0
■ <i>Bronz</i>	0	1	0	0	0	1	0

Fig. 1.

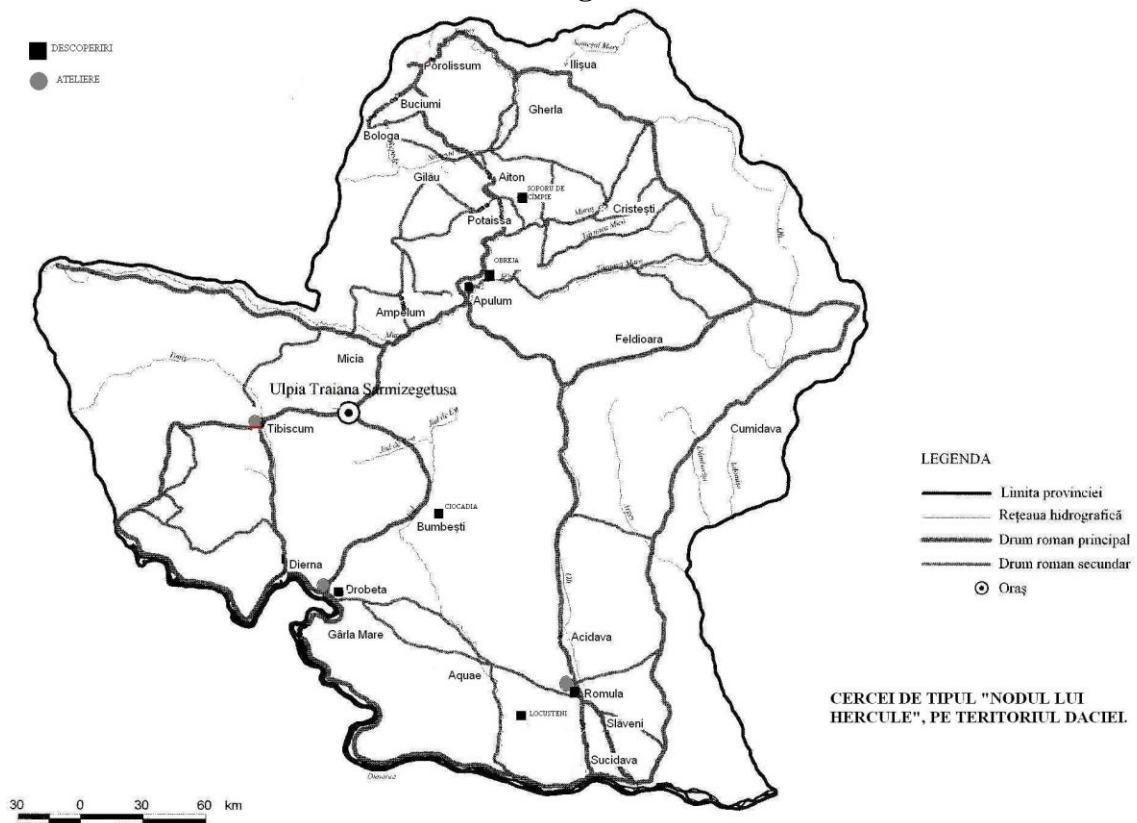


Fig. 2

Planșa III

NR. CRT	LOC DE DESCOPERIRE	PLAȘA	NR. INV.	FEELUL DESCOPERII	MATERIAL	TIP	NR. PIESE	DATARE	OBSERVAȚII	BIBLIOGRAFIE
1	SOPORU DE CÎMPIE, M1	Pl. I/1	FNI ¹⁰⁰	NECROPOLĂ INCINERAȚIE, URNĂ	ARGINT	2	2	Mj: Sec. II-III	Umă romană. Asociat cu un pandantiv de argint în formă de coșuleț și un pandantiv din bronz, un tub de os, 2 bucaji sticlă colorată și praf de culoare roșiatică	Protase 1976, p. 18, fig. 4
2	SOPORU DE CÎMPIE, M40	Pl. I/2	FNI	NECROPOLĂ INCINERAȚIE, URNĂ	ARGINT	1	1	Mj: Sec. II-III	Umă romană	Protase 1976, pl. XXVII/3
3	LOCUSTIENI, M26	Pl. II/1	FNI	NECROPOLĂ INCINERAȚIE, OALĂ BORGAN	ARGINT	1	1	Sec. II	Oală borgan de factură dacică asociată cu o strachină de factură romană, asociat cu cinci mărgăle de sticlă teucie prin foc	Popilian 1980, pl. V/M26,3
4	LOCUSTIENI, M29	-	FNI	NECROPOLĂ INCINERAȚIE, OALĂ BORGAN	ARGINT	2	1	Sec. II	Oală borgan de factură romană	Popilian 1980, pl. V/M29,3
5	LOCUSTIENI, M76	Pl. II/3	FNI	NECROPOLĂ INCINERAȚIE, OALĂ BORGAN	ARGINT	2	1	Sec. II	Oală borgan de factură dacică	Popilian 1980, pl. XI/M76,3
6	LOCUSTIENI, M112	Pl. II/4	FNI	NECROPOLĂ INFUMATIE	BRONZ	1	1	Sec. II-III	Asociat cu mărgăle din sticlă albăstră	Popilian 1980, pl. XVII/M112,1
7	LOCUSTIENI, M177	-	FNI	NECROPOLĂ INCINERAȚIE, OALĂ BORGAN	ARGINT	2	3	Sec. II	Oală borgan de factură dacică, asociat cu pandantive în formă de coșuleț, perla în formă de butoiș, o fibulă din bronz, două mărgăle și un fragment de bară de fier	Popilian 1980, pl. XXIV/M177,12,13,14
8	LOCUSTIENI, M185	Pl. II/5	FNI	NECROPOLĂ INCINERAȚIE, OALĂ BORGAN	ARGINT	2	1	Sec. II	Oală borgan de factură romană, asociat cu două fibule din bronz, pandantiv în formă de butoiș, mărgăle de sticlă, inel din bronz	Popilian 1980, pl. XXVI/M185,10
9	LOCUSTIENI, M194	Pl. II/6	FNI	NECROPOLĂ INCINERAȚIE, OALĂ BORGAN	ARGINT	2	2	Sec. II	Oală borgan de factură dacică, asociat cu pandantive în formă de coșuleț, perla în formă de butoiș, colier din sârmă de bronz și mărgăle, fragmente de fier	Popilian 1980, pl. XXVII/M194,9,10
10	LOCUSTIENI, M197	Pl. II/2	FNI	NECROPOLĂ INCINERAȚIE, OALĂ BORGAN	ARGINT	1	1	Sec. II	Oală borgan de factură dacică	Popilian 1980, pl. XXVIII/M197,2
11	LOCUSTIENI, M230	-	FNI	NECROPOLĂ INCINERAȚIE, OALĂ CU DOUĂ TORȚI	ARGINT	2	1	Sec. II	Oală cu două torți, de factură romană	Popilian 1980, pl. XXXII/M230,2
12	LOCUSTIENI, M233	-	FNI	NECROPOLĂ INCINERAȚIE, OALĂ BORGAN	ARGINT	2	1	Sec. II	Oală borgan de factură romană	Popilian 1980, pl. XXXIII/M233,2
13	DROBETA	-	Nr. inv. Au.33 și Au.34	-	AUR	1	2	Sec. II	-	Bălcăreanu 2006, p.79, nr. cat. 3, pl. I3
14	APULUM, NECROPOLĂ SUDICĂ	Pl. I/3	MNU AL. Nr. inv. 10824	NECROPOLĂ	BRONZ	1	1	Sec. II-III	-	Bounegru, Giobanu, Ota, Anghel 2011, nr. cat. 65
15	OBREJA	-	FNI	NECROPOLĂ	ARGINT	2	2	Sec. III	-	Oprescu 1997, p.119

Influențe elenistice în arta podoaabelor din Dacia romană

16	CIOCADIA (CODREȘOARE)	-	MJC, Nr. inv1976 0	NECROPOLA INCINERAȚIE	ARGINT	2	1	Sec. II-III	Mormânt de incinerare, printre resturile cremajiei au fost descoperite resturi de la un vas de bronz, o aplică de bronz, un fragment de fibulă, un cuțit de fier, un inel de fier, fragmente de mârgea din os, un ac de păr din bronz, piroxane fier	Marinoiu 2010, 7, 41
17	ROMULA	-	FNI	NECROPOLA	ARGINT	2	1	Sec. II-III	-	Babeș 1971, p. 36, n. 74.