

DESPRE PANDANTIVELE DE TIP *BULLA* DESCOPERITE LA APULUM

George Bounegru*, Adrian Cosmin Bolog**

Cuvinte cheie: *bullae*, caracter apotropaic, necropola, *canabae*

Key words: *bullae*, apothropaic objects, necropolis, *canabae*

Abstract: The study covers the *bullae* talismans that are part of the collections of the National Union Museum and that were discovered at the Apulum site. One of the six pieces originates from the old collections, while the other four come from recent research developed on the area of the southern necropolis, on the Podei plateau. *Bulla* is a talisman that was given to small children and they wore until they put on their *toga virila*. Having apothropaic responsibilities during life, this category of pieces kept their functionality for the deceased as well. According to archaeological discoveries, there are two types: tubular and in the shape of a concave capsule. Our pieces do not have elements that allow dating except in the wide context of the 2nd and 3rd centuries A.D.

Dintre numeroasele tipuri de artefacte descoperite în decursul timpului la Apulum, atenția ne-a fost atrasă de pandantivele de tip *bullae*. În Colecția Muzeului Național al Unirii din Alba Iulia se află șase asemenea piese. Una dintre ele provine din vechile colecții și nu se pot face comentarii cu privire la contextul descoperirii. Celelalte cinci sunt piese recent descoperite cu ocazia unor cercetări preventive în necropola sudică de pe platoul Podei sau în *municipium/colonia Aurelia Apulensis*.

Cu atribuții apotropaice în timpul vieții, această categorie de piese își păstra funcționalitatea și pentru cel decedat. Termenul de *amuletum* apare prima dată menționat la Plinius Secundus, care relatează despre utilizarea amuletelor ca practică ocultă de prevenire a deochiului¹.

Bulla era un obiect pe care copiii de sex masculin îl primeau o dată cu împlinirea vârstei de 9 zile și pe care îl purtau până când deveneau cetățeni romani și îmbrăcau *toga praetexta*. Era purtat atât ca pandantiv cât și ca brățară². După acest moment era depus ca piesă de ofrandă zeilor protectori ai casei (*Lares* și *Penates*)³ sau la altarul altor zeități (*Hercules ori Junona*)⁴. Obiceiul de a purta *bullae* era considerat de proveniență etruscă. De altfel, Macrobius menționează că cel de-al cincilea rege al Romei, Lucius Tarquinius Priscus (cca. 616- 579 a Chr), a dăruit fiului

* Muzeograf dr., Muzeul Național al Unirii Alba Iulia.

** Muzeograf, Muzeul Național al Unirii Alba Iulia.

¹ Plinius *NatHist.*, XXX, 1, 15, 47; XXVIII, 3, 12.

² DA s.v. *bullae*. 754-755.

³ GOETTE 1986, p. 133 și abb. 4, unde pe un fragment de monument de la Roma dedicat zeilor *Lari* sunt reprezentate două *bullae*.

⁴ DA sv. *Bulla*, p. 755.

său o *bullă* din aur după ce acesta a omorât în luptă primul dușman⁵. Juvenal, cunoscând probabil vechile tradiții chiar denumește acest obicei *etruscul de aur*⁶, *bullă* fiind un criteriu definitoriu al condiției sociale, purtarea sa fiind apanajul copiilor liberi iar metalul din care era confecționată un criteriu al averii. Constatăm deci că asistăm la o schimbare a rolului acestei piese. În perioada Republicii *bullă* avea un rol de decorație militară, fiind purtată la gât și de către generalii învingători, având deci și rol apotropaic. La sfârșitul perioadei republicane piesa mai păstrează doar rolul apotropaic fiind un atribut al celor născuți liberi.

Există, potrivit descoperirilor arheologice, două tipuri: tubulare și sub formă de capsulă concavă. În Dacia cele cunoscute până în prezent sunt capsulele concave. În interior, în spațiul dintre cele două calote, se găsea de obicei, un sâmbure de fruct sau o mică amuletă falică, de unde și rolul său apotropaic⁷.

Plinius cel Bătrân menționează și calitățile vindecătoare pe care le avea părul unei persoane apropiate care putea fi depus chiar într-o asemenea capsulă⁸. O piesă similară a fost descoperită într-un mormânt de la Adria (Italia), unde într-o asemenea capsulă s-a descoperit o șuviță de păr. Sunt cunoscute și cazuri când în interior au fost descoperite mici statuete ale unor divinități cum ar fi Isis - Fortuna⁹. La Carnuntum în interiorul unei *bullă* a fost descoperită înfășurată în frunze de lauri o mică statueta a lui Harpocrate¹⁰. Fără a intra în discuții legate de simbolistica pieselor din interior, fragmentele vegetale au legătură cu ideea de perenitate și se îmbină alături de celelalte tipuri de „inventar” menționate mai sus conferind acestui tip de pandantiv un caracter magic, apotropaic.

Într-un studiu recent în care tratează piesele de acest tip din Dacia, colega Ana Hamat deslușește patru tipuri de *bullă* după cum urmează¹¹:

Tipul cu formă regulată

Tipul cu marginile zimțate

Tipul cu margini sub formă de pliuri verticale

Tipul cu marginile sub formă de petale

Diferențele constau practic în modalitatea de prindere a celor două calote care formează cavitatea. Discutând despre modul de confecționare al acestui tip de bijuterie, remarcă aceeași tehnică: o foiță/tabla de metal pliată în două. Cele două părți sunt circulare, prin ciocănire devin concave, iar marginile sunt tăiate zimțat sau nu. Prin îndoire, partea superioară devine un orificiu prin care se prindea de un lăntșor, sau un șnur din material textil sau piele.

Avem de-a face cu două tehnici de prindere a celor două capete: prin lipire a marginilor celor două calote sau prin îndoire. Prin îndoire constatăm două maniere de lucru: una dintre cele două calote are marginile mai late și crestate. Acestea se îndoie peste marginea celeilalte calote. O a doua situație este atunci, când cele două calote sunt egale și au ambele marginile crestate îndoindu-se una peste cealaltă în sistem fermoar. Marginile sunt crestate divers sub formă de franjuri sau de

⁵ Macrobius, *Saturnalia*, 1, 8.

⁶ Juvenal, *Paraziții* 5, 164.

⁷ Ibidem.

⁸ Plinius *Nat.Hist* XXVIII, 9/41.

⁹ DA sv. *Bullă* p. 755.

¹⁰ LUCHESI-PALLI 1994, p. 172.

¹¹ HAMAT 2010, p. 219.

triunghiuri. După opinia noastră piesa de la Ulpia Traiana care are marginile sub formă de petale nu este un tip aparte. Marginile astfel tăiate se îndoiau peste cealaltă calotă. De altfel, nici nu cunoaștem o altă descoperire similară în alte provincii.

Analogiile de pandantive de tip *bullae* din Dacia sunt descoperite la Ulpia Traiana (5 piese)¹², Potaissa (1)¹³, Gilău (2)¹⁴, Porolissum (3)¹⁵, Tibiscum (1)¹⁶ Napoca,¹⁷ sau Micia¹⁸, dar nu în complexe funerare. Singurele mențiuni din morminte sunt de la Romula¹⁹.

În alte provincii piese similare au fost descoperite în contexte funerare în Moesia Inferior la: Tomis²⁰, Callatis²¹ și Tropaeum Traiani²² în Moesia Inferior, la Viminacium²³ sau la Singidunum în Moesia Superior²⁴, sau în Pannonia la Aquincum²⁵ și Intercisa²⁶, ca să cităm doar câteva exemple din provinciile învecinate. La Singidunum în M 51 și M 146 (mormânt datat spre finalul secolului al III-lea și primele decenii ale celui de-al IV-lea) au fost descoperite câte trei *bullae* de bronz²⁷. La Tropaeum Traiani au fost descoperite două piese similare într-un mormânt de înhumare în sarcofag de cărămidă²⁸. Piesele făceau parte dintr-un inventar bogat de copil (fetiță?), o monedă de bronz de la Elagabalus datează mormântul în prima jumătate a secolului al III-lea. Și la Callatis au fost descoperite în interiorul unui mormânt dublu de înhumare în cameră funerară trei piese, considerate nasturi, deși cel puțin cea din mijloc are aspectul clar al unei *bullae*. Au fost asociate cu un inventar bogat și cu o monedă din perioada Antoninilor²⁹. La Tomis în necropola de sud-vest în M. 10, mormânt colectiv (șase schelete depuse în interiorul unei firide) au fost descoperite două *bullae* alături de un inventar bogat cu piese de aur și un sestert de la Antoninus Pius³⁰. Pentru una dintre piese, în urma scanării cu raze Roentgen, s-a constatat existența în interior a unei mărgeli mici de sticlă. Moneda de la Antoninus Pius găurită și folosită drept pandantiv îi conferă o datare largă începând din a doua jumătate a secolului al II-lea.

Având în vedere că din cele șase piese de la Apulum patru provin din contexte funerare, constatăm similitudini cu descoperirile din provinciile învecinate, unde atât în Moesia cât și în Pannonia majoritatea pieselor cunoscute provin din necropole.

¹² ALICU, COCIȘ 1988, p. 230-232, pl I/1-3. DAICOVICIU ET ALII 1993, pl. 8/3.

¹³ Ibidem p. 223.

¹⁴ DIACONESCU, OPREANU 1987, p. 27, fig. 4/26.

¹⁵ TAMBA 2010, fig. VI.5. 21.

¹⁶ BENEĂ 2003, p. 141.

¹⁷ vezi S. Cociș în ALICU ET ALII 1994, p. 52.

¹⁸O jumătate de pandantiv care avea în interior ceară; informație amabilă L. Petculescu, pentru care îi mulțumim.

¹⁹ PÂSLARU, BĂRBULESCU 2003, p. 7 nota 89.

²⁰ BUCOVALĂ, PAȘCA 1991, p. 219, pl. XII.

²¹ BÎRLĂDEANU ZAVATIN 1977, p. 129, pl VII/7.

²² PANAITESCU 1976, p. 210, fig. 5/3 și 4.

²³ POP-LAZIĆ 2002 pl. 21/ 5,6.

²⁴ POP-LAZIĆ 2002, p. 26, pl. 21/fig.5-9.

²⁵ SZILAGYI 2005 p. 151-173.

²⁶ Ibidem; Intercisa I, pl. 23, fig. 5.

²⁷ POP-LAZIĆ 2002 pl. 21 fig. 5 și 6-9.

²⁸ PANAITESCU 1976, p. 208- 210.

²⁹ BÎRLĂDEANU ZAVATIN 1977, p. 129, pl VII/7.

³⁰ BUCOVALĂ, PAȘCA 1991, p. 219, pl. XII.

Acest aspect nu este susținut și de alte centre din Dacia datorită faptului că necropolele au fost prea puțin cercetate. După Apulum cele mai multe piese provin de la Ulpia Traiana dar din context civil. Acest aspect este datorat stadiului cercetărilor mult mai amplu din această așezare.

În ceea ce privește datarea pieselor din Dacia, pentru o piesă de la Ulpia Traiana reperul cronologic este dat de către descoperirea în context stratigrafic alături de monede de la Severus Alexander. În alte provincii au fost descoperite atât în secolul al III-lea (Pannonia)³¹ cât și în contexte romane târzii (Mauretania)³².

Pieseile noastre nu au elemente care să le dateze decât în contextul larg al secolelor II-III p. Chr. Singura care face notă aparte este cea descoperită alături de monedă de la Antoninus Pius, ceea ce-i oferă un terminus postquem.

Concluzionând, cele șase pandantive de la Apulum vin să completeze piesele cunoscute anterior ridicând astfel numărul pieselor cunoscute din Provincia Dacia la 22. În plus de la Apulum provine și singura piesă din argint din Dacia. Dacă ar fi să comparăm descoperirile din Dacia cu cele din provinciile moesice sau cu cele pannonice lipsesc piesele de acest tip confecționate din aur, dar și piesele datate clar în contexte târzii. Descoperirea numai în ultimii ani la Apulum a cinci pandantive de tip *bullae* ne face să credem că piese de acest tip ar trebui să mai existe și în alte muzee, provenind din cercetări mai vechi sau mai noi efectuate în situri de epocă romană.

CATALOG:

1. Pandantiv de tip *bullae*; pl. III/1

Loc de descoperire: Cercetare arheologică preventivă în necropola sudică de pe Dealul Furcilor-Podei, (proprietatea Cojocaru), în interiorul unui mormânt de înhumare în sicriu de lemn al unui copil (M 2), 2007, pl. I/1.

Material: argint.

Tehnică: batere.

Descriere: Piesa este formată dintr-o singură tablă de argint, îndoită și tăiată circular astfel încât să formeze o capsulă. Una dintre fețe avea diametrul mai mare și zimți care au fost îndoiți peste cealaltă. Prin îndoire în partea superioară se realizează orificiul de prindere prin care era trecut un lăntișor sau o curelușă. Piesa este lipită datorită oxidării, de un cui din fier. În interior se observă un sâmbure.

Dimensiuni: L. - 24 l. - 17mm

Bibliografie: Inedită.

2. Pandantiv de tip *bullae*; pl. III/2

Loc de descoperire: Cercetare arheologică preventivă în necropola sudică de pe Dealul Furcilor-Podei, (proprietatea D. Baba), în interiorul unui mormânt de înhumare (M127), 2008 pl. I/2. Defunctul a fost depus într-un sarcofag de cărămidă. Alături de pandantiv au fost descoperite și câteva mărgelile.

Material: bronz.

Tehnică: batere.

Descriere: Pandantiv din bronz realizat dintr-o singură foiță decupată sub forma a două cercuri, păstrându-se și legătura dintre ele (asemănător unor ochelari) care prin pliere devenea veriga de prindere. Una dintre fețe, cu diametrul mai mare, avea pe margine zimți

³¹ LÁNYI 1972, p.170, pl 64/11 și BURGER 1972, p. 71.

³² Vezi ALICU, COCIȘ 1988, nota 8.

care au fost îndoiți peste cealaltă. Între cele două plăcuțe devenite concave s-a format o capsulă. În interior se păstrează o amuletă.

Dimensiuni: Ø - 25 mm, L (cu inelul de prindere) - 31 mm, gr. - cca. 6 mm.

Bibliografie: Lux, util și estetic la Apulum. Podoabe și accesorii vestimentare, p. 70, nr.83.

3. Pandantiv de tip *bullae*; pl.III/3

Loc de descoperire: Cercetare arheologică preventivă în necropola sudică de pe Dealul Furcilor-Podei, (proprietatea Pop Claudiu) pl. I/3. A fost descoperită în interiorul unui complex arheologic de epocă romană, respectiv un mormânt de înhumare, în interiorul căruia se aflau resturile osteologice ale unui copil. pl. II/1.

Material: bronz.

Tehnică: batere.

Descriere: Pandantivul este întreg și a fost confecționat, la fel ca piesa descrisă mai sus, dintr-o singură foiță de bronz, decupată sub forma a două discuri, unul cu diametrul mai mare și cu marginile crestate pentru a fi încovoiate peste celălalt disc. În capsula astfel formată se păstrează un sâmbure.

Dimensiuni: L. - 25 mm; Ø - 20 mm, gr. - 9 mm.

Bibliografie: Lux, util și estetic la Apulum. Podoabe și accesorii vestimentare, p. 70, nr.83.

4. Pandantiv de tip *bullae*; pl.III/4

Loc de descoperire: Cercetare arheologică preventivă în necropola sudică de pe Dealul Furcilor-Podei, (proprietatea Kiraly) pl. I/4. A fost descoperită în interiorul unui mormânt de înhumare în sarcofag de cărămidă alături de o monedă de la Antoninus Pius. Piesa se afla la gâtul defunctului fiind descoperită pe umărul stâng. pl. II/2.

Material: bronz.

Tehnică: batere.

Descriere: este formată din două plăcuțe de bronz lucrate separat, dintre care una din ele este modelată ca o petală de flori, cu zimții îndoiți peste cealaltă. Este în stare fragmentară, concavitatea este practic distrusă, păstrându-se doar marginile piesei.

Dimensiuni: L=24mm; l=20mm; gr=7mm.

Bibliografie: Lux, util și estetic la Apulum. Podoabe și accesorii vestimentare, p. 70, nr.84.

5. Pandantiv de tip *bullae*; pl. III/5

Loc de descoperire: necunoscut, provenind din vechile colecții ale Muzeului Național al Unirii, probabil din cercetările lui A Cserni.

Material: bronz.

Tehnică: batere.

Descriere: Piesa este realizată dintr-o singură bucată de tablă. Inelul de prindere este de forma unei sârme. Una dintre fețe mai păstrează doi zimți care au fost îndoiți peste cealaltă. Piesa este slab conservată, capsula fiind spartă. Interiorul este gol.

Bibliografie: Cociș 1994, p.56, nr. 45, pl. XIV/45.

6. Pandantiv de tip *bullae*; pl. III/6

Loc de descoperire: Este singura piesă care provine din context civil clar, a fost descoperită în anul 2010 în cercetări în municipium/colonia Aurelia Apulensis (str Gemenilor f. nr. proprietatea Dăian).

Material: bronz.

Tehnică: batere.

Descriere: Piesa este făcută dintr-o singură bucată de tablă. Una dintre cele două părți avea pe margine dinți triunghiulari care au fost îndoiți peste cealaltă, formându-se astfel capsula.

Dimensiuni: dm 24mm.

Bibliografie: Lux, util și estetic la Apulum. Podoabe și accesorii vestimentare, p. 70, nr. 85.

LISTA ILUSTRĂȚILOR:

Pl. I- Amplasarea descoperirilor în arealul necropolei sudice de la Apulum.

Pl. II- Imagini cu poziția în situu a pieselor nr. 3 și 4 .

Pl. III- Pandantive de tip *bullă* de la Apulum.

BIBLIOGRAFIE

Izvoare antice

IUVENAL

Iuvenal, *Satire* (traducere de T Măinescu și Al Hodoș), București, 1967.

MACROBIUS

Ambrosius Theodosius Macrobius, *Saturnalia*, (traducere de Gh Tohăneanu), ed Academiei, București 1961.

PLINIUS NATHIST

Plinius, *Naturalis Historia* vol. I-VI, Ed. Polirom, Iași.

ALICU, COCIȘ 1988

D. Alicu, S. Cociș, *Podoabe romane de la Ulpia Traiana*, în *Apulum*, 25/1988, p. 225-247.

ALICU ET ALII 1994

D. Alicu, S. Cociș, C-tin Ilieș, Alina Soroceanu, *Small finds from Ulpia Traiana Sarmizegetusa*, Cluj Napoca, 1994.

ALICU ET ALII 1995

D. Alicu, E. Bota, V. Popa, *Cercetări arheologice la Ulpia Traiana Sarmizegetusa*, în *ActaMN*, 32/1, 1995, p. 665-719.

BARKOCZI ET ALII 1954

L. Barkoczi, G. Erdelyi, E. Ferenczy, F. Fulep, J. Nemeskeri, M. Alfoldi, K. Sagi, *Intercisa I (Dunapentele-Stalinvaros) Geschichte der stadt in der Romerzeit*, Budapesta, 1954.

BENEA 2002- 2003

Doina Benea, *Despre pandantivul de tip bullă din Provincia Dacia*, în *Analele Banatului* s.n. 10-11, 2002-2003, p.141-146.

BÎRLĂDEANU ZAVATIN 1977

Elena Bîrlădeanu Zavatin, *În legătură cu o necropolă din epoca romană de la Callatis*, în *Pontica*, 10, 1977, p. 127-153.

BUCOVALĂ, PAȘCA 1991

M. Bucovală, Cecilia Pașca, *Descoperiri recente în necropola romană de sud-vest a Tomisului*, în *Pontica*, 24, p. 185-237.

BURGER 1972

Alice Sz. Burger, *Romaikori temeto Majson*, *ArchÉrt*, 99, 1972, p. 64-101.

COCIȘ 1994

S. Cociș, *Podoabe din Dacia Romană*, în *Marisia*, 23-24, 1994, p. 51-57.

DAICOVICIU ET ALII 1993

H. Daicoviciu, D. Alicu, Cociș S., Al. Diaconescu, C-tin. Pop, C. H. Opreanu, Adela Paki, *Săpăturile arheologice din 1984 de la Ulpia Traiana Sarmizegetusa*, *ActaMN*, 26-30, 1989-1993, p. 409-435.

DIACONESCU, OPREANU 1987

Al. Diaconescu, C. Opreanu, *Bronzuri romane din castrul de la Gilău*, *SCIVA*, 31, 1, 1987, p. 52-71.

GOETTE 1986

H. R. Goette, *Die Bulla*, *Bonner Jahrbücher*, 186, p.133-164.

HAMAT 2010

Ana Hamat, *Despre pandativul rotund cu casetă din Dacia Romană. Bulla*, *Drobeta*, 20, 2010, p. 214-230.

LÁNYI 1972

V. Lányi, *Die spätantiken Gräberfelder von Pannonien*, *ActaArchHung.*, 24, 1-3, 1972, p. 53-214.

LUCHESI-PALLI 1994

E. Luchesi-Palli, *Untersuchungen zum Inhalt der Bulae und anderer Amulettkapseln in Antike Spätantike und im Frühe Mittelalter*, *Boreas*, 17, 1994, p. 171-176.

MIGOTTI 2007

B. Migotti, *Rimska bulla u Panoniji*, *VAMZ*, 3, 40, p. 187-219.

PANAITESCU 1976

A. Panaitescu, *Morminte din necropolele cetății Tropaeum Traiani*, în *Pontica* 9, 1976, p. 207-211.

PÂSLARU, BĂRBULESCU 2003

Mariana Pâslaru, M. Bărbulescu, *Ritualuri săvârșite cu prilejul înmormântărilor și ulterior*, *Funeraria Dacoromana. Arheologia funerară a Daciei romane*, 2003, p. 17-43.

POP LAZIĆ 2002

S. Pop Lazić, *Nekropole rimskog Singidunuma în Singidunum*, 2, 2002, p. 7-100.

POPOVIC 2001

Ivana Popovic, *Bijoux en or et en argent de Ile-IIIe siecle de la partie Serbie du basin Danubien*, în *Die Archaeologie und Geschichte der Region des Eisernen Tores zwischen 106-275 n Chr.*, București, 2001, p. 41-58.

SZILAGYI 2005

Magdolna Szilagyi, *Bullák és amulettkapszulák az Aquincumi Múzeum gyűjteményében* în *B. Rég*, 39/2005, p. 151-171.

TAMBA 2010

D. G. Tamba, *Porolissum, repertoriul de clădiri cercetate din „vicusul,, militar*, Ed. Mega, 2010.

TOPÁL 2003

J. Topál, *Roman cemeteries of Aquincum, Pannonia. The western cemetery (Becsi Road)*, II, Budapesta, 2003.



Pl. I

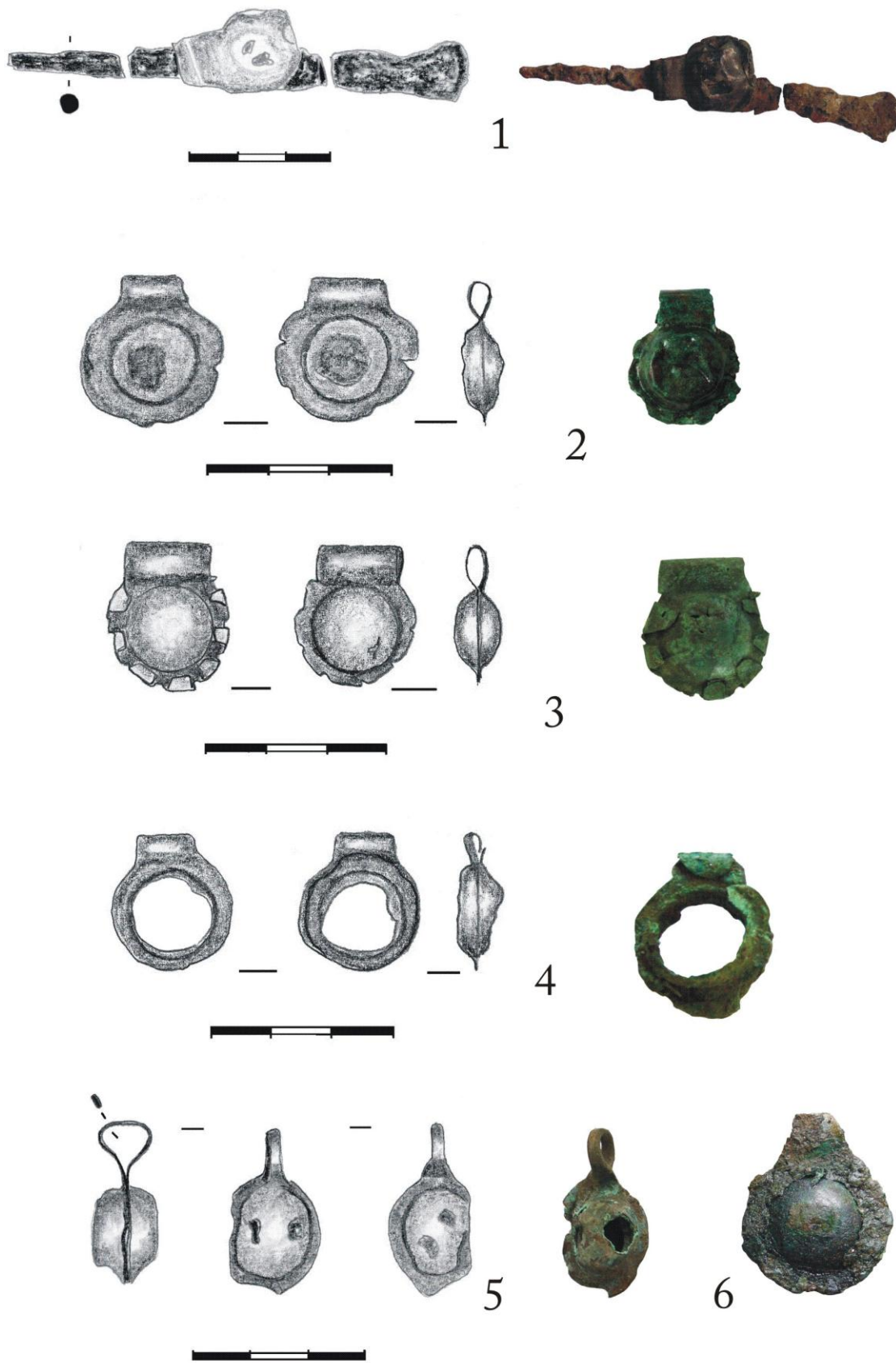


1



2

Pl. II



Pl. III